

Recaudación Total ¹ para el Tesoro General de la Nación

A octubre de 2016 la recaudación total por importación de mercancías disminuye en **-14.9%** con relación a similar período de la gestión 2015, esta variación negativa se explica principalmente por la contracción que presenta el valor de importación de mercancías entre enero y octubre de 2016. Tanto la recaudación ordinaria, como la recaudación extraordinaria presentan disminución al décimo mes de 2016, cabe destacar que concluyó en el mes de julio el Programa de Regularización de Tractores y Maquinaria Agrícola que es la fuente de generación de recaudación extraordinaria.

RECAUDACIÓN TOTAL, Enero a Octubre de 2011 - 2016 (p)

Recaudación	2011	2012	2013	2014	2015	2016
	Ene-Oct	Ene-Oct	Ene-Oct	Ene-Oct	Ene-Oct	Ene-Oct
Millones de bolivianos						
Recaudación Total	8,625.9	9,488.9	10,905.0	12,653.7	12,143.6	10,329.3
Recaudación Ordinaria	8,017.4	9,409.3	10,903.2	12,648.5	12,140.9	10,329.2
Recaudación Extraordinaria	608.4	79.6	1.9	5.1	2.7	0.1
Variación Porcentual con Relación a Similar Período del Año Anterior						
Recaudación Total	43.0	10.0	14.9	16.0	-4.0	-14.9
Recaudación Ordinaria	32.9	17.4	15.9	16.0	-4.0	-14.9
Recaudación Extraordinaria		-86.9	-97.6	173.4	-47.8	-97.2

Recaudación Ordinaria ²

RECAUDACIÓN ORDINARIA SEGÚN IMPUESTO

Enero a Octubre de 2011 - 2016 (p)

Impuesto	2011	2012	2013	2014	2015	2016
	Ene-Oct	Ene-Oct	Ene-Oct	Ene-Oct	Ene-Oct	Ene-Oct
Millones de bolivianos						
Total	8,017.4	9,409.3	10,903.2	12,648.5	12,140.9	10,329.2
GA	1,648.6	1,973.5	2,297.6	2,530.9	2,630.2	2,305.3
IVA	6,012.4	6,930.5	8,004.7	9,277.2	8,602.9	7,256.0
ICE	337.0	450.1	575.4	816.4	883.7	743.4
IEHD	19.5	55.2	25.5	24.1	24.2	24.5

Variación Porcentual con Relación a Similar Período del Año Anterior

Total	32.9	17.4	15.9	16.0	-4.0	-14.9
GA	37.0	19.7	16.4	10.2	3.9	-12.4
IVA	33.3	15.3	15.5	15.9	-7.3	-15.7
ICE	14.1	33.6	27.8	41.9	8.2	-15.9
IEHD	-24.3	183.4	-53.9	-5.3	0.5	0.9

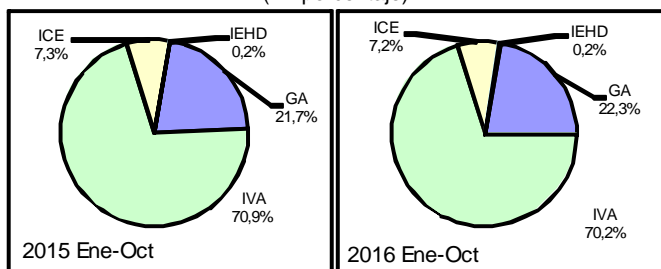
Participación Porcentual

Total	100.0	100.0	100.0	100.0	100.0	100.0
GA	20.6	21.0	21.1	20.0	21.7	22.3
IVA	75.0	73.7	73.4	73.3	70.9	70.2
ICE	4.2	4.8	5.3	6.5	7.3	7.2
IEHD	0.2	0.6	0.2	0.2	0.2	0.2

Participación en la Recaudación Ordinaria por Impuesto

Enero a Octubre de 2015 y 2016 (p)

(En porcentaje)



La recaudación ordinaria según impuesto registra el siguiente comportamiento: la recaudación del **Gravamen Arancelario (GA)** disminuye en -12.4%, el **Impuesto al Valor Agregado (IVA)** cae en -15.7% y la recaudación del **Impuesto al Consumo Específico (ICE)** decrece en -15.9%, por el contrario el **Impuesto Especial a los Hidrocarburos y Derivados (IEHD)** aumenta en 0.9%. La participación porcentual de cada impuesto respecto al total de recaudación, registra los siguientes cambios: el GA incrementa su participación de 21.7% registrado entre enero y octubre de 2015 a una tasa de 22.3% en similar período de 2016, el IVA disminuye su participación de 70.9% registrado entre enero y octubre de 2015 a 70.2% en similar período de 2016, la tasa de participación del ICE disminuye de 7.3% registrado entre enero y octubre de 2015 a una tasa de 7.2% en similar período de 2016 y la tasa de participación del IEHD no registra variación y permanece con una tasa de 0.2% a octubre de 2016.

La **recaudación ordinaria en efectivo disminuye en -13%** y la recaudación ordinaria en valores decrece en -39.5% al décimo mes de 2016. En el período de análisis la **recaudación en efectivo representa el 94.8%** y la **recaudación en valores representa el 5.2%** del total de la recaudación ordinaria.

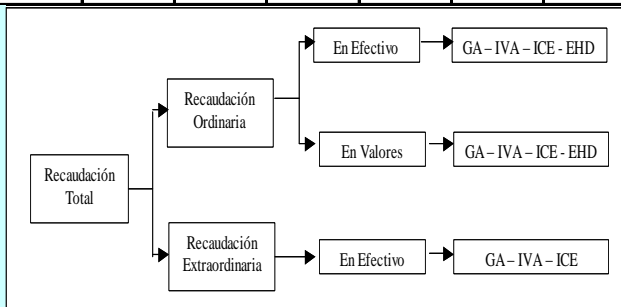
RECAUDACIÓN ORDINARIA SEGUN TIPO DE PAGO

Enero a Octubre de 2011 - 2016 (p)

Recaudación	2011	2012	2013	2014	2015	2016
	Ene-Oct	Ene-Oct	Ene-Oct	Ene-Oct	Ene-Oct	Ene-Oct
Millones de bolivianos						
Recaudación Ordinaria	8,017.4	9,409.3	10,903.2	12,648.5	12,140.9	10,329.2
Recaudación en Efectivo	7,220.5	8,396.2	9,762.2	10,823.1	11,258.7	9,795.6
Recaudación en Valores	796.9	1,013.1	1,141.0	1,825.4	882.2	533.7
Variación Porcentual con Relación a Similar Período del Año Anterior						
Recaudación Ordinaria	32.9	17.4	15.9	16.0	-4.0	-14.9
Recaudación en Efectivo	28.2	16.3	16.3	10.9	4.0	-13.0
Recaudación en Valores	98.9	27.1	12.6	60.0	-51.7	-39.5
Participación Porcentual						
Recaudación Ordinaria	100.0	100.0	100.0	100.0	100.0	100.0
Recaudación en Efectivo	90.1	89.2	89.5	85.6	92.7	94.8
Recaudación en Valores	9.9	10.8	10.5	14.4	7.3	5.2

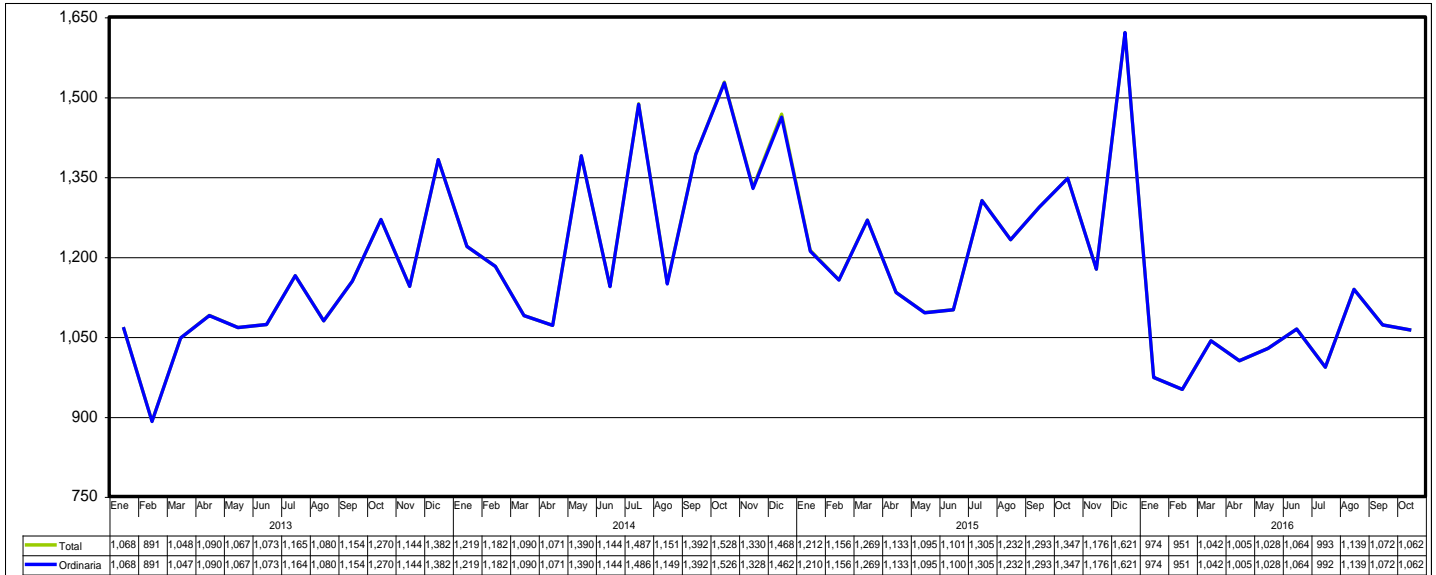
¹ **Recaudación Total**, es la recaudación obtenida del pago de tributos por importaciones regulares de mercancías y la recaudación obtenida a partir de la implementación de programas eventuales de regularización impositiva. Se cuantifica para los siguientes tipos de tributos: Gravamen Arancelario (GA), Impuesto al Valor Agregado (IVA), Impuesto al Consumo Específico (ICE) e Impuesto Especial a los Hidrocarburos y Derivados (IEHD).

² **Recaudación Ordinaria**, es la recaudación obtenida del pago de tributos por importaciones regulares de mercancías, cuantificadas según tipo de impuesto y tipo de pago, es decir, pagados en efectivo ó pagados mediante la presentación certificados valorados.

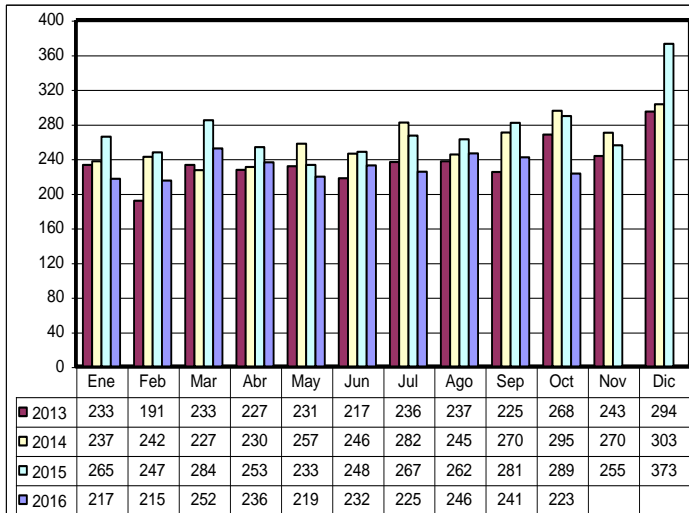


Recaudaciones por Importación

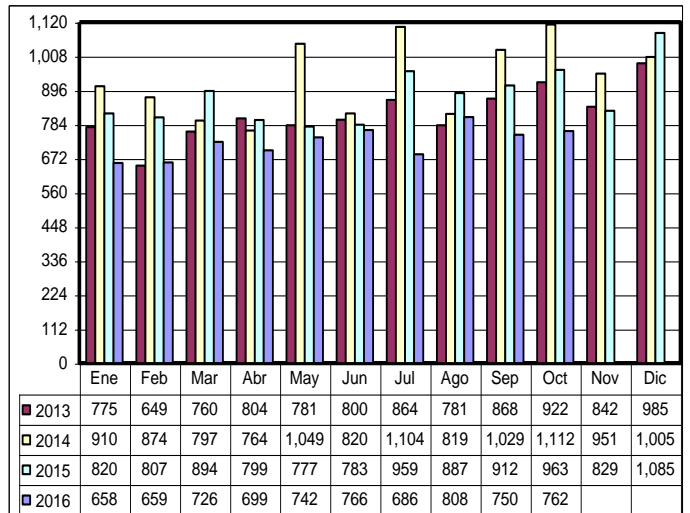
Recaudación Total y Ordinaria Según Año y Mes, Enero de 2013 a Octubre de 2016 (p)
(En millones de bolivianos)



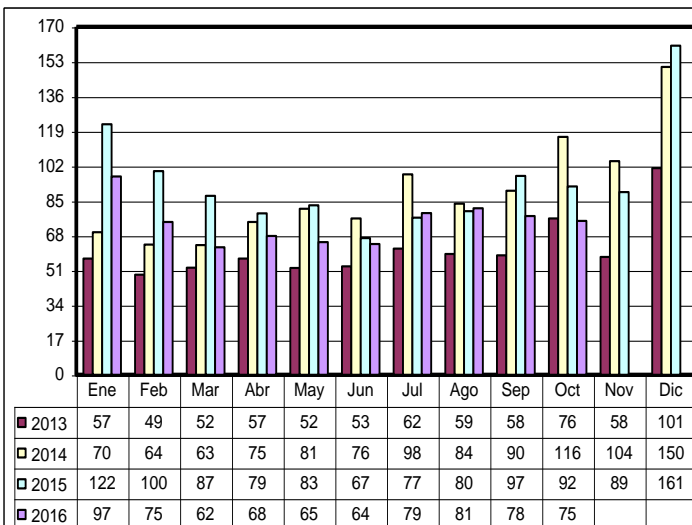
Recaudación Ordinaria del GA, Enero de 2013 a Octubre de 2016
(En millones de bolivianos)



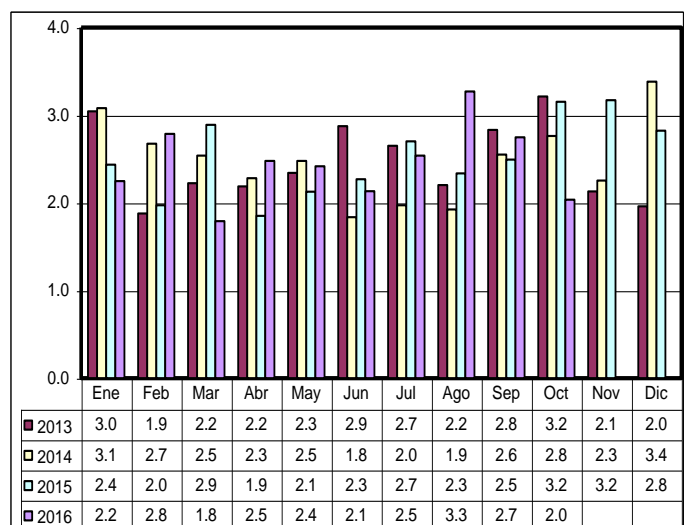
Recaudación Ordinaria del IVA, Enero de 2013 a Octubre de 2016
(En millones de bolivianos)



Recaudación Ordinaria del ICE, Enero de 2013 a Octubre de 2016
(En millones de bolivianos)

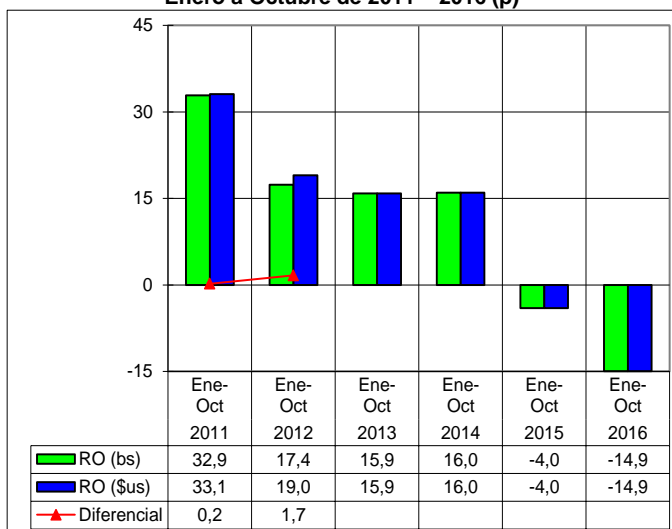


Recaudación Ordinaria de IEHD, Enero de 2013 a Octubre de 2016
(En millones de bolivianos)



Recaudación Total en dólares americanos ³

Variación Porcentual de la Recaudación Ordinaria en bolivianos y dólares americanos Enero a Octubre de 2011 – 2016 (p)



RECAUDACIÓN TOTAL, Enero a Octubre de 2011 - 2016 (p)

Recaudación	2011 Ene-Oct	2012 Ene-Oct	2013 Ene-Oct	2014 Ene-Oct	2015 Ene-Oct	2016 Ene-Oct
Millones de dólares americanos						
Recaudación Total	1,223.2	1,363.3	1,566.8	1,818.1	1,744.7	1,484.1
Recaudación Ordinaria	1,135.9	1,351.9	1,566.5	1,817.3	1,744.4	1,484.1
Recaudación Extraordinaria	87.3	11.4	0.3	0.7	0.3	0.0
Variación Porcentual con Relación a Similar Período del Año Anterior						
Recaudación Total	43.3	11.5	14.9	16.0	-4.0	-14.9
Recaudación Ordinaria	33.1	19.0	15.9	16.0	-4.0	-14.9
Recaudación Extraordinaria		-86.9	-97.6	173.4	-59.4	-96.5

La recaudación ordinaria en bolivianos registra disminución de -14.9% y la recaudación ordinaria expresada en dólares americanos disminuye también en -14.9%, debido a que el tipo de cambio se mantiene constante desde enero de 2012 a octubre de 2016.

Al mes de octubre de 2016 la recaudación ordinaria alcanza a 1.484 millones de dólares, es decir 260 millones de dólares menos que el monto registrado en similar período de la gestión 2015.

La gráfica muestra el impacto de la variación del tipo de cambio en la recaudación en el periodo 2011 a 2016, determinando la existencia de diferencial de 0.2 puntos porcentuales al mes de octubre de 2011 y 1.7 puntos porcentuales al mes de octubre de 2012. Sin variación en similar período de 2013, 2014, 2015 y 2016.

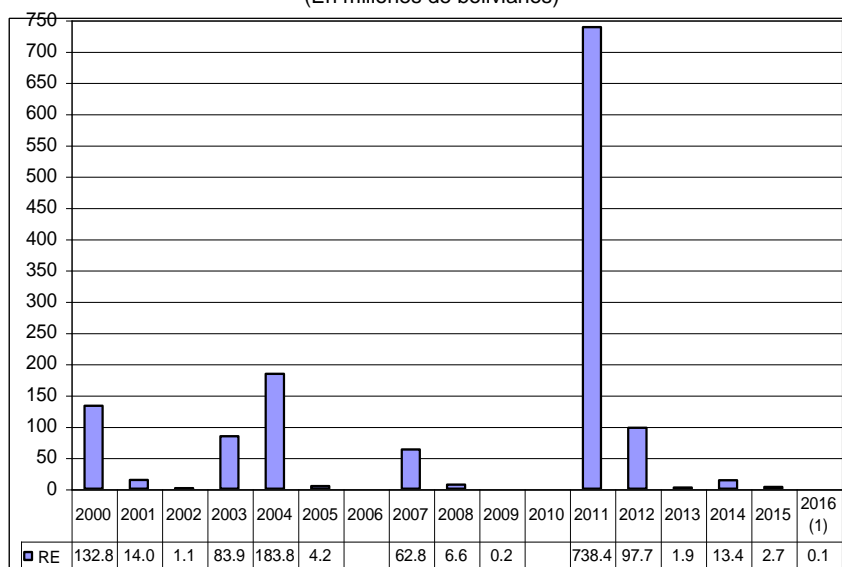
Recaudación Extraordinaria ⁴

Mediante Decreto Supremo 25575 y Decreto Supremo 25801 se efectuó entre el 05/11/1999 al 31/08/2000 el primer Programa de Regularización del periodo 2000 al 2011, posteriormente mediante Ley 2152 y en el periodo 23/11/2000 al 28/02/2001 se realizó un segundo programa.

Mediante Ley 2332 del 08/02/2002 al 09/09/2002 se efectuó un tercer programa. En la gestión 2003 se inició el programa de más larga duración a partir de la Ley 2492, Decreto Supremo 27352, Ley 2647 y Decreto Supremo 27627, este programa se realizó en el periodo 08/09/2003 al 30/09/2005, el mismo que comprendía la regularización de vehículos y otras mercancías que habían ingresado ilegalmente. En la gestión 2006 no se implementó ningún programa eventual de regularización.

Mediante Ley 3467 de 12/09/2006 y reglamentada por el Decreto Supremo 28963 de 06/12/2006 se efectuó un nuevo programa a partir de enero de 2007 hasta febrero de 2009.

Recaudación Extraordinaria (RE), 2000 – 2016 (En millones de bolivianos)



(1) Corresponde al período enero a julio.

RECAUDACIÓN EXTRAORDINARIA SEGÚN ADUANA, Enero a Julio de 2016 (En bolivianos)

Administración de Aduana	GA	IVA	Recaudación	Part. %
Total	4,467	69,510	73,977	100.0
Zona Franca Comercial Santa Cruz	3,777	48,847	52,624	71.1
Interior Santa Cruz	690	19,996	20,686	28.0
Interior Cochabamba		667	667	0.9

La Ley 133 de 08/06/2011 implementa a partir de julio de 2011 el Programa de Saneamiento Legal de Vehículos Automotores. En la primera etapa de la implementación de julio a diciembre de 2011 la recaudación extraordinaria ascendió a 738.4 millones de bolivianos por la nacionalización de 67.197 vehículos automotores, constituyéndose en la recaudación extraordinaria más alta alcanzada de los últimos catorce años. A partir del mes de enero de 2012 se pone en vigencia la segunda etapa de la Ley 133, habiéndose regularizado en la gestión 2012, 14.378 remolques y semirremolques y 776 vehículos automotores. Así también se registró una recaudación de 42 millones de bolivianos por la nacionalización de remolques y 55.6 millones de bolivianos de trámites pendientes de regularización.

Concluyó el Programa de Regularización en el 2013 y se nacionalizaron 115 remolques y se registró recaudación extraordinaria de 1.877 mil bolivianos.

En julio de 2014 se inicia el Programa de Regularización de Tractores y Maquinaria Agrícola, habiéndose regularizado a diciembre de 2014 un total de 2.520 unidades con una recaudación de 13.4 millones de bolivianos. Se recaudó 2.7 millones de bolivianos en el 2015, de los mismos las recaudaciones por IVA representan el 96.9% y fueron ejecutados en siete aduanas, la aduana Interior Santa Cruz concentra el 81.3% de la recaudación extraordinaria.

A julio de 2016, se registró una recaudación de 73.977 bolivianos generada en la aduana Zona Franca Cial. Santa Cruz, Interior Santa Cruz e Interior Cochabamba, por pagos diferidos del Programa de Regularización. Entre agosto y octubre de 2016 no se registró información debido a que el Programa concluyó.

³ **Recaudación Total en dólares americanos**, considera el tipo de cambio oficial de venta del dólar americano proporcionado por el Banco Central de Bolivia, vigente a la fecha de aceptación de la declaración de mercancías y que la ANB actualiza semanalmente.

⁴ **Recaudación Extraordinaria**, es la recaudación obtenida por el pago de tributos a partir de la implementación de programas de regularización impositiva.

Recaudación Ordinaria según Departamento ⁵

RECAUDACIÓN ORDINARIA SEGÚN DEPARTAMENTO

Enero a Octubre de 2011 - 2016 (p)

Departamento	2011 Ene-Oct	2012 Ene-Oct	2013 Ene-Oct	2014 Ene-Oct	2015 Ene-Oct	2016 Ene-Oct
Miles de bolivianos						
Total	8,017,428	9,409,260	10,903,157	12,648,529	12,140,938	10,329,218
Chuquisaca	24,325	50,768	34,575	35,533	44,522	36,224
La Paz	2,123,715	2,620,532	3,142,792	3,501,645	3,198,164	2,896,328
Oruro	662,687	877,367	1,070,752	1,352,300	1,241,945	1,383,095
Cochabamba	750,537	766,474	930,475	1,231,352	1,124,988	910,175
Potosí	211,708	237,462	276,271	235,354	168,886	160,742
Tarija	484,486	578,157	584,185	725,285	753,514	411,641
Santa Cruz	3,755,234	4,271,690	4,851,861	5,555,994	5,594,032	4,512,693
Beni	4,312	6,178	11,100	9,761	12,563	11,200
Pando	424	633	1,146	1,303	2,325	7,121

Variación Porcentual con Relación a Similar Periodo del Año Anterior

Total	32.9	17.4	15.9	16.0	-4.0	-14.9
Chuquisaca	-18.2	108.7	-31.9	2.8	25.3	-18.6
La Paz	28.8	23.4	19.9	11.4	-8.7	-9.4
Oruro	59.1	32.4	22.0	26.3	-8.2	11.4
Cochabamba	36.7	2.1	21.4	32.3	-8.6	-19.1
Potosí	-7.3	12.2	16.3	-14.8	-28.2	-4.8
Tarija	78.0	19.3	1.0	24.2	3.9	-45.4
Santa Cruz	30.3	13.8	13.6	14.5	0.7	-19.3
Beni	-37.6	43.3	79.7	-12.1	28.7	-10.8
Pando	119.1	49.2	80.9	13.8	78.4	206.3

Participación Porcentual

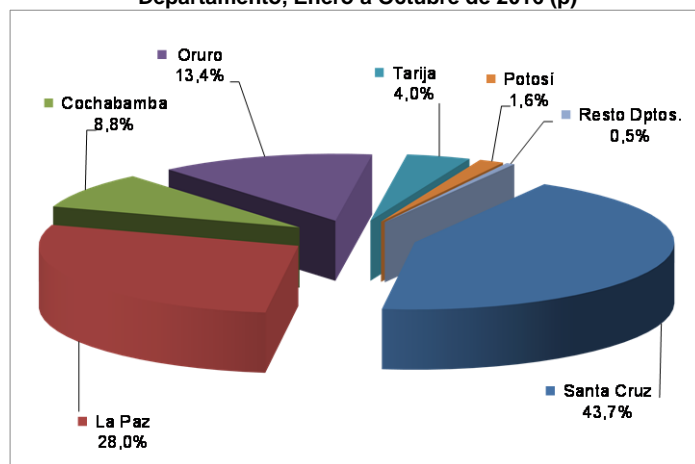
Total	100.0	100.0	100.0	100.0	100.0	100.0
Chuquisaca	0.3	0.5	0.3	0.3	0.4	0.4
La Paz	26.5	27.9	28.8	27.7	26.3	28.0
Oruro	8.3	9.3	9.8	10.7	10.2	13.4
Cochabamba	9.4	8.1	8.5	9.7	9.3	8.8
Potosí	2.6	2.5	2.5	1.9	1.4	1.6
Tarija	6.0	6.1	5.4	5.7	6.2	4.0
Santa Cruz	46.8	45.4	44.5	43.9	46.1	43.7
Beni	0.1	0.1	0.1	0.1	0.1	0.1
Pando	0.0	0.0	0.0	0.0	0.0	0.1

La información corresponde a la recaudación por importación según aduana de pago y no se refiere a la residencia del importador

La recaudación ordinaria según departamento presenta a octubre de 2016, aumento en el pago de tributos en administraciones de aduana de Pando en 206.3% y Oruro en 11.4%, mientras que los departamentos de Tarija, Santa Cruz, Cochabamba, Chuquisaca, Beni, La Paz y Potosí disminuyen la recaudación en -45.4%, -19.3%, -19.1%, -18.6%, -10.8%, -9.4% y -4.8% respectivamente.

El departamento de Santa Cruz recauda el 43.7% del total de las recaudaciones ordinarias, La Paz el 28.0%, Oruro 13.4%, Cochabamba 8.8%, Tarija 4% y Potosí el 1.6%, concentrando estos seis departamentos el 99.5% de las recaudaciones ordinarias a octubre de 2016. Las administraciones de aduana que se encuentran en los departamentos de Chuquisaca, Beni y Pando concentran solamente el 0.5% de las recaudaciones ordinarias.

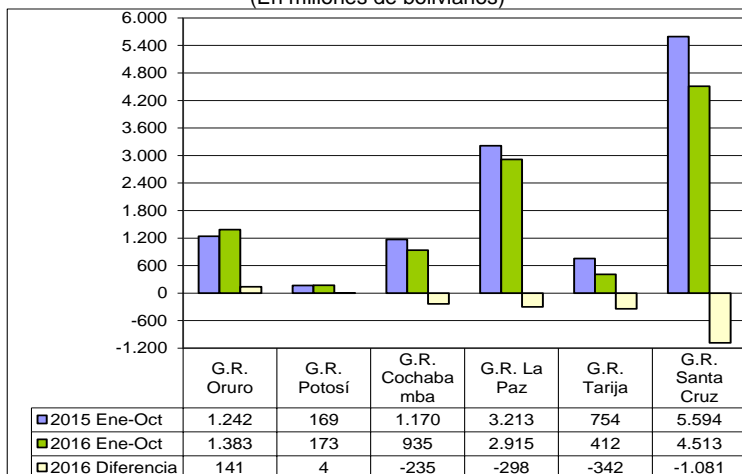
Participación Porcentual de la Recaudación Ordinaria según Departamento, Enero a Octubre de 2016 (p)



Recaudación Ordinaria según Gerencia Regional ⁶ y Aduana

Recaudación Ordinaria y Diferencia Absoluta Según Gerencia Regional Enero a Octubre de 2015 y 2016 (p)

(En millones de bolivianos)



Entre enero y octubre de 2016, la recaudación ordinaria según Gerencia Regional presenta el siguiente comportamiento: la Gerencia Oruro y la Gerencia Potosí crecen en 11.4% y 2.1% respectivamente, mientras que Tarija disminuye en -45.4%, Cochabamba cae en -20.1%, Santa Cruz en -19.3% y La Paz disminuye su recaudación en -9.3% a octubre de 2016.

La Gerencia Santa Cruz concentra el 43.7% de la recaudación al décimo mes de 2016, la Gerencia La Paz representa el 28.2% y la Gerencia Oruro el 13.4%, representando las tres gerencias el 85.3% de la recaudación registrada a octubre de 2016.

La diferencia de 1.812 millones de bolivianos registrada en la recaudación obtenida entre enero y octubre de 2016 respecto a la recaudación de similar período de 2015, según Gerencia Regional muestra los siguientes resultados: la Gerencia Santa Cruz registra una diferencia negativa de 1.081 millones de bolivianos, Tarija reduce su recaudación en 342 millones de bolivianos, La Paz cae en 298 millones de bolivianos y Cochabamba disminuye en 235 millones de bolivianos. Por el contrario Oruro incrementa su recaudación en 141 millones de bolivianos y la Gerencia Potosí en 4 millones de bolivianos.

⁵ La Recaudación según Departamento, es aquella obtenida a partir de la agregación de la recaudación según aduana de pago en el ámbito geográfico departamental, la cual no considera la residencia del importador.

⁶ La Recaudación según Gerencia Regional, es aquella obtenida a partir de la agregación de la recaudación según aduana de pago en el ámbito administrativo de la Aduana Nacional, la cual no considera la residencia del importador.

Recaudaciones por Importación

5

RECAUDACIÓN ORDINARIA SEGÚN GERENCIA REGIONAL Y ADMINISTRACIÓN DE ADUANA, Enero a Octubre de 2011 - 2016 (p)

Gerencia Regional Administración de Aduana	Miles de bolivianos						Variación Porcentual						Participación Porcentual					
	2011	2012	2013	2014	2015	2016	2011	2012	2013	2014	2015	2016	2011	2012	2013	2014	2015	2016
	Ene-Oct	Ene-Oct	Ene-Oct	Ene-Oct	Ene-Oct	Ene-Oct	Ene-Oct	Ene-Oct	Ene-Oct	Ene-Oct	Ene-Oct	Ene-Oct	Ene-Oct	Ene-Oct	Ene-Oct	Ene-Oct	Ene-Oct	Ene-Oct
Total	8,017,428	9,409,055	10,903,157	12,648,529	12,140,938	10,329,218	32.9	17.4	15.9	16.0	-4.0	-14.9	100.0	100.0	100.0	100.0	100.0	100.0
GERENCIA DE LA PAZ	2,128,451	2,627,343	3,155,037	3,512,710	3,213,052	2,914,649	28.5	23.4	20.1	11.3	-8.5	-9.3	26.5	27.9	28.9	27.8	26.5	28.2
Interior La Paz	1,122,216	1,242,140	1,428,351	1,611,383	1,578,105	1,569,592	87.1	10.7	15.0	12.8	-2.1	-0.5	14.0	13.2	13.1	12.7	13.0	15.2
Aeropuerto El Alto	230,180	236,285	302,792	330,854	298,321	291,109	8.1	2.7	28.1	9.3	-9.8	-2.4	2.9	2.5	2.8	2.6	2.5	2.8
Zona Franca Cial. El Alto	319,331	467,363	606,012	623,721	466,520	343,359	-22.9	46.4	29.7	2.9	-25.2	-26.4	4.0	5.0	5.6	4.9	3.8	3.3
Charaña	16,048	20,985	15,946	20,257	14,479	6,160	-55.3	30.8	-24.0	27.0	-28.5	-57.5	0.2	0.2	0.1	0.2	0.1	0.1
Zona Franca Ind. El Alto	69,749	131,225	226,798	239,884	183,808	85,295	-27.3	88.1	72.8	5.8	-23.4	-53.6	0.9	1.4	2.1	1.9	1.5	0.8
Guayamerin	4,312	6,178	11,100	9,761	12,563	11,200	-37.5	43.3	79.7	-12.1	28.7	-10.8	0.1	0.1	0.1	0.1	0.1	0.1
Desaguadero	243,701	382,407	347,450	363,165	237,582	275,338	29.8	56.9	-9.1	4.5	-34.6	15.9	3.0	4.1	3.2	2.9	2.0	2.7
Interior Cobija	181	556	601	746	1,429	7,046	98.1	207.0	8.0	24.1	91.6	393.1	0.0	0.0	0.0	0.0	0.0	0.1
Zona Franca Cial. Cobija	243	77	545	558	896	75	137.9	-68.2	605.1	2.3	60.6	-91.6	0.0	0.0	0.0	0.0	0.0	0.0
Postal La Paz	1,067	1,291	1,530	1,224	1,198	1,033	58.0	21.1	18.4	-20.0	-2.1	-13.8	0.0	0.0	0.0	0.0	0.0	0.0
Zona Franca Ind. Patacamaya	121,421	138,834	200,500	227,107	135,797	47,018	67.0	14.3	44.4	13.3	-40.2	-65.4	1.5	1.5	1.8	1.8	1.1	0.5
Zona Franca Cial. Patacamaya			13,414	84,050	282,352	277,424				526.6	235.9	-1.7			0.1	0.7	2.3	2.7
GERENCIA DE ORURO	662,687	877,367	1,070,752	1,352,300	1,241,945	1,383,095	59.1	32.4	22.0	26.3	-8.2	11.4	8.3	9.3	9.8	10.7	10.2	13.4
Interior Oruro	113,821	118,837	126,710	124,752	241,134	269,478	96.6	4.4	6.6	-1.5	93.3	11.8	1.4	1.3	1.2	1.0	2.0	2.6
Zona Franca Cial. Oruro	77,299	93,254	105,421	109,807	99,522	95,501	12.8	20.6	13.0	4.2	-9.4	-4.0	1.0	1.0	1.0	0.9	0.8	0.9
Zona Franca Ind. Oruro	56,795	61,650	105,776	151,253	115,065	49,464	14.4	8.5	71.6	43.0	-23.9	-57.0	0.7	0.7	1.0	1.2	0.9	0.5
Tambo Quemado	344,165	486,387	659,570	912,042	733,492	877,631	87.3	41.3	35.6	38.3	-19.6	19.7	4.3	5.2	6.0	7.2	6.0	8.5
Pisiga	70,607	117,239	73,277	54,447	52,733	91,020	24.8	66.0	-37.5	-25.7	-3.1	72.6	0.9	1.2	0.7	0.4	0.4	0.9
GERENCIA DE POTOSI	211,708	237,462	276,271	235,354	168,886	172,505	-7.3	12.2	16.3	-14.8	-28.2	2.1	2.6	2.5	2.5	1.9	1.4	1.7
Interior Potosí	52,964	38,772	24,590	26,412	24,210	24,618	88.1	-26.8	-36.6	7.4	-8.3	1.7	0.7	0.4	0.2	0.2	0.2	0.2
Interior Sucre						11,763												0.1
Avaroa	91,671	111,780	172,348	107,949	60,197	45,204	-10.0	21.9	54.2	-37.4	-44.2	-24.9	1.1	1.2	1.6	0.9	0.5	0.4
Apacheta	294	591	425	298	238	218	-4.6	100.9	-28.1	-29.8	-20.2	-8.5	0.0	0.0	0.0	0.0	0.0	0.0
Villazón	66,778	86,319	78,908	100,696	84,241	90,703	-29.3	29.3	-8.6	27.6	-16.3	7.7	0.8	0.9	0.7	0.8	0.7	0.9
GERENCIA DE COCHABAMBA	774,862	817,241	965,050	1,266,886	1,169,509	934,636	33.8	5.5	18.1	31.3	-7.7	-20.1	9.7	8.7	8.9	10.0	9.6	9.0
Interior Cochabamba	717,996	731,356	893,634	1,176,561	1,073,716	830,252	92.9	1.9	22.2	31.7	-8.7	-22.7	9.0	7.8	8.2	9.3	8.8	8.0
Zona Franca Cial. Cochabamba	99	93	19	59	23		-99.9	-5.9	-79.2	206.7	-61.6	-100.0	0.0	0.0	0.0	0.0	0.0	
Zona Franca Ind. Cochabamba	39	106					-99.9	173.9					0.0	0.0				
Aeropuerto Cochabamba	31,561	33,700	35,638	53,263	49,590	78,764	21.5	6.8	5.7	49.5	-6.9	58.8	0.4	0.4	0.3	0.4	0.4	0.8
Interior Sucre	24,325	50,768	34,575	35,533	44,522	24,461	-18.2	108.7	-31.9	2.8	25.3	-45.1	0.3	0.5	0.3	0.3	0.4	0.2
Postal Cochabamba	843	1,219	1,184	1,468	1,658	1,159	-5.7	44.7	-2.8	24.0	12.9	-30.1	0.0	0.0	0.0	0.0	0.0	0.0
GERENCIA DE SANTA CRUZ	3,755,234	4,271,484	4,851,861	5,555,994	5,594,032	4,512,693	30.3	13.7	13.6	14.5	0.7	-19.3	46.8	45.4	44.5	43.9	46.1	43.7
Interior Santa Cruz	1,959,576	2,185,069	2,473,254	2,800,698	2,629,276	2,224,652	62.9	11.5	13.2	13.2	-6.1	-15.4	24.4	23.2	22.7	22.1	21.7	21.5
Zona Franca Cial. Santa Cruz	266,073	273,066	400,867	475,831	400,301	331,170	-3.0	2.6	46.8	18.7	-15.9	-17.3	3.3	2.9	3.7	3.8	3.3	3.2
Aeropuerto Viru - Viru	448,809	517,174	580,197	716,818	776,864	626,420	16.4	15.2	12.2	23.5	8.4	-19.4	5.6	5.5	5.3	5.7	6.4	6.1
Zona Franca Cial. Puerto Suárez	75,700	86,044	76,810	88,221	46,656	4,317	-34.6	13.7	-10.7	14.9	-47.1	-90.7	0.9	0.9	0.7	0.7	0.4	0.0
Zona Franca Ind. Puerto Suárez	1,763	2,232	2,480	3,030	3,144	2,622	44.5	26.6	11.1	22.2	3.8	-16.6	0.0	0.0	0.0	0.0	0.0	0.0
Puerto Suárez	479,508	576,300	562,299	687,933	1,049,044	942,342	541.0	20.2	-2.4	22.3	52.5	-10.2	6.0	6.1	5.2	5.4	8.6	9.1
Arroyo Concepción			784	602	702	566					-23.2	16.6			0.0	0.0	0.0	0.0
Zona Franca Cial. Puerto Aguirre	27,172	13,725		78	34,929	2,357	-82.5	-49.5			44,918.1	-93.3	0.3	0.1		0.0	0.3	0.0
San Matías	3,294	8,900	6,445	2,448	2,116	3,234	-53.5	170.2	-27.6	-62.0	-13.6	52.9	0.0	0.1	0.1	0.0	0.0	0.0
Zona Franca Cial. San Matías	28						-97.9						0.0					
Postal Santa Cruz	597	1,305	981	1,071	1,460	1,613	-30.5	118.5	-24.8	9.3	36.2	10.5	0.0	0.0	0.0	0.0	0.0	0.0
Zona Franca Cial. Winner	332,630	463,068	586,110	643,032	591,029	358,829	-37.4	39.2	26.6	9.7	-8.1	-39.3	4.1	4.9	5.4	5.1	4.9	3.5
Zona Franca Ind. Winner	42,885	34,357	38,685	41,267	18,604	6,974	-21.4	-19.9	12.6	6.7	-54.9	-62.5	0.5	0.4	0.4	0.3	0.2	0.1
Zona Franca Ind. Santa Cruz	117,199	110,245	122,948	94,965	39,908	7,598	51.2	-5.9	11.5	-22.8	-58.0	-81.0	1.5	1.2	1.1	0.8	0.3	0.1
GERENCIA DE TARIJA	484,486	578,157	584,185	725,285	753,514	411,641	78.0	19.3	1.0	24.2	3.9	-45.4	6.0	6.1	5.4	5.7	6.2	4.0
Yacuiba	368,745	462,534	395,734	539,096	559,410	297,270	110.8	25.4	-14.4	36.2	3.8	-46.9	4.6	4.9	3.6	4.3	4.6	2.9
Interior Tarija	52,121	58,355	57,231	51,048	96,563	76,484	76.6	12.0	-1.9	-10.8	89.2	-20.8	0.7	0.6	0.5	0.4	0.8	0.7
Bermejo	21,699	25,134	30,548	46,640	58,397	32,021	52.9	15.8	21.5	52.7	25.2	-45.2	0.3	0.3	0.3	0.4	0.5	0.3
Zona Franca Cial. Yacuiba	41,340	25,168	30,230	26,180	4,042	673	-22.7	-39.1	20.1	-13.4	-84.6	-83.4	0.5	0.3	0.3	0.2	0.0	0.0
Villamontes	581	6,965	70,442	62,322	35,102	5,192	328.1	1,098.7	911.4	-11.5	-43.7	-85.2	0.0	0.1	0.6	0.5	0.3	0.1

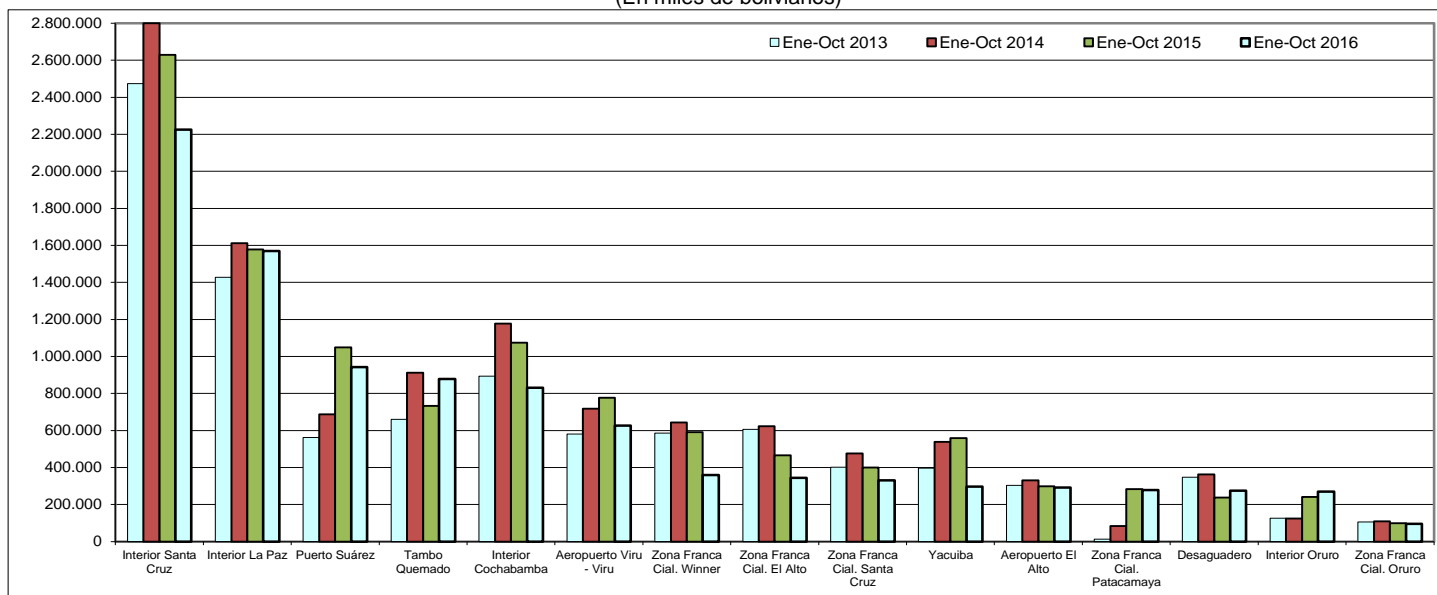
La información corresponde a la recaudación por importación según aduana de pago y jurisdicción geográfica de la Gerencia Regional

La aduana Interior Sucre a partir de agosto de 2016 depende de la Gerencia Regional Potosí

Recaudaciones por Importación

Recaudación Ordinaria Según Principal Administración Aduanera, Enero a Octubre de 2013 – 2016 (p)

(En miles de bolivianos)



La Gerencia Regional Oruro registra incremento en la aduana de Pisiga en 72.6%, Tambo Quemado en 19.7% e Interior Oruro en 11.8%, mientras que las aduanas de Zona Franca Cial. Oruro y Zona Franca Ind. Oruro presentan disminución en la recaudación.

En Potosí presentan incremento en la recaudación Villazón en 7.7% e Interior Potosí en 1.7%, mientras que Apacheta decrece en -8.5% y Avaroa en -24.9%. La aduana Interior Sucre a partir de agosto de 2016 depende de la Gerencia Potosí.

La Paz presenta crecimiento en la aduana de Interior Cobija en 393.1% y Desaguadero en 15.9%, mientras que las aduanas que presentan disminución son: Zona Franca Cial. Cobija, Zona Franca Ind. Patacamaya, Charaña, Zona Franca Ind. El Alto, Zona Franca Cial. El Alto, Postal La Paz, Guayaramerín, Aeropuerto El Alto, Zona Franca Cial. Patacamaya e Interior La Paz.

La Gerencia Santa Cruz presenta incremento en la recaudación de la aduana de San Matías en 52.9% y Postal Santa Cruz en 10.5%, mientras que las aduanas que presentan caída son: Zona Franca Cial. Puerto Aguirre en -93.3%, Zona Franca Comercial Puerto Suárez en -90.7%, Zona Franca Ind. Santa Cruz en -81.0%, Zona Franca Ind. Winner en -62.5%, Zona Franca Cial. Winner en -39.3%, Aeropuerto Viru Viru en -19.4%, Arroyo Concepción en -19.3%, Zona Franca Cial. Santa Cruz en -17.3%, Zona Franca Ind. Puerto Suárez en -16.6%, Interior Santa Cruz en -15.4% y Puerto Suárez en -10.2%. En la Gerencia Cochabamba muestra crecimiento en la recaudación Aeropuerto Cochabamba en 58.8%, mientras Interior Cochabamba disminuye en -22.7% y Postal Cochabamba cae en -30.1%.

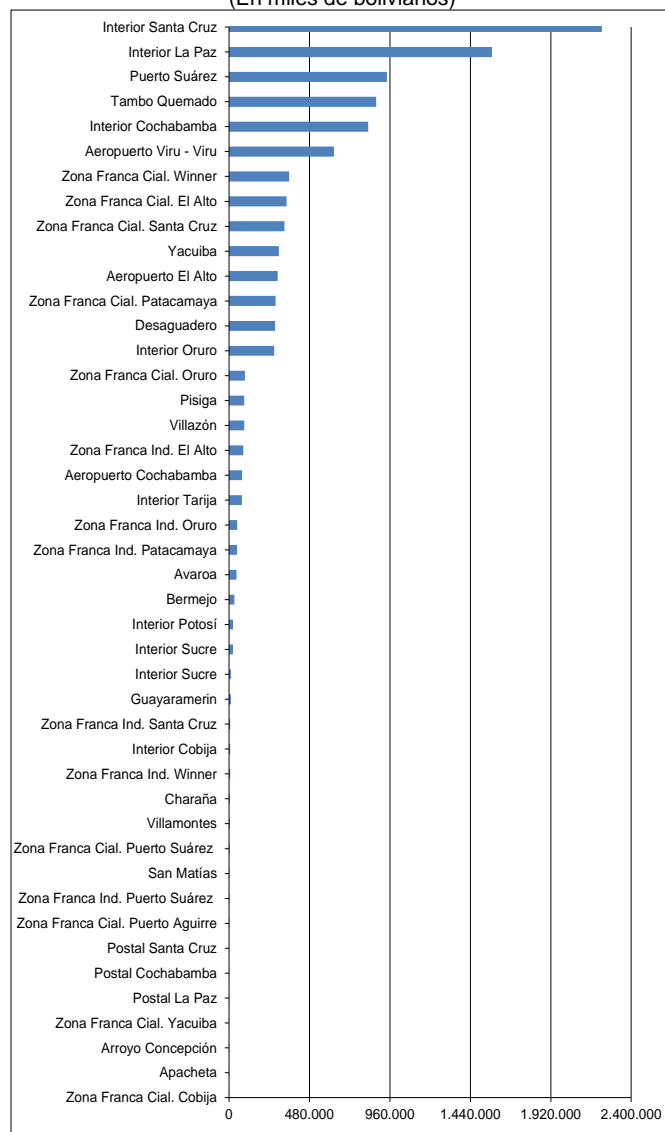
La Gerencia Regional Tarija presenta disminución en Villamontes en -85.2%, Zona Franca Cial. Yacuiba en -83.4%, Yacuiba en -46.9%, Bermejo en -45.2% e Interior Tarija disminuye en -20.8%.

Al décimo mes de 2016, quince aduanas concentran el 93% de la recaudación ordinaria, según orden de importancia son: **Interior Santa Cruz** que recauda el 21.5%, **Interior La Paz** 15.2%, **Puerto Suárez** 9.1%, **Tambo Quemado** 8.5%, **Interior Cochabamba** el 8%, **Aeropuerto Viru Viru** 6.1%, **Zona Franca Cial. Winner** 3.5%, **Zona Franca Cial. El Alto** 3.3%, **Zona Franca Cial. Santa Cruz** 3.2%, **Yacuiba** 2.9%, **Aeropuerto El Alto** 2.8%, **Zona Franca Cial. Patacamaya** 2.7%, **Desaguadero** el 2.7%, **Interior Oruro** 2.6% y **Zona Franca Cial. Oruro** el 0.9%.

Al mes de octubre de 2016, de las 44 administraciones de aduana que registraron información de recaudación aduanera, 10 presentan tasa de variación positiva, 33 registran tasa de variación negativa y una no muestran variación porque a octubre de 2015 no registró movimiento.

Recaudación Ordinaria según Administración Aduanera Enero a Octubre de 2016 (p)

(En miles de bolivianos)



Recaudación Ordinaria según Tipo de Aduana ⁷

RECAUDACIÓN ORDINARIA SEGÚN TIPO DE ADMINISTRACIÓN ADUANERA

Enero a Octubre de 2011 - 2016 (p)

Tipo de Administración	2011	2012	2013	2014	2015	2016
	Ene-Oct	Ene-Oct	Ene-Oct	Ene-Oct	Ene-Oct	Ene-Oct

Miles de bolivianos

Total	8,017,428	9,409,055	10,903,157	12,648,529	12,140,938	10,329,218
Aduanas Interiores	4,043,199	4,425,853	5,038,946	5,827,133	5,688,956	5,038,345
Grandes	3,799,788	4,158,565	4,795,239	5,588,643	5,281,098	4,624,496
Medianas	243,230	266,732	243,106	237,745	406,429	406,803
Pequeñas	181	556	601	746	1,429	7,046
Aduanas de Frontera	1,711,404	2,291,720	2,425,275	2,907,653	2,900,295	2,678,100
Occidente	766,485	1,119,389	1,269,015	1,458,157	1,098,721	1,295,571
Oriente	487,115	591,378	580,628	700,743	1,064,425	957,342
Sur	457,804	580,952	575,632	748,753	737,150	425,187
Zonas Francas	1,549,768	1,900,508	2,516,614	2,809,043	2,422,595	1,612,677
Zonas Francas Comercia	1,139,918	1,421,859	1,819,427	2,051,538	1,926,268	1,413,706
Zonas Francas Industrialk	409,851	478,648	697,187	757,505	496,327	198,971
Aeropuertos	710,549	787,159	918,627	1,100,936	1,124,775	996,292
Aduanas Postales	2,506	3,815	3,694	3,764	4,316	3,804

Variación Porcentual con Relación a Similar Período del Año Anterior

Total	32.9	17.4	15.9	16.0	-4.0	-14.9
Aduana Interior	74.2	9.5	13.9	15.6	-2.4	-11.4
Grande	74.7	9.4	15.3	16.5	-5.5	-12.4
Mediana	67.4	9.7	-8.9	-2.2	71.0	0.1
Pequeña			8.0	24.1	91.6	393.1
Aduana de Frontera	82.3	33.9	5.8	19.9	-0.3	-7.7
Occidente	35.4	46.0	13.4	14.9	-24.7	17.9
Oriente	448.6	21.4	-1.8	20.7	51.9	-10.1
Sur	61.4	26.9	-0.9	30.1	-1.5	-42.3
Zona Franca	-27.8	22.6	32.4	11.6	-13.8	-33.4
Zona Franca Comercial	-34.9	24.7	28.0	12.8	-6.1	-26.6
Zona Franca Industrial	3.0	16.8	45.7	8.7	-34.5	-59.9
Aeropuerto	13.8	10.8	16.7	19.8	2.2	-11.4
Aduana Postal	3.3	52.2	-3.2	1.9	14.7	-11.9

Participación Porcentual

Total	100.0	100.0	100.0	100.0	100.0	100.0
Aduana Interior	50.4	47.0	46.2	46.1	46.9	48.8
Grande	47.4	44.2	44.0	44.2	43.5	44.8
Mediana	3.0	2.8	2.2	1.9	3.3	3.9
Pequeña	0.0	0.0	0.0	0.0	0.0	0.1
Aduana de Frontera	21.3	24.4	22.2	23.0	23.9	25.9
Occidente	9.6	11.9	11.6	11.5	9.0	12.5
Oriente	6.1	6.3	5.3	5.5	8.8	9.3
Sur	5.7	6.2	5.3	5.9	6.1	4.1
Zona Franca	19.3	20.2	23.1	22.2	20.0	15.6
Zona Franca Comercial	14.2	15.1	16.7	16.2	15.9	13.7
Zona Franca Industrial	5.1	5.1	6.4	6.0	4.1	1.9
Aeropuerto	8.9	8.4	8.4	8.7	9.3	9.6
Aduana Postal	0.0		0.0	0.0	0.0	0.0

La información corresponde a la recaudación por importación según aduana de pago y no se refiere a la residencia del importador

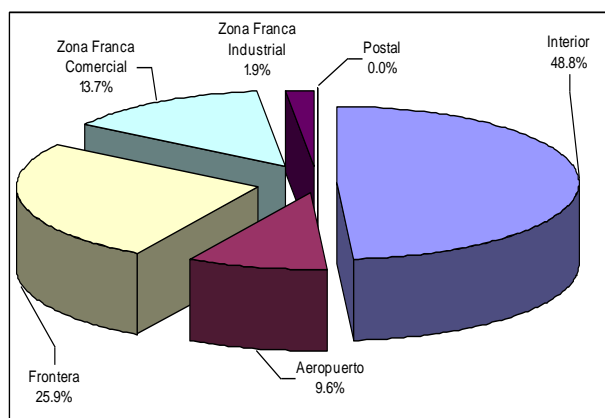
Por tipo de administración aduanera al mes de octubre de 2016 se registran los siguientes resultados: las aduanas de frontera decrecen en -7.7%, las aduanas Interiores disminuyen en -11.4%, las aduanas de aeropuerto en -11.4%, las aduana postales en -11.9% y la zonas francas caen en -33.4%.

En el mismo período de análisis se presenta la siguiente composición en cuanto a la recaudación ordinaria por tipo de administración aduanera: **las aduanas interiores generan el 48.8%**, las aduanas de frontera el 25.9%, las zonas francas el 15.6%, las aduanas de aeropuerto el 9.6% y las aduanas postales menos del 0.1%.

Dentro las aduanas interiores, las grandes que corresponden a Interior Santa Cruz, Interior La Paz e Interior Cochabamba representan el 44.8% del total y disminuyen en -12.4%, las aduanas interiores que son medianas crecen en 0.1% y las aduanas interiores pequeñas se incrementan su recaudación en 393.1%, pero su participación en la recaudación es menor al 0.1%.

Las aduanas de frontera según ubicación geográfica, alcanzan los siguientes resultados, las de occidente registran incremento en la recaudación a octubre de 2016 en 17.9%, mientras que las aduanas de oriente decrecen en -10.1% y las aduanas del sur disminuyen en -42.3% la recaudación a octubre de 2016.

Participación Porcentual de la Recaudación Ordinaria Según Tipo de Aduana, Enero a Octubre de 2016 (p)



Recaudación Ordinaria según Capítulo de la NANDINA ⁸

La recaudación ordinaria según capítulo de la NANDINA presenta el siguiente comportamiento: la importación del Capítulo 87 de Vehículos automóviles, tractores y demás vehículos terrestres y sus partes alcanza a 2.015 millones de bolivianos y tasa de crecimiento negativa de -12.9% respecto similar período de 2015; en segundo lugar está la importación del Capítulo 84 de Máquinas, aparatos y artefactos mecánicos y sus partes que presenta recaudación de 1.329 millones de bolivianos y tasa de variación negativa de -20.3%, en tercer lugar se encuentra la importación del Capítulo 85 de Máquinas, aparatos y material eléctrico y sus partes con recaudación de 779 millones de bolivianos y tasa de variación de -16.1%, en cuarto lugar se encuentra la importación del Capítulo 27 de Combustibles minerales, aceites minerales y productos de su destilación que presenta recaudación de 744 millones de bolivianos y tasa de variación de -45.9%, en quinto lugar está la importación capítulo 39 de Plástico y sus manufacturas que recauda 466 millones de bolivianos y registra variación de -5.2%, le sigue la importación del Capítulo 72 de Fundición, hierro y acero con 406 millones de bolivianos de recaudación y presenta tasa de variación negativa de -14.6%. Los seis capítulos de la NANDINA descritos concentran a octubre de 2016 el 55.6% de la recaudación ordinaria.

⁷ La Recaudación según Tipo de Aduana, es aquella obtenida a partir de la agregación de la recaudación según aduana de pago en el ámbito de la categorización de las aduanas, la cual no considera la residencia del importador. Las aduanas interiores se subdividen en grandes que comprende a las aduanas interiores de Santa Cruz, La Paz y Cochabamba y resto de aduanas interiores. Las aduanas de frontera se subdividen según el área geográfica en frontera occidental, frontera oriental y en frontera sur.

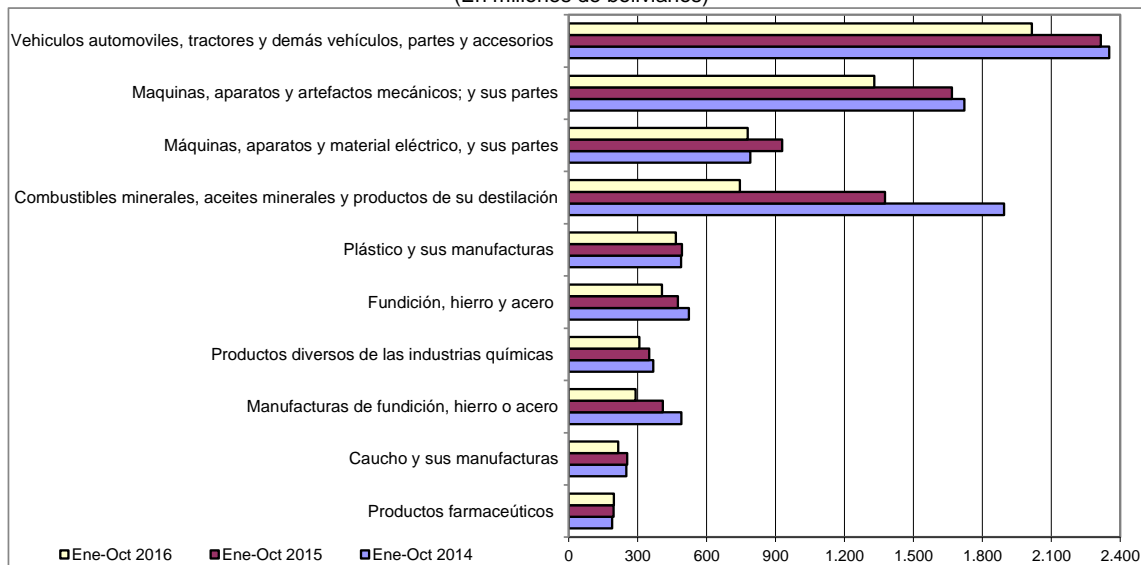
⁸ NANDINA, constituye la Nomenclatura Arancelaria Común de la Comunidad Andina y está basada en el Sistema Armonizado de designación y Codificación de Mercancías. El código numérico de la NANDINA está compuesto de ocho dígitos, los dos primeros identifican el Capítulo, los cuatro dígitos la Partida, los seis dígitos la Sub partida del Sistema Armonizado y los ocho dígitos la Sub partida Subregional. Las secciones agrupan capítulos de la NANDINA.

Recaudaciones por Importación

Recaudación Ordinaria según Principal Capítulo de la NANDINA, Enero a Octubre de 2013 - 2016 (p)

Cod	Capítulo de la NANDINA	Miles de bolivianos				Participación %				Variación %		
		2013 Ene-Oct	2014 Ene-Oct	2015 Ene-Oct	2016 Ene-Oct	2013 Ene-Oct	2014 Ene-Oct	2015 Ene-Oct	2016 Ene-Oct	2014 Ene-Oct	2015 Ene-Oct	2016 Ene-Oct
	Total	10.903.157	12.648.529	12.140.938	10.329.218	100,0	100,0	100,0	100,0	16,0	-4,0	-14,9
87	Vehículos automotores, tractores, velocipedos y demás vehículos terrestres, sus partes y accesorios	2.041.427	2.351.038	2.314.562	2.015.381	18,7	18,6	19,1	19,5	15,2	-1,6	-12,9
84	Reactores nucleares, calderas, maquinas, aparatos y artefactos mecánicos; partes de estas maquinas o aparatos	1.581.450	1.721.135	1.667.303	1.329.461	14,5	13,6	13,7	12,9	8,8	-3,1	-20,3
85	Máquinas, aparatos y material eléctrico, y sus partes; aparatos de grabación o reproducción de sonido, aparatos de grabación o reproducción de imagen y sonido en televisión, y las partes y accesorios de estos	661.762	789.236	928.206	778.994	6,1	6,2	7,6	7,5	19,3	17,6	-16,1
27	Combustibles minerales, aceites minerales y productos de su destilación; materias bituminosas; ceras minerales	1.307.547	1.894.569	1.375.458	743.868	12,0	15,0	11,3	7,2	44,9	-27,4	-45,9
39	Plástico y sus manufacturas	458.746	488.726	492.023	466.282	4,2	3,9	4,1	4,5	6,5	0,7	-5,2
72	Fundición, hierro y acero	435.838	522.171	474.962	405.558	4,0	4,1	3,9	3,9	19,8	-9,0	-14,6
38	Productos diversos de las industrias químicas	346.982	366.999	349.747	306.972	3,2	2,9	2,9	3,0	5,8	-4,7	-12,2
73	Manufacturas de fundición, hierro o acero	362.932	489.393	409.460	290.743	3,3	3,9	3,4	2,8	34,8	-16,3	-29,0
40	Caucho y sus manufacturas	256.898	250.698	253.543	215.674	2,4	2,0	2,1	2,1	-2,4	1,1	-14,9
30	Productos farmacéuticos	176.120	188.703	194.838	196.450	1,6	1,5	1,6	1,9	7,1	3,3	0,8
90	Instrumentos y aparatos de óptica, fotografía o cinematografía, de medida, control o precisión; instrumentos y aparatos médico quirúrgicos; partes y accesorios de estos instrumentos o aparatos	170.280	210.061	196.989	185.502	1,6	1,7	1,6	1,8	23,4	-6,2	-5,8
22	Bebidas, líquidos alcohólicos y vinagre	151.732	113.934	162.052	161.718	1,4	0,9	1,3	1,6	-24,9	42,2	-0,2
64	Calzado, polainas y artículos análogos; partes de estos artículos	150.777	152.965	188.973	160.017	1,4	1,2	1,6	1,5	1,5	23,5	-15,3
48	Papel y cartón; manufacturas de pasta de celulosa, de papel o cartón	162.725	174.700	178.729	158.484	1,5	1,4	1,5	1,5	7,4	2,3	-11,3
21	Preparaciones alimenticias diversas	144.882	139.612	136.277	148.086	1,3	1,1	1,1	1,4	-3,6	-2,4	8,7
33	Aceites esenciales y resinosos; preparaciones de perfumería, de tocador o de cosmética	148.411	141.749	139.567	142.680	1,4	1,1	1,1	1,4	-4,5	-1,5	2,2
94	Muebles; mobiliario médico quirúrgico; artículos de cama y similares; aparatos de alumbrado no expresados ni comprendidos en otra parte; anuncios, letreros y placas indicadoras luminosas y artículos similares	129.901	158.352	156.722	140.327	1,2	1,3	1,3	1,4	21,9	-1,0	-10,5
11	Productos de la molinería; malta; almidón y fécula; inulina; gluten de trigo	68.644	97.180	115.177	114.402	0,6	0,8	0,9	1,1	41,6	18,5	-0,7
24	Tabaco y sucedáneos del tabaco, elaborados	52.250	62.863	77.049	108.117	0,5	0,5	0,6	1,0	20,3	22,6	40,3
76	Aluminio y sus manufacturas	68.318	71.934	73.420	96.323	0,6	0,6	0,6	0,9	5,3	2,1	31,2
29	Productos químicos orgánicos	94.955	94.108	100.205	88.383	0,9	0,7	0,8	0,9	-0,9	6,5	-11,8
96	Manufacturas diversas	85.565	95.785	92.377	86.759	0,8	0,8	0,8	0,8	11,9	-3,6	-6,1
62	Prendas y complementos (accesorios), de vestir, excepto los de punto	89.278	86.756	90.180	83.826	0,8	0,7	0,7	0,8	-2,8	3,9	-7,0
95	Juguetes, juegos y artículos para recreo o deporte; sus partes y accesorios	67.388	71.696	74.786	80.875	0,6	0,6	0,6	0,8	6,4	4,3	8,1
19	Preparaciones a base de cereales, harina, almidón, fécula o leche; productos de pastelería	99.315	110.087	78.097	77.477	0,9	0,9	0,6	0,8	10,8	-29,1	-0,8
32	Extractos curtientes o tintóreos; taninos y sus derivados; pigmentos y demás materias colorantes; pinturas y barnices; mastiques; tintas	84.626	84.106	81.757	77.411	0,8	0,7	0,7	0,7	-0,6	-2,8	-5,3
69	Productos cerámicos	63.516	63.583	71.154	75.145	0,6	0,5	0,6	0,7	0,1	11,9	5,6
61	Prendas y complementos (accesorios), de vestir, de punto	82.111	79.412	82.685	70.030	0,8	0,6	0,7	0,7	-3,3	4,1	-15,3
34	Jabón, agentes de superficie orgánicos, preparaciones para lavar, preparaciones lubricantes, ceras artificiales, ceras preparadas, productos de limpieza, velas y artículos similares, pastas para modelar, "ceras"	69.687	61.979	76.533	69.185	0,6	0,5	0,6	0,7	-11,1	23,5	-9,6
	Resto	1.289.093	1.515.002	1.508.111	1.455.086	11,8	12,0	12,4	14,1	17,5	-0,5	-3,5

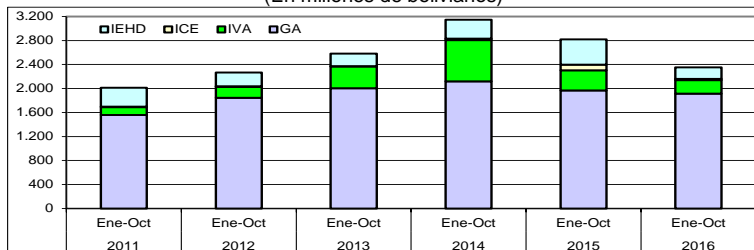
Recaudación Ordinaria según Principal Capítulo de la NANDINA, Enero a Octubre de 2014 - 2016 (p) (En millones de bolivianos)



Agregando a los seis capítulos anteriores la recaudación obtenida por la importación del Capítulo 38 de Productos diversos de las industrias químicas con participación del 3%, la importación del Capítulo 73 de Manufacturas de fundición, hierro o acero con una participación de 2.8%, la importación del Capítulo 40 referido a Caucho y sus manufacturas que representa el 2.1% y la importación del Capítulo 30 de Productos farmacéuticos con tasa de participación del 1.9%, se alcanza a cubrir el 65.3% de la recaudación ordinaria a octubre de 2016.

Recaudación Liberada⁹ del Pago de Tributos

Recaudación Liberada Según Impuesto, Enero a Octubre de 2011 - 2016 (p)
(En millones de bolivianos)



RECAUDACIÓN LIBERADA SEGÚN ACUERDO PREFERENCIAL Y

DISPOSICIÓN LIBERATORIA, Enero a Octubre de 2012 - 2016 (p)

Acuerdo Preferencial y Disposición Liberatoria	2012 Ene-Oct	2013 Ene-Oct	2014 Ene-Oct	2015 Ene-Oct	2016 Ene-Oct
Miles de bolivianos					
Total	2.267.660	2.580.472	3.144.718	2.818.764	2.353.475
Acuerdo Preferencial	1.772.531	1.884.327	1.963.394	1.873.687	1.848.144
Acuerdo Agropecuario N°2 (AAPAG-2)	10.779	8.132	5.648	5.673	2.320
Chile (ACE 22)	60.722	68.337	64.861	65.650	63.283
Venezuela (ACEBOLVE)		951	1.332	752	588
México (ACE 66)	67.253	87.138	93.988	78.464	70.756
Mercosur (ACE 36)	1.176.712	1.227.165	1.277.631	1.201.506	1.215.272
Cuba (ACE 47)	1.127	481	1.259	670	2.866
Cuba/Chile (ARPAR4)		123	110	252	260
Comunidad Andina	455.229	492.000	518.566	520.720	492.798
Donaciones	26.385	20.066	40.136	7.832	48.359
Exoneraciones	468.744	676.079	1.141.188	937.246	456.972
Sector Diplomático	14.173	13.809	9.379	8.882	11.599
Ministerio de Economía y Finanzas Pub.	163.205	387.161	371.936	248.284	125.549
Organismos Internacionales	1.960	2.645	1.530	1.231	2.879
YPFB	230.440	207.545	686.825	628.090	250.786
Otras Exoneraciones	58.967	64.919	71.517	50.760	66.599

	2012	2013	2014	2015	2016
Variación Porcentual con Relación a Similar Periodo del Año Anterior					
Total	12,7	13,8	21,9	-10,4	-16,5
Acuerdo Preferencial	16,3	6,3	4,2	-4,6	-1,4
Acuerdo Agropecuario N°2 (AAPAG-2)	76,7	-24,6	-30,5	0,5	-59,1
Chile (ACE 22)	18,2	12,5	-5,1	1,2	-3,6
Venezuela (ACEBOLVE)			40,0	-43,5	-21,8
México (ACE 66)	9,3	29,6	7,9	-16,5	-9,8
Mercosur (ACE 36)	14,5	4,3	4,1	-6,0	1,1
Cuba (ACE 47)	1.232,0	-57,3	161,8	-46,8	327,9
Cuba/Chile (ARPAR4)			-10,1	128,2	3,3
Comunidad Andina	20,5	8,1	5,4	0,4	-5,4
Donaciones	-47,2	-23,9	100,0	-80,5	517,5
Exoneraciones	6,9	44,2	68,8	-17,9	-51,2
Sector Diplomático	-2,1	-2,6	-32,1	-5,3	25,6
Ministerio de Economía y Finanzas Pub.	58,12	137,2	-3,9	-33,2	-49,4
Organismos Internacionales	-37,8	35,0	-42,1	-19,6	134,0
YPFB	-27,2	-9,9	230,9	-8,6	-60,1
Otras Exoneraciones	-26,3	10,1	10,2	-29,0	31,2

	2012	2013	2014	2015	2016
Participación Porcentual					
Total	100,0	100,0	100,0	100,0	100,0
Acuerdo Preferencial	78,2	73,0	62,4	66,5	78,5
Acuerdo Agropecuario N°2 (AAPAG-2)	0,5	0,3	0,2	0,2	0,1
Chile (ACE 22)	2,7	2,6	2,1	2,3	2,7
Venezuela (ACEBOLVE)		0,0	0,0	0,0	0,0
México (ACE 66)	3,0	3,4	3,0	2,8	3,0
Mercosur (ACE 36)	51,9	47,6	40,6	42,6	51,6
Cuba (ACE 47)	0,0	0,0	0,0	0,0	0,1
Cuba/Chile (ARPAR4)		0,0	0,0	0,0	0,0
Comunidad Andina	20,1	19,1	16,5	18,5	20,9
Donaciones	1,2	0,8	1,3	0,3	2,1
Exoneraciones	20,7	26,2	36,3	33,3	19,4
Sector Diplomático	0,6	0,5	0,3	0,3	0,5
Ministerio de Economía y Finanzas Pub.	7,2	15,0	11,8	8,8	5,3
Organismos Internacionales	0,1	0,1	0,0	0,0	0,1
YPFB	10,2	8,0	21,8	22,3	10,7
Otras Exoneraciones	2,6	2,5	2,3	1,8	2,8

La información comprende actualizaciones y modificaciones por enmiendas realizadas en las Declaraciones Únicas de Importación

RECAUDACIÓN LIBERADA SEGÚN IMPUESTO
Enero a Octubre de 2011 - 2016 (p)

Impuesto	2011 Ene-Oct	2012 Ene-Oct	2013 Ene-Oct	2014 Ene-Oct	2015 Ene-Oct	2016 Ene-Oct
Miles de bolivianos						
Total	2.013,0	2.267,7	2.580,5	3.144,7	2.818,8	2.353,5
GA	1.556,6	1.844,2	2.004,5	2.120,4	1.968,8	1.912,5
IVA	134,4	186,1	363,3	685,7	334,9	226,5
ICE	5,2	6,9	5,1	25,4	94,1	20,9
IEHD	316,7	230,4	207,5	313,3	420,9	193,6
Variación Porcentual con Relación a Similar Periodo del Año Anterior						
Total	3,4	12,7	13,8	21,9	-10,4	-16,5
GA	16,1	18,5	8,7	5,8	-7,1	-2,9
IVA	-11,3	38,5	95,2	88,8	-51,2	-32,4
ICE	-40,8	32,0	-25,5	395,1	270,8	-77,8
IEHD			-9,9	50,9	34,4	-54,0

	2011	2012	2013	2014	2015	2016
Participación Porcentual						
Total	84,3	100,0	100,0	100,0	100,0	100,0
GA	77,3	81,3	77,7	67,4	69,8	81,3
IVA	6,7	8,2	14,1	21,8	11,9	9,6
ICE	0,3	0,3	0,2	0,8	3,3	0,9
IEHD	15,7	10,2	8,0	10,0	14,9	8,2

La recaudación liberada del pago de tributos entre enero y octubre de 2016 alcanza a 2.353 millones de bolivianos y registra disminución de -16.5%. La recaudación liberada según impuesto presenta los siguientes resultados; el GA disminuye en -2.9%, el IVA cae en -32.4%, el IEHD disminuye en -54% y el ICE decrece en -77.8%. Según tributo se tiene la siguiente estructura, el 81.3% de la recaudación liberada al décimo mes de 2016 corresponde al GA, el 9.6% al IVA, el 8.2% al IEHD y el 0.9% al ICE.

La recaudación liberada por trámites que se acogen a la desgravación arancelaria de acuerdos preferenciales disminuye en -1.4% y representa el 78.5% de la recaudación liberada, las Exoneraciones -del Sector Diplomático, Ministerio de Economía y Finanzas Públicas, Organismos Internacionales, YPFB y otras exoneraciones- presenta caída en -51.2% y representan el 19.4% del total liberado y las Donaciones registran incremento de 517.5% y tienen una representación del 2.1% del total de recaudación liberada a octubre de 2016.

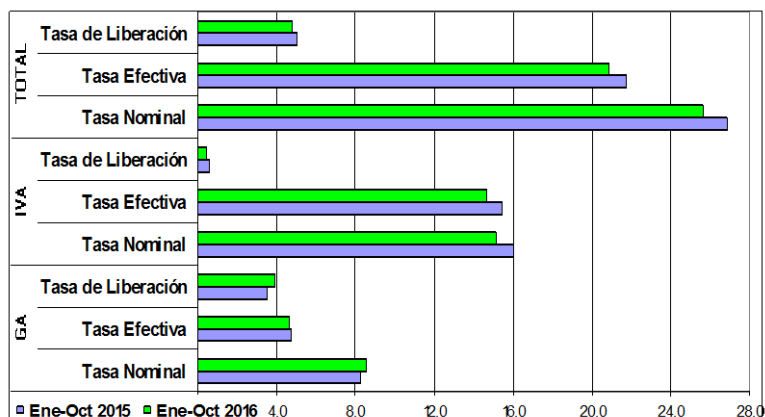
Dentro de los Acuerdos Preferenciales el ACE 36 referente al MERCOSUR representa el 51.6% del total de recaudaciones liberadas, seguida por los trámites acogidos a desgravación con la Comunidad Andina con el 20.9%, el ACE 66 referido al Acuerdo con México participa con el 3%, el ACE 22 Acuerdo con Chile alcanza al 2.7% y el resto de los acuerdos preferenciales representa menos del 1% de la recaudación liberada entre enero y octubre de 2016.

Las exoneraciones de YPFB entre enero y octubre de 2016 ascienden a 251 millones de bolivianos y registran disminución de -60.1% respecto a similar período de 2015 y representan el 10.7% del total de la recaudación liberada al décimo mes de 2016.

⁹ **Recaudación Liberada.** Es la recaudación que se deja de percibir debido al cumplimiento de acuerdos de desgravación arancelaria, como el Acuerdo de Complementación Económica N° 22 entre Bolivia y Chile (ACE 22); Acuerdo de Complementación Económica N° 66 entre Bolivia y México (ACE 66) a partir del 7 de junio de 2010; Acuerdo de Complementación Económica N° 36 entre Bolivia y MERCOSUR (ACE 36); Acuerdo de Complementación Económica N° 47 entre Bolivia y Cuba (ACE 47); Desgravación arancelaria a las importaciones de bienes originarios de la Comunidad Andina de Naciones (CAN) ; Acuerdo N° 2 de Alcance Parcial para la liberación y expansión del comercio intra regional de semillas entre Argentina, Bolivia, Brasil, Chile, Colombia, Paraguay, Perú y Uruguay-, con el 100% de preferencia arancelaria (AAPAG-2); y el Acuerdo Regional N° 4 Preferencia Arancelaria Regional -PAR 4- entre Argentina, Bolivia, Brasil, Chile, Colombia, Cuba, Ecuador, México, Paraguay, Perú, Uruguay y Venezuela. Actualmente éste Acuerdo se aplica a las importaciones de Bolivia con Chile y Cuba con el 12% de preferencia arancelaria otorgada por el país (AR PAR4); Acuerdo de Complementación Económica con Venezuela (ACEBOLVE); y la determinación de liberaciones impositivas autorizadas por el Ministerio de Economía y Finanzas Públicas, como las donaciones y las exoneraciones referentes a material monetario, bienes de uso militar y material bélico, material publicitario y otros.

Indicadores de Recaudación por Importaciones ¹⁰

**Tasa Efectiva, Tasa de Liberación y Tasa Nominal del GA, IVA y Total
Enero a Octubre de 2015 y 2016 (p)**



La tasa efectiva de las recaudaciones por importación de mercaderías, a nivel general a octubre de 2016 disminuye en 0.90 puntos porcentuales, es decir, de una tasa efectiva de 21.78% registrada a octubre de 2015 disminuye a 20.88 en similar período de 2016. La tasa efectiva del IEHD se incrementa en 0.01 puntos porcentuales. Por el contrario, la tasa efectiva del GA, ICE e IVA disminuye en 0.06, 0.08 y 0.77 puntos porcentuales respectivamente.

La tasa de liberación del GA es de 3.87%, del IVA es 0.46%, del ICE es 0.04% y del IEHD es 0.39%, aspecto que determina incremento en 0.33 puntos porcentuales en el GA. Por el contrario la tasa de liberación del IVA ICE e IEHD disminuyen en 0.14, 0.13 y 0.36 puntos porcentuales respectivamente.

Este comportamiento implica se registre a octubre de 2016 tasa de liberación a nivel general de 4.76%, con disminución de 0.30 puntos porcentuales respecto a similar período de 2015.

La tasa nominal de las recaudaciones aduaneras a nivel general es de 25.63 entre enero y octubre de 2016. El GA registró una tasa de 8.52%, el IVA 15.12%, el ICE 1.54% y el IEHD 0.44%. La tasa nominal del GA presenta incremento en 0.28 puntos porcentuales. Por el contrario, la tasa nominal de IVA, ICE e IEHD disminuye en 0.91, 0.21 y 0.36 puntos porcentuales respectivamente.

TASA EFECTIVA SEGÚN IMPUESTO

Enero a Octubre de 2011 - 2016 (p)

Tipo de Impuesto	2011 Ene-Oct	2012 Ene-Oct	2013 Ene-Oct	2014 Ene-Oct	2015 Ene-Oct	2016 Ene-Oct
Porcentajes						
Total	17.56	19.81	19.63	20.64	21.78	20.88
GA	3.68	4.16	4.14	4.13	4.72	4.66
IVA	12.82	14.57	14.41	15.14	15.43	14.67
ICE	1.02	0.96	1.04	1.33	1.58	1.50
IEHD	0.04	0.12	0.05	0.04	0.04	0.05
Variación Absoluta						
Total	-1.48	2.25	-0.19	1.01	1.14	-0.90
GA	-0.12	0.48	-0.03	-0.01	0.59	-0.06
IVA	-1.42	1.76	-0.16	0.73	0.30	-0.77
ICE	0.09	-0.06	0.07	0.30	0.25	-0.08
IEHD	-0.04	0.08	-0.07	-0.01	0.00	0.01

TASA DE LIBERACIÓN SEGÚN IMPUESTO

Enero a Octubre de 2011 - 2016 (p)

Tipo de Impuesto	2011 Ene-Oct	2012 Ene-Oct	2013 Ene-Oct	2014 Ene-Oct	2015 Ene-Oct	2016 Ene-Oct
Porcentajes						
Total	4.10	4.73	4.64	5.13	5.06	4.76
GA	3.17	3.85	3.61	3.46	3.53	3.87
IVA	0.27	0.39	0.65	1.12	0.60	0.46
ICE	0.01	0.01	0.01	0.04	0.17	0.04
IEHD	0.64	0.48	0.37	0.51	0.75	0.39
Variación Absoluta						
Total	-2.04	0.64	-0.09	0.48	-0.07	-0.30
GA	-1.06	0.68	-0.24	-0.15	0.07	0.33
IVA	-0.20	0.11	0.27	0.46	-0.52	-0.14
ICE	-0.02	0.00	-0.01	0.03	0.13	-0.13
IEHD	-0.76	-0.16	-0.11	0.14	0.24	-0.36

TASA NOMINAL SEGÚN IMPUESTO

Enero a Octubre de 2011 - 2016 (p)

Tipo de Impuesto	2011 Ene-Oct	2012 Ene-Oct	2013 Ene-Oct	2014 Ene-Oct	2015 Ene-Oct	2016 Ene-Oct
Porcentajes						
Total	21.66	24.55	24.27	25.77	26.84	25.63
GA	6.85	8.01	7.74	7.59	8.25	8.52
IVA	13.09	14.96	15.06	16.26	16.04	15.12
ICE	1.03	0.98	1.04	1.37	1.75	1.54
IEHD	0.68	0.60	0.42	0.55	0.80	0.44
Variación Absoluta						
Total	-3.53	2.89	-0.28	1.50	1.07	-1.20
GA	-1.18	1.16	-0.27	-0.16	0.66	0.28
IVA	-1.62	1.87	0.10	1.19	-0.22	-0.91
ICE	0.07	-0.06	0.07	0.33	0.38	-0.21
IEHD	-0.80	-0.09	-0.18	0.13	0.25	-0.36

¹⁰ Indicadores relacionados a la recaudación por importaciones:

Tasa Efectiva: Muestra el porcentaje que representa la recaudación aduanera respecto del valor CIF de Importación.

$$\text{Tasa Efectiva} = \frac{\text{Recaudación pagada}}{\text{Importación}} * 100$$

Tasa de Liberación: Muestra el porcentaje que representa la recaudación liberada del pago de tributos respecto del valor CIF de importación.

$$\text{Tasa de Liberación} = \frac{\text{Recaudación liberada}}{\text{Importación}} * 100$$

Tasa Nominal: Muestra el porcentaje que representa la recaudación potencial respecto del valor CIF de Importación.

$$\text{Tasa Nominal} = \text{Tasa Efectiva} + \text{Tasa de liberación}$$

NOTA METODOLÓGICA: La información de recaudaciones por importaciones esta compilada bajo el criterio de fecha de pago.

Consultas a: ADUANA NACIONAL DE BOLIVIA – Unidad de Planificación, Estudios y Control de Gestión
Av. 20 de Octubre N° 2038 Teléfono 2152881 Fax 2116763 e-mail: gchavez@aduana.gob.bo

Aduana Nacional

Porque Bolivia Importa... ¡y Exporta!

