

Recaudación Total ¹ para el Tesoro General de la Nación

Al mes de mayo de 2014 la recaudación total por importación de mercancías registra incremento de 15.3% con relación a similar período de la gestión 2013, esta tasa de crecimiento se explica por el incremento registrado en la recaudación ordinaria al quinto mes de 2014. Cabe destacar que se registra una recaudación de 787.9 millones de bolivianos más que la recaudación total registrada entre enero y mayo de 2013. La recaudación acumulada a mayo de 2014 es el doble de la recaudación acumulada a mayo de 2010, aspecto que determina mayores ingresos para el estado.

RECAUDACIÓN TOTAL, Enero a Mayo de 2009 - 2014 (p)

Recaudación	2009 Ene-May	2010 Ene-May	2011 Ene-May	2012 Ene-May	2013 Ene-May	2014 Ene-May
Millones de bolivianos						
Recaudación Total	2,162.4	2,656.6	3,582.8	4,513.4	5,163.9	5,951.8
Recaudación Ordinaria	2,162.2	2,656.6	3,582.8	4,459.5	5,162.1	5,951.8
Recaudación Extraordinaria	0.2			53.9	1.8	
Variación Porcentual con Relación a Similar Período del Año Anterior						
Recaudación Total	-15.7	22.9	34.9	26.0	14.4	15.3
Recaudación Ordinaria	-15.6	22.9	34.9	24.5	15.8	15.3
Recaudación Extraordinaria	-94.2				-96.7	

Recaudación Ordinaria ²

RECAUDACIÓN ORDINARIA SEGÚN IMPUESTO

Enero a Mayo de 2009 - 2014 (p)

Impuesto	2009 Ene-May	2010 Ene-May	2011 Ene-May	2012 Ene-May	2013 Ene-May	2014 Ene-May
Millones de bolivianos						
Total	2,162.2	2,656.6	3,582.8	4,459.5	5,162.1	5,951.8
GA	411.3	507.1	754.7	919.0	1,115.1	1,193.1
IVA	1,643.6	2,019.2	2,673.4	3,296.1	3,768.5	4,393.2
ICE	95.2	116.3	146.4	199.8	266.9	352.4
IEHD	12.1	13.9	8.2	44.6	11.7	13.1

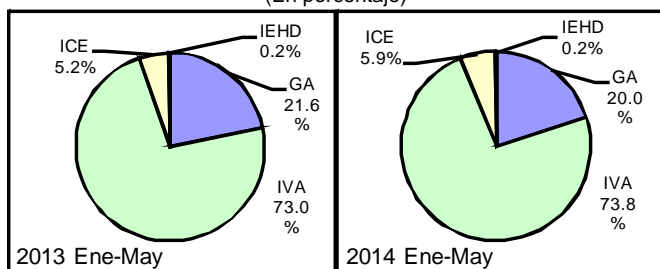
Variación Porcentual con Relación a Similar Período del Año Anterior

Total	-15.6	22.9	34.9	24.5	15.8	15.3
GA	-21.1	23.3	48.8	21.8	21.3	7.0
IVA	-8.4	22.8	32.4	23.3	14.3	16.6
ICE	-59.9	22.2	25.9	36.5	33.6	32.0
IEHD	41.5	15.0	-41.4	446.5	-73.8	11.8

Participación Porcentual

Total	100.0	100.0	100.0	100.0	100.0	100.0
GA	19.0	19.1	21.1	20.6	21.6	20.0
IVA	76.0	76.0	74.6	73.9	73.0	73.8
ICE	4.4	4.4	4.1	4.5	5.2	5.9
IEHD	0.6	0.5	0.2	1.0	0.2	0.2

Participación en la Recaudación Ordinaria por Impuesto Enero a Mayo de 2013 y 2014 (p) (En porcentaje)



La recaudación ordinaria según impuesto registra el siguiente comportamiento: la recaudación del **Gravamen Arancelario (GA)** crece en 7%, el **Impuesto al Valor Agregado (IVA)** aumenta en 16.6%, la recaudación del **Impuesto al Consumo Específico (ICE)** crece en 32% y la recaudación del **Impuesto Especial a los Hidrocarburos y Derivados (IEHD)** se incrementa en 11.8%. La participación porcentual de los impuestos respecto al total de recaudación, registra los siguientes cambios: el GA disminuye su participación de 21.6% registrado a mayo de 2013 a una tasa de 20% en similar período de 2014, el IVA incrementa su participación de 73% registrado a mayo de 2013 a 73.8% en similar período de 2014, la tasa de participación del ICE se incrementa de 5.2% registrado a mayo de 2013 a una tasa de 5.9% en similar período de 2014, mientras que la tasa de participación del IEHD a mayo de 2014 se mantiene constante.

La recaudación ordinaria en efectivo se incrementa en 8.7% y la recaudación ordinaria en valores aumenta en 86% a mayo de 2014. En el periodo de análisis la recaudación en efectivo representa el 86.2% y la recaudación en valores representa el 13.8% de la recaudación ordinaria.

RECAUDACIÓN ORDINARIA SEGUN TIPO DE PAGO

Enero a Mayo de 2009 - 2014 (p)

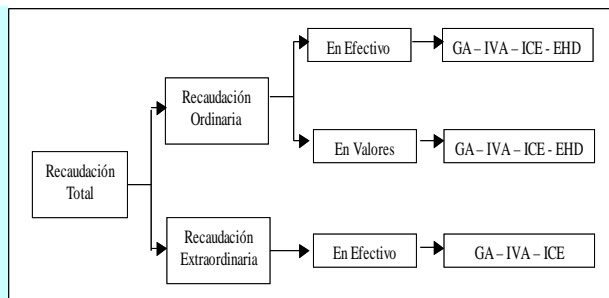
Recaudación	2009 Ene-May	2010 Ene-May	2011 Ene-May	2012 Ene-May	2013 Ene-May	2014 Ene-May
Millones de bolivianos						
Recaudación Ordinaria	2,162.2	2,656.6	3,582.8	4,459.5	5,162.1	5,951.8
Recaudación en Efectivo	2,090.7	2,480.2	3,329.9	3,900.0	4,720.8	5,130.8
Recaudación en Valores	71.5	176.3	252.9	559.6	441.3	821.0
Variación Porcentual con Relación a Similar Período del Año Anterior						
Recaudación Ordinaria	-15.6	22.9	34.9	24.5	15.8	15.3
Recaudación en Efectivo	-17.4	18.6	34.3	17.1	21.0	8.7
Recaudación en Valores	144.9	146.6	43.4	121.3	-21.1	86.0

Participación Porcentual

Recaudación Ordinaria	100.0	100.0	100.0	100.0	100.0	100.0
Recaudación en Efectivo	96.7	93.4	92.9	87.5	91.5	86.2
Recaudación en Valores	3.3	6.6	7.1	12.5	8.5	13.8

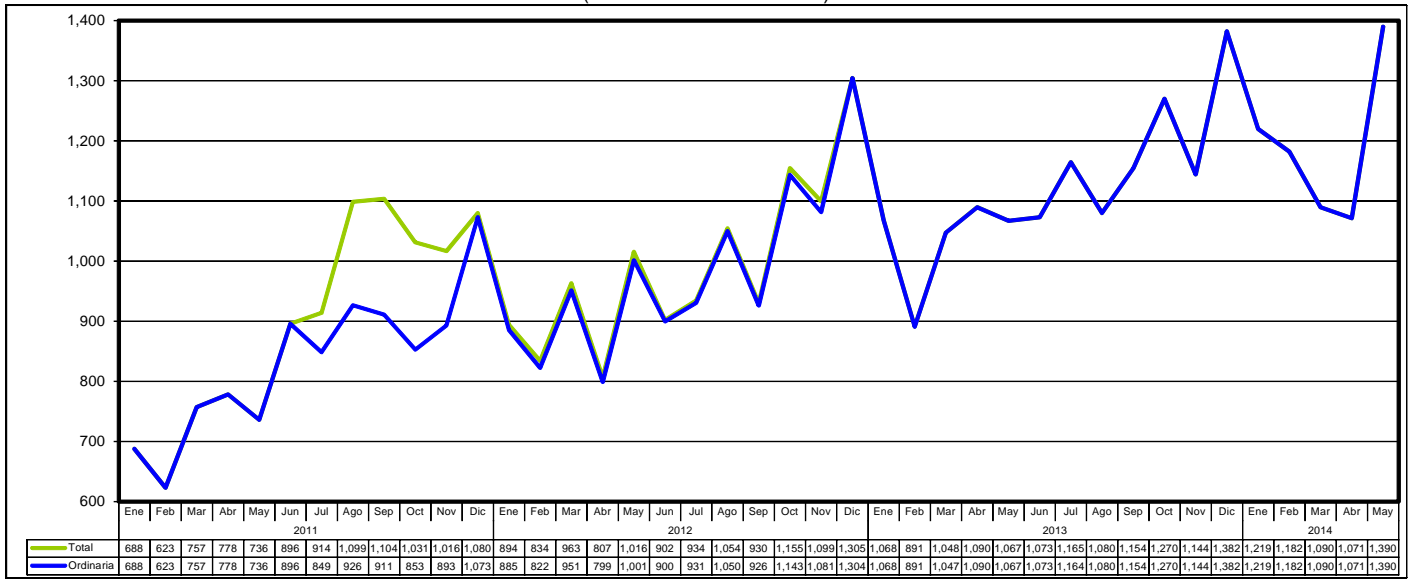
¹ **Recaudación Total**, es la recaudación obtenida del pago de tributos por importaciones regulares de mercancías y la recaudación obtenida a partir de la implementación de programas eventuales de regularización impositiva. Se cuantifica para los siguientes tipos de tributos: Gravamen Arancelario (GA), Impuesto al Valor Agregado (IVA), Impuesto al Consumo Específico (ICE) e Impuesto Especial a los Hidrocarburos y Derivados (IEHD).

² **Recaudación Ordinaria**, es la recaudación obtenida del pago de tributos por importaciones regulares de mercancías, cuantificadas según tipo de impuesto y tipo de pago, es decir, pagados en efectivo ó pagados mediante la presentación certificados valorados.

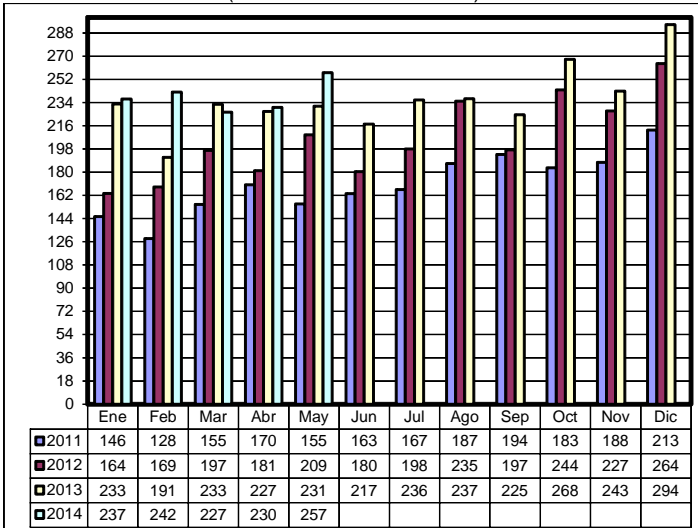


Recaudaciones por Importación

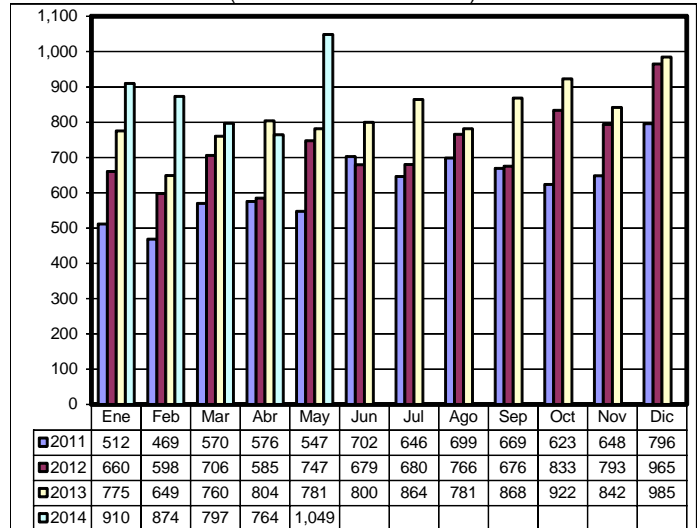
Recaudación Total y Ordinaria Según Año y Mes, 2011 - 2014 (p)
(En millones de bolivianos)



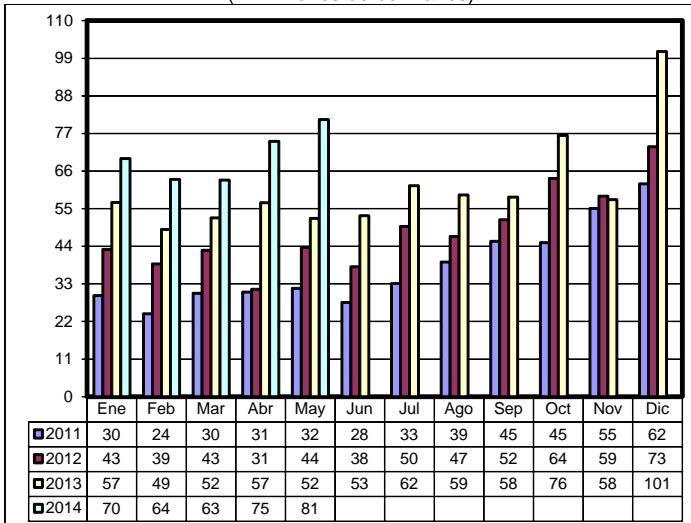
Recaudación Ordinaria del GA, 2011 – 2014 (p)
(En millones de bolivianos)



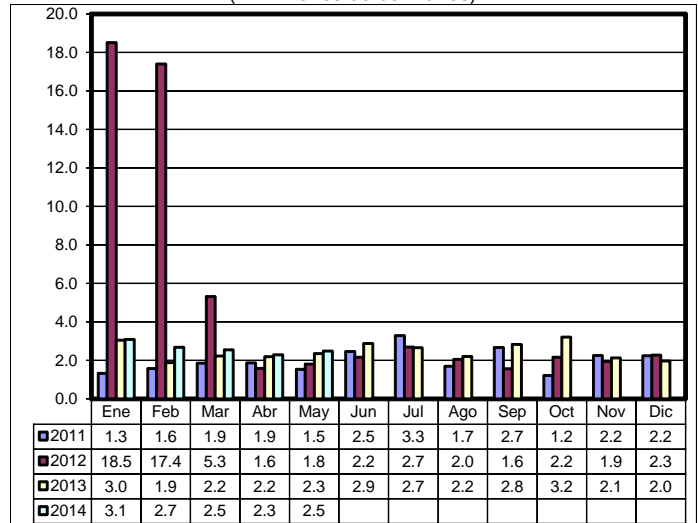
Recaudación Ordinaria del IVA, 2011 – 2014 (p)
(En millones de bolivianos)



Recaudación Ordinaria del ICE, 2011 – 2014 (p)
(En millones de bolivianos)

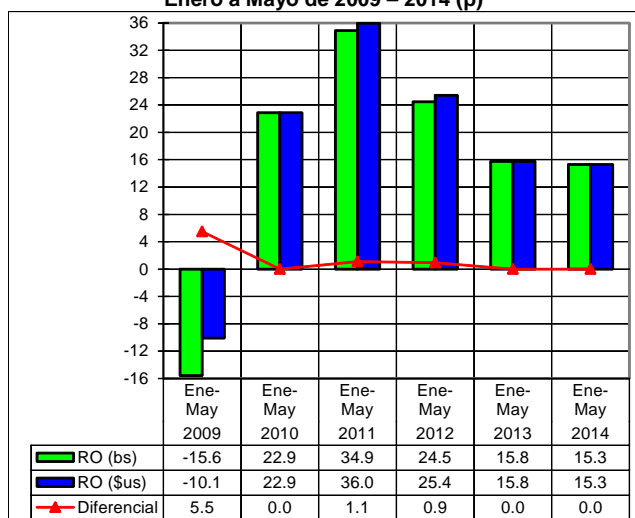


Recaudación Ordinaria del IEHD, 2011 – 2014 (p)
(En millones de bolivianos)



Recaudación Total en dólares americanos ³

Variación Porcentual de la Recaudación Ordinaria en bolivianos y dólares americanos Enero a Mayo de 2009 – 2014 (p)



RECAUDACIÓN TOTAL, Enero a Mayo de 2009 - 2014 (p)

Recaudación	2009 Ene-May	2010 Ene-May	2011 Ene-May	2012 Ene-May	2013 Ene-May	2014 Ene-May
Millones de dólares americanos						
Recaudación Total	305.9	375.8	510.9	648.5	741.9	855.1
Recaudación Ordinaria	305.8	375.8	510.9	640.7	741.7	855.1
Recaudación Extraordinaria	0.0			7.7	0.2	
Variación Porcentual con Relación a Similar Período del Año Anterior						
Recaudación Total	-10.2	22.9	36.0	26.9	14.4	15.3
Recaudación Ordinaria	-10.1	22.9	36.0	25.4	15.8	15.3
Recaudación Extraordinaria	-93.8				-97.3	

La recaudación ordinaria en bolivianos registra incremento de 15.3% y la recaudación ordinaria expresada en dólares americanos registra también incremento de 15.3%, debido a que el tipo de cambio se mantiene constante desde enero de 2012 a mayo de 2014.

A mayo de 2014 la recaudación ordinaria alcanza a 855.1 millones de dólares, es decir 113.4 millones de dólares más que el monto registrado en similar período de la gestión 2013.

La gráfica muestra el impacto de la variación del tipo de cambio en las recaudaciones aduaneras en los años 2009 a 2014, determinando la existencia de diferencial de 5.5 puntos porcentuales a mayo de 2009 y sin variación en similar período de 2014.

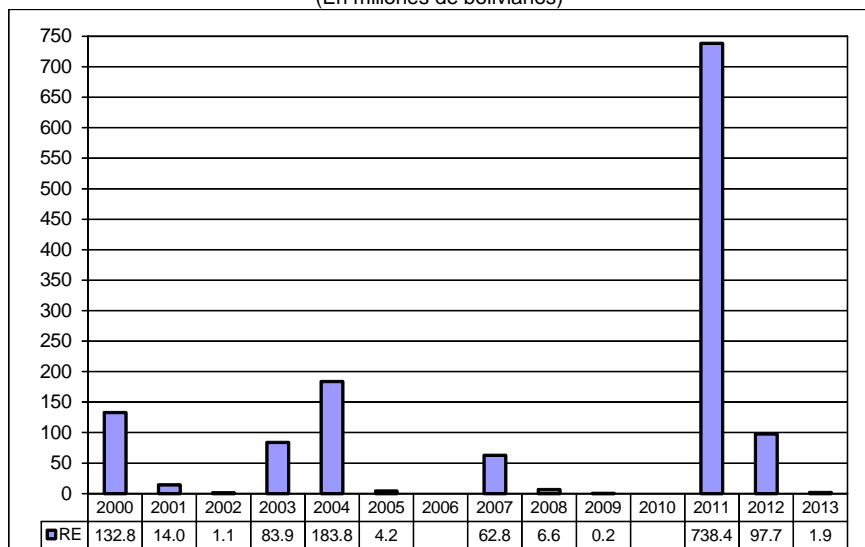
Recaudación Extraordinaria ⁴

Mediante Decreto Supremo 25575 y Decreto Supremo 25801 se efectuó entre el 05/11/1999 al 31/08/2000 el primer Programa de Regularización del periodo 2000 al 2011, posteriormente mediante Ley 2152 y en el periodo 23/11/2000 al 28/02/2001 se realizó un segundo programa.

Mediante Ley 2332 del 08/02/2002 al 09/09/2002 se efectuó un tercer programa. En la gestión 2003 se inició el programa de más larga duración a partir de la Ley 2492, Decreto Supremo 27352, Ley 2647 y Decreto Supremo 27627, este programa se realizó en el periodo 08/09/2003 al 30/09/2005, el mismo que comprendía la regularización de vehículos y otras mercancías que habían ingresado ilegalmente. En la gestión 2006 no se implementó ningún programa eventual de regularización.

Mediante Ley 3467 de 12/09/2006 y reglamentada por el Decreto Supremo 28963 de 06/12/2006 se efectuó un nuevo programa a partir de enero de 2007 hasta febrero de 2009.

Recaudación Extraordinaria, 2000 – 2013
(En millones de bolivianos)



RECAUDACIÓN EXTRAORDINARIA SEGÚN ADUANA, 2013
(En bolivianos)

Aduana	GA	IVA	TOTAL
Total	453,703	1,423,533	1,877,236
Interior La Paz	374,046	1,173,633	1,547,679
Interior Cochabamba	35,601	111,671	147,272
Interior Santa Cruz	23,786	74,621	98,407
Interior Tarija	11,343	35,600	46,943
Interior Potosí	7,744	24,297	32,041
Interior Sucre	658	2,064	2,722
Interior Oruro	525	1,647	2,172

La Ley 133 de 08/06/2011 implementa a partir de julio de 2011 el Programa de Saneamiento Legal de Vehículos Automotores. En la primera etapa de la implementación de julio a diciembre de 2011 la recaudación extraordinaria ascendió a 738.4 millones de bolivianos por la nacionalización de 67.197 vehículos automotores, constituyéndose en la recaudación extraordinaria más alta alcanzada de los últimos catorce años. A partir del mes de enero de 2012 se pone en vigencia la segunda etapa de la Ley 133, habiéndose regularizado en la gestión 2012 unos 14.378 remolques y semirremolques y 776 vehículos automotores. Así también se registró una recaudación de 42 millones de bolivianos por la nacionalización de los remolques y 55.6 millones de bolivianos de trámites pendientes de regularización de vehículos automotores. Los 97.7 millones de recaudación extraordinaria representan menos del 1% de la recaudación total obtenida en el 2012.

En el 2013 concluyó el Programa de Regularización y se nacionalizaron 115 remolques y se registró recaudación extraordinaria de 1.877 mil bolivianos, el 82.4% de estos ingresos fueron generados en la aduana Interior La Paz, el 7.8% en la aduana Interior Cochabamba y el 5.2% en Interior Santa Cruz.

³ **Recaudación Total en dólares americanos**, considera el tipo de cambio oficial de venta del dólar americano proporcionado por el Banco Central de Bolivia, vigente a la fecha de aceptación de la declaración de mercancías y que la ANB actualiza semanalmente.

⁴ **Recaudación Extraordinaria**, es la recaudación obtenida por el pago de tributos a partir de la implementación de programas de regularización impositiva.

Recaudación Ordinaria según Departamento ⁵

RECAUDACIÓN ORDINARIA SEGÚN DEPARTAMENTO

Enero a Mayo de 2009 - 2014 (p)

Departamento	2009 Ene-May	2010 Ene-May	2011 Ene-May	2012 Ene-May	2013 Ene-May	2014 Ene-May
Miles de bolivianos						
Total	2,162,216	2,656,567	3,582,752	4,459,542	5,162,143	5,951,768
Chuquisaca	8,869	16,137	15,170	23,741	16,073	17,636
La Paz	551,480	687,690	1,001,827	1,179,802	1,416,301	1,633,993
Oruro	126,409	177,717	270,522	386,906	492,297	679,850
Cochabamba	233,919	245,598	321,084	379,652	439,449	585,739
Potosí	86,867	107,257	105,400	114,821	131,399	120,143
Tarija	91,317	136,397	229,634	283,097	280,578	346,993
Santa Cruz	1,062,000	1,281,454	1,637,290	2,087,636	2,381,238	2,565,163
Beni	1,338	4,199	1,728	3,340	4,365	1,829
Pando	18	120	98	548	443	423

Variación Porcentual con Relación a Similar Periodo del Año Anterior

Total	-15.6	22.9	34.9	24.5	15.8	15.3
Chuquisaca	10.3	82.0	-6.0	56.5	-32.3	9.7
La Paz	-26.6	24.7	45.7	17.8	20.0	15.4
Oruro	-37.5	40.6	52.2	43.0	27.2	38.1
Cochabamba	-33.9	5.0	30.7	18.2	15.8	33.3
Potosí	-19.9	23.5	-1.7	8.9	14.4	-8.6
Tarija	-18.2	49.4	68.4	23.3	-0.9	23.7
Santa Cruz	3.6	20.7	27.8	27.5	14.1	7.7
Beni	120.0	213.9	-58.8	93.3	30.7	-58.1
Pando	-93.9	585.8	-18.0	456.2	-19.1	-4.7

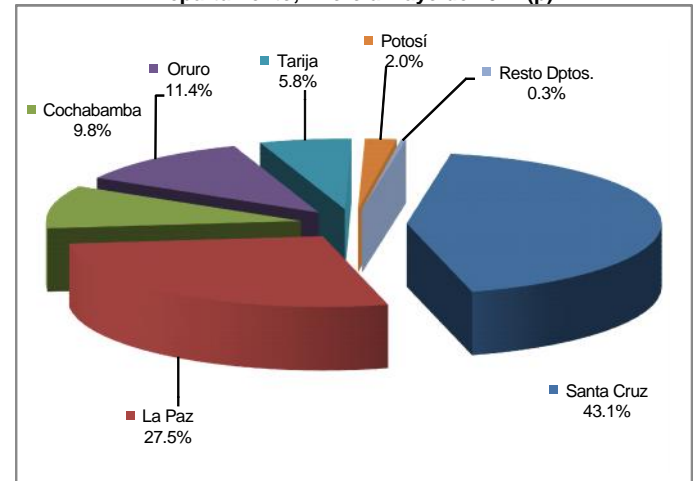
Participación Porcentual

Total	100.0	100.0	100.0	100.0	100.0	100.0
Chuquisaca	0.4	0.6	0.4	0.5	0.3	0.3
La Paz	25.5	25.9	28.0	26.5	27.4	27.5
Oruro	5.8	6.7	7.6	8.7	9.5	11.4
Cochabamba	10.8	9.2	9.0	8.5	8.5	9.8
Potosí	4.0	4.0	2.9	2.6	2.5	2.0
Tarija	4.2	5.1	6.4	6.3	5.4	5.8
Santa Cruz	49.1	48.2	45.7	46.8	46.1	43.1
Beni	0.1	0.2	0.0	0.1	0.1	0.0
Pando	0.0	0.0	0.0	0.0	0.0	0.0

La información corresponde a la recaudación por importación según aduana de pago y no se refiere a la residencia del importador

La recaudación ordinaria según departamento presenta a mayo de 2014, aumento en el pago de tributos en administraciones de aduana de Oruro en 38.1%, en Cochabamba crece en 33.3%, Tarija aumenta en 23.7%, La Paz crece en 15.4%, Chuquisaca en 9.7% y Santa Cruz en 7.7%, mientras que Beni, Potosí y Pando disminuyen la recaudación en -58.1%, -8.6% y -4.7%, respectivamente. **El departamento de Santa Cruz recauda el 43.1% del total de las recaudaciones ordinarias**, La Paz el 27.5%, Oruro 11.4%, Cochabamba 9.8%, Tarija 5.8% y Potosí 2%, concentrando estos seis departamentos el 99.7% de las recaudaciones ordinarias al mes de mayo de 2014. Las administraciones de aduana que se encuentran en los departamentos de Chuquisaca, Beni y Pando concentran solamente el 0.3% de las recaudaciones ordinarias.

Participación Porcentual de la Recaudación Ordinaria según Departamento, Enero a Mayo de 2014 (p)

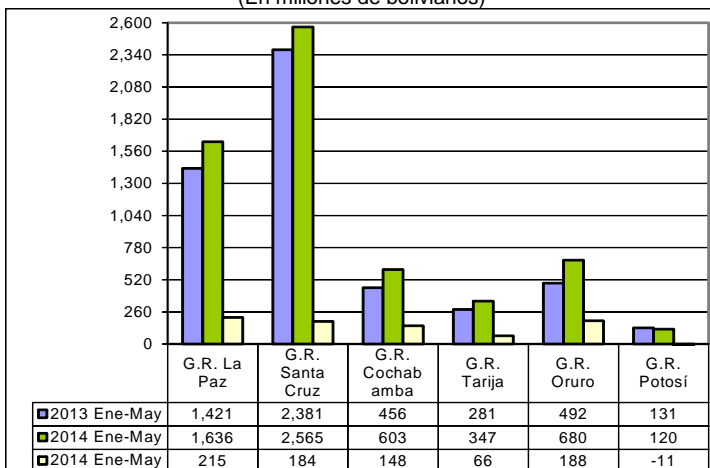


Recaudación Ordinaria según Gerencia Regional ⁶ y Aduana

Recaudación Ordinaria y Diferencia Absoluta Según Gerencia Regional

Enero a Mayo de 2013 y 2014 (p)

(En millones de bolivianos)



Al mes de mayo de 2014, la recaudación ordinaria según Gerencia Regional presenta el siguiente comportamiento: la Gerencia Oruro crece en 38.1%, la Gerencia Cochabamba en 32.5%, la Gerencia Tarija en 23.7%, la Gerencia La Paz se incrementa en 15.1% y la Gerencia Santa Cruz en 7.7%. La Gerencia Potosí disminuye su recaudación en -8.6%.

La Gerencia Regional de Santa Cruz concentra el 43.1% de la recaudación a mayo de 2014, la Gerencia La Paz el 27.5% y la Gerencia Cochabamba el 10%, representando las tres gerencias el 80.7% de la recaudación al mes de mayo de 2014.

La diferencia de 790 millones de bolivianos registrada entre la recaudación obtenida a mayo de 2014 respecto a la recaudación de similar período de 2013, según Gerencia Regional muestra los siguientes resultados: la Gerencia Regional de La Paz registra diferencia de 215 millones de bolivianos entre la recaudación registrada a mayo de 2014 respecto a la recaudación en similar período de 2013, le sigue Oruro con un diferencial de 188 millones de bolivianos y en tercer lugar se encuentra la Gerencia Santa Cruz con diferencia de 184 millones de bolivianos.

⁵ La Recaudación según Departamento, es aquella obtenida a partir de la agregación de la recaudación según aduana de pago en el ámbito geográfico departamental, la cual no considera la residencia del importador.

⁶ La Recaudación según Gerencia Regional, es aquella obtenida a partir de la agregación de la recaudación según aduana de pago en el ámbito administrativo de la Aduana Nacional, la cual no considera la residencia del importador.

Recaudaciones por Importación

5

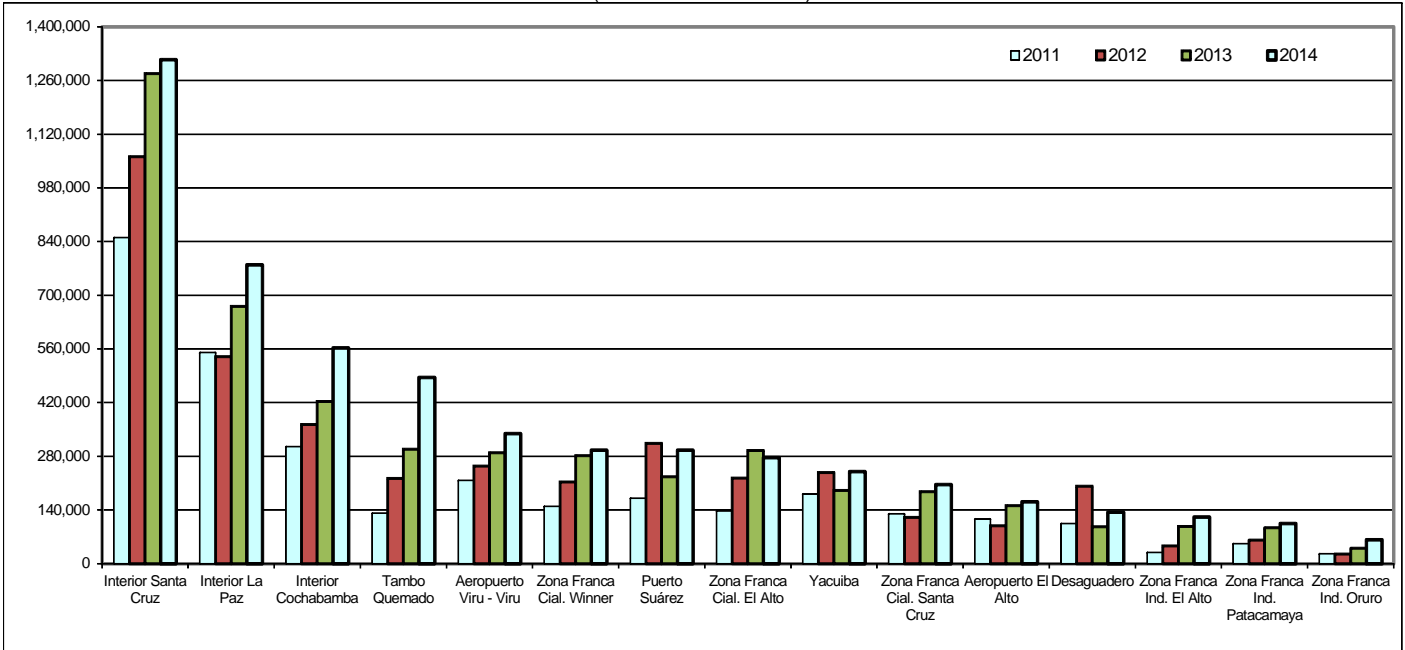
RECAUDACIÓN ORDINARIA SEGÚN GERENCIA REGIONAL Y ADMINISTRACIÓN DE ADUANA, Enero a Mayo de 2009 - 2014 (p)

Gerencia Regional Administración de Aduana	Miles de bolivianos						Variación Porcentual						Participación Porcentual					
	2009	2010	2011	2012	2013	2014	2009	2010	2011	2012	2013	2014	2009	2010	2011	2012	2013	2014
	Ene-May	Ene-May	Ene-May	Ene-May	Ene-May	Ene-May	Ene-May	Ene-May	Ene-May	Ene-May	Ene-May	Ene-May	Ene-May	Ene-May	Ene-May	Ene-May	Ene-May	Ene-May
Total	2,162,216	2,656,567	3,582,752	4,459,542	5,162,143	5,951,768	-15.6	22.9	34.9	24.5	15.8	15.3	100.0	100.0	100.0	100.0	100.0	100.0
GERENCIA DE LA PAZ	552,835	692,008	1,003,653	1,183,689	1,421,109	1,636,244	-26.5	25.2	45.0	17.9	20.1	15.1	25.6	26.0	28.0	26.5	27.5	27.5
Interior La Paz	216,235	235,085	551,195	539,673	670,800	779,089	4.5	8.7	134.5	-2.1	24.3	16.1	10.0	8.8	15.4	12.1	13.0	13.1
Aeropuerto El Alto	68,602	115,760	116,370	98,364	150,941	161,032	-28.7	68.7	0.5	-15.5	53.5	6.7	3.2	4.4	3.2	2.2	2.9	2.7
Zona Franca Cial. El Alto	164,556	217,420	137,986	222,859	294,870	276,558	-13.2	32.1	-36.5	61.5	32.3	-6.2	7.6	8.2	3.9	5.0	5.7	4.6
Charaña	14,619	12,173	9,071	8,199	8,416	9,481	-40.9	-16.7	-25.5	-9.6	2.7	12.7	0.7	0.5	0.3	0.2	0.2	0.2
Zona Franca Ind. El Alto	26,489	34,178	28,487	46,450	96,727	121,536	-78.1	29.0	-13.7	57.5	108.2	25.6	1.2	1.3	0.8	1.0	1.9	2.0
Guayamerin	1,316	4,180	1,728	3,340	4,365	1,829	229.0	217.7	-58.7	93.3	30.7	-58.1	0.1	0.2	0.0	0.1	0.1	0.0
Desaguadero	35,644	30,252	105,072	202,251	96,451	134,460	42.3	-15.1	247.3	92.5	-52.3	39.4	1.6	1.1	2.9	4.5	1.9	2.3
Zona Franca Cial. Desaguadero	17,740	20,431					-13.9	15.2					0.8	0.8				
Interior Cobija		91		548	367	105					-33.0	-71.4		0.0		0.0	0.0	0.0
Zona Franca Cial. Cobija	18	29	98		76	318	-93.9	63.3	244.5			316.1	0.0	0.0	0.0	0.0	0.0	0.0
Postal La Paz	409	305	461	604	778	677	35.0	-25.5	51.2	31.0	28.8	-12.9	0.0	0.0	0.0	0.0	0.0	0.0
Zona Franca Cial. Guayamerin	22	19					-89.4	-15.2					0.0	0.0				
Zona Franca Ind. Patacamaya	7,184	22,084	52,184	61,401	93,475	104,682	-89.2	207.4	136.3	17.7	52.2	12.0	0.3	0.8	1.5	1.4	1.8	1.8
Zona Franca Cial. Patacamaya					3,841	46,478						1,110.0					0.1	0.8
GERENCIA DE ORURO	126,409	177,717	270,522	386,906	492,297	679,850	-37.5	40.6	52.2	43.0	27.2	38.1	5.8	6.7	7.6	8.7	9.5	11.4
Interior Oruro	13,514	17,363	55,740	52,770	61,343	52,070	-32.7	28.5	221.0	-5.3	16.2	-15.1	0.6	0.7	1.6	1.2	1.2	0.9
Zona Franca Cial. Oruro	18,853	27,659	25,415	35,694	53,766	52,199	-24.9	46.7	-8.1	40.4	50.6	-2.9	0.9	1.0	0.7	0.8	1.0	0.9
Zona Franca Ind. Oruro	9,600	16,293	25,907	24,920	39,953	62,109	-83.8	69.7	59.0	-3.8	60.3	55.5	0.4	0.6	0.7	0.6	0.8	1.0
Tambo Quemado	58,929	89,656	131,840	222,170	298,877	485,300	-15.3	52.1	47.1	68.5	34.5	62.4	2.7	3.4	3.7	5.0	5.8	8.2
Plisiga	25,512	26,746	31,621	51,351	38,358	28,173	-10.0	4.8	18.2	62.4	-25.3	-26.6	1.2	1.0	0.9	1.2	0.7	0.5
GERENCIA DE POTOSI	86,867	107,257	105,400	114,821	131,399	120,143	-19.9	23.5	-1.7	8.9	14.4	-8.6	4.0	4.0	2.9	2.6	2.5	2.0
Interior Potosí	6,515	9,509	26,238	24,272	14,682	10,436	-55.5	45.9	175.9	-7.5	-39.5	-28.9	0.3	0.4	0.7	0.5	0.3	0.2
Avaroa	33,980	49,264	45,294	49,124	72,538	56,590	-32.2	45.0	-8.1	8.5	47.7	-22.0	1.6	1.9	1.3	1.1	1.4	1.0
Apacheta	65	75	118	302	203	101	-41.4	15.3	56.6	156.1	-33.0	-50.3	0.0	0.0	0.0	0.0	0.0	0.0
Villazón	43,865	46,478	33,750	41,123	43,976	53,016	9.0	6.0	-27.4	21.8	6.9	20.6	2.0	1.7	0.9	0.9	0.9	0.9
Zona Franca Cial. Villazón	2,441	1,931					-27.7	-20.9					0.1	0.1				
GERENCIA DE COCHABAMBA	242,787	261,735	336,253	403,393	455,522	603,375	-32.9	7.8	28.5	20.0	12.9	32.5	11.2	9.9	9.4	9.0	8.8	10.1
Interior Cochabamba	145,829	152,790	305,549	363,264	422,653	562,975	-12.1	4.8	100.0	18.9	16.3	33.2	6.7	5.8	8.5	8.1	8.2	9.5
Zona Franca Cial. Cochabamba	55,975	60,170		22	3	57	-11.2	7.5			-84.7	1,565.6	2.6	2.3		0.0	0.0	0.0
Zona Franca Ind. Cochabamba	19,386	20,259		65			-82.7	4.5					0.9	0.8		0.0		
Aeropuerto Cochabamba	12,016	11,896	15,135	15,784	16,124	21,974	-0.3	-1.0	27.2	4.3	2.2	36.3	0.6	0.4	0.4	0.4	0.3	0.4
Interior Sucre	8,869	16,137	15,170	23,741	16,073	17,636	10.3	82.0	-6.0	56.5	-32.3	9.7	0.4	0.6	0.4	0.5	0.3	0.3
Postal Cochabamba	712	483	399	516	668	734	-6.6	-32.2	-17.3	29.4	29.3	9.8	0.0	0.0	0.0	0.0	0.0	0.0
GERENCIA DE SANTA CRUZ	1,062,000	1,281,454	1,637,290	2,087,636	2,381,238	2,565,163	3.6	20.7	27.8	27.5	14.1	7.7	49.1	48.2	45.7	46.8	46.1	43.1
Interior Santa Cruz	382,726	477,197	850,844	1,061,124	1,277,718	1,314,034	4.1	24.7	78.3	24.7	20.4	2.8	17.7	18.0	23.7	23.8	24.8	22.1
Zona Franca Cial. Santa Cruz	157,054	134,033	130,042	120,790	187,199	206,652	10.6	-14.7	-3.0	-7.1	55.0	10.4	7.3	5.0	3.6	2.7	3.6	3.5
Aeropuerto Viru - Viru	129,710	175,683	217,250	254,135	289,188	339,435	-1.7	35.4	23.7	17.0	13.8	17.4	6.0	6.6	6.1	5.7	5.6	5.7
Zona Franca Cial. Puerto Suárez	44,259	53,209	37,227	41,673	39,078	37,993	16.9	20.2	-30.0	11.9	-6.2	-2.8	2.0	2.0	1.0	0.9	0.8	0.6
Zona Franca Ind. Puerto Suárez	464	485	848	1,036	1,116	1,601	670.4	4.6	74.8	22.1	7.7	43.5	0.0	0.0	0.0	0.0	0.0	0.0
Puerto Suárez	13,256	25,301	170,453	313,676	226,838	295,641	-11.2	90.9	573.7	84.0	-27.7	30.3	0.6	1.0	4.8	7.0	4.4	5.0
Arroyo Concepción				495	253							-48.8					0.0	0.0
Zona Franca Cial. Puerto Aguirre	49,698	84,461	14,722	8,842			93.0	69.9	-82.6	-39.9			2.3	3.2	0.4	0.2		
San Matías	3,064	2,538	1,295	2,321	5,026	1,040	-10.8	-17.2	-49.0	79.2	116.5	-79.3	0.1	0.1	0.0	0.1	0.1	0.0
Zona Franca Cial. San Matías	4,145	901	28				25,292.1	-78.3	-96.8				0.2	0.0	0.0			
Postal Santa Cruz	132	375	272	587	501	602	-10.0	183.8	-27.6	116.1	-14.7	20.2	0.0	0.0	0.0	0.0	0.0	0.0
Zona Franca Cial. Winner	268,476	281,938	149,667	213,063	281,341	295,767	2.1	5.0	-46.9	42.4	32.0	5.1	12.4	10.6	4.2	4.8	5.5	5.0
Zona Franca Ind. Winner	6,683	25,078	19,373	14,517	15,883	21,607	-80.1	275.2	-22.7	-25.1	9.4	36.0	0.3	0.9	0.5	0.3	0.3	0.4
Zona Franca Ind. Santa Cruz	2,332	20,254	45,268	55,871	56,856	50,537	-52.4	768.6	123.5	23.4	1.8	-11.1	0.1	0.8	1.3	1.3	1.1	0.8
GERENCIA DE TARJA	91,317	136,397	229,634	283,097	280,578	346,993	-18.2	49.4	68.4	23.3	-0.9	23.7	4.2	5.1	6.4	6.3	5.4	5.8
Yacuiba	49,388	90,195	181,881	237,332	191,164	239,797	-24.6	82.6	101.7	30.5	-19.5	25.4	2.3	3.4	5.1	5.3	3.7	4.0
Interior Tarija	11,320	12,421	23,706	24,785	34,103	19,651	-17.5	9.7	90.8	4.6	37.6	-42.4	0.5	0.5	0.7	0.6	0.7	0.3
Bermejo	7,912	6,396	7,721	8,884	12,767	20,320	-15.6	-19.2	20.7	15.1	43.7	59.2	0.4	0.2	0.2	0.2	0.2	0.3
Zona Franca Cial. Yacuiba	22,594	27,310	16,045	11,906	14,183	13,109	-1.3	20.9	-41.2	-25.8	19.1	-7.6	1.0	1.0	0.4	0.3	0.3	0.2
Villamontes	103	74	280	190	28,361	54,116	-29.7	-28.4	278.7	-32.2	14,829.7	90.8	0.0	0.0	0.0	0.0	0.5	0.9

La información corresponde a la recaudación por importación según aduana de pago y jurisdicción geográfica de la Gerencia Regional

Recaudaciones por Importación

Recaudación Ordinaria Según Principales Administraciones Aduaneras, Enero a Mayo de 2011 – 2014 (p)
(En miles de bolivianos)



La Gerencia Regional Oruro registra incremento en la aduana de Tambo Quemado en 62.4% y Zona Franca Ind. Oruro en 55.5%.

En la Gerencia Cochabamba la recaudación se incrementa en las aduanas de Zona Franca Cial. Cochabamba en 1565.6%, Aeropuerto Cochabamba en 36.3%, Interior Cochabamba en 33.2%, Postal Cochabamba en 9.8% e Interior Sucre en 9.7%.

La Gerencia Regional Tarija presenta incremento en las aduanas de: Villamontes en 90.8%, Bermejo en 59.2% y Yacuiba en 25.4%.

Presentan incremento en la recaudación en la Gerencia Regional La Paz las aduanas de: Zona Franca Cial. Patacamaya en 1.110%, Zona Franca Cial. Cobija en 316.1%, Desaguadero en 39.4%, Zona Franca Ind. El Alto en 25.6%, Interior La Paz en 16.1%, Charaña 12.7%, Zona Franca Ind. Patacamaya en 12% y Aeropuerto El Alto en 6.7%.

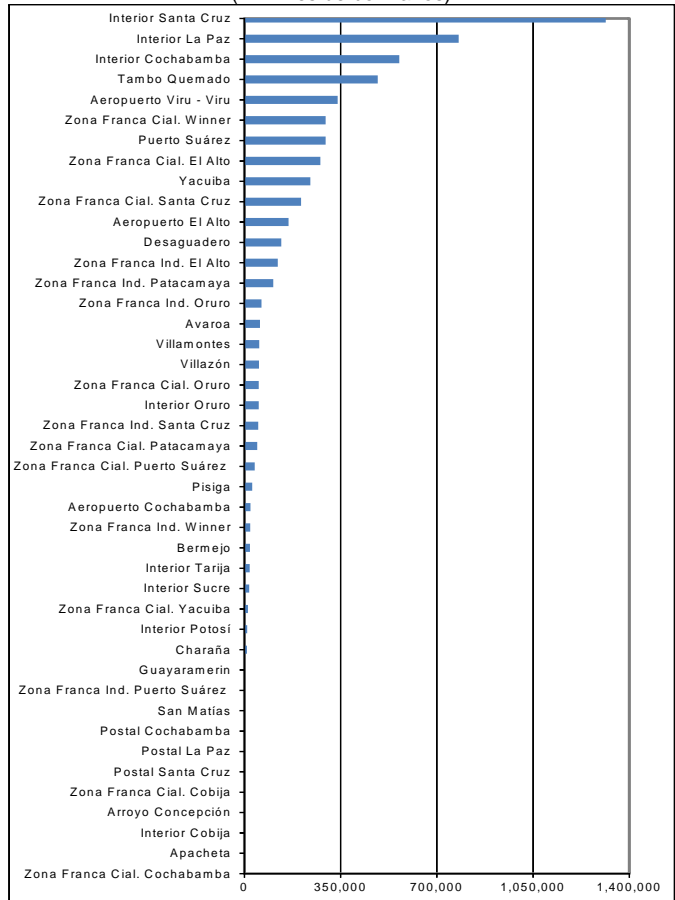
La Gerencia Regional Santa Cruz presenta incremento en la recaudación de las aduanas de: Zona Franca Ind. Puerto Suárez en 43.5%, Zona Franca Ind. Winner en 36%, Puerto Suárez en 30.3%, Postal Santa Cruz en 20.2%, Aeropuerto Viru Viru en 17.4%, Zona Franca Cial. Santa Cruz en 10.4%, Zona Franca Cial. Winner en 5.1% e Interior Santa Cruz en 2.8%.

En la Gerencia Regional Potosí se registra incremento en la recaudación en la aduana de Villazón en 20.6%.

Al quinto mes de 2014, quince aduanas concentran el 90.5% de la recaudación ordinaria, según orden de importancia son: **Interior Santa Cruz** que recauda el 22.1%, **Interior La Paz** 13.1%, **Interior Cochabamba** 9.5%, **Tambo Quemado** el 8.2%, **Aeropuerto Viru Viru** 5.7%, **Zona Franca Comercial Winner** 5%, **Puerto Suárez** 5%, **Zona Franca Comercial El Alto** el 4.6%, **Yacuiba** 4%, **Zona Franca Comercial Santa Cruz** 3.5%, **Aeropuerto El Alto** 2.7%, **Desaguadero** 2.3%, **Zona Franca Industrial El Alto** 2%, **Zona Franca Industrial Patacamaya** el 1.8% y **Zona Franca Ind. Oruro** el 1%.

A mayo de 2014, de las 43 administraciones de aduana que registraron información de recaudación aduanera, 27 aduanas presentan tasa de variación positiva y 16 aduanas registran tasa de variación negativa.

Recaudación Ordinaria según Administración Aduanera Enero a Mayo de 2014 (p)
(En miles de bolivianos)



Recaudación Ordinaria según Tipo de Aduana ⁷

RECAUDACIÓN ORDINARIA SEGÚN TIPO DE ADMINISTRACIÓN ADUANERA Enero a Mayo de 2009 - 2014 (p)

Tipo de Administración	2009 Ene-Mayo	2010 Ene-Mayo	2011 Ene-Mayo	2012 Ene-Mayo	2013 Ene-Mayo	2014 Ene-Mayo
Miles de bolivianos						
Total	2,162,216	2,656,567	3,582,752	4,459,542	5,162,143	5,951,768
Aduanas Interiores	785,009	920,593	1,828,441	2,090,177	2,497,739	2,755,996
Grandes	744,791	865,071	1,707,588	1,964,061	2,371,171	2,656,098
Medianas	40,219	55,430	120,853	125,568	126,201	99,793
Pequeñas		91		548	367	105
Aduanas de Frontera	287,655	383,329	720,125	1,140,264	1,027,835	1,380,116
Occidente	168,751	208,166	323,016	533,398	514,843	714,104
Oriente	17,636	32,020	173,477	319,337	236,724	298,763
Sur	101,268	143,144	223,633	287,529	276,268	367,249
Zonas Francas	877,970	1,048,143	684,299	859,111	1,178,369	1,291,203
Zonas Francas Comerciales	805,832	909,512	511,231	654,850	874,358	929,132
Zonas Francas Industriales	72,138	138,631	173,067	204,261	304,011	362,071
Aeropuertos	210,328	303,339	348,756	368,283	456,254	522,441
Aduanas Postales	1,253	1,163	1,132	1,707	1,946	2,013

Variación Porcentual con Relación a Similar Periodo del Año Anterior

Total	-15.6	22.9	34.9	24.5	15.8	15.3
Aduanas Interiores	-1.5	17.3	98.6	14.3	19.5	10.3
Grandes	0.6	16.1	97.4	15.0	20.7	12.0
Medianas	-28.8	37.8	118.0	3.9	0.5	-20.9
Pequeñas					-33.0	-71.4
Aduanas de Frontera	-13.3	33.3	87.9	58.3	-9.9	34.3
Occidente	-14.7	23.4	55.2	65.1	-3.5	38.7
Oriente	-6.0	81.6	441.8	84.1	-25.9	26.2
Sur	-12.1	41.4	56.2	28.6	-3.9	32.9
Zonas Francas	-26.3	19.4	-34.7	25.5	37.2	9.6
Zonas Francas Comerciales	1.6	12.9	-43.8	28.1	33.5	6.3
Zonas Francas Industriales	-81.8	92.2	24.8	18.0	48.8	19.1
Aeropuertos	-12.4	44.2	15.0	5.6	23.9	14.5
Aduanas Postales	3.4	-7.2	-2.7	50.9	14.0	3.4

Participación Porcentual

Total	100.0	100.0	100.0	100.0	100.0	100.0
Aduanas Interiores	36.3	34.7	51.0	46.9	48.4	46.3
Grandes	34.4	32.6	47.7	44.0	45.9	44.6
Medianas	1.9	2.1	3.4	2.8	2.4	1.7
Pequeñas		0.0		0.0	0.0	0.0
Aduanas de Frontera	13.3	14.4	20.1	25.6	19.9	23.2
Occidente	7.8	7.8	9.0	12.0	10.0	12.0
Oriente	0.8	1.2	4.8	7.2	4.6	5.0
Sur	4.7	5.4	6.2	6.4	5.4	6.2
Zonas Francas	40.6	39.5	19.1	19.3	22.8	21.7
Zonas Francas Comerciales	37.3	34.2	14.3	14.7	16.9	15.6
Zonas Francas Industriales	3.3	5.2	4.8	4.6	5.9	6.1
Aeropuertos	9.7	11.4	9.7	8.3	8.8	8.8
Aduanas Postales	0.1	0.0	0.0	0.0	0.0	0.0

La información corresponde a la recaudación por importación según aduana de pago y no se refiere a la residencia del importador

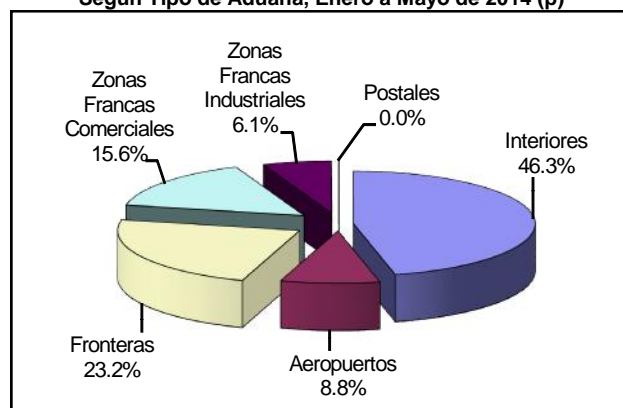
Por tipo de aduana, a mayo de 2014 se registran los siguientes resultados: las aduanas de frontera crecen en 34.3%, las zonas francas industriales incrementan la recaudación en 19.1%, las aduanas de Aeropuerto en 14.5%, las aduanas interiores en 10.3%, las zonas francas comerciales en 6.3% y las aduanas postales el 3.4%.

En el mismo período de análisis se presenta la siguiente composición en cuanto a la recaudación ordinaria por tipo de administración aduanera: **las aduanas interiores generan el 46.3%**, las aduanas de frontera el 23.2%, las zonas francas el 21.7%, las aduanas de aeropuerto el 8.8% y las aduanas postales menos del 0.1%.

Dentro las aduanas interiores, las grandes están conformadas por Interior Santa Cruz, Interior La Paz e Interior Cochabamba y representan el 44.6% del total y crecen en 12%, por el contrario las aduanas interiores que son medianas disminuyen en -20.9% y las aduanas interiores pequeñas registran disminución en la recaudación en -71.4%, aunque estas registran una participación en la recaudación menor al 0.1%.

Las aduanas de frontera según ubicación geográfica, alcanzan los siguientes resultados, las de occidente registran incremento en la recaudación a mayo de 2014 en 38.7%, la aduanas de oriente en 26.2% y las aduana del sur aumentan en 32.9%.

**Participación Porcentual de la Recaudación Ordinaria
Según Tipo de Aduana, Enero a Mayo de 2014 (p)**



Recaudación Ordinaria según Capítulo de la NANDINA ⁸

La recaudación ordinaria según capítulo de la NANDINA presenta el siguiente comportamiento: la importación del Capítulo 87 de Vehículos automóviles, tractores y demás vehículos terrestres y sus partes alcanza a 1.066.9 millones de bolivianos de recaudación y tasa de crecimiento de 13% respecto similar período de 2013; en segundo lugar está la importación del Capítulo 27 de Combustibles minerales, aceites minerales y productos de su destilación que presenta recaudación de 897.6 millones de bolivianos y tasa de variación de 73.2%, en tercer lugar se encuentra la importación del Capítulo 84 de Máquinas, aparatos y artefactos mecánicos y sus partes que presenta recaudación de 800.3 millones de bolivianos y tasa de variación de -0.1%, en cuarto lugar se encuentra la importación del Capítulo 85 de Máquinas, aparatos y material eléctrico y sus partes con una recaudación de 372.5 millones de bolivianos y registra tasa de variación de 15.2%, en quinto lugar esta el Capítulo 72 de Fundición, hierro y acero que recauda 238 millones de bolivianos y presenta tasa de variación de 13.4%, le sigue la importación del Capítulo 73 de Manufacturas de fundición, hierro o acero que recauda 235.1 millones de bolivianos y registra tasa de variación de 23.5%. Los seis capítulos de la NANDINA descritos concentran a mayo de 2014 el 60.7% de la recaudación ordinaria.

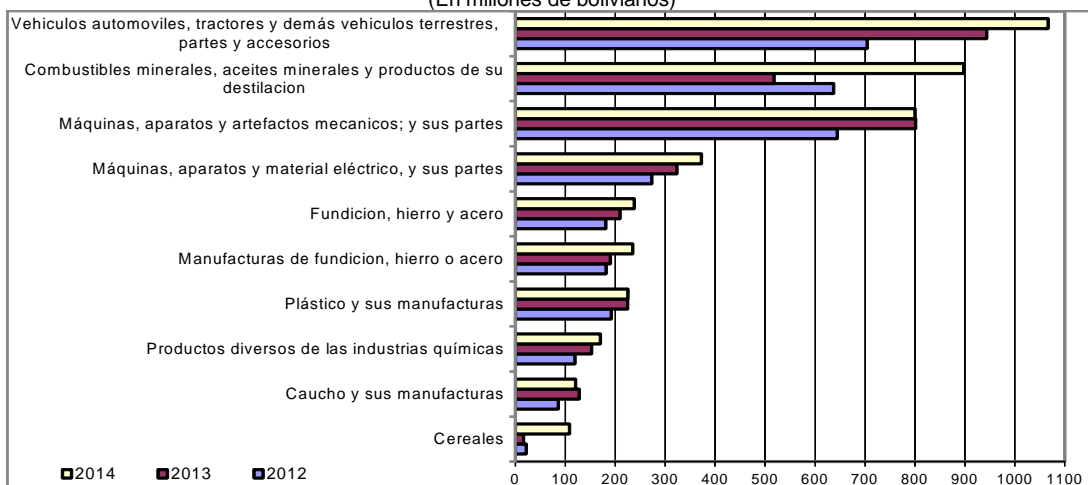
⁷ La Recaudación según Tipo de Aduana, es aquella obtenida a partir de la agregación de la recaudación según aduana de pago en el ámbito de la categorización de las aduanas, la cual no considera la residencia del importador. Las aduanas interiores se subdividen en grandes que comprende a las aduanas interiores de Santa Cruz, La Paz y Cochabamba y resto de aduanas interiores. Las aduanas de frontera se subdividen según el área geográfica en frontera occidental, frontera oriental y en frontera sur.

⁸ NANDINA, constituye la Nomenclatura Arancelaria Común de la Comunidad Andina y está basada en el Sistema Armonizado de designación y Codificación de Mercancías. El código numérico de la NANDINA está compuesto de ocho dígitos, los dos primeros identifican el Capítulo, los cuatro dígitos la Partida, los seis dígitos la Sub partida del Sistema Armonizado y los ocho dígitos la Sub partida Subregional. Las secciones agrupan capítulos de la NANDINA.

Recaudaciones por Importación

Recaudación Ordinaria según Principal Capítulo de la NANDINA, Enero a Mayo de 2011 - 2014 (p)

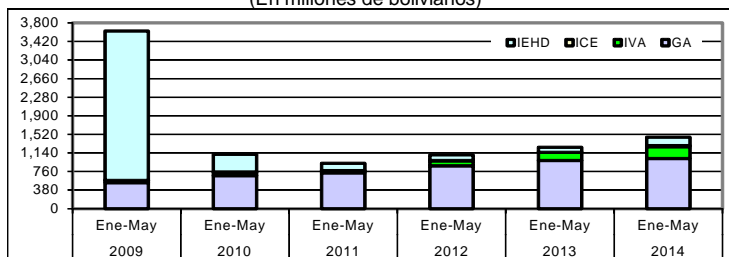
Cod.	Capítulo de la NANDINA	Miles de bolivianos				Participación %				Variación %		
		2012		2014		2011		2014		2012	2013	2014
		Ene-May	Ene-May	Ene-May	Ene-May	Ene-May	Ene-May	Ene-May	Ene-May	Ene-May	Ene-May	Ene-May
	Total	3,582,752	4,459,542	5,162,143	5,951,768	100.0	100.0	100.0	100.0	24.5	15.8	15.3
87	Vehículos automotores, tractores, velocipedos y demás vehículos terrestres, sus partes y accesorios	526,669	704,175	943,774	1,066,876	14.7	15.8	18.3	17.9	33.7	34.0	13.0
27	Combustibles minerales, aceites minerales y productos de su destilación; materias bituminosas; ceras minerales	290,324	637,222	518,207	897,583	8.1	14.3	10.0	15.1	19.5	-18.7	73.2
84	Reactores nucleares, calderas, máquinas, aparatos y artefactos mecánicos; partes de estas máquinas o aparatos	533,564	644,763	801,055	800,339	14.9	14.5	15.5	13.4	20.8	24.2	-0.1
85	Máquinas, aparatos y material eléctrico, y sus partes; aparatos de grabación o reproducción de sonido, aparatos de grabación o reproducción de imagen y sonido en televisión, y las partes y accesorios de estos	241,661	273,398	323,239	372,461	6.7	6.1	6.3	6.3	13.1	18.2	15.2
72	Fundición, hierro y acero	157,712	181,029	209,923	238,045	4.4	4.1	4.1	4.0	14.8	16.0	13.4
73	Manufacturas de fundición, hierro o acero	169,521	181,872	190,477	235,149	4.7	4.1	3.7	4.0	7.3	4.7	23.5
39	Plástico y sus manufacturas	170,011	192,113	224,629	225,132	4.7	4.3	4.4	3.8	13.0	16.9	0.2
38	Productos diversos de las industrias químicas	108,041	119,272	152,560	170,508	3.0	2.7	3.0	2.9	10.4	27.9	11.8
40	Caucho y sus manufacturas	67,063	86,296	127,728	120,439	1.9	1.9	2.5	2.0	28.7	48.0	-5.7
10	Cereales	32,930	21,943	16,660	108,382	0.9	0.5	0.3	1.8	-33.4	-24.1	550.6
90	Instrumentos y aparatos de óptica, fotografía o cinematografía, de medida, control o precisión; instrumentos y aparatos médicoquirúrgicos; partes y accesorios de estos instrumentos o aparatos	56,842	75,262	88,607	94,342	1.6	1.7	1.7	1.6	32.4	17.7	6.5
30	Productos farmacéuticos	64,421	72,098	91,565	92,475	1.8	1.6	1.8	1.6	11.9	27.0	1.0
48	Papel y cartón; manufacturas de pasta de celulosa, de papel o cartón	81,391	68,913	77,592	81,699	2.3	1.5	1.5	1.4	-15.3	12.6	5.3
64	Calzado, polainas y artículos análogos; partes de estos artículos	52,793	62,229	76,065	69,220	1.5	1.4	1.5	1.2	17.9	22.2	-9.0
94	Muebles; mobiliario médicoquirúrgico; artículos de cama y similares; aparatos de alumbrado no expresados ni comprendidos en otra parte; anuncios, letreros y placas indicadoras luminosas y artículos similares	40,613	49,481	59,804	68,846	1.1	1.1	1.2	1.2	21.8	20.9	15.1
21	Preparaciones alimenticias diversas	45,337	51,948	73,044	68,134	1.3	1.2	1.4	1.1	14.6	40.6	-6.7
33	Aceites esenciales y resinoides; preparaciones de perfumería, de tocador o de cosmética	55,397	59,827	70,881	67,116	1.5	1.3	1.4	1.1	8.0	18.5	-5.3
19	Preparaciones a base de cereales, harina, almidón, fécula o leche; productos de pastelería	29,330	29,244	46,037	56,431	0.8	0.7	0.9	0.9	-0.3	57.4	22.6
22	Bebidas, líquidos alcohólicos y vinagre	31,136	55,804	70,956	54,623	0.9	1.3	1.4	0.9	79.2	27.2	-23.0
96	Manufacturas diversas	12,991	35,783	38,909	45,507	0.4	0.8	0.8	0.8	175.4	8.7	17.0
29	Productos químicos orgánicos	40,212	42,850	49,200	45,302	1.1	1.0	1.0	0.8	6.6	14.8	-7.9
11	Productos de la molinería; malta; almidón y fécula; inulina; gluten de trigo	48,555	52,703	33,242	44,894	1.4	1.2	0.6	0.8	8.5	-36.9	35.1
62	Prendas y complementos (accesorios), de vestir, excepto los de punto	33,323	43,532	44,749	43,022	0.9	1.0	0.9	0.7	30.6	2.8	-3.9
32	Extractos curtientes o tintóreos; taninos y sus derivados; pigmentos y demás materias colorantes; pinturas y barnices; masiques; tintas	34,470	41,807	41,605	40,439	1.0	0.9	0.8	0.7	21.3	-0.5	-2.8
61	Prendas y complementos (accesorios), de vestir, de punto	30,966	37,170	42,996	37,827	0.9	0.8	0.8	0.6	20.0	15.7	-12.0
76	Aluminio y sus manufacturas	22,714	20,737	29,605	35,530	0.6	0.5	0.6	0.6	-8.7	42.8	20.0
82	Herramientas y útiles, artículos de cuchillería y cubiertos de mesa, de metal común; partes de estos artículos, de metal común	25,419	34,175	33,980	33,729	0.7	0.8	0.7	0.6	34.4	-0.6	-0.7
34	Jabón, agentes de superficie orgánicos, preparaciones para lavar, preparaciones lubricantes, ceras artificiales, ceras preparadas, productos de limpieza, velas y artículos similares, pastas para modelar, "ceras"	24,016	29,359	33,784	31,170	0.7	0.7	0.7	0.5	22.2	15.1	-7.7
55	Fibras sintéticas o artificiales discontinuas	40,331	32,880	36,799	31,054	1.1	0.7	0.7	0.5	-18.5	11.9	-15.6
	Resto	515,000	521,660	614,474	675,493	14.4	11.7	11.9	11.3	1.3	17.8	9.9

Recaudación Ordinaria según Principal Capítulo de la NANDINA, Enero a Mayo de 2012 - 2014 (p)
(En millones de bolivianos)

Agregando a los seis capítulos anteriores la recaudación obtenida por la importación del capítulo 39 de Plástico y sus manufacturas con una participación de 3.8%, la importación del Capítulo 38 de Productos diversos de las industrias químicas con participación del 2.9%, la importación del Capítulo 40 referido a Caucho y sus manufacturas que representa el 2% y la importación del Capítulo 10 de Cereales con una participación del 1.8%, se alcanza a cubrir el 71.2% de la recaudación ordinaria registrada entre enero y mayo de 2014.

Recaudación Liberada⁹ del Pago de Tributos

Recaudación Liberada Según Impuesto, Enero a Mayo de 2009 – 2014 (p)
(En millones de bolivianos)



RECAUDACIÓN LIBERADA SEGÚN ACUERDO PREFERENCIAL Y DISPOSICIÓN LIBERATORIA, Enero a Mayo de 2010 - 2014 (p)

Acuerdo Preferencial y Disposición Liberatoria	2010	2011	2012	2013	2014
	Ene-May	Ene-May	Ene-May	Ene-May	Ene-May

Miles de bolivianos					
	2010	2011	2012	2013	2014
	Ene-May	Ene-May	Ene-May	Ene-May	Ene-May
Total	1,114,355	925,256	1,098,742	1,254,398	1,462,088
Acuerdo Preferencial	547,961	713,534	832,410	924,571	946,653
Acuerdo Agropecuario N° 2 (A)	3,416	4,625	8,917	5,259	4,034
Chile (ACE 22)	21,018	25,340	28,850	31,507	30,357
Venezuela (ACEBOLVE)			256	461	482
México (ACE 31)	21,195				
México (ACE 66)		30,912	29,983	45,054	47,953
Mercosur (ACE 36)	354,156	486,883	551,231	601,111	617,770
Cuba (ACE 47)	249	21	609	434	406
Cuba/Chile (ARPAR4)	23	47	33	66	63
Comunidad Andina	147,904	165,705	212,530	240,679	245,589
Donaciones	9,932	33,960	18,071	4,457	32,325
Exoneraciones	556,463	177,762	248,261	325,369	483,110
Sector Diplomático	8,081	7,897	7,892	8,385	4,698
Ministerio de Economía y F.P.	38,121	9,667	90,316	185,241	120,384
Organismos Internacionales	5,424	1,652	562	1,931	962
YPFB	446,980	147,494	113,982	100,057	318,286
Otras Exoneraciones	57,858	11,053	35,509	29,755	38,780

Variación Porcentual con Relación a Similar Período del Año Anterior					
	2010	2011	2012	2013	2014
	Ene-May	Ene-May	Ene-May	Ene-May	Ene-May
Total	-69.3	-17.0	18.8	14.2	16.6
Acuerdo Preferencial	26.2	30.2	16.7	11.1	2.4
Acuerdo Agropecuario N° 2 (A)	16.6	35.4	92.8	-41.0	-23.3
Chile (ACE 22)	19.5	20.6	13.9	9.2	-3.6
Venezuela (ACEBOLVE)				80.0	4.5
México (ACE 31)	-14.6				
México (ACE 66)			-3.0	50.3	6.4
Mercosur (ACE 36)	29.4	37.5	13.2	9.0	2.8
Cuba (ACE 47)	4,750.4	-91.4	2,736.3	-28.7	-6.6
Cuba/Chile (ARPAR4)	-29.1	101.8	-28.8	97.5	-5.0
Comunidad Andina	28.3	12.0	28.3	13.2	2.0
Donaciones	37.0	241.9	-46.8	-75.3	625.2
Exoneraciones	-82.6	-68.1	39.7	31.1	48.5
Sector Diplomático	-3.5	-2.3	-0.1	6.3	-44.0
Ministerio de Economía y F.P.	79.3	-74.6	834.3	105.1	-35.0
Organismos Internacionales	-25.8	-69.5	-66.0	243.8	-50.2
YPFB	-85.7	-67.0	-22.7	-12.2	218.1
Otras Exoneraciones	143.1	-80.9	221.3	-16.2	30.3

Participación Porcentual					
	2010	2011	2012	2013	2014
	Ene-May	Ene-May	Ene-May	Ene-May	Ene-May
Total	100.0	100.0	100.0	100.0	100.0
Acuerdo Preferencial	49.2	77.1	75.8	73.7	64.7
Acuerdo Agropecuario N° 2 (A)	0.3	0.5	0.8	0.4	0.3
Chile (ACE 22)	1.9	2.7	2.6	2.5	2.1
Venezuela (ACEBOLVE)			0.0	0.0	0.0
México (ACE 31)	1.9				
México (ACE 66)		3.3	2.7	3.6	3.3
Mercosur (ACE 36)	31.8	52.6	50.2	47.9	42.3
Cuba (ACE 47)	0.0	0.0	0.1	0.0	0.0
Cuba/Chile (ARPAR4)	0.0	0.0	0.0	0.0	0.0
Comunidad Andina	13.3	17.9	19.3	19.2	16.8
Donaciones	0.9	3.7	1.6	0.4	2.2
Exoneraciones	49.9	19.2	22.6	25.9	33.0
Sector Diplomático	0.7	0.9	0.7	0.7	0.3
Ministerio de Economía y F.P.	3.4	1.0	8.2	14.8	8.2
Organismos Internacionales	0.5	0.2	0.1	0.2	0.1
YPFB	40.1	15.9	10.4	8.0	21.8
Otras Exoneraciones	5.2	1.2	3.2	2.4	2.7

RECAUDACIÓN LIBERADA SEGÚN IMPUESTO
Enero a Mayo de 2009 - 2014 (p)

Impuesto	2009	2010	2011	2012	2013	2014
	Ene-May	Ene-May	Ene-May	Ene-May	Ene-May	Ene-May

Millones de bolivianos

Total	3,632.5	1,114.4	925.3	1,098.7	1,254.4	1,462.1
GA	530.7	675.3	731.6	875.3	986.3	1,025.5
IVA	45.0	70.7	43.8	106.2	165.3	243.6
ICE	3.4	6.6	2.4	3.2	2.7	18.2
IEHD	3,053.3	361.7	147.5	114.0	100.1	174.8

Variación Porcentual con Relación a Similar Período del Año Anterior

Total	435.5	-69.3	-17.0	18.8	14.2	16.6
GA	-7.8	27.3	8.3	19.7	12.7	4.0
IVA	-52.4	56.9	-38.1	142.7	55.7	47.3
ICE	-58.4	93.0	-63.2	30.9	-15.4	571.1
IEHD			-59.2	-22.7	-12.2	74.7

Participación Porcentual

Total	100.0	100.0	100.0	100.0	100.0	100.0
GA	14.6	60.6	79.1	79.7	78.6	70.1
IVA	1.2	6.3	4.7	9.7	13.2	16.7
ICE	0.1	0.6	0.3	0.3	0.2	1.2
IEHD	84.1	32.5	15.9	10.4	8.0	12.0

La recaudación liberada del pago de tributos a mayo de 2014 registra incremento de 16.6%. La recaudación liberada según impuesto presenta los siguientes resultados, el ICE se incrementa en 571.1%, el IEHD en 74.7%, el IVA aumenta en 47.3% y el GA en 4%. El 70.1% de la recaudación liberada a mayo de 2014 corresponde al GA, el 16.7% al IVA, el 12% al IEHD y el 1.2% al ICE.

Según acuerdo preferencial y disposición liberatoria a mayo de 2014 se tiene la siguiente estructura, los Acuerdos Preferenciales representan el 64.7% de la recaudación liberada, las Exoneraciones -del Sector Diplomático, Ministerio de Economía y Finanzas Públicas, Organismos Internacionales, YPFB y otras exoneraciones- representan el 33% y las Donaciones representan el 2.2% del total de recaudación liberada en los cinco primeros meses de 2014.

Dentro de los Acuerdos Preferenciales el **ACE 36 referente al MERCOSUR representa el 42.3% del total de recaudaciones liberadas**, seguida por los trámites acogidos a desgravación con la Comunidad Andina con el 16.8%, el ACE 66 Acuerdo con México con el 3.3%, el ACE 22 Acuerdo con Chile con el 2.1% y el resto de los acuerdos preferenciales representa menos del 1% de la recaudación liberada entre enero y mayo de 2014.

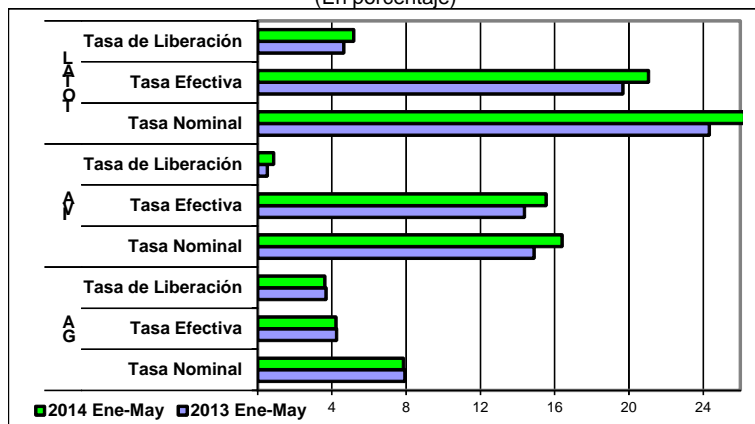
Las exoneraciones de YPFB a mayo de 2014 ascienden a 318.3 millones de bolivianos y registran incremento de 218.1% respecto a similar período de 2013.

Por otro lado, la recaudación liberada por trámites que se acogen a la desgravación arancelaria de acuerdos preferenciales se incrementa en 2.4%.

⁹ **Recaudación Liberada.** Es la recaudación que se deja de percibir debido al cumplimiento de acuerdos de desgravación arancelaria, como el Acuerdo de Complementación Económica N° 22 entre Bolivia y Chile (ACE 22); Acuerdo de Complementación Económica N° 31 entre Bolivia y México (ACE 31) y reemplazada por el Acuerdo de Complementación Económica N° 66 entre Bolivia y México (ACE 66) a partir del 7 de junio de 2010; Acuerdo de Complementación Económica N° 36 entre Bolivia y MERCOSUR (ACE 36); Acuerdo de Complementación Económica N° 47 entre Bolivia y Cuba (ACE 47); Desgravación arancelaria a las importaciones de bienes originarios de la Comunidad Andina de Naciones (CAN) ; Acuerdo N° 2 de Alcance Parcial para la liberación y expansión del comercio intra regional de semillas entre Argentina, Bolivia, Brasil, Chile, Colombia, Paraguay, Perú y Uruguay-, con el 100% de preferencia arancelaria (AAPAG-2); y el Acuerdo Regional N° 4 Preferencia Arancelaria Regional -PAR 4- entre Argentina, Bolivia, Brasil, Chile, Colombia, Cuba, Ecuador, México, Paraguay, Perú, Uruguay y Venezuela. Actualmente éste Acuerdo se aplica a las importaciones de Bolivia con Chile y Cuba con el 12% de preferencia arancelaria otorgada por el país (AR PAR4); Acuerdo de Complementación Económica con Venezuela (ACEBOLVE); y la determinación de liberaciones impositivas autorizadas por el Ministerio de Economía y Finanzas Públicas, como las donaciones y las exoneraciones referentes a material monetario, bienes de uso militar y material bélico, material publicitario y otros.

Indicadores de Recaudación por Importaciones ¹⁰

**Tasa Efectiva, Tasa de Liberación y Tasa Nominal del GA e IVA
Enero a Mayo de 2013 y 2014 (p)**
(En porcentaje)



La tasa efectiva de las recaudaciones por importación de mercaderías, a nivel general entre enero y mayo de 2014 se incrementa en 1.38 puntos porcentuales, es decir, de una tasa efectiva de 19.68% registrada a mayo de 2013 aumenta a 21.05% en similar período de 2014. La tasa efectiva del IVA, ICE e IEHD aumenta en 1.17, 0.23 y 0.01 puntos porcentuales respectivamente y la **tasa efectiva del GA disminuye en 0.03 puntos porcentuales.**

Entre enero y mayo de 2014 la tasa de liberación del GA es de 3.63%, del IVA es 0.86%, del ICE es 0.06% y del IEHD es 0.62%, aspecto que determina incremento en 0.34 puntos porcentuales en el IVA, 0.19 puntos porcentuales en el IEHD y 0.05 puntos porcentuales en el ICE, mientras que la tasa de liberación del GA disminuye en 0.06 puntos porcentuales, este comportamiento implica se registre tasa de liberación a nivel general de 5.17%, con un incremento de 0.52 puntos porcentuales respecto a similar período de 2013.

La tasa nominal de las recaudaciones aduaneras a nivel general es de 26.22% a mayo de 2014. El GA registró una tasa de 7.85%, el IVA 16.4%, el ICE 1.31% y el IEHD 0.66%. La tasa nominal del IVA, ICE e IEHD presentan incremento en 1.52, 0.28 y 0.19 puntos porcentuales respectivamente, mientras que la tasa nominal del GA disminuye en 0.09 puntos porcentuales.

**TASA EFECTIVA SEGUN IMPUESTO
Enero a Mayo de 2009 - 2014 (p)**

Tipo de Impuesto	2009 Ene-May	2010 Ene-May	2011 Ene-May	2012 Ene-May	2013 Ene-May	2014 Ene-May
Porcentaje						
Total	17.40	17.75	17.18	19.50	19.68	21.05
GA	3.31	3.39	3.62	4.03	4.25	4.22
IVA	13.22	13.50	12.82	14.40	14.37	15.54
ICE	0.77	0.78	0.70	0.88	1.02	1.25
IEHD	0.10	0.09	0.04	0.19	0.04	0.05
Variación Absoluta						
Total	-0.68	0.36	-0.58	2.32	0.18	1.38
GA	-0.37	0.08	0.23	0.41	0.22	-0.03
IVA	0.57	0.27	-0.68	1.58	-0.03	1.17
ICE	-0.92	0.01	-0.08	0.18	0.14	0.23
IEHD	0.04	0.00	-0.05	0.15	-0.15	0.01

**TASA DE LIBERACION SEGUN IMPUESTO
Enero a Mayo de 2009 - 2014 (p)**

Tipo de Impuesto	2009 Ene-May	2010 Ene-May	2011 Ene-May	2012 Ene-May	2013 Ene-May	2014 Ene-May
Porcentaje						
Total	29.22	7.45	4.44	4.75	4.65	5.17
GA	4.27	4.51	3.51	3.78	3.69	3.63
IVA	0.36	0.47	0.21	0.46	0.52	0.86
ICE	0.03	0.04	0.01	0.01	0.01	0.06
IEHD	24.56	2.42	0.71	0.49	0.43	0.62
Variación Absoluta						
Total	24.44	-21.77	-3.01	0.31	-0.10	0.52
GA	0.21	0.24	-1.01	0.27	-0.09	-0.06
IVA	-0.30	0.11	-0.26	0.25	0.06	0.34
ICE	-0.03	0.02	-0.03	0.00	0.00	0.05
IEHD	24.56	-22.14	-1.71	-0.21	-0.06	0.19

**TASA NOMINAL SEGUN IMPUESTO
Enero a Mayo de 2009 - 2014 (p)**

Tipo de Impuesto	2009 Ene-May	2010 Ene-May	2011 Ene-May	2012 Ene-May	2013 Ene-May	2014 Ene-May
Porcentaje						
Total	46.62	25.20	21.62	24.24	24.33	26.22
GA	7.58	7.90	7.13	7.81	7.94	7.85
IVA	13.58	13.97	13.03	14.86	14.88	16.40
ICE	0.79	0.82	0.71	0.89	1.03	1.31
IEHD	24.66	2.51	0.75	0.69	0.48	0.66
Variación Absoluta						
Total	18.98	-21.41	-3.59	2.63	0.09	1.89
GA	-0.88	0.32	-0.78	0.68	0.13	-0.09
IVA	-3.12	0.38	-0.94	1.83	0.03	1.52
ICE	-1.56	0.03	-0.11	0.18	0.14	0.28
IEHD	24.54	-22.15	-1.76	-0.06	-0.21	0.19

¹⁰ Indicadores relacionados a la recaudación por importaciones:

Tasa Efectiva: Muestra el porcentaje que representa la recaudación aduanera respecto del valor CIF de Importación.

$$\text{Tasa Efectiva} = \frac{\text{Recaudación pagada}}{\text{Importación}} * 100$$

Tasa de Liberación: Muestra el porcentaje que representa la recaudación liberada del pago de tributos respecto del valor CIF de importación.

$$\text{Tasa de Liberación} = \frac{\text{Recaudación liberada}}{\text{Importación}} * 100$$

Tasa Nominal: Muestra el porcentaje que representa la recaudación potencial respecto del valor CIF de Importación.

$$\text{Tasa Nominal} = \text{Tasa Efectiva} + \text{Tasa de liberación}$$

Consultas a:

ADUANA NACIONAL DE BOLIVIA - Unidad de Estudios Económicos y Estadística
Av. 20 de Octubre N° 2038 Teléfono 2152881 Fax 2116763 e-mail: gchavez@aduana.gob.bo

Aduana Nacional

Porque Bolivia Importa... ¡y Exporta!

