

## Recaudación Total <sup>1</sup> para el Tesoro General de la Nación

Al mes de septiembre de 2014 la recaudación total por importación de mercancías registra incremento de 15.5% con relación a similar período de la gestión 2013, esta tasa de crecimiento se explica por el incremento registrado en la recaudación ordinaria al noveno mes de 2014, toda vez que la recaudación extraordinaria generada por la implementación del programa de Saneamiento Legal de Tractores y Maquinaria Agrícola asciende solo a 3.4 millones de bolivianos. Cabe destacar que se registra una recaudación de 1.491 millones de bolivianos más que la recaudación total registrada en similar período de 2013.

### RECAUDACIÓN TOTAL, Enero a Septiembre de 2009 - 2014 (p)

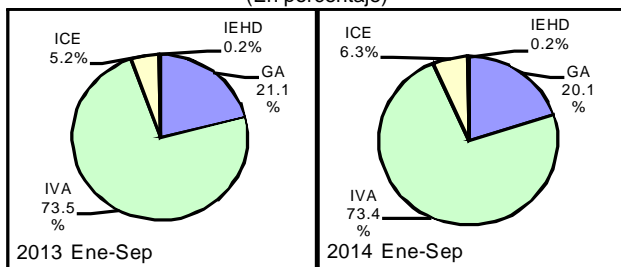
Recaudación	2009 Ene-Sep	2010 Ene-Sep	2011 Ene-Sep	2012 Ene-Sep	2013 Ene-Sep	2014 Ene-Sep
<b>Millones de bolivianos</b>						
Recaudación Total	4,154.6	5,323.4	7,594.7	8,334.3	9,635.3	11,125.9
Recaudación Ordinaria	4,154.4	5,323.4	7,164.5	8,266.0	9,633.4	11,122.5
Recaudación Extraordinaria	0.2		430.2	68.2	1.9	3.4
<b>Variación Porcentual con Relación a Similar Período del Año Anterior</b>						
Recaudación Total	-18.7	28.1	42.7	9.7	15.6	15.5
Recaudación Ordinaria	-18.6	28.1	34.6	15.4	16.5	15.5
Recaudación Extraordinaria	-96.2			-84.1	-97.3	82.8

## Recaudación Ordinaria <sup>2</sup>

### RECAUDACIÓN ORDINARIA SEGÚN IMPUESTO Enero a Septiembre de 2009 - 2014 (p)

Impuesto	2009 Ene-Sep	2010 Ene-Sep	2011 Ene-Sep	2012 Ene-Sep	2013 Ene-Sep	2014 Ene-Sep
<b>Millones de bolivianos</b>						
Total	4,154.4	5,323.4	7,164.5	8,266.0	9,633.4	11,122.5
GA	797.4	1,053.7	1,465.2	1,729.7	2,030.0	2,235.6
IVA	3,119.1	3,986.2	5,389.1	6,097.0	7,082.2	8,165.3
ICE	215.9	260.0	292.0	386.3	498.9	700.2
IEHD	22.1	23.4	18.3	53.1	22.2	21.3
<b>Variación Porcentual con Relación a Similar Período del Año Anterior</b>						
Total	-18.6	28.1	34.6	15.4	16.5	15.5
GA	-24.1	32.2	39.0	18.1	17.4	10.1
IVA	-13.0	27.8	35.2	13.1	16.2	15.3
ICE	-51.9	20.4	12.3	32.3	29.2	40.3
IEHD	28.4	6.1	-22.0	190.5	-58.1	-4.0
<b>Participación Porcentual</b>						
Total	100.0	100.0	100.0	100.0	100.0	100.0
GA	19.2	19.8	20.5	20.9	21.1	20.1
IVA	75.1	74.9	75.2	73.8	73.5	73.4
ICE	5.2	4.9	4.1	4.7	5.2	6.3
IEHD	0.5	0.4	0.3	0.6	0.2	0.2

### Participación en la Recaudación Ordinaria por Impuesto Enero a Septiembre de 2013 y 2014 (p) (En porcentaje)



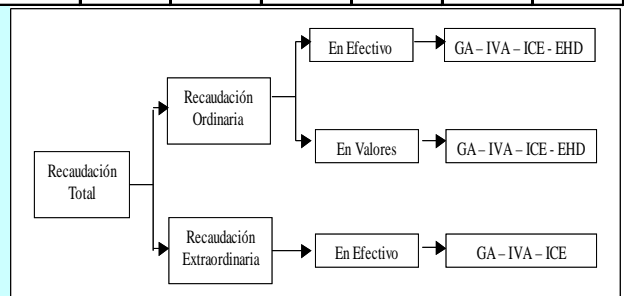
La recaudación ordinaria según impuesto registra el siguiente comportamiento: la recaudación del **Gravamen Arancelario (GA)** crece en 10.1%, el **Impuesto al Valor Agregado (IVA)** aumenta en 15.3% y la recaudación del **Impuesto al Consumo Específico (ICE)** crece en 40.3%. Por el contrario la recaudación del **Impuesto Especial a los Hidrocarburos y Derivados (IEHD)** disminuye en 4%. La participación porcentual de los impuestos respecto al total de recaudación, registra los siguientes cambios: el GA disminuye su participación de 21.1% registrado a septiembre de 2013 a una tasa de 20.1% en similar período de 2014, el IVA disminuye su participación de 73.5% registrado a septiembre de 2013 a 73.4% en similar período de 2014, la tasa de participación del ICE se incrementa de 5.2% registrado a septiembre de 2013 a una tasa de 6.3% en similar período de 2014, mientras que la tasa de participación del IEHD a agosto de 2014 no registra variación. **La recaudación ordinaria en efectivo se incrementa en 10.7% y la recaudación ordinaria en valores aumenta en 54.6% a septiembre de 2014. En el periodo de análisis la recaudación en efectivo representa el 85.6% y la recaudación en valores representa el 14.4% de la recaudación ordinaria.**

### RECAUDACIÓN ORDINARIA SEGÚN TIPO DE PAGO Enero a Septiembre de 2009 - 2014 (p)

Recaudación	2009 Ene-Sep	2010 Ene-Sep	2011 Ene-Sep	2012 Ene-Sep	2013 Ene-Sep	2014 Ene-Sep
<b>Millones de bolivianos</b>						
Recaudación Ordinaria	4,154.4	5,323.4	7,164.5	8,266.0	9,633.4	11,122.5
Recaudación en Efectivo	3,953.7	4,984.0	6,391.9	7,359.8	8,599.8	9,524.2
Recaudación en Valores	200.8	339.3	772.5	906.2	1,033.6	1,598.2
<b>Variación Porcentual con Relación a Similar Período del Año Anterior</b>						
Recaudación Ordinaria	-18.6	28.1	34.6	15.4	16.5	15.5
Recaudación en Efectivo	-17.0	26.1	28.2	15.1	16.8	10.7
Recaudación en Valores	-40.7	69.0	127.7	17.3	14.1	54.6
<b>Participación Porcentual</b>						
Recaudación Ordinaria	100.0	100.0	100.0	100.0	100.0	100.0
Recaudación en Efectivo	95.2	93.6	89.2	89.0	89.3	85.6
Recaudación en Valores	4.8	6.4	10.8	11.0	10.7	14.4

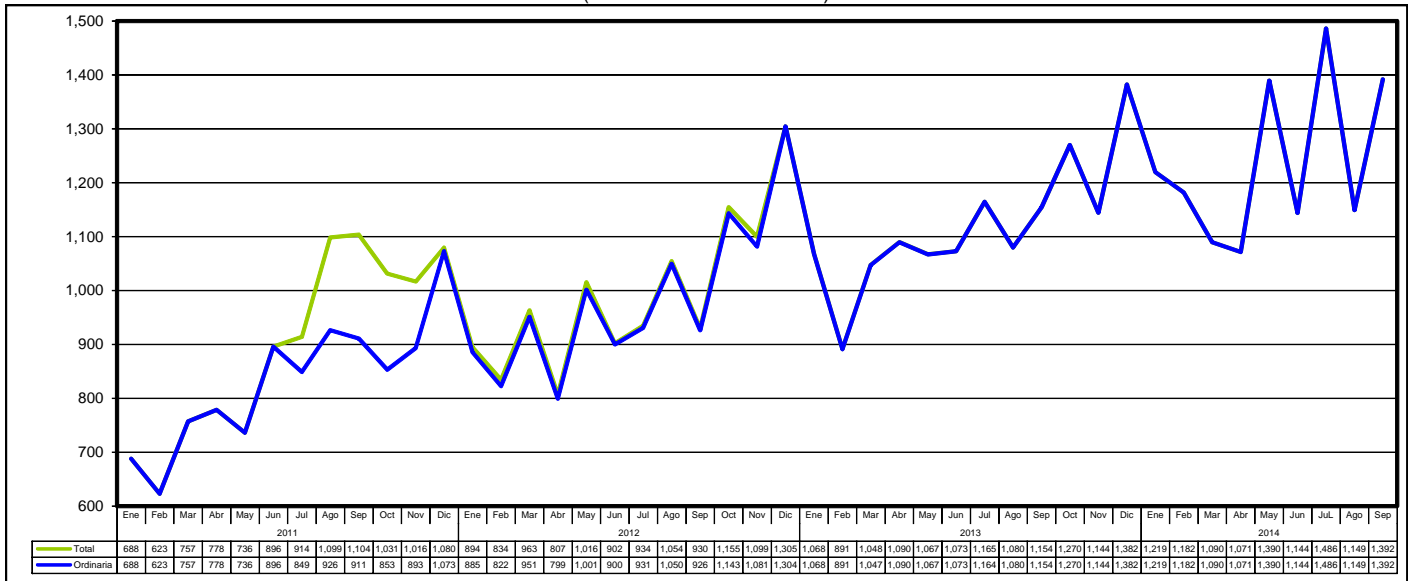
<sup>1</sup> **Recaudación Total**, es la recaudación obtenida del pago de tributos por importaciones regulares de mercancías y la recaudación obtenida a partir de la implementación de programas eventuales de regularización impositiva. Se cuantifica para los siguientes tipos de tributos: Gravamen Arancelario (GA), Impuesto al Valor Agregado (IVA), Impuesto al Consumo Específico (ICE) e Impuesto Especial a los Hidrocarburos y Derivados (IEHD).

<sup>2</sup> **Recaudación Ordinaria**, es la recaudación obtenida del pago de tributos por importaciones regulares de mercancías, cuantificadas según tipo de impuesto y tipo de pago, es decir, pagados en efectivo ó pagados mediante la presentación certificados valorados.

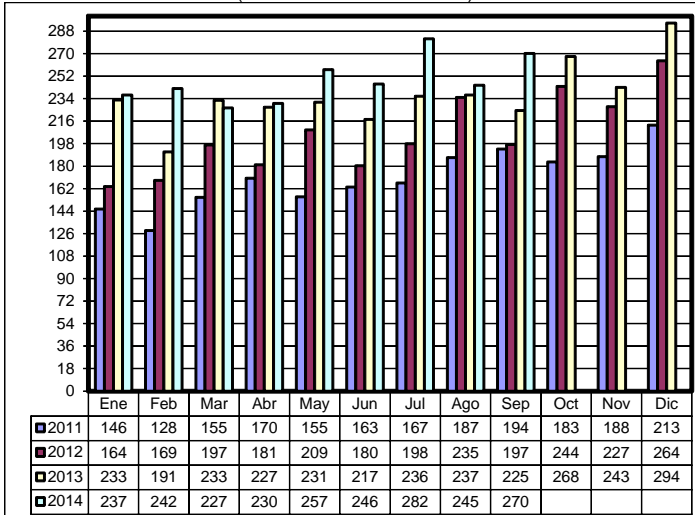


## Recaudaciones por Importación

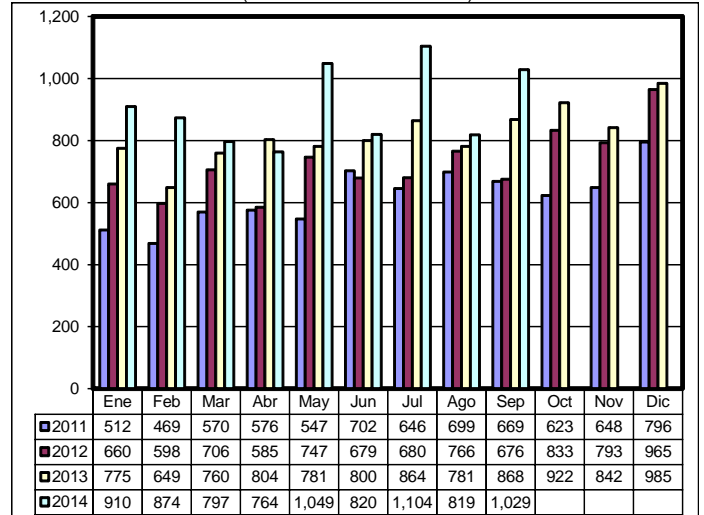
**Recaudación Total y Ordinaria Según Año y Mes, Enero de 2011 – Septiembre de 2014 (p)**  
(En millones de bolivianos)



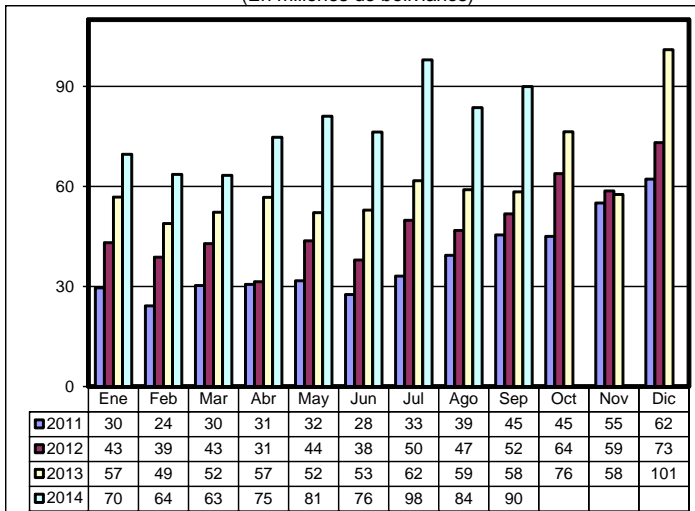
**Recaudación Ordinaria del GA, Enero de 2011 - Septiembre de 2014 (p)**  
(En millones de bolivianos)



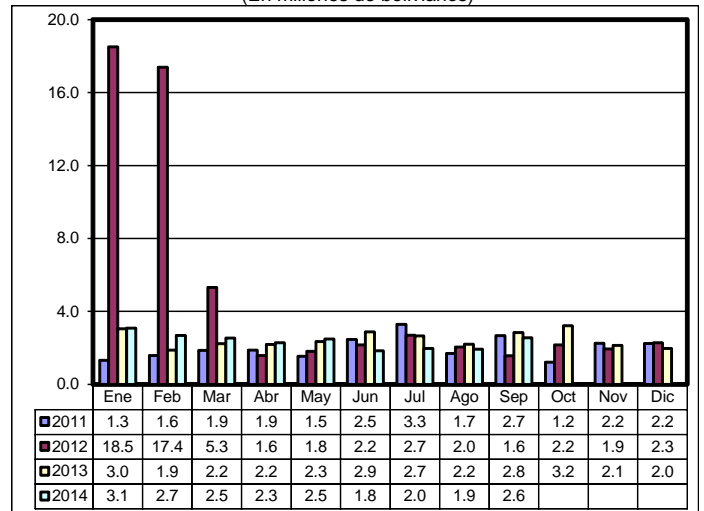
**Recaudación Ordinaria del IVA, Enero de 2011 - Septiembre de 2014 (p)**  
(En millones de bolivianos)



**Recaudación Ordinaria del ICE, Enero de 2011 - Septiembre de 2014 (p)**  
(En millones de bolivianos)

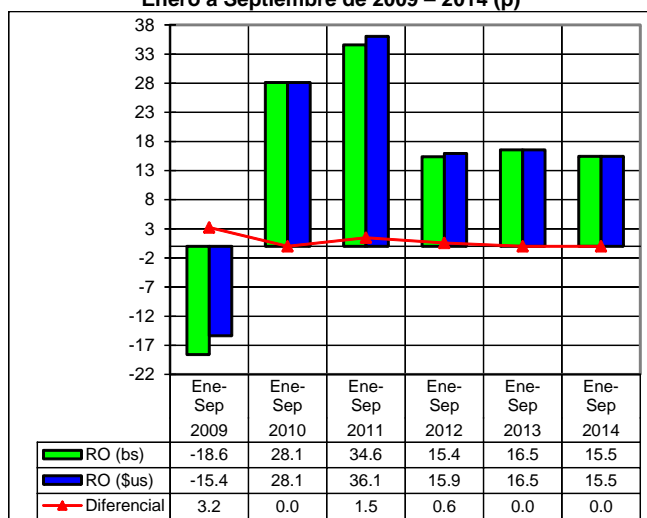


**Recaudación Ordinaria del IEHD, Enero de 2011 - Septiembre de 2014 (p)**  
(En millones de bolivianos)



## Recaudación Total en dólares americanos <sup>3</sup>

**Variación Porcentual de la Recaudación Ordinaria en bolivianos y en dólares americanos Enero a Septiembre de 2009 – 2014 (p)**



**RECAUDACIÓN TOTAL, Enero a Septiembre de 2009 - 2014 (p)**

Recaudación	2009 Ene-Sep	2010 Ene-Sep	2011 Ene-Sep	2012 Ene-Sep	2013 Ene-Sep	2014 Ene-Sep
<b>Millones de dólares americanos</b>						
Recaudación Total	587.6	753.0	1,086.1	1,197.5	1,384.4	1,598.5
Recaudación Ordinaria	587.6	753.0	1,024.4	1,187.6	1,384.1	1,598.1
Recaudación Extraordinaria	0.0		61.7	9.8	0.3	0.5
<b>Variación Porcentual con Relación a Similar Período del Año Anterior</b>						
Recaudación Total	-15.4	28.1	44.2	10.3	15.6	15.5
Recaudación Ordinaria	-15.4	28.1	36.1	15.9	16.5	15.5
Recaudación Extraordinaria	-96.0			-84.1	-97.3	82.8

La recaudación ordinaria en bolivianos registra incremento de 15.5% y la recaudación ordinaria expresada en dólares americanos registra también incremento de 15.5%, debido a que el tipo de cambio se mantiene constante desde enero de 2012 a septiembre de 2014.

A septiembre de 2014 la recaudación ordinaria alcanza a 1.598 millones de dólares, es decir 214 millones de dólares más que el monto registrado en similar período de la gestión 2013.

La gráfica muestra el impacto de la variación del tipo de cambio en las recaudaciones aduaneras en los años 2009 a 2014, determinando la existencia de diferencial de 3.2 puntos porcentuales a septiembre de 2009 y sin variación en similar período de 2014.

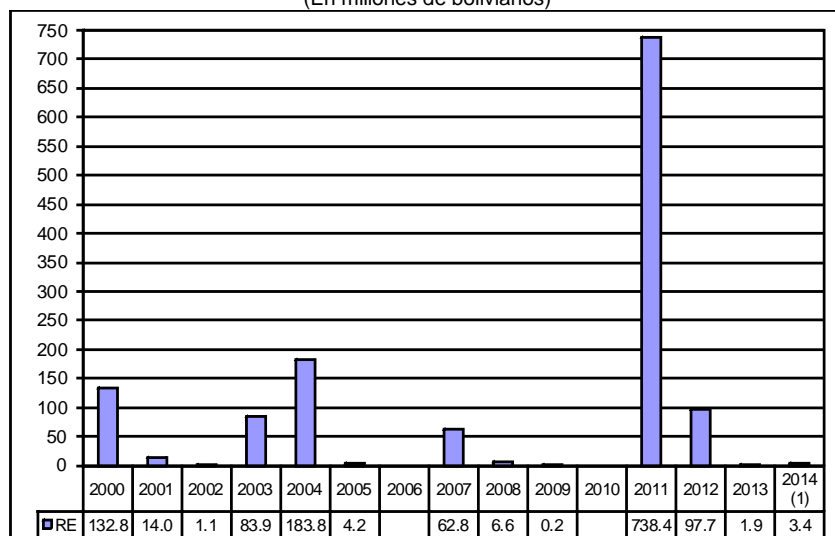
## Recaudación Extraordinaria <sup>4</sup>

Mediante Decreto Supremo 25575 y Decreto Supremo 25801 se efectuó entre el 05/11/1999 al 31/08/2000 el primer Programa de Regularización del periodo 2000 al 2011, posteriormente mediante Ley 2152 y en el periodo 23/11/2000 al 28/02/2001 se realizó un segundo programa.

Mediante Ley 2332 del 08/02/2002 al 09/09/2002 se efectuó un tercer programa. En la gestión 2003 se inició el programa de más larga duración a partir de la Ley 2492, Decreto Supremo 27352, Ley 2647 y Decreto Supremo 27627, este programa se realizó en el periodo 08/09/2003 al 30/09/2005, el mismo que comprendía la regularización de vehículos y otras mercancías que habían ingresado ilegalmente. En la gestión 2006 no se implementó ningún programa eventual de regularización.

Mediante Ley 3467 de 12/09/2006 y reglamentada por el Decreto Supremo 28963 de 06/12/2006 se efectuó un nuevo programa a partir de enero de 2007 hasta febrero de 2009.

**Recaudación Extraordinaria, 2000 – 2014 (En millones de bolivianos)**



(1) Corresponde al período enero a septiembre

**RECAUDACIÓN EXTRAORDINARIA SEGÚN ADUANA, Julio a Septiembre de 2014 (En miles de bolivianos)**

Administración de Aduana	Cantidad	GA	IVA	Recaudación	Part. %
Total	7,927	97	3,313	3,410	100.0
Interior Santa Cruz	5,599	78	2,403	2,481	72.7
Zona Franca Cial Santa Cruz	1,300	19	497	515	15.1
Yacuiba	310	1	131	132	3.9
Interior Oruro	156		63	63	1.8
Villamontes	133		55	55	1.6
Interior Tarija	164		51	51	1.5
Interior Potosí	62		30	30	0.9
Interior La Paz	42		21	21	0.6
San Matias	41		19	19	0.6
Villazon	56	0	14	14	0.4
Guayaramerín	18		9	9	0.3
Bermejo	16		7	7	0.2
Puerto Suárez	15		6	6	0.2
Interior Cochabamba	10		5	5	0.2
Interior Sucre	5		2	2	0.1

La Ley N° 133 de 08/06/2011 implementa a partir de julio de 2011 el Programa de Saneamiento Legal de Vehículos Automotores. En la primera etapa de la implementación, de julio a diciembre de 2011 la recaudación ascendió a 738.4 millones de bolivianos por la nacionalización de 67.197 vehículos automotores, constituyéndose en la recaudación extraordinaria más alta alcanzada de los últimos catorce años. A partir de enero de 2012 se pone en vigencia la segunda etapa, habiéndose regularizado en la gestión 2012 unos 14.378 remolques y semirremolques y 776 vehículos automotores. Así también se registró una recaudación de 42 millones de bolivianos por la nacionalización de los remolques y 55.6 millones de bolivianos de trámites pendientes de regularización.

En el 2013 concluyó el Programa y se nacionalizaron 115 remolques y se registró recaudación de 1.877 mil bolivianos. En julio de 2014 de inicia el Programa de Regularización de Tractores y Maquinaria Agrícola, habiéndose regularizado 7.927 unidades con una recaudación de 3.4 millones de bolivianos, la misma representa el 0.03% del total de la recaudación registrada al mes de septiembre de 2014.

<sup>3</sup> **Recaudación Total en dólares americanos**, considera el tipo de cambio oficial de venta del dólar americano proporcionado por el Banco Central de Bolivia, vigente a la fecha de aceptación de la declaración de mercancías y que la ANB actualiza semanalmente.

<sup>4</sup> **Recaudación Extraordinaria**, es la recaudación obtenida por el pago de tributos a partir de la implementación de programas de regularización impositiva.

## Recaudación Ordinaria según Departamento <sup>5</sup>

### RECAUDACIÓN ORDINARIA SEGÚN DEPARTAMENTO

Enero a Septiembre de 2009 - 2014 (p)

Departamento	2009 Ene-Sep	2010 Ene-Sep	2011 Ene-Sep	2012 Ene-Sep	2013 Ene-Sep	2014 Ene-Sep
<b>Miles de bolivianos</b>						
Total	4,154,410	5,323,359	7,164,460	8,266,023	9,633,397	11,122,464
Chuquisaca	14,581	26,962	21,798	45,027	30,382	31,145
La Paz	1,060,049	1,457,116	1,886,061	2,303,301	2,745,814	3,069,479
Oruro	304,712	344,304	607,039	772,099	963,223	1,220,085
Cochabamba	435,536	488,289	679,739	683,321	820,822	1,099,500
Potosí	210,205	205,583	188,691	205,817	252,980	209,206
Tarija	180,382	244,238	449,575	499,696	525,125	640,410
Santa Cruz	1,943,474	2,549,888	3,327,366	3,750,547	4,284,411	4,842,745
Beni	5,447	6,784	3,980	5,580	9,669	8,625
Pando	25	194	211	633	970	1,268

#### Variación Porcentual con Relación a Similar Período del Año Anterior

Total	-18.6	28.1	34.6	15.4	16.5	15.5
Chuquisaca	-14.6	84.9	-19.2	106.6	-32.5	2.5
La Paz	-26.1	37.5	29.4	22.1	19.2	11.8
Oruro	-32.4	13.0	76.3	27.2	24.8	26.7
Cochabamba	-34.9	12.1	39.2	0.5	20.1	34.0
Potosí	7.4	-2.2	-8.2	9.1	22.9	-17.3
Tarija	-31.8	35.4	84.1	11.1	5.1	22.0
Santa Cruz	-6.1	31.2	30.5	12.7	14.2	13.0
Beni	525.3	24.5	-41.3	40.2	73.3	-10.8
Pando	-95.8	667.0	9.0	199.8	53.2	30.8

#### Participación Porcentual

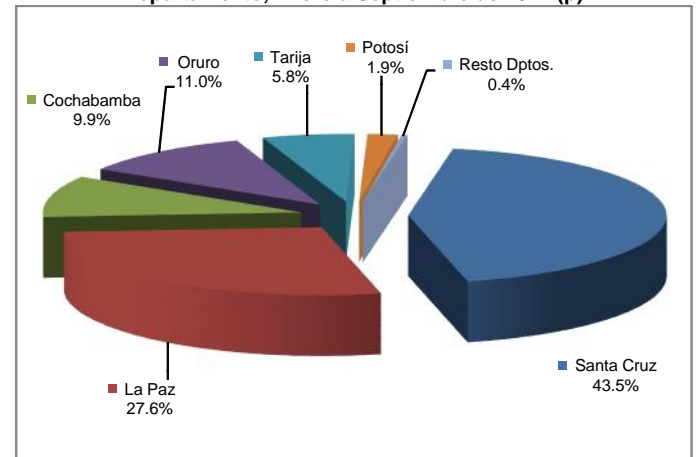
Total	100.0	100.0	100.0	100.0	100.0	100.0
Chuquisaca	0.4	0.5	0.3	0.5	0.3	0.3
La Paz	25.5	27.4	26.3	27.9	28.5	27.6
Oruro	7.3	6.5	8.5	9.3	10.0	11.0
Cochabamba	10.5	9.2	9.5	8.3	8.5	9.9
Potosí	5.1	3.9	2.6	2.5	2.6	1.9
Tarija	4.3	4.6	6.3	6.0	5.5	5.8
Santa Cruz	46.8	47.9	46.4	45.4	44.5	43.5
Beni	0.1	0.1	0.1	0.1	0.1	0.1
Pando	0.0	0.0	0.0	0.0	0.0	0.0

La información corresponde a la recaudación por importación según aduana de pago y no se refiere a la residencia del importador

La recaudación ordinaria según departamento presenta a septiembre de 2014, aumento en el pago de tributos en administraciones de aduana de Cochabamba en 34%, aduanas de Pando en 30.8%, Oruro en 26.7%, Tarija en 22%, Santa Cruz en 13%, La Paz en 11.8% y Chuquisaca en 2.5%, mientras que Potosí y Beni disminuyen la recaudación ordinaria en -17.3% y -10.8% respectivamente.

**El departamento de Santa Cruz recauda el 43.5% del total de las recaudaciones ordinarias**, La Paz el 27.6%, Oruro 11%, Cochabamba el 9.9%, Tarija 5.8% y Potosí 1.9%, concentrando estos seis departamentos el 99.6% de las recaudaciones ordinarias al mes de septiembre de 2014. Las administraciones de aduana que se encuentran en los departamentos de Chuquisaca, Beni y Pando concentran solamente el 0.4% de las recaudaciones ordinarias.

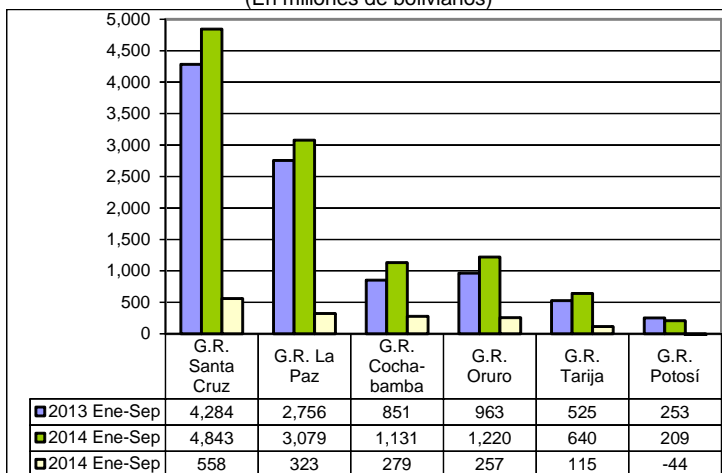
#### Participación Porcentual de la Recaudación Ordinaria según Departamento, Enero a Septiembre de 2014 (p)



## Recaudación Ordinaria según Gerencia Regional <sup>6</sup> y Aduana

### Recaudación Ordinaria y Diferencia Absoluta Según Gerencia Regional Enero a Septiembre de 2013 y 2014 (p)

(En millones de bolivianos)



Al mes de septiembre de 2014, la recaudación ordinaria según Gerencia Regional presenta el siguiente comportamiento: la Gerencia Cochabamba crece en 32.8%, la Gerencia Oruro en 26.7%, la Gerencia Tarija en 22%, la Gerencia Santa Cruz en 13% y la Gerencia La Paz en 11.7%, mientras que la Gerencia Potosí disminuye la recaudación en -17.3%.

**La Gerencia Regional de Santa Cruz concentra el 43.5% de la recaudación** a septiembre de 2014, la Gerencia La Paz el 27.6% y la Gerencia Oruro el 11%, representando las tres gerencias el 82.2% de la recaudación al mes de septiembre de 2014.

La diferencia de 1.489 millones de bolivianos registrada entre la recaudación obtenida a septiembre de 2014 respecto a la recaudación de similar período de 2013, según Gerencia Regional muestra los siguientes resultados: la Gerencia Santa Cruz registra diferencia de 558 millones de bolivianos, le sigue la Gerencia La Paz con un diferencial de 323 millones de bolivianos, en tercer lugar se encuentra la Gerencia Cochabamba con diferencia de 279 millones de bolivianos, Oruro con 257 millones de bolivianos de diferencia y la Gerencia Tarija con variación absoluta de 115 millones de bolivianos.

<sup>5</sup> La Recaudación según Departamento, es aquella obtenida a partir de la agregación de la recaudación según aduana de pago en el ámbito geográfico departamental, la cual no considera la residencia del importador.

<sup>6</sup> La Recaudación según Gerencia Regional, es aquella obtenida a partir de la agregación de la recaudación según aduana de pago en el ámbito administrativo de la Aduana Nacional, la cual no considera la residencia del importador.

## Recaudaciones por Importación

5

### RECAUDACIÓN ORDINARIA SEGÚN GERENCIA REGIONAL Y ADMINISTRACIÓN DE ADUANA, Enero a Septiembre de 2009 - 2014 (p)

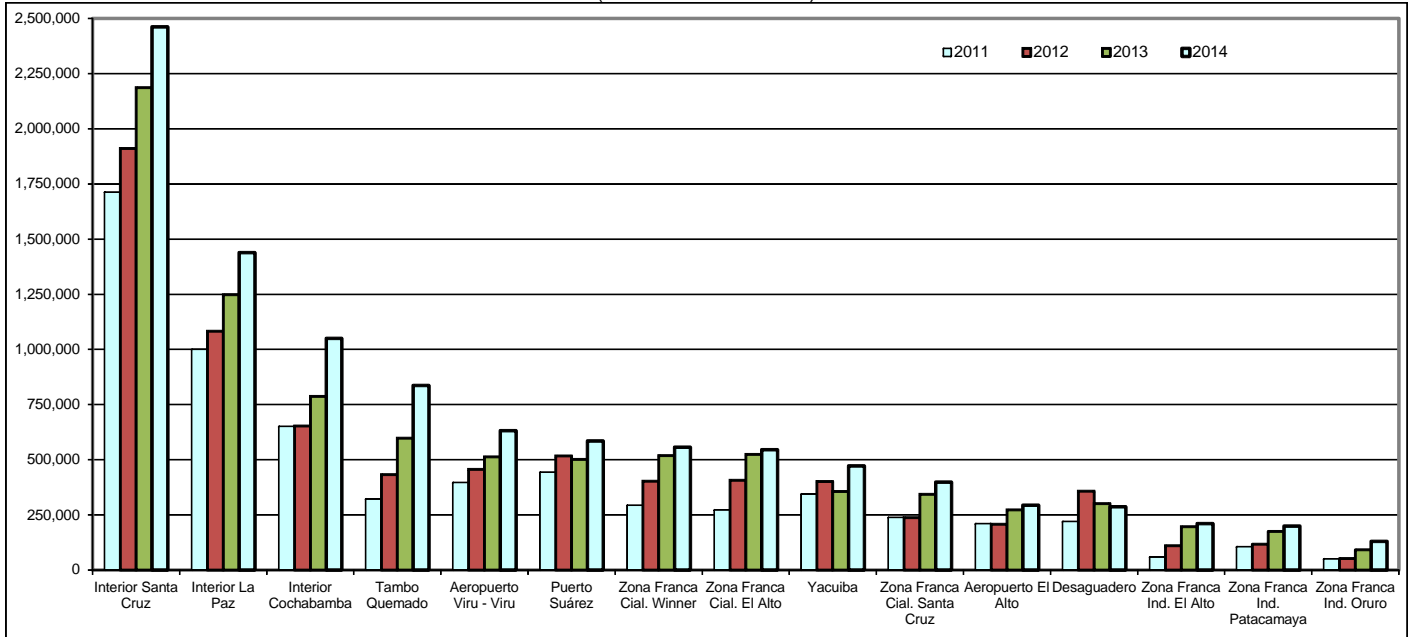
Gerencia Regional Administración de Aduana	Miles de bolivianos						Variación Porcentual						Participación Porcentual					
	2009 Ene-Sep	2010 Ene-Sep	2011 Ene-Sep	2012 Ene-Sep	2013 Ene-Sep	2014 Ene-Sep	2009 Ene-Sep	2010 Ene-Sep	2011 Ene-Sep	2012 Ene-Sep	2013 Ene-Sep	2014 Ene-Sep	2009 Ene-Sep	2010 Ene-Sep	2011 Ene-Sep	2012 Ene-Sep	2013 Ene-Sep	2014 Ene-Sep
<b>Total</b>	4,154,410	5,323,359	7,164,460	8,266,023	9,633,397	11,122,464	-18.6	28.1	34.6	15.4	16.5	15.5	100.0	100.0	100.0	100.0	100.0	100.0
<b>GERENCIA DE LA PAZ</b>	1,065,521	1,464,094	1,890,252	2,309,514	2,756,452	3,079,372	-25.8	37.4	29.1	22.2	19.4	11.7	25.6	27.5	26.4	27.9	28.6	27.7
Interior La Paz	388,775	513,205	999,979	1,083,200	1,248,549	1,438,032	-4.0	32.0	94.8	8.3	15.3	15.2	9.4	9.6	14.0	13.1	13.0	12.9
Aeropuerto El Alto	150,132	193,508	210,509	208,374	272,780	293,821	-8.7	28.9	8.8	-1.0	30.9	7.7	3.6	3.6	2.9	2.5	2.8	2.6
Zona Franca Cial. El Alto	309,716	382,461	272,994	406,951	524,303	545,195	-13.3	23.5	-28.6	49.1	28.8	4.0	7.5	7.2	3.8	4.9	5.4	4.9
Charaña	24,845	31,212	14,687	18,877	14,187	17,619	-45.3	25.6	-52.9	28.5	-24.8	24.2	0.6	0.6	0.2	0.2	0.1	0.2
Zona Franca Ind. El Alto	68,074	83,341	59,743	109,713	196,979	210,078	-70.5	22.4	-28.3	83.6	79.5	6.7	1.6	1.6	0.8	1.3	2.0	1.9
Guayaramerín	5,403	6,765	3,980	5,580	9,669	8,625	807.4	25.2	-41.2	40.2	73.3	-10.8	0.1	0.1	0.1	0.1	0.1	0.1
Desaguadero	52,679	165,631	221,198	358,097	300,961	287,439	-17.1	214.4	33.5	61.9	-16.0	-4.5	1.3	3.1	3.1	4.3	3.1	2.6
Zona Franca Cial. Desaguadero	34,423	28,820	2				-15.1	-16.3					0.8	0.5	0.0			
Interior Cobija		91	30	566	581	711			-66.9	1,739.0	4.5	22.3		0.0	0.0	0.0	0.0	0.0
Zona Franca Cial. Cobija	25	102	181	77	389	558	-95.8	305.0	76.9	-57.3	402.9	43.5	0.0	0.0	0.0	0.0	0.0	0.0
Postal La Paz	604	593	967	1,156	1,353	1,117	2.0	-1.8	63.1	19.5	17.1	-17.5	0.0	0.0	0.0	0.0	0.0	0.0
Zona Franca Cial. Guayaramerín	44	19					-83.9	-57.9					0.0	0.0				
Zona Franca Ind. Patacamaya	30,801	58,344	105,983	116,934	175,567	199,124	-75.8	89.4	81.7	10.3	50.1	13.4	0.7	1.1	1.5	1.4	1.8	1.8
Zona Franca Cial. Patacamaya				11,136	77,054							591.9					0.1	0.7
<b>GERENCIA DE ORURO</b>	304,712	344,304	607,039	772,099	963,223	1,220,085	-32.4	13.0	76.3	27.2	24.8	26.7	7.3	6.5	8.5	9.3	10.0	11.0
Interior Oruro	24,894	48,630	102,258	106,001	114,327	109,449	-47.8	95.3	110.3	3.7	7.9	-4.3	0.6	0.9	1.4	1.3	1.2	1.0
Zona Franca Cial. Oruro	41,355	60,970	67,891	77,346	92,539	94,665	-10.4	47.4	11.4	13.9	19.6	2.3	1.0	1.1	0.9	0.9	1.0	0.9
Zona Franca Ind. Oruro	40,665	42,536	50,426	52,657	91,455	130,605	-64.4	4.6	18.5	4.4	73.7	42.8	1.0	0.8	0.7	0.6	0.9	1.2
Tambo Quemado	150,948	141,909	322,632	432,111	597,520	837,067	-20.8	-6.0	127.4	33.9	38.3	40.1	3.6	2.7	4.5	5.2	6.2	7.5
Plisiga	46,850	50,260	63,832	103,984	67,381	48,300	-9.4	7.3	27.0	62.9	-35.2	-28.3	1.1	0.9	0.9	1.3	0.7	0.4
<b>GERENCIA DE POTOSÍ</b>	210,205	205,583	188,691	205,817	252,980	209,206	7.4	-2.2	-8.2	9.1	22.9	-17.3	5.1	3.9	2.6	2.5	2.6	1.9
Interior Potosí	24,588	24,112	45,101	35,501	23,455	22,820	22.6	-1.9	87.1	-21.3	-33.9	-2.7	0.6	0.5	0.6	0.4	0.2	0.2
Avaroa	107,509	89,985	82,987	93,795	157,547	98,601	10.8	-16.3	-7.8	13.0	68.0	-37.4	2.6	1.7	1.2	1.1	1.6	0.9
Apacheta	133	279	256	567	368	219	-60.3	110.1	-8.3	121.6	-35.1	-40.5	0.0	0.0	0.0	0.0	0.0	0.0
Villazón	74,420	87,685	60,347	75,954	71,609	87,566	4.4	17.8	-31.2	25.9	-5.7	22.3	1.8	1.6	0.8	0.9	0.7	0.8
Zona Franca Cial. Villazón	3,555	3,523					-49.6	-0.9					0.1	0.1				
<b>GERENCIA DE COCHABAMBA</b>	450,117	515,251	701,537	728,349	851,204	1,130,645	-34.4	14.5	36.2	3.8	16.9	32.8	10.8	9.7	9.8	8.8	8.8	10.2
Interior Cochabamba	255,489	320,560	651,597	652,709	787,851	1,050,379	-19.6	25.5	103.3	0.2	20.7	33.3	6.1	6.0	9.1	7.9	8.2	9.4
Zona Franca Cial. Cochabamba	95,885	99,232	79	93	15	59	-16.4	3.5	-99.9	17.6	-84.3	306.9	2.3	1.9	0.0	0.0	0.0	0.0
Zona Franca Ind. Cochabamba	61,548	44,927	37	106			-71.2	-27.0	-99.9	187.7			1.5	0.8	0.0	0.0		
Aeropuerto Cochabamba	21,410	22,750	27,242	29,380	31,903	47,755	-3.2	6.3	19.7	7.8	8.6	49.7	0.5	0.4	0.4	0.4	0.3	0.4
Interior Sucre	14,581	26,962	21,798	45,027	30,382	31,145	-14.6	84.9	-19.2	106.6	-32.5	2.5	0.4	0.5	0.3	0.5	0.3	0.3
Postal Cochabamba	1,203	820	784	1,034	1,054	1,306	-3.3	-31.8	-4.4	31.9	1.9	24.0	0.0	0.0	0.0	0.0	0.0	0.0
<b>GERENCIA DE SANTA CRUZ</b>	1,943,474	2,549,888	3,327,366	3,750,547	4,284,411	4,842,745	-6.1	31.2	30.5	12.7	14.2	13.0	46.8	47.9	46.4	45.4	44.5	43.5
Interior Santa Cruz	690,704	1,048,601	1,712,909	1,910,274	2,185,824	2,461,533	1.6	51.8	63.4	11.5	14.4	12.6	16.6	19.7	23.9	23.1	22.7	22.1
Zona Franca Cial. Santa Cruz	269,593	248,115	239,615	237,874	343,060	399,200	2.9	-8.0	-3.4	-0.7	44.2	16.4	6.5	4.7	3.3	2.9	3.6	3.6
Aeropuerto Viru - Viru	244,042	339,175	396,881	456,265	512,880	631,312	-2.8	39.0	17.0	15.0	12.4	23.1	5.9	6.4	5.5	5.5	5.3	5.7
Zona Franca Cial. Puerto Suárez	85,674	102,032	67,291	78,203	69,325	79,502	5.9	19.1	-34.0	16.2	-11.4	14.7	2.1	1.9	0.9	0.9	0.7	0.7
Zona Franca Ind. Puerto Suárez	831	1,072	1,611	1,656	2,006	2,759	-68.5	29.0	50.3	2.8	21.2	37.5	0.0	0.0	0.0	0.0	0.0	0.0
Puerto Suárez	23,106	52,636	443,241	517,672	502,298	585,266	-32.2	127.8	742.1	16.8	-3.0	16.5	0.6	1.0	6.2	6.3	5.2	5.3
Arroyo Concepción				724	526							-27.4					0.0	0.0
Zona Franca Cial. Puerto Aguirre	103,774	137,512	27,172	13,725	78		-44.8	32.5	-80.2	-49.5			2.5	2.6	0.4	0.2		0.0
San Matías	4,269	5,158	3,157	4,055	6,377	2,161	-37.4	20.8	-38.8	28.4	57.3	-66.1	0.1	0.1	0.0	0.0	0.1	0.0
Zona Franca Cial. San Matías	6,300	1,342	28				162.2	-78.7	-97.9				0.2	0.0	0.0			
Postal Santa Cruz	250	793	485	1,155	879	975	-13.6	217.1	-38.9	138.3	-23.9	11.0	0.0	0.0	0.0	0.0	0.0	0.0
Zona Franca Cial. Winner	484,268	494,443	294,723	402,280	518,912	557,244	-1.1	2.1	-40.4	36.5	29.0	7.4	11.7	9.3	4.1	4.9	5.4	5.0
Zona Franca Ind. Winner	25,413	50,488	37,778	30,263	34,085	36,777	-59.0	98.7	-25.2	-19.9	12.6	7.9	0.6	0.9	0.5	0.4	0.4	0.3
Zona Franca Ind. Santa Cruz	5,249	68,521	102,474	97,127	108,042	85,412	-41.5	1,205.4	49.6	-5.2	11.2	-20.9	0.1	1.3	1.4	1.2	1.1	0.8
<b>GERENCIA DE TARIJA</b>	180,382	244,238	449,575	499,696	525,125	640,410	-31.8	35.4	84.1	11.1	5.1	22.0	4.3	4.6	6.3	6.0	5.5	5.8
Yacuiba	93,129	155,736	345,046	401,192	355,903	472,778	-42.2	67.2	121.6	16.3	-11.3	32.8	2.2	2.9	4.8	4.9	3.7	4.3
Interior Tarija	23,538	26,040	45,751	52,302	52,808	44,724	-2.5	10.6	75.7	14.3	1.0	-15.3	0.6	0.5	0.6	0.6	0.5	0.4
Bermejo	17,587	13,039	20,592	20,034	25,770	40,324	-38.9	-25.9	57.9	-2.7	28.6	56.5	0.4	0.2	0.3	0.2	0.3	0.4
Zona Franca Cial. Yacuiba	45,972	49,311	37,657	22,123	27,089	23,729	-8.1	7.3	-23.6	-41.3	22.4	-12.4	1.1	0.9	0.5	0.3	0.3	0.2
Villamontes	157	113	529	4,046	63,556	58,855	-28.5	-27.6	366.8	664.6	1,470.9	-7.4	0.0	0.0	0.0	0.0	0.7	0.5

La información corresponde a la recaudación por importación según aduana de pago y jurisdicción geográfica de la Gerencia Regional



## Recaudaciones por Importación

Recaudación Ordinaria Según Principales Administraciones Aduaneras, Enero a Septiembre de 2011 – 2014 (p)  
(En miles de bolivianos)



La Gerencia Cochabamba incrementa la recaudación en las aduanas de Zona Franca Cial. Cochabamba en 306.9%, Aeropuerto Cochabamba en 49.7%, Interior Cochabamba en 33.3%, Postal Cochabamba en 24% e Interior Sucre en 2.5%.

La Gerencia Regional Oruro registra incremento en la aduana de Zona Franca Ind. Oruro en 42.8%, Tambo Quemado en 40.1%, y Zona Franca Cial. Oruro en 2.3%.

La Gerencia Regional Tarija presenta incremento en las aduanas de: Bermejo en 56.5% y Yacuiba en 32.8%.

La Gerencia Regional Santa Cruz presenta incremento en la recaudación de las aduanas de: Zona Franca Ind. Puerto Suárez en 37.5%, Aeropuerto Viru Viru en 23.1%, Puerto Suárez en 16.5%, Zona Franca Cial. Santa Cruz en 16.4%, Zona Franca Cial. Puerto Suárez en 14.7%, Interior Santa Cruz en 12.6%, Postal Santa Cruz en 11%, Zona Franca Ind. Winner en 7.9% y Zona Franca Cial. Winner en 7.4%.

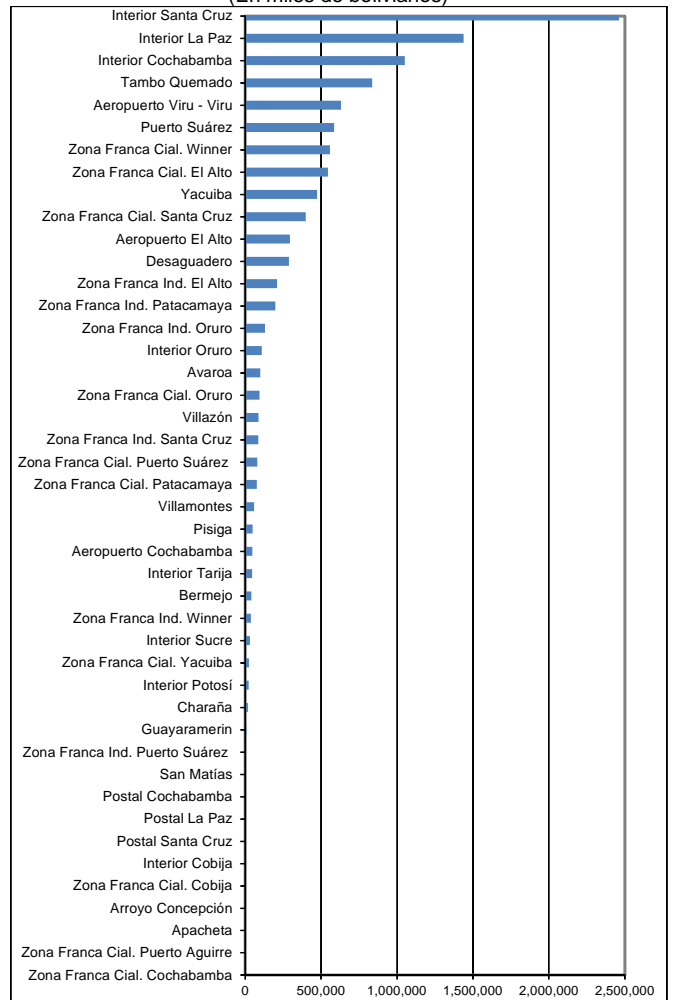
Presentan incremento en la recaudación en la Gerencia Regional La Paz las aduanas de: Zona Franca Cial. Patacamaya en 591.9%, Zona Franca Cial. Cobija en 43.5%, Charaña en 24.2%, Interior Cobija en 22.3%, Interior La Paz en 15.2%, Zona Franca Ind. Patacamaya en 13.4%, Aeropuerto El Alto en 7.7%, Zona Franca Ind. El Alto en 6.7% y Zona Franca Cial. El Alto en 4%.

En la Gerencia Regional Potosí se registra incremento en la recaudación solo en la aduana de Villazón en 22.3%.

**A septiembre de 2014, quince aduanas concentran el 90.8% de la recaudación ordinaria**, según orden de importancia son: **Interior Santa Cruz** que recauda el 22.1%, **Interior La Paz** 12.9%, **Interior Cochabamba** 9.4%, **Tambo Quemado** el 7.5%, **Aeropuerto Viru Viru** 5.7%, **Puerto Suárez** 5.3%, **Zona Franca Cial. Winner** 5%, **Zona Franca Cial. El Alto** el 4.9%, **Yacuiba** 4.3%, **Zona Franca Cial. Santa Cruz** 3.6%, **Aeropuerto El Alto** 2.6%, **Desaguadero** 2.6%, **Zona Franca Ind. El Alto** 1.9% **Zona Franca Ind. Patacamaya** el 1.8% y **Zona Franca Ind. Oruro** 1.2%.

Al mes de septiembre de 2014, de las 44 administraciones de aduana que registraron información de recaudación aduanera, 29 aduanas presentan tasa de variación positiva, 14 aduanas registran tasa de variación negativa y 1 aduana no muestra variación por que no registró recaudación en similar período del 2013.

Recaudación Ordinaria según Administración Aduanera  
Enero a Septiembre de 2014 (p)  
(En miles de bolivianos)



## Recaudación Ordinaria según Tipo de Aduana <sup>7</sup>

**RECAUDACIÓN ORDINARIA SEGÚN TIPO DE ADMINISTRACIÓN ADUANERA**  
Enero a Septiembre de 2009 - 2014 (p)

Tipo de Administración	2009	2010	2011	2012	2013	2014
	Ene-Sep	Ene-Sep	Ene-Sep	Ene-Sep	Ene-Sep	Ene-Sep
<b>Miles de bolivianos</b>						
Total	4,154,410	5,323,359	7,164,460	8,266,023	9,633,397	11,122,464
Aduanas Interiores	1,422,569	2,008,202	3,579,424	3,885,570	4,443,778	5,158,792
Grandes	1,334,969	1,882,366	3,364,485	3,646,183	4,222,224	4,949,944
Medianas	87,601	125,744	214,908	238,831	220,973	208,138
Pequeñas		91	30	556	581	711
Aduanas de Frontera	601,034	800,406	1,582,483	2,035,964	2,173,870	2,545,347
Occidente	382,964	479,275	705,591	1,007,432	1,137,964	1,289,246
Oriente	32,778	64,559	450,378	527,307	519,068	596,578
Sur	185,292	256,573	426,514	501,225	516,838	659,523
Zonas Francas	1,713,166	1,957,112	1,365,685	1,647,126	2,194,899	2,442,038
Zonas Francas Comerciales	1,480,585	1,607,882	1,007,634	1,238,671	1,586,766	1,777,284
Zonas Francas Industriales	232,581	349,229	358,051	408,455	608,133	664,754
Aeropuertos	415,583	555,433	634,633	694,018	817,563	972,889
Aduanas Postales	2,057	2,206	2,235	3,345	3,286	3,398

**Variación Porcentual con Relación a Similar Periodo del Año Anterior**

Total	-18.6	28.1	34.6	15.4	16.5	15.5
Aduanas Interiores	-5.9	41.2	78.2	8.6	14.4	16.1
Grandes	-4.8	41.0	78.7	8.4	15.8	17.2
Medianas	-19.6	43.5	70.9	11.1	-7.5	-5.8
Pequeñas			-66.9	1,739.0	4.5	22.3
Aduanas de Frontera	-20.0	33.2	97.7	28.7	6.8	17.1
Occidente	-14.6	25.1	47.2	42.8	13.0	13.3
Oriente	-21.0	97.0	597.6	17.1	-1.6	14.9
Sur	-29.1	38.5	66.2	17.5	3.1	27.6
Zonas Francas	-28.6	14.2	-30.2	20.6	33.3	11.3
Zonas Francas Comerciales	-9.7	8.6	-37.3	22.9	28.1	12.0
Zonas Francas Industriales	-69.4	50.2	2.5	14.1	48.9	9.3
Aeropuertos	-5.1	33.7	14.3	9.4	17.8	19.0
Aduanas Postales	-3.2	7.2	1.3	49.6	-1.8	3.4

**Participación Porcentual**

Total	100.0	100.0	100.0	100.0	100.0	100.0
Aduanas Interiores	34.2	37.7	50.0	47.0	46.1	46.4
Grandes	32.1	35.4	47.0	44.1	43.8	44.5
Medianas	2.1	2.4	3.0	2.9	2.3	1.9
Pequeñas		0.0	0.0	0.0	0.0	0.0
Aduanas de Frontera	14.5	15.0	22.1	24.6	22.6	22.9
Occidente	9.2	9.0	9.8	12.2	11.8	11.6
Oriente	0.8	1.2	6.3	6.4	5.4	5.4
Sur	4.5	4.8	6.0	6.1	5.4	5.9
Zonas Francas	41.2	36.8	19.1	19.9	22.8	22.0
Zonas Francas Comerciales	35.6	30.2	14.1	15.0	16.5	16.0
Zonas Francas Industriales	5.6	6.6	5.0	4.9	6.3	6.0
Aeropuertos	10.0	10.4	8.9	8.4	8.5	8.7
Aduanas Postales	0.0	0.0	0.0	0.0	0.0	0.0

La información corresponde a la recaudación por importación según aduana de pago y no se refiere a la residencia del importador

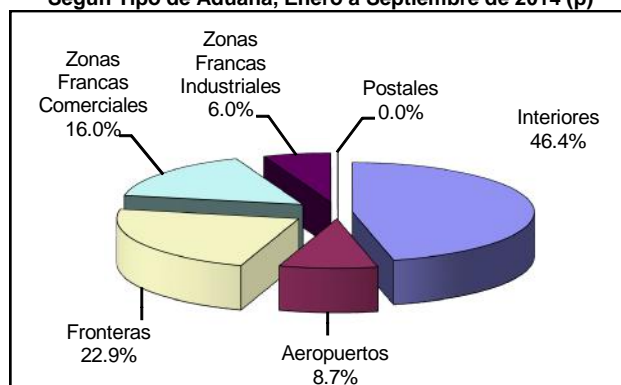
Por tipo de administración aduanera a septiembre de 2014 se registran los siguientes resultados: las aduanas de Aeropuerto crecen en 19%, las aduanas de frontera crecen en 17.1%, las aduanas interiores en 16.1%, las zonas francas comerciales en 12%, las Zonas francas industriales en 9.3% y las aduana postales incrementan la recaudación el 3.4%.

En el mismo período de análisis se presenta la siguiente composición en cuanto a la recaudación ordinaria por tipo de administración aduanera: **las aduanas interiores generan el 46.4%**, las aduanas de frontera el 22.9%, las zonas francas el 22%, las aduanas de aeropuerto el 8.7% y las aduanas postales menos del 0.1%.

Dentro las aduanas interiores, las grandes que corresponden a Interior Santa Cruz, Interior La Paz e Interior Cochabamba representan el 44.5% del total y crecen en 17.2% y las aduanas interiores pequeñas registran incremento en la recaudación en 22.3%, por el contrario las aduanas interiores que son medianas disminuyen en -5.8% la recaudación.

Las aduanas de frontera según ubicación geográfica, alcanzan los siguientes resultados, las aduanas del sur registran incremento en la recaudación a septiembre de 2014 en 27.6%, las aduanas de oriente aumentan en 14.9% y las aduanas de frontera occidente crecen en 13.3%.

**Participación Porcentual de la Recaudación Ordinaria Según Tipo de Aduana, Enero a Septiembre de 2014 (p)**



## Recaudación Ordinaria según Capítulo de la NANDINA <sup>8</sup>

La recaudación ordinaria según capítulo de la NANDINA presenta el siguiente comportamiento: la importación del Capítulo 87 de Vehículos automóviles, tractores y demás vehículos terrestres y sus partes alcanza a 2.035 millones de bolivianos de recaudación y tasa de crecimiento de 14.8% respecto similar período de 2013; en segundo lugar está la importación del Capítulo 27 de Combustibles minerales, aceites minerales y productos de su destilación que presenta recaudación de 1.646 millones de bolivianos y tasa de variación de 39.3%, en tercer lugar se encuentra la importación del Capítulo 84 de Máquinas, aparatos y artefactos mecánicos y sus partes que presenta recaudación de 1.532 millones de bolivianos y tasa de variación de 7.6%, en cuarto lugar se encuentra la importación del Capítulo 85 de Máquinas, aparatos y material eléctrico y sus partes con una recaudación de 699 millones de bolivianos y registra tasa de variación de 17.4%, en quinto lugar esta el Capítulo 72 de Fundición, hierro y acero que recauda 454 millones de bolivianos y presenta tasa de variación de 17.2%, le sigue la importación del Capítulo 73 de Manufacturas de fundición, hierro o acero que recauda 450 millones de bolivianos y registra tasa de variación de 38.4%. Los seis capítulos de la NANDINA descritos concentran a septiembre de 2014 el 61.3% de la recaudación ordinaria.

<sup>7</sup> **La Recaudación según Tipo de Aduana**, es aquella obtenida a partir de la agregación de la recaudación según aduana de pago en el ámbito de la categorización de las aduanas, la cual no considera la residencia del importador. Las aduanas interiores se subdividen en grandes que comprende a las aduanas interiores de Santa Cruz, La Paz y Cochabamba y resto de aduanas interiores. Las aduanas de frontera se subdividen según el área geográfica en frontera occidental, frontera oriental y en frontera sur.

<sup>8</sup> **NANDINA**, constituye la Nomenclatura Arancelaria Común de la Comunidad Andina y está basada en el Sistema Armonizado de designación y Codificación de Mercancías. El código numérico de la NANDINA está compuesto de ocho dígitos, los dos primeros identifican el Capítulo, los cuatro dígitos la Partida, los seis dígitos la Sub partida del Sistema Armonizado y los ocho dígitos la Sub partida Subregional. Las secciones agrupan capítulos de la NANDINA.

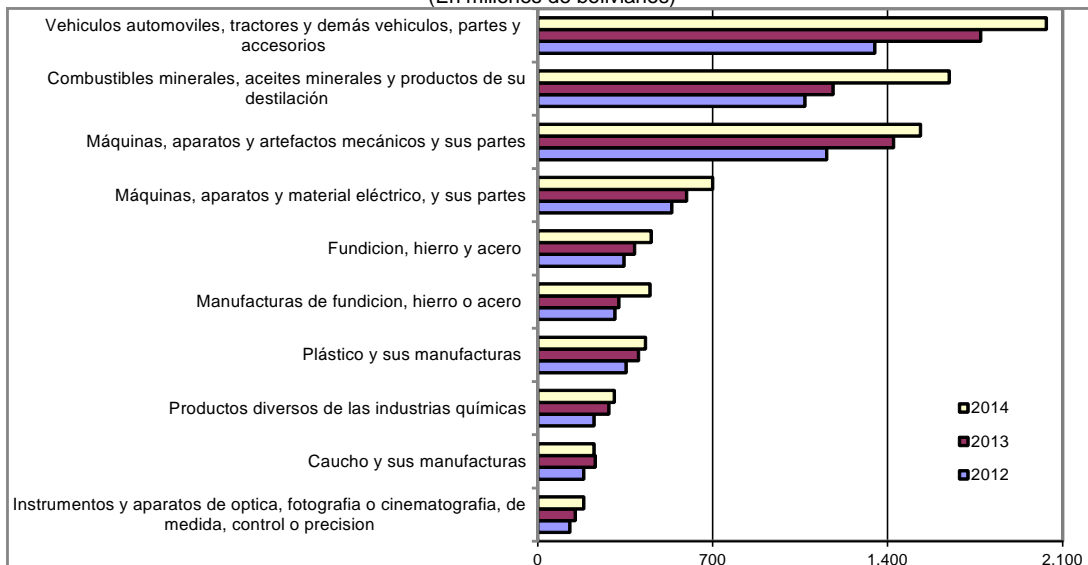
## Recaudaciones por Importación

## Recaudación Ordinaria según Principal Capítulo de la NANDINA, Enero a Septiembre de 2011 - 2014 (p)

Cod	Capítulo de la NANDINA	Miles de bolivianos				Participación %				Variación %			
		2012		2013		2011		2012		2012		2013	2014
		Ene-Sep	Ene-Sep	Ene-Sep	Ene-Sep	Ene-Sep	Ene-Sep	Ene-Sep	Ene-Sep	Ene-Sep	Ene-Sep	Ene-Sep	Ene-Sep
	Total	7,164,460	8,266,023	9,633,397	11,122,464	100.0	100.0	100.0	100.0	100.0	15.4	16.5	15.5
87	Vehículos automotores, tractores, velocipedos y demás vehículos terrestres, sus partes y accesorios	1,055,570	1,348,491	1,772,986	2,034,570	14.7	16.3	18.4	18.3	27.8	31.5	14.8	
27	Combustibles minerales, aceites minerales y productos de su destilación; materias bituminosas; ceras minerales	781,814	1,068,938	1,182,184	1,646,296	10.9	12.9	12.3	14.8	36.7	10.6	39.3	
84	Reactores nucleares, calderas, máquinas, aparatos y artefactos mecánicos; partes de estas máquinas o aparatos	1,080,772	1,156,356	1,424,242	1,531,961	15.1	14.0	14.8	13.8	7.0	23.2	7.6	
85	Máquinas, aparatos y material eléctrico, y sus partes; aparatos de grabación o reproducción de sonido, aparatos de grabación o reproducción de imagen y sonido en televisión, y las partes y accesorios de estos	502,051	537,061	595,703	699,538	7.0	6.5	6.2	6.3	7.0	10.9	17.4	
72	Fundición, hierro y acero	328,164	345,660	387,396	454,109	4.6	4.2	4.0	4.1	5.3	12.1	17.2	
73	Manufacturas de fundición, hierro o acero	320,979	309,129	325,151	449,989	4.5	3.7	3.4	4.0	-3.7	5.2	38.4	
39	Plástico y sus manufacturas	314,491	354,343	403,981	431,707	4.4	4.3	4.2	3.9	12.7	14.0	6.9	
38	Productos diversos de las industrias químicas	204,408	225,700	284,976	306,205	2.9	2.7	3.0	2.8	10.4	26.3	7.4	
40	Caucho y sus manufacturas	127,518	184,604	229,843	225,612	1.8	2.2	2.4	2.0	44.8	24.5	-1.8	
90	Instrumentos y aparatos de óptica, fotografía o cinematografía, de medida, control o precisión; instrumentos y aparatos médicoquirúrgicos; partes y accesorios de estos instrumentos o aparatos	108,478	128,846	150,217	183,809	1.5	1.6	1.6	1.7	18.8	16.6	22.4	
30	Productos farmacéuticos	121,239	137,684	157,034	169,643	1.7	1.7	1.6	1.5	13.6	14.1	8.0	
48	Papel y cartón; manufacturas de pasta de celulosa, de papel o cartón	156,370	126,826	143,563	153,722	2.2	1.5	1.5	1.4	-18.9	13.2	7.1	
10	Cereales	56,537	41,170	45,889	152,343	0.8	0.5	0.5	1.4	-27.2	11.5	232.0	
94	Muebles; mobiliario médicoquirúrgico; artículos de cama y similares; aparatos de alumbrado no expresados ni comprendidos en otra parte; anuncios, letreros y placas indicadoras luminosas y artículos similares	77,572	101,092	111,599	139,571	1.1	1.2	1.2	1.3	30.3	10.4	25.1	
64	Calzado, polainas y artículos análogos; partes de estos artículos	99,969	124,671	134,141	132,362	1.4	1.5	1.4	1.2	24.7	7.6	-1.3	
33	Aceites esenciales y resinoides; preparaciones de perfumería, de tocador o de cosmética	101,690	114,746	131,390	126,803	1.4	1.4	1.4	1.1	12.8	14.5	-3.5	
21	Preparaciones alimenticias diversas	82,590	94,845	126,268	125,649	1.2	1.1	1.3	1.1	14.8	33.1	-0.5	
19	Preparaciones a base de cereales, harina, almidón, fécula o leche; productos de pastelería	56,792	58,287	87,632	98,271	0.8	0.7	0.9	0.9	2.6	50.3	12.1	
22	Bebidas, líquidos alcohólicos y vinagre	61,839	115,701	131,352	97,756	0.9	1.4	1.4	0.9	87.1	13.5	-25.6	
11	Productos de la molinería; malta; almidón y fécula; inulina; gluten de trigo	86,931	97,572	60,350	86,760	1.2	1.2	0.6	0.8	12.2	-38.1	43.8	
96	Manufacturas diversas	25,456	69,975	73,605	84,707	0.4	0.8	0.8	0.8	174.9	5.2	15.1	
29	Productos químicos orgánicos	73,988	77,884	85,009	82,107	1.0	0.9	0.9	0.7	5.3	9.1	-3.4	
62	Prendas y complementos (accesorios), de vestir, excepto los de punto	64,455	82,841	80,638	78,617	0.9	1.0	0.8	0.7	28.5	-2.7	-2.5	
32	Extractos curtientes o tintóreos; taninos y sus derivados; pigmentos y demás materias colorantes; pinturas y barnices; mastiques; tintas	64,748	72,288	74,385	74,589	0.9	0.9	0.8	0.7	11.6	2.9	0.3	
61	Prendas y complementos (accesorios), de vestir, de punto	59,635	71,812	74,709	72,091	0.8	0.9	0.8	0.6	20.4	4.0	-3.5	
76	Aluminio y sus manufacturas	37,587	39,756	56,056	64,594	0.5	0.5	0.6	0.6	5.8	41.0	15.2	
82	Herramientas y útiles, artículos de cuchillería y cubiertos de mesa, de metal común; partes de estos artículos, de metal común	47,590	64,305	61,510	62,715	0.7	0.8	0.6	0.6	35.1	-4.3	2.0	
55	Fibras sintéticas o artificiales discontinuas	70,728	64,468	63,516	59,006	1.0	0.8	0.7	0.5	-8.9	-1.5	-7.1	
95	Juguetes, juegos y artículos para recreo o deporte; sus partes y accesorios	44,723	50,087	55,804	58,456	0.6	0.6	0.6	0.5	12.0	11.4	4.8	
	Resto	949,775	1,000,885	1,122,269	1,238,907	13.3	12.1	11.6	11.1	5.4	12.1	10.4	

## Recaudación Ordinaria según Principal Capítulo de la NANDINA, Enero a Septiembre de 2012 - 2014 (p)

(En millones de bolivianos)

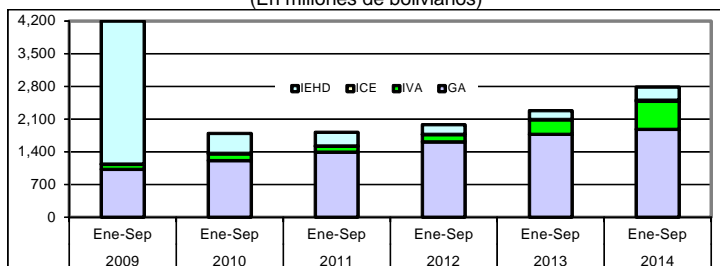


Agregando a los seis capítulos anteriores la recaudación obtenida por importaciones del capítulo 39 de Plástico y sus manufacturas con participación de 3.9%, la importación del Capítulo 38 de Productos diversos de las industrias químicas con participación del 2.8%, la importación del Capítulo 40 referido a Caucho y sus manufacturas que representa el 2% y la importación del Capítulo 90 de Instrumentos y aparatos de óptica, fotografía o cinematografía, de medida, control o precisión con una representación del 1.7%, se alcanza a cubrir el 71.6% de la recaudación ordinaria registrada entre enero y septiembre de 2014.



## Recaudación Liberada<sup>9</sup> del Pago de Tributos

**Recaudación Liberada Según Impuesto, Enero a Septiembre de 2009 – 2014 (p)**  
(En millones de bolivianos)



**RECAUDACION LIBERADA SEGUN ACUERDO PREFERENCIAL Y DISPOSICION LIBERATORIA, Enero a Septiembre de 2010 - 2014 (p)**

Acuerdo Preferencial y Disposición Liberatoria	2010 Ene-Sep	2011 Ene-Sep	2012 Ene-Sep	2013 Ene-Sep	2014 Ene-Sep
<b>Miles de bolivianos</b>					
Total	1,792,513	1,815,060	1,977,107	2,280,351	2,788,888
Acuerdo Preferencial	1,056,703	1,358,959	1,554,354	1,669,614	1,733,403
Acuerdo Agropecuario N° 2 (A)	4,242	5,559	10,303	8,057	4,975
Chile (ACE 22)	39,439	45,820	51,773	60,180	57,651
Venezuela (ACEBOLVE)			512	766	1,215
México (ACE 31)	32,876				
México (ACE 66)	10,318	54,220	58,413	80,329	83,569
Mercosur (ACE 36)	687,687	918,194	1,030,896	1,091,039	1,123,334
Cuba (ACE 47)	317	83	1,034	481	1,181
Cuba/Chile (ARPAR4)	53	78	94	113	96
Comunidad Andina	281,772	335,005	401,329	428,649	461,382
Donaciones	20,660	48,304	24,803	18,188	36,129
Exoneraciones	715,150	407,797	397,950	592,550	1,019,356
Sector Diplomático	13,499	13,823	12,711	12,892	8,517
Ministerio de Economía y F.P.	101,755	18,352	127,218	331,308	356,438
Organismos Internacionales	10,389	2,347	1,862	2,619	1,461
YPFB	525,688	295,045	201,262	190,639	587,619
Otras Exoneraciones	63,818	78,230	54,897	55,091	65,320

**Variación Porcentual con Relación a Similar Periodo del Año Anterior**

Total	-57.3	1.3	8.9	15.3	22.3
Acuerdo Preferencial	-7.4	28.6	14.4	7.4	3.8
Acuerdo Agropecuario N° 2 (A)	18.6	31.0	85.3	-21.8	-38.2
Chile (ACE 22)	-16.1	16.2	13.0	16.2	-4.2
Venezuela (ACEBOLVE)				49.6	58.7
México (ACE 31)	-32.8				
México (ACE 66)		425.5	7.7	37.5	4.0
Mercosur (ACE 36)	-5.1	33.5	12.3	5.8	3.0
Cuba (ACE 47)	11.6	-73.9	1,150.1	-53.5	145.6
Cuba/Chile (ARPAR4)	-25.9	48.6	20.2	20.2	-15.1
Comunidad Andina	-11.0	18.9	19.8	6.8	7.6
Donaciones	6.7	133.8	-48.7	-26.7	98.6
Exoneraciones	-86.5	-43.0	-2.4	48.9	72.0
Sector Diplomático	-30.2	2.4	-8.0	1.4	-33.9
Ministerio de Economía y F.P.	-24.5	-82.0	593.2	160.4	7.6
Organismos Internacionales	-7.3	-77.4	-20.7	40.7	-44.2
YPFB	-89.6	-43.9	-31.8	-5.3	208.2
Otras Exoneraciones	-17.8	22.6	-29.8	0.4	18.6

**Participación Porcentual**

Total	100.0	100.0	100.0	100.0	100.0
Acuerdo Preferencial	59.0	74.9	78.6	73.2	62.2
Acuerdo Agropecuario N° 2 (A)	0.2	0.3	0.5	0.4	0.2
Chile (ACE 22)	2.2	2.5	2.6	2.6	2.1
Venezuela (ACEBOLVE)			0.0	0.0	0.0
México (ACE 31)	1.8				
México (ACE 66)	0.6	3.0	3.0	3.5	3.0
Mercosur (ACE 36)	38.4	50.6	52.1	47.8	40.3
Cuba (ACE 47)	0.0	0.0	0.1	0.0	0.0
Cuba/Chile (ARPAR4)	0.0	0.0	0.0	0.0	0.0
Comunidad Andina	15.7	18.5	20.3	18.8	16.5
Donaciones	1.2	2.7	1.3	0.8	1.3
Exoneraciones	39.9	22.5	20.1	26.0	36.6
Sector Diplomático	0.8	0.8	0.6	0.6	0.3
Ministerio de Economía y F.P.	5.7	1.0	6.4	14.5	12.8
Organismos Internacionales	0.6	0.1	0.1	0.1	0.1
YPFB	29.3	16.3	10.2	8.4	21.1
Otras Exoneraciones	3.6	4.3	2.8	2.4	2.3

**RECAUDACIÓN LIBERADA SEGÚN IMPUESTO  
Enero a Septiembre de 2009 - 2014 (p)**

Impuesto	2009 Ene-Sep	2010 Ene-Sep	2011 Ene-Sep	2012 Ene-Sep	2013 Ene-Sep	2014 Ene-Sep
<b>Millones de bolivianos</b>						
Total	4,197.7	1,792.5	1,815.1	1,977.1	2,280.4	2,788.9
GA	1,025.1	1,210.4	1,388.7	1,612.5	1,772.0	1,879.1
IVA	103.6	145.3	126.5	157.1	313.2	602.4
ICE	6.6	8.4	4.7	6.3	4.5	23.8
IEHD	3,062.3	428.4	295.0	201.3	190.6	283.6

**Variación Porcentual con Relación a Similar Periodo del Año Anterior**

Total	220.2	-57.3	1.3	8.9	15.3	22.3
GA	-11.6	18.1	14.7	16.1	9.9	6.0
IVA	-26.0	40.2	-12.9	24.1	99.4	92.3
ICE	-42.4	26.5	-43.4	32.9	-27.7	423.0
IEHD			-31.1	-31.8	-5.3	48.8

**Participación Porcentual**

Total	100.0	100.0	100.0	100.0	100.0	100.0
GA	24.4	67.5	76.5	81.6	77.7	67.4
IVA	2.5	8.1	7.0	7.9	13.7	21.6
ICE	0.2	0.5	0.3	0.3	0.2	0.9
IEHD	73.0	23.9	16.3	10.2	8.4	10.2

**La recaudación liberada del pago de tributos a septiembre de 2014 registra incremento de 22.3%.** La recaudación liberada según impuesto presenta los siguientes resultados, el ICE se incrementa en 423%, el IVA aumenta en 92.3%, el IEHD en 48.8% y el GA se incrementa en 6%. El 67.4% de la recaudación liberada a septiembre de 2014 corresponde al GA, el 21.6% al IVA, el 10.2% al IEHD y el 0.9% al ICE.

Según acuerdo preferencial y disposición liberatoria a septiembre de 2014 se tiene la siguiente estructura, los Acuerdos Preferenciales representan el 62.2% de la recaudación liberada, las Exoneraciones -del Sector Diplomático, Ministerio de Economía y Finanzas Públicas, Organismos Internacionales, YPFB y otras exoneraciones- representan el 36.6% y las Donaciones representan el 1.3% del total de recaudación liberada al mes de septiembre de 2014.

Dentro de los Acuerdos Preferenciales el **ACE 36 referente al MERCOSUR representa el 40.3% del total de recaudaciones liberadas**, seguida por los trámites acogidos a desgravación con la Comunidad Andina con el 16.5%, el ACE 66 Acuerdo con México con el 3%, el ACE 22 Acuerdo con Chile con el 2.1% y el resto de los acuerdos preferenciales representa menos del 1% de la recaudación liberada entre enero y septiembre de 2014.

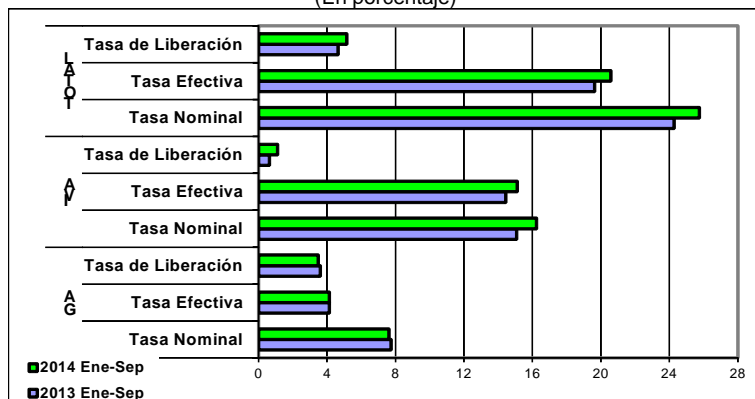
**Las exoneraciones de YPFB a septiembre de 2014 ascienden a 587.6 millones de bolivianos y registran incremento de 208.2% respecto a similar período de 2013.**

Por otro lado, la recaudación liberada por trámites que se acogen a la desgravación arancelaria de acuerdos preferenciales se incrementa en 3.8%.

<sup>9</sup> **Recaudación Liberada.** Es la recaudación que se deja de percibir debido al cumplimiento de acuerdos de desgravación arancelaria, como el Acuerdo de Complementación Económica N° 22 entre Bolivia y Chile (ACE 22); Acuerdo de Complementación Económica N° 31 entre Bolivia y México (ACE 31) y reemplazada por el Acuerdo de Complementación Económica N° 66 entre Bolivia y México (ACE 66) a partir del 7 de junio de 2010; Acuerdo de Complementación Económica N° 36 entre Bolivia y MERCOSUR (ACE 36); Acuerdo de Complementación Económica N° 47 entre Bolivia y Cuba (ACE 47); Desgravación arancelaria a las importaciones de bienes originarios de la Comunidad Andina de Naciones (CAN) ; Acuerdo N° 2 de Alcance Parcial para la liberación y expansión del comercio intra regional de semillas entre Argentina, Bolivia, Brasil, Chile, Colombia, Paraguay, Perú y Uruguay-, con el 100% de preferencia arancelaria (AAPAG-2); y el Acuerdo Regional N° 4 Preferencia Arancelaria Regional -PAR 4- entre Argentina, Bolivia, Brasil, Chile, Colombia, Cuba, Ecuador, México, Paraguay, Perú, Uruguay y Venezuela. Actualmente éste Acuerdo se aplica a las importaciones de Bolivia con Chile y Cuba con el 12% de preferencia arancelaria otorgada por el país (AR PAR4); Acuerdo de Complementación Económica con Venezuela (ACEBOLVE); y la determinación de liberaciones impositivas autorizadas por el Ministerio de Economía y Finanzas Públicas, como las donaciones y las exoneraciones referentes a material monetario, bienes de uso militar y material bélico, material publicitario y otros.

## Indicadores de Recaudación por Importaciones <sup>10</sup>

**Tasa Efectiva, Tasa de Liberación y Tasa Nominal del GA e IVA  
Enero a Septiembre de 2013 y 2014 (p)**  
(En porcentaje)



La tasa efectiva de las recaudaciones por importación de mercaderías, a nivel general entre enero y septiembre de 2014 se incrementa en 0.95 puntos porcentuales, es decir, de una tasa efectiva de 19.64% registrada a septiembre de 2013 aumenta a 20.59% en similar período de 2014. La tasa efectiva del IVA e ICE aumenta en 0.68 y 0.28, mientras que la tasa efectiva del GA, prácticamente se mantiene constante. La tasa efectiva del IEHD disminuye en 0.01 puntos porcentuales.

**Entre enero y septiembre de 2014 la tasa de liberación del GA es de 3.48%**, del IVA es 1.11%, del ICE es 0.04% y del IEHD es 0.52%, aspecto que determina incremento en 0.48 puntos porcentuales en el IVA, 0.14 puntos porcentuales en el IEHD y 0.03 puntos porcentuales en el ICE, mientras que la tasa de liberación del GA disminuye en 0.13 puntos porcentuales, este comportamiento implica se registre tasa de liberación a nivel general de 5.16%, con un incremento de 0.51 puntos porcentuales respecto a similar período de 2013.

**La tasa nominal de las recaudaciones aduaneras a nivel general es de 25.75% a septiembre de 2014.** El GA registró una tasa de 7.62%, el IVA 16.23%, el ICE 1.34% y el IEHD 0.56%. La tasa nominal del IVA, ICE, e IEHD presentan incremento en 1.15, 0.31 y 0.13 puntos porcentuales respectivamente. Por el contrario, la tasa nominal de GA disminuye en 0.13 puntos porcentuales.

### TASA EFECTIVA SEGUN IMPUESTO

Enero a Septiembre de 2009 - 2014 (p)

Tipo de Impuesto	2009 Ene-Sep	2010 Ene-Sep	2011 Ene-Sep	2012 Ene-Sep	2013 Ene-Sep	2014 Ene-Sep
<b>Porcentaje</b>						
Total	18.02	18.82	17.81	19.78	19.64	20.59
GA	3.46	3.73	3.70	4.15	4.14	4.14
IVA	13.53	14.09	13.10	14.58	14.44	15.12
ICE	0.94	0.92	0.96	0.93	1.02	1.30
IEHD	0.10	0.08	0.04	0.13	0.05	0.04
<b>Variación Absoluta</b>						
Total	-0.47	0.80	-1.01	1.97	-0.14	0.95
GA	-0.35	0.27	-0.02	0.44	-0.01	0.00
IVA	0.54	0.57	-0.99	1.47	-0.14	0.68
ICE	-0.69	-0.02	0.04	-0.02	0.08	0.28
IEHD	0.03	-0.01	-0.04	0.08	-0.08	-0.01

### TASA DE LIBERACION SEGUN IMPUESTO

Enero a Septiembre de 2009 - 2014 (p)

Tipo de Impuesto	2009 Ene-Sep	2010 Ene-Sep	2011 Ene-Sep	2012 Ene-Sep	2013 Ene-Sep	2014 Ene-Sep
<b>Porcentaje</b>						
Total	18.20	6.34	4.26	4.69	4.65	5.16
GA	4.45	4.28	3.26	3.83	3.61	3.48
IVA	0.45	0.51	0.30	0.37	0.64	1.11
ICE	0.03	0.03	0.01	0.01	0.01	0.04
IEHD	13.28	1.51	0.69	0.48	0.39	0.52
<b>Variación Absoluta</b>						
Total	13.46	-11.87	-2.08	0.44	-0.05	0.51
GA	0.25	-0.17	-1.02	0.57	-0.22	-0.13
IVA	-0.06	0.06	-0.22	0.08	0.27	0.48
ICE	-0.01	0.00	-0.02	0.00	-0.01	0.03
IEHD	13.28	-11.77	-0.82	-0.21	-0.09	0.14

### TASA NOMINAL SEGUN IMPUESTO

Enero a Septiembre de 2009 - 2014 (p)

Tipo de Impuesto	2009 Ene-Sep	2010 Ene-Sep	2011 Ene-Sep	2012 Ene-Sep	2013 Ene-Sep	2014 Ene-Sep
<b>Porcentaje</b>						
Total	36.22	25.16	22.07	24.48	24.29	25.75
GA	7.90	8.00	6.96	7.97	7.75	7.62
IVA	13.98	14.61	13.40	14.95	15.08	16.23
ICE	0.97	0.95	0.97	0.95	1.03	1.34
IEHD	13.38	1.60	0.73	0.60	0.43	0.56
<b>Variación Absoluta</b>						
Total	8.25	-11.07	-3.09	2.41	-0.19	1.46
GA	-0.64	0.10	-1.04	1.01	-0.22	-0.13
IVA	-3.21	0.63	-1.21	1.55	0.13	1.15
ICE	-1.17	-0.02	0.02	-0.02	0.08	0.31
IEHD	13.27	-11.78	-0.86	-0.13	-0.17	0.13

#### <sup>10</sup> Indicadores relacionados a la recaudación por importaciones:

**Tasa Efectiva:** Muestra el porcentaje que representa la recaudación aduanera respecto del valor CIF de Importación.

$$\text{Tasa Efectiva} = \frac{\text{Recaudación pagada}}{\text{Importación}} * 100$$

**Tasa de Liberación:** Muestra el porcentaje que representa la recaudación liberada del pago de tributos respecto del valor CIF de importación.

$$\text{Tasa de Liberación} = \frac{\text{Recaudación liberada}}{\text{Importación}} * 100$$

**Tasa Nominal:** Muestra el porcentaje que representa la recaudación potencial respecto del valor CIF de Importación.

$$\text{Tasa Nominal} = \text{Tasa Efectiva} + \text{Tasa de liberación}$$

Consultas a:

ADUANA NACIONAL DE BOLIVIA - Estudios Económicos y Estadística  
Av. 20 de Octubre N° 2038 Teléfono 2152881 Fax 2116763 e-mail: gchavez@aduana.gob.bo

# Aduana Nacional

Porque Bolivia Importa... ¡y Exporta!

