

Recaudación Total ¹ para el Tesoro General de la Nación

Al mes de octubre de 2014 la recaudación total por importación de mercancías registra incremento de 16% con relación a similar período de la gestión 2013, esta tasa de crecimiento se explica por el incremento registrado en la recaudación ordinaria al décimo mes de 2014, toda vez que la recaudación extraordinaria generada por la aplicación del programa de Saneamiento Legal de Tractores y Maquinaria Agrícola asciende solo a 5.1 millones de bolivianos. Cabe destacar que se registra una recaudación de 1.749 millones de bolivianos más que la recaudación total registrada en similar período de 2013.

RECAUDACIÓN TOTAL, Enero a Octubre de 2009 - 2014 (p)

Recaudación	2009	2010	2011	2012	2013	2014
	Ene-Oct	Ene-Oct	Ene-Oct	Ene-Oct	Ene-Oct	Ene-Oct
Millones de bolivianos						
Recaudación Total	4.791.1	6.033.8	8.625.9	9.488.9	10.905.0	12.653.7
Recaudación Ordinaria	4.790.9	6.033.8	8.017.4	9.409.3	10.903.2	12.648.5
Recaudación Extraordinaria	0.2		608.4	79.6	1.9	5.1
Variación Porcentual con Relación a Similar Período del Año Anterior						
Recaudación Total	-18.1	25.9	43.0	10.0	14.9	16.0
Recaudación Ordinaria	-18.1	25.9	32.9	17.4	15.9	16.0
Recaudación Extraordinaria	-96.6			-86.9	-97.6	173.4

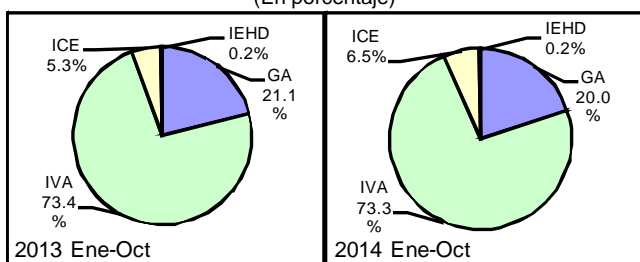
Recaudación Ordinaria ²

RECAUDACIÓN ORDINARIA SEGUN IMPUESTO
Enero a Octubre de 2009 - 2014 (p)

Impuesto	2009	2010	2011	2012	2013	2014
	Ene-Oct	Ene-Oct	Ene-Oct	Ene-Oct	Ene-Oct	Ene-Oct
Millones de bolivianos						
Total	4,790.9	6,033.8	8,017.4	9,409.3	10,903.2	12,648.5
GA	918.3	1,203.4	1,648.6	1,973.5	2,297.6	2,530.9
IVA	3,583.6	4,509.3	6,012.4	6,930.5	8,004.7	9,277.2
ICE	262.9	295.3	337.0	450.1	575.4	816.4
IEHD	26.1	25.8	19.5	55.2	25.5	24.1
Variación Porcentual con Relación a Similar Período del Año Anterior						
Total	-18.1	25.9	32.9	17.4	15.9	16.0
GA	-22.4	31.0	37.0	19.7	16.4	10.2
IVA	-13.3	25.8	33.3	15.3	15.5	15.9
ICE	-48.4	12.3	14.1	33.6	27.8	41.9
IEHD	35.1	-1.3	-24.3	183.4	-53.9	-5.3

Participación Porcentual						
	2009	2010	2011	2012	2013	2014
	Ene-Oct	Ene-Oct	Ene-Oct	Ene-Oct	Ene-Oct	Ene-Oct
Total	100.0	100.0	100.0	100.0	100.0	100.0
GA	19.2	19.9	20.6	21.0	21.1	20.0
IVA	74.8	74.7	75.0	73.7	73.4	73.3
ICE	5.5	4.9	4.2	4.8	5.3	6.5
IEHD	0.5	0.4	0.2	0.6	0.2	0.2

Participación en la Recaudación Ordinaria por Impuesto
Enero a Octubre de 2013 y 2014 (p)
(En porcentaje)



La recaudación ordinaria según impuesto registra el siguiente comportamiento: la recaudación del **Gravamen Arancelario (GA)** crece en 10.2%, el **Impuesto al Valor Agregado (IVA)** aumenta en 15.9% y la recaudación del **Impuesto al Consumo Específico (ICE)** crece en 41.9%. Por el contrario la recaudación del **Impuesto Especial a los Hidrocarburos y Derivados (IEHD)** disminuye en -5.3%. La participación porcentual de los impuestos respecto al total de recaudación, registra los siguientes cambios: el GA disminuye su participación de 21.1% registrado a octubre de 2013 a una tasa de 20% en similar período de 2014, el IVA disminuye su participación de 73.4% registrado a octubre de 2013 a 73.3% en similar período de 2014, la tasa de participación del ICE se incrementa de 5.3% registrado a octubre de 2013 a una tasa de 6.5% en similar período de 2014, mientras que la tasa de participación del IEHD a octubre de 2014 no registra variación.

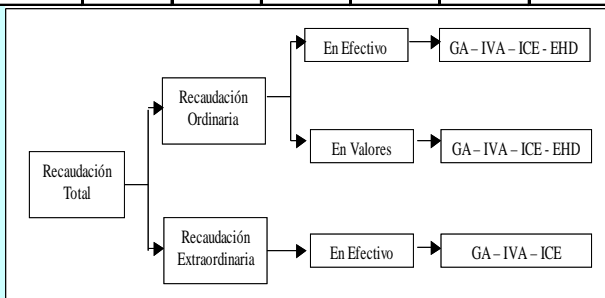
La recaudación ordinaria en efectivo se incrementa en 10.9% y la recaudación ordinaria en valores aumenta en 60% a octubre de 2014. En el periodo de análisis la recaudación en efectivo representa el 85.6% y la recaudación en valores representa el 14.4% de la recaudación ordinaria.

RECAUDACIÓN ORDINARIA SEGUN TIPO DE PAGO
Enero a Octubre de 2009 - 2014 (p)

Recaudación	2009	2010	2011	2012	2013	2014
	Ene-Oct	Ene-Oct	Ene-Oct	Ene-Oct	Ene-Oct	Ene-Oct
Millones de bolivianos						
Recaudación Ordinaria	4,790.9	6,033.8	8,017.4	9,409.3	10,903.2	12,648.5
Recaudación en Efectivo	4,510.2	5,633.2	7,220.5	8,396.2	9,762.2	10,823.1
Recaudación en Valores	280.7	400.6	796.9	1,013.1	1,141.0	1,825.4
Variación Porcentual con Relación a Similar Período del Año Anterior						
Recaudación Ordinaria	-18.1	25.9	32.9	17.4	15.9	16.0
Recaudación en Efectivo	-17.1	24.9	28.2	16.3	16.3	10.9
Recaudación en Valores	-30.8	42.7	98.9	27.1	12.6	60.0
Participación Porcentual						
Recaudación Ordinaria	100.0	100.0	100.0	100.0	100.0	100.0
Recaudación en Efectivo	94.1	93.4	90.1	89.2	89.5	85.6
Recaudación en Valores	5.9	6.6	9.9	10.8	10.5	14.4

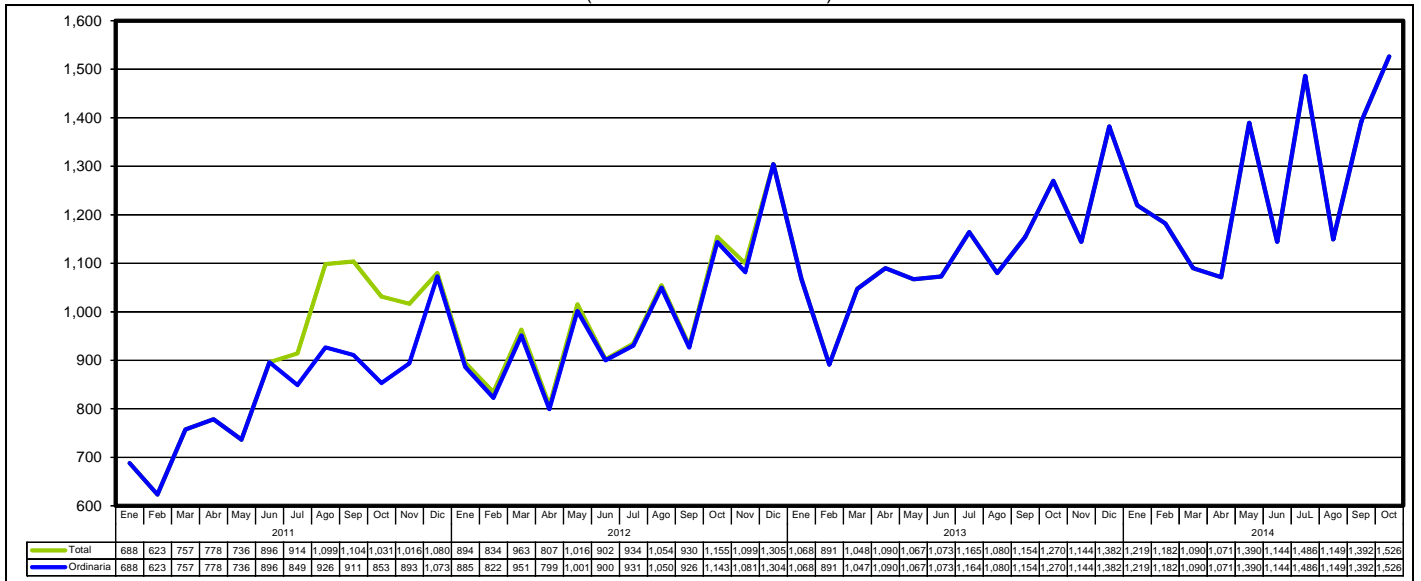
¹ **Recaudación Total**, es la recaudación obtenida del pago de tributos por importaciones regulares de mercancías y la recaudación obtenida a partir de la implementación de programas eventuales de regularización impositiva. Se cuantifica para los siguientes tipos de tributos: Gravamen Arancelario (GA), Impuesto al Valor Agregado (IVA), Impuesto al Consumo Específico (ICE) e Impuesto Especial a los Hidrocarburos y Derivados (IEHD).

² **Recaudación Ordinaria**, es la recaudación obtenida del pago de tributos por importaciones regulares de mercancías, cuantificadas según tipo de impuesto y tipo de pago, es decir, pagados en efectivo ó pagados mediante la presentación certificados valorados.

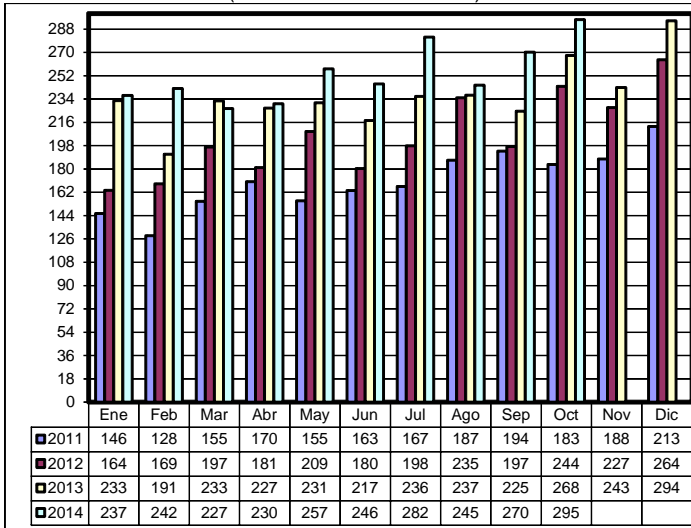


Recaudaciones por Importación

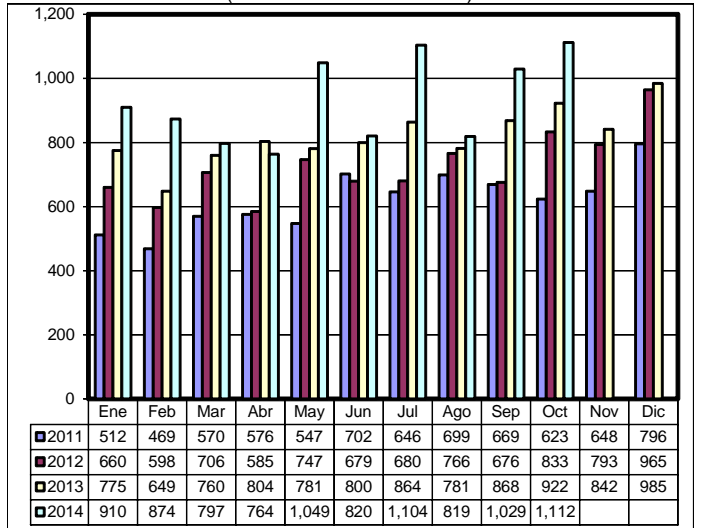
Recaudación Total y Ordinaria Según Año y Mes, Enero de 2011 – Octubre de 2014 (p)
(En millones de bolivianos)



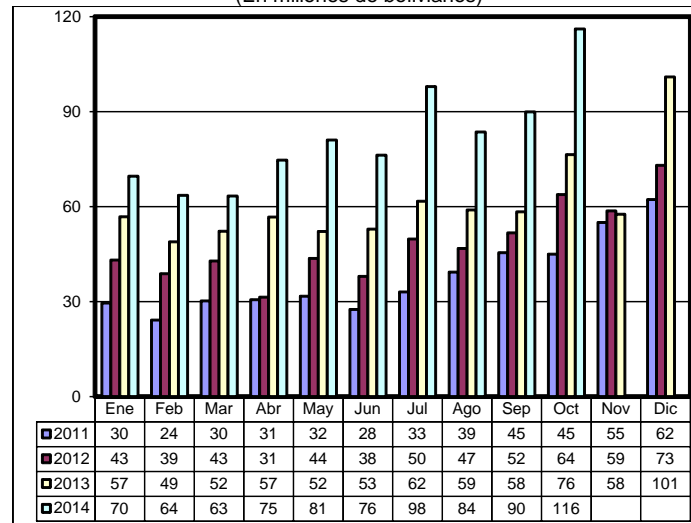
Recaudación Ordinaria del GA, Enero de 2011 – Octubre de 2014 (p)
(En millones de bolivianos)



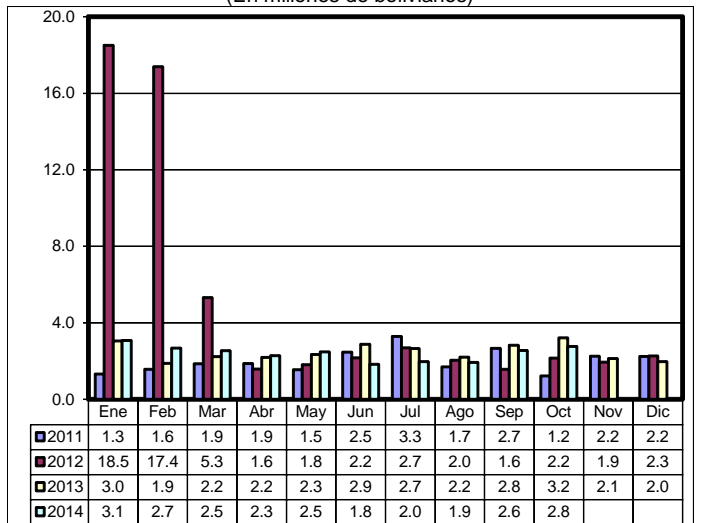
Recaudación Ordinaria del IVA, Enero de 2011 – Octubre de 2014 (p)
(En millones de bolivianos)



Recaudación Ordinaria del ICE, Enero de 2011 – Octubre de 2014 (p)
(En millones de bolivianos)

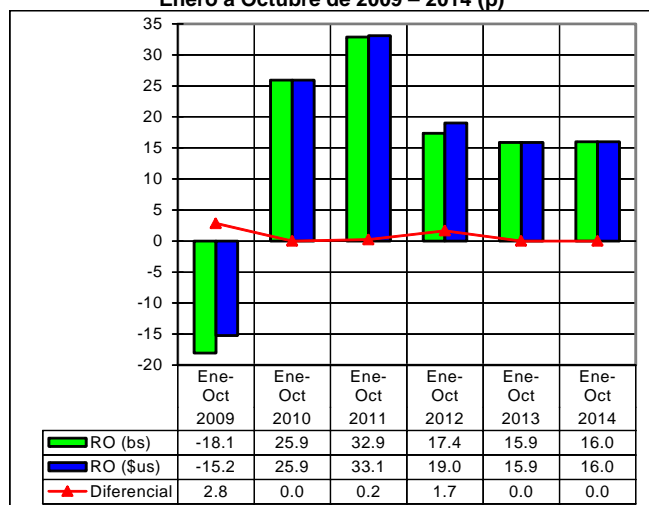


Recaudación Ordinaria del IEHD, Enero de 2011 - Octubre de 2014 (p)
(En millones de bolivianos)



Recaudación Total en dólares americanos ³

Variación Porcentual de la Recaudación Ordinaria en bolivianos y dólares americanos Enero a Octubre de 2009 – 2014 (p)



RECAUDACIÓN TOTAL, Enero a Octubre de 2009 - 2014 (p)

Recaudación	2009	2010	2011	2012	2013	2014
	Ene-Oct	Ene-Oct	Ene-Oct	Ene-Oct	Ene-Oct	Ene-Oct
Millones de dólares americanos						
Recaudación Total	677.7	853.4	1,223.2	1,363.3	1,566.8	1,818.1
Recaudación Ordinaria	677.6	853.4	1,135.9	1,351.9	1,566.5	1,817.3
Recaudación Extraordinaria	0.0		87.3	11.4	0.3	0.7
Variación Porcentual con Relación a Similar Período del Año Anterior						
Recaudación Total	-15.3	25.9	43.3	11.5	14.9	16.0
Recaudación Ordinaria	-15.2	25.9	33.1	19.0	15.9	16.0
Recaudación Extraordinaria	-96.5			-86.9	-97.6	173.4

La recaudación ordinaria en bolivianos registra incremento de 16% y la **recaudación ordinaria expresada en dólares americanos registra también incremento de 16%**, debido a que el tipo de cambio se mantiene constante desde enero de 2012 a octubre de 2014.

A octubre de 2014 la **recaudación ordinaria alcanza a 1.818 millones de dólares**, es decir 251 millones de dólares más que el monto registrado en similar período de la gestión 2013.

La gráfica muestra el impacto de la variación del tipo de cambio en las recaudaciones aduaneras en los años 2009 a 2014, determinando la existencia de diferencial de 2.8 puntos porcentuales a octubre de 2009 y sin variación en similar período de 2014.

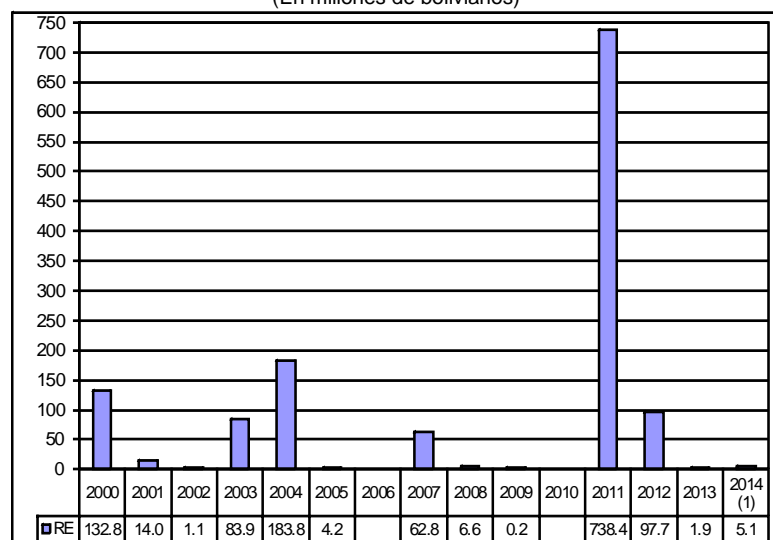
Recaudación Extraordinaria ⁴

Mediante Decreto Supremo 25575 y Decreto Supremo 25801 se efectuó entre el 05/11/1999 al 31/08/2000 el primer Programa de Regularización del periodo 2000 al 2011, posteriormente mediante Ley 2152 y en el periodo 23/11/2000 al 28/02/2001 se realizó un segundo programa.

Mediante Ley 2332 del 08/02/2002 al 09/09/2002 se efectuó un tercer programa. En la gestión 2003 se inició el programa de más larga duración a partir de la Ley 2492, Decreto Supremo 27352, Ley 2647 y Decreto Supremo 27627, este programa se realizó en el periodo 08/09/2003 al 30/09/2005, el mismo que comprendía la regularización de vehículos y otras mercancías que habían ingresado ilegalmente. En la gestión 2006 no se implementó ningún programa eventual de regularización.

Mediante Ley 3467 de 12/09/2006 y reglamentada por el Decreto Supremo 28963 de 06/12/2006 se efectuó un nuevo programa a partir de enero de 2007 hasta febrero de 2009.

Recaudación Extraordinaria, 2000 – 2014
(En millones de bolivianos)



RECAUDACIÓN EXTRAORDINARIA SEGÚN ADUANA, Julio a Octubre de 2014
(En miles de bolivianos)

Aduana	Cantidad	GA	IVA	Recaudación	Part. %
Total	12,138	121	5,012	5,133	100.0
Interior Santa Cruz	8,121	99	3,450	3,548	69.1
Zona Franca Cial. Sta. Cruz	1,536	19	610	630	12.3
Yacuiba	782	2	302	305	5.9
Interior Oruro	488	0	166	166	3.2
Interior La Paz	204		99	99	1.9
Villamontes	206		79	79	1.5
Interior Tarija	247		75	75	1.5
Interior Potosí	156	0	66	66	1.3
Guayaramerín	94	0	45	45	0.9
San Matías	83		39	39	0.8
Interior Cochabamba	53		27	27	0.5
Villazon	104	0	27	27	0.5
Puerto Suárez	26		11	11	0.2
Bermejo	20		8	8	0.2
Interior Sucre	16		7	7	0.1
Desaguadero	1		1	1	0.0
Cobija	1		1	1	0.0

La Ley 133 de 08/06/2011 implementa a partir de julio de 2011 el Programa de Saneamiento Legal de Vehículos Automotores. En la primera etapa de la implementación de julio a diciembre de 2011 la recaudación extraordinaria ascendió a 738 millones de bolivianos por la nacionalización de 67.197 vehículos automotores, constituyéndose en la recaudación extraordinaria más alta alcanzada de los últimos catorce años. A partir del mes de enero de 2012 se pone en vigencia la segunda etapa de la Ley 133, habiéndose regularizado en la gestión 2012 unos 14.378 remolques y semirremolques y 776 vehículos automotores. Así también se registró una recaudación de 42 millones de bolivianos por la nacionalización de los remolques y 55.6 millones de bolivianos de trámites pendientes de regularización.

En el 2013 concluyó el Programa de Regularización y se nacionalizaron 115 remolques y se registró recaudación extraordinaria de 1.877 mil bolivianos. En julio de 2014 de inicia el Programa de Regularización de Tractores y Maquinaria Agrícola, habiéndose regularizado 12.138 unidades con una recaudación de 5.1 millones de bolivianos, la misma representa el 0.04% del total de la recaudación a octubre de 2014.

(1) Corresponde al período enero a octubre

³ **Recaudación Total en dólares americanos**, considera el tipo de cambio oficial de venta del dólar americano proporcionado por el Banco Central de Bolivia, vigente a la fecha de aceptación de la declaración de mercancías y que la ANB actualiza semanalmente.

⁴ **Recaudación Extraordinaria**, es la recaudación obtenida por el pago de tributos a partir de la implementación de programas de regularización impositiva.

Recaudación Ordinaria según Departamento ⁵

RECAUDACIÓN ORDINARIA SEGÚN DEPARTAMENTO

Enero a Octubre de 2009 - 2014 (p)

Departamento	2009 Ene-Oct	2010 Ene-Oct	2011 Ene-Oct	2012 Ene-Oct	2013 Ene-Oct	2014 Ene-Oct
Miles de bolivianos						
Total	4,790,897	6,033,839	8,017,428	9,409,260	10,903,157	12,648,529
Chuquisaca	16,998	29,723	24,325	50,768	34,575	35,533
La Paz	1,251,432	1,648,695	2,123,715	2,620,532	3,142,792	3,501,645
Oruro	346,980	416,425	662,687	877,367	1,070,752	1,352,300
Cochabamba	497,794	549,226	750,537	766,474	930,475	1,231,352
Potosí	229,782	228,269	211,708	237,462	276,271	235,354
Tarija	232,669	272,210	484,486	578,157	584,185	725,285
Santa Cruz	2,208,977	2,882,183	3,755,234	4,271,690	4,851,861	5,555,994
Beni	6,238	6,914	4,312	6,178	11,100	9,761
Pando	28	194	424	633	1,146	1,303

Variación Porcentual con Relación a Similar Período del Año Anterior

Total	-18.1	25.9	32.9	17.4	15.9	16.0
Chuquisaca	-10.5	74.9	-18.2	108.7	-31.9	2.8
La Paz	-23.5	31.7	28.8	23.4	19.9	11.4
Oruro	-32.8	20.0	59.1	32.4	22.0	26.3
Cochabamba	-34.1	10.3	36.7	2.1	21.4	32.3
Potosí	4.2	-0.7	-7.3	12.2	16.3	-14.8
Tarija	-25.5	17.0	78.0	19.3	1.0	24.2
Santa Cruz	-7.4	30.5	30.3	13.8	13.6	14.5
Beni	548.8	10.8	-37.6	43.3	79.7	-12.1
Pando	-96.0	593.0	119.1	49.2	80.9	13.8

Participación Porcentual

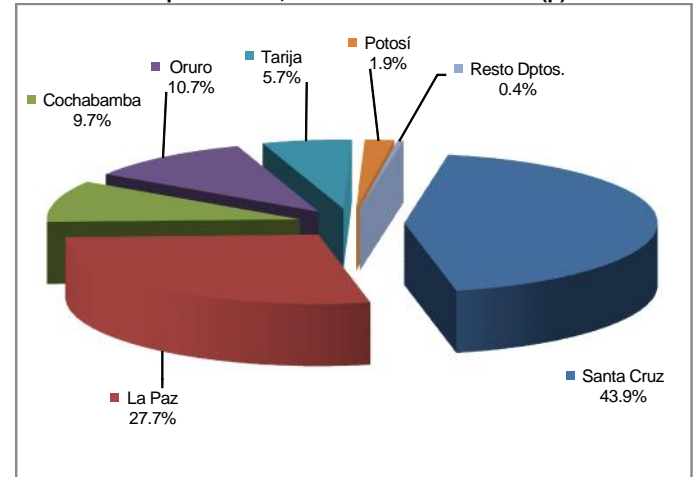
Total	100.0	100.0	100.0	100.0	100.0	100.0
Chuquisaca	0.4	0.5	0.3	0.5	0.3	0.3
La Paz	26.1	27.3	26.5	27.9	28.8	27.7
Oruro	7.2	6.9	8.3	9.3	9.8	10.7
Cochabamba	10.4	9.1	9.4	8.1	8.5	9.7
Potosí	4.8	3.8	2.6	2.5	2.5	1.9
Tarija	4.9	4.5	6.0	6.1	5.4	5.7
Santa Cruz	46.1	47.8	46.8	45.4	44.5	43.9
Beni	0.1	0.1	0.1	0.1	0.1	0.1
Pando	0.0	0.0	0.0	0.0	0.0	0.0

La información corresponde a la recaudación por importación según aduana de pago y no se refiere a la residencia del importador

La recaudación ordinaria según departamento presenta a octubre de 2014, aumento en el pago de tributos en administraciones de aduana de Cochabamba en 32.3%, Oruro en 26.3%, Tarija en 24.2%, Santa Cruz en 14.5%, Pando en 13.8%, La Paz en 11.4% y Chuquisaca en 2.8%, mientras que Potosí y Beni disminuyen su recaudación en -14.8% y -12.1% respectivamente.

El departamento de Santa Cruz recauda el 43.9% del total de las recaudaciones ordinarias, La Paz el 27.7%, Oruro 10.7%, Cochabamba 9.7%, Tarija 5.7% y Potosí 1.9%, concentrando estos seis departamentos el 99.6% de las recaudaciones ordinarias al mes de octubre de 2014. Las administraciones de aduana que se encuentran en los departamentos de Chuquisaca, Beni y Pando concentran solamente el 0.4% de las recaudaciones ordinarias.

Participación Porcentual de la Recaudación Ordinaria según Departamento, Enero a Octubre de 2014 (p)

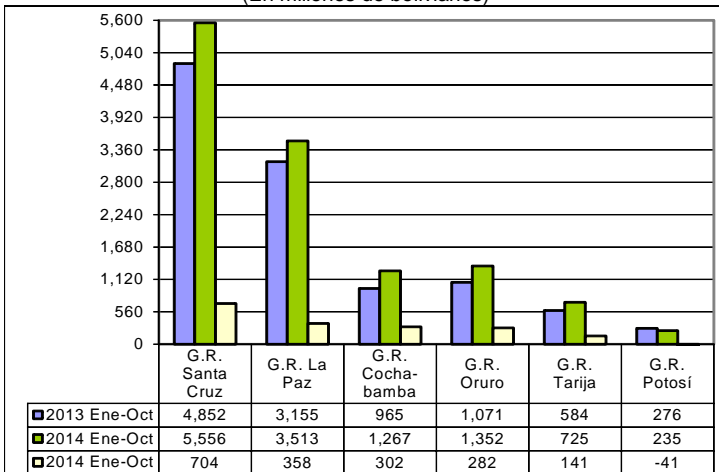


Recaudación Ordinaria según Gerencia Regional ⁶ y Aduana

Recaudación Ordinaria y Diferencia Absoluta Según Gerencia Regional

Enero a Octubre de 2013 y 2014 (p)

(En millones de bolivianos)



Al mes de octubre de 2014, la recaudación ordinaria según Gerencia Regional presenta el siguiente comportamiento: la Gerencia Cochabamba crece en 31.3%, la Gerencia Oruro en 26.3%, la Gerencia Tarija en 24.2% y la Gerencia Santa Cruz se incrementa en 14.5%, mientras que la Gerencia Potosí disminuye la recaudación en -14.8%.

La Gerencia Regional de Santa Cruz concentra el 43.9% de la recaudación a octubre de 2014, la Gerencia La Paz el 27.8% y la Gerencia Oruro el 10.7%, representando las tres gerencias el 82.4 de la recaudación al mes de octubre de 2014.

La diferencia de 1.745 millones de bolivianos registrada entre la recaudación obtenida a octubre de 2014 respecto a la recaudación de similar período de 2013, según Gerencia Regional muestra los siguientes resultados: la Gerencia Regional Santa Cruz registra diferencia de 704 millones de bolivianos, le sigue la Gerencia La Paz con un diferencial de 358 millones de bolivianos, en tercer lugar se encuentra la Gerencia Cochabamba con diferencia de 302 millones de bolivianos, Oruro con 282 millones de bolivianos de diferencia y la Gerencia Tarija con variación absoluta de 141 millones de bolivianos.

⁵ La Recaudación según Departamento, es aquella obtenida a partir de la agregación de la recaudación según aduana de pago en el ámbito geográfico departamental, la cual no considera la residencia del importador.

⁶ La Recaudación según Gerencia Regional, es aquella obtenida a partir de la agregación de la recaudación según aduana de pago en el ámbito administrativo de la Aduana Nacional, la cual no considera la residencia del importador.

Recaudaciones por Importación

5

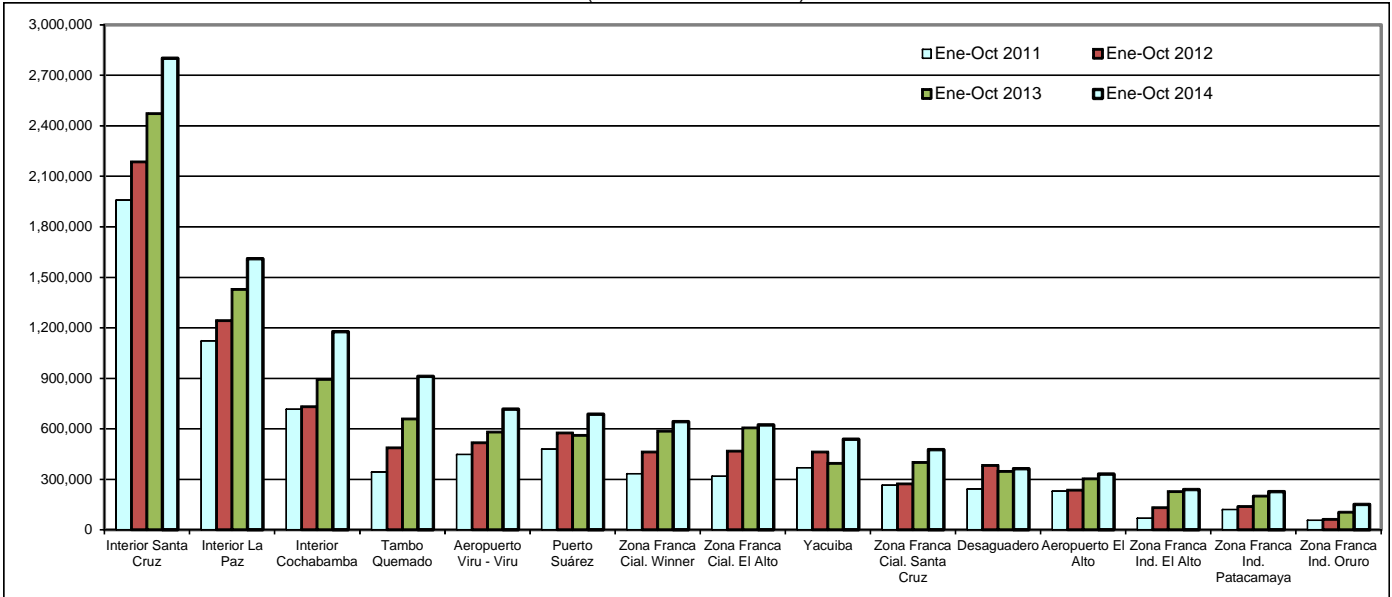
RECAUDACIÓN ORDINARIA SEGÚN GERENCIA REGIONAL Y ADMINISTRACIÓN DE ADUANA, Enero a Octubre de 2009 - 2014 (p)

Gerencia Regional Administración de Aduana	Miles de bolivianos						Variación Porcentual						Participación Porcentual						
	2009 Ene-Oct	2010 Ene-Oct	2011 Ene-Oct	2012 Ene-Oct	2013 Ene-Oct	2014 Ene-Oct	2009 Ene-Oct	2010 Ene-Oct	2011 Ene-Oct	2012 Ene-Oct	2013 Ene-Oct	2014 Ene-Oct	2009 Ene-Oct	2010 Ene-Oct	2011 Ene-Oct	2012 Ene-Oct	2013 Ene-Oct	2014 Ene-Oct	
Total	4,790,897	6,033,839	8,017,428	9,409,055	10,903,157	12,648,529	-18.1	25.9	32.9	17.4	15.9	16.0	100.0	100.0	100.0	100.0	100.0	100.0	
GERENCIA DE LA PAZ	1,257,697	1,655,803	2,128,451	2,627,343	3,155,037	3,512,710	-23.2	31.7	28.5	23.4	20.1	11.3	26.3	27.4	26.5	27.9	28.9	27.8	
Interior La Paz	439,363	599,872	1,122,216	1,242,140	1,428,351	1,611,383	-8.0	36.5	87.1	10.7	15.0	12.8	9.2	9.9	14.0	13.2	13.1	12.7	
Aeropuerto El Alto	168,207	212,850	230,180	236,285	302,792	330,854	-8.5	26.5	8.1	2.7	28.1	9.3	3.5	3.5	2.9	2.5	2.8	2.6	
Zona Franca Cial. El Alto	347,312	414,228	319,331	467,363	606,012	623,721	-14.4	19.3	-22.9	46.4	29.7	2.9	7.2	6.9	4.0	5.0	5.6	4.9	
Charaña	28,034	35,872	16,048	20,985	15,946	20,257	-43.3	28.0	-55.3	30.8	-24.0	27.0	0.6	0.6	0.2	0.2	0.1	0.2	
Zona Franca Ind. El Alto	84,525	95,990	69,749	131,225	226,798	238,884	-67.6	13.4	-27.3	88.1	72.8	5.8	1.8	1.6	0.9	1.4	2.1	1.9	
Guayaramerin	6,188	6,895	4,312	6,178	11,100	9,761	815.2	11.8	-37.5	43.3	79.7	-12.1	0.1	0.1	0.1	0.1	0.1	0.1	
Desaguadero	102,097	187,791	243,701	382,407	347,450	363,165	45.8	83.9	29.8	56.9	-9.1	4.5	2.1	3.1	3.0	4.1	3.2	2.9	
Zona Franca Cial. Desaguadero	40,009	28,820	2				-9.9	-28.0					0.8	0.5	0.0				
Interior Cobija		91	181	556	601	746			98.1	207.0	8.0	24.1		0.0	0.0	0.0	0.0	0.0	
Zona Franca Cial. Cobija	28	102	243	77	545	558	-96.0	265.9	137.9	-68.2	605.1	2.3	0.0	0.0	0.0	0.0	0.0	0.0	
Postal La Paz	650	675	1,067	1,291	1,530	1,224	-2.8	3.9	58.0	21.1	18.4	-20.0	0.0	0.0	0.0	0.0	0.0	0.0	
Zona Franca Cial. Guayaramerin	70	19					-75.8	-73.1					0.0	0.0					
Zona Franca Ind. Patacamaya	41,234	72,698	121,421	138,834	200,500	227,107	-71.1	76.3	67.0	14.3	44.4	13.3	0.9	1.2	1.5	1.5	1.8	1.8	
Zona Franca Cial. Patacamaya					13,414	84,050												0.1	0.7
GERENCIA DE ORURO	346,980	416,425	662,687	877,367	1,070,752	1,352,300	-32.8	20.0	59.1	32.4	22.0	26.3	7.2	6.9	8.3	9.3	9.8	10.7	
Interior Oruro	28,447	57,908	113,821	118,837	126,710	124,752	-47.6	103.6	96.6	4.4	6.6	-1.5	0.6	1.0	1.4	1.3	1.2	1.0	
Zona Franca Cial. Oruro	48,347	68,553	77,299	93,254	105,421	109,807	-6.1	41.8	12.8	20.6	13.0	4.2	1.0	1.1	1.0	1.0	1.0	0.9	
Zona Franca Ind. Oruro	51,686	49,652	56,795	61,650	105,776	151,253	-60.3	-3.9	14.4	8.5	71.6	43.0	1.1	0.8	0.7	0.7	1.0	1.2	
Tambo Quemado	166,714	183,747	344,165	486,387	659,570	912,042	-25.0	10.2	87.3	41.3	35.6	38.3	3.5	3.0	4.3	5.2	6.0	7.2	
Pisaga	51,785	56,566	70,607	117,239	73,277	54,447	-10.2	9.2	24.8	66.0	-37.5	-25.7	1.1	0.9	0.9	1.2	0.7	0.4	
GERENCIA DE POTOSI	229,782	228,269	211,708	237,462	276,271	235,354	4.2	-0.7	-7.3	12.2	16.3	-14.8	4.8	3.8	2.6	2.5	2.5	1.9	
Interior Potosí	25,964	28,160	52,964	38,772	24,590	26,412	18.1	8.5	88.1	-26.8	-36.6	7.4	0.5	0.5	0.7	0.4	0.2	0.2	
Avaroa	116,721	101,854	91,671	111,780	172,348	107,949	8.8	-12.7	-10.0	21.9	54.2	-37.4	2.4	1.7	1.1	1.2	1.6	0.9	
Apacheta	143	308	294	591	425	298	-63.8	115.7	-4.6	100.9	-28.1	-29.8	0.0	0.0	0.0	0.0	0.0	0.0	
Villazón	82,946	94,424	66,778	86,319	78,908	100,696	0.2	13.8	-29.3	29.3	-8.6	27.6	1.7	1.6	0.8	0.9	0.7	0.8	
Zona Franca Cial. Villazón	4,008	3,523					-49.8	-12.1					0.1	0.1					
GERENCIA DE COCHABAMBA	514,792	578,949	774,862	817,241	965,050	1,266,886	-33.6	12.5	33.8	5.5	18.1	31.3	10.7	9.6	9.7	8.7	8.9	10.0	
Interior Cochabamba	285,742	372,179	717,996	731,356	893,634	1,176,561	-20.0	30.2	92.9	1.9	22.2	31.7	6.0	6.2	9.0	7.8	8.2	9.3	
Zona Franca Cial. Cochabamba	107,863	103,901	99	93	19	59	-18.0	-3.7	-99.9	-5.9	-79.2	206.7	2.3	1.7	0.0	0.0	0.0	0.0	
Zona Franca Ind. Cochabamba	78,485	46,272	39	106			-67.5	-41.0	-99.9	173.9			1.6	0.8	0.0	0.0			
Aeropuerto Cochabamba	24,393	25,981	31,561	33,700	35,638	53,263	0.9	6.5	21.5	6.8	5.7	49.5	0.5	0.4	0.4	0.4	0.3	0.4	
Interior Sucre	16,998	29,723	24,325	50,768	34,575	35,533	-10.5	74.9	-18.2	108.7	-31.9	2.8	0.4	0.5	0.3	0.5	0.3	0.3	
Postal Cochabamba	1,310	893	843	1,219	1,184	1,468	-3.6	-31.8	-5.7	44.7	-2.8	24.0	0.0	0.0	0.0	0.0	0.0	0.0	
GERENCIA DE SANTA CRUZ	2,208,977	2,882,183	3,755,234	4,271,484	4,851,861	5,555,994	-7.4	30.5	30.3	13.7	13.6	14.5	46.1	47.8	46.8	45.4	44.5	43.9	
Interior Santa Cruz	782,952	1,203,139	1,959,576	2,185,069	2,473,254	2,800,698	0.7	53.7	62.9	11.5	13.2	13.2	16.3	19.9	24.4	23.2	22.7	22.1	
Zona Franca Cial. Santa Cruz	306,911	274,180	266,073	273,066	400,867	475,831	0.0	-10.7	-3.0	2.6	46.8	18.7	6.4	4.5	3.3	2.9	3.7	3.8	
Aeropuerto Viru - Viru	274,413	385,671	448,809	517,174	580,197	716,818	-1.7	40.5	16.4	15.2	12.2	23.5	5.7	6.4	5.6	5.5	5.3	5.7	
Zona Franca Cial. Puerto Suárez	100,999	115,741	75,700	86,044	76,810	88,221	1.1	14.6	-34.6	13.7	-10.7	14.9	2.1	1.9	0.9	0.9	0.7	0.7	
Zona Franca Ind. Puerto Suárez	831	1,220	1,763	2,232	2,480	3,030	-72.7	46.8	44.5	26.6	11.1	22.2	0.0	0.0	0.0	0.0	0.0	0.0	
Puerto Suárez	25,558	74,808	479,508	576,300	562,299	687,933	-49.6	192.7	541.0	20.2	-2.4	22.3	0.5	1.2	6.0	6.1	5.2	5.4	
Arroyo Concepción				784	602							-23.2				0.0		0.0	
Zona Franca Cial. Puerto Aguirre	110,228	155,144	27,172	13,725		78	-45.5	40.7	-82.5	-49.5			2.3	2.6	0.3	0.1		0.0	
San Matías	4,376	7,090	3,294	8,900	6,445	2,448	-50.9	62.0	-53.5	170.2	-27.6	-62.0	0.1	0.1	0.0	0.1	0.1	0.0	
Zona Franca Cial. San Matías	7,628	1,342	28				217.5	-82.4	-97.9				0.2	0.0	0.0				
Postal Santa Cruz	326	859	597	1,305	981	1,071	-0.3	163.4	-30.5	118.5	-24.8	9.3	0.0	0.0	0.0	0.0	0.0	0.0	
Zona Franca Cial. Winner	552,805	530,951	332,630	463,068	586,110	643,032	-4.0	-4.0	-37.4	39.2	26.6	9.7	11.5	8.8	4.1	4.9	5.4	5.1	
Zona Franca Ind. Winner	35,074	54,540	42,885	34,357	38,685	41,267	-49.7	55.5	-21.4	-19.9	12.6	6.7	0.7	0.9	0.5	0.4	0.4	0.3	
Zona Franca Ind. Santa Cruz	6,877	77,498	117,199	110,245	122,948	94,965	-31.6	1,026.9	51.2	-5.9	11.5	-22.8	0.1	1.3	1.5	1.2	1.1	0.8	
GERENCIA DE TARIJA	232,669	272,210	484,486	578,157	584,185	725,285	-25.5	17.0	78.0	19.3	1.0	24.2	4.9	4.5	6.0	6.1	5.4	5.7	
Yacuiba	133,711	174,913	368,745	462,534	395,734	539,096	-29.9	30.8	110.8	25.4	-14.4	36.2	2.8	2.9	4.6	4.9	3.6	4.3	
Interior Tarija	25,980	29,508	52,121	58,355	57,231	51,048	-6.5	13.7	76.6	12.0	-1.9	-10.8	0.5	0.5	0.7	0.6	0.5	0.4	
Bermejo	19,643	14,195	21,699	25,134	30,548	46,640	-44.6	-27.7	52.9	15.8	21.5	52.7	0.4	0.2	0.3	0.3	0.3	0.4	
Zona Franca Cial. Yacuiba	52,982	53,458	41,340	25,168	30,230	26,180	-9.3	0.9	-22.7	-39.1	20.1	-13.4	1.1	0.9	0.5	0.3	0.3	0.2	
Villamontes	373	136	581	6,965	70,442	62,322	58.4	-63.6	328.1	1,098.7	911.4	-11.5	0.0	0.0	0.0	0.1	0.6	0.5	

La información corresponde a la recaudación por importación según aduana de pago y jurisdicción geográfica de la Gerencia Regional

Recaudaciones por Importación

Recaudación Ordinaria Según Principales Administraciones Aduaneras, Enero a Octubre de 2011 – 2014 (p)
(En miles de bolivianos)



La Gerencia Cochabamba incrementa la recaudación en las aduanas de Zona Franca Cial. Cochabamba en 206.7%, Aeropuerto Cochabamba en 49.5%, Interior Cochabamba en 31.7%, Postal Cochabamba en 24% e Interior Sucre en 2.8%.

La Gerencia Regional Oruro registra incremento en la aduana de Zona Franca Ind. Oruro en 43%, Tambo Quemado en 38.3% y Zona Franca Cial. Oruro en 4.2%.

La Gerencia Regional Tarija presenta incremento en las aduanas de: Bermejo en 52.7% y Yacuiba en 36.2%.

La Gerencia Regional Santa Cruz presenta incremento en la recaudación de las aduanas de: Aeropuerto Viru – Viru en 23.5%, Puerto Suárez en 22.3%, Zona Franca Ind. Puerto Suárez en 22.2%, Zona Franca Cial. Santa Cruz en 18.7%, Zona Franca Cial. Puerto Suárez en 14.9%, Interior Santa Cruz en 13.2%, Zona Franca Cial. Winner en 9.7%, Postal Santa Cruz en 9.3% y Zona Franca Ind. Winner en 6.7%.

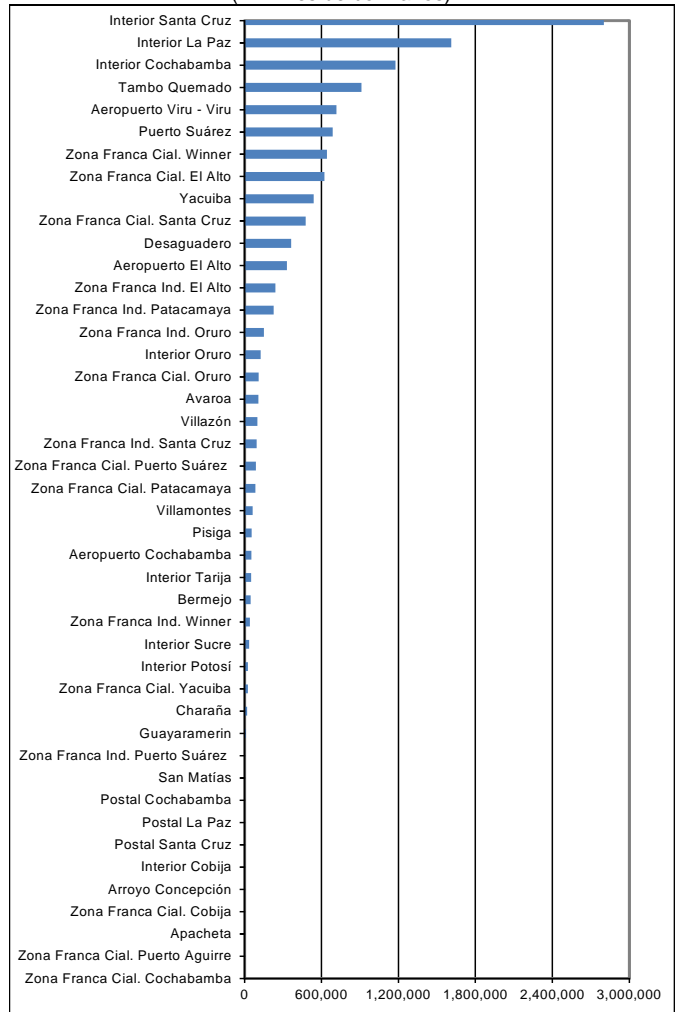
Presentan incremento en la recaudación en la Gerencia Regional La Paz las aduanas de: Zona Franca Cial. Patacamaya en 526.6%, Charaña en 27%, Interior Cobija en 24.1%, Zona Franca Ind. Patacamaya en 13.3%, Interior La Paz en 12.8%, Aeropuerto El Alto en 9.3%, Zona Franca Ind. El Alto en 5.8%, Desaguadero en 4.5%, Zona Franca Cial. El Alto en 2.9% y Zona Franca Cial. Cobija en 2.3%.

En la Gerencia Regional Potosí se registra incremento en la recaudación en la aduana de Villazón en 27.6% e Interior Potosí en 7.4%.

A octubre de 2014, quince aduanas concentran el 90.9% de la recaudación ordinaria, según orden de importancia son: **Interior Santa Cruz** que recauda el 22.1%, **Interior La Paz** 12.7%, **Interior Cochabamba** 9.3%, **Tambo Quemado** el 7.2%, **Aeropuerto Viru Viru** 5.7%, **Puerto Suárez** 5.4%, **Zona Franca Cial. Winner** 5.1%, **Zona Franca Cial. El Alto** el 4.9%, **Yacuiba** 4.3%, **Zona Franca Cial. Santa Cruz** 3.8%, **Desaguadero** 2.9%, **Aeropuerto El Alto** 2.6%, **Zona Franca Ind. El Alto** 1.9% **Zona Franca Ind. Patacamaya** el 1.8% y **Zona Franca Ind. Oruro** 1.2%.

Al mes de octubre de 2014, de las 44 administraciones de aduana que registraron información de recaudación aduanera, 31 aduanas presentan tasa de variación positiva, 12 aduanas registran tasa de variación negativa y una aduana no muestra variación porque no registró recaudación en similar período del 2013.

Recaudación Ordinaria según Administración Aduanera
Enero a Octubre de 2014 (p)
(En miles de bolivianos)



Recaudación Ordinaria según Tipo de Aduana ⁷

RECAUDACIÓN ORDINARIA SEGÚN TIPO DE ADMINISTRACIÓN ADUANERA
Enero a Octubre de 2009 - 2014 (p)

Tipo de Administración	2009 Ene-Oct	2010 Ene-Oct	2011 Ene-Oct	2012 Ene-Oct	2013 Ene-Oct	2014 Ene-Oct
Miles de bolivianos						
Total	4,790,897	6,033,839	8,017,428	9,409,055	10,903,157	12,648,529
Aduanas Interiores	1,605,425	2,320,580	4,043,199	4,425,853	5,038,946	5,827,133
Grandes	1,508,057	2,175,190	3,799,788	4,158,565	4,795,239	5,588,643
Medianas	97,368	145,299	243,230	266,732	243,106	237,745
Pequeñas		91	181	556	601	746
Aduanas de Frontera	738,269	938,598	1,711,404	2,291,720	2,425,275	2,907,653
Occidente	465,494	566,137	766,485	1,119,389	1,269,015	1,458,157
Oriente	36,102	88,793	487,115	591,378	580,628	700,743
Sur	236,673	283,667	457,804	580,952	575,632	748,753
Zonas Francas	1,977,903	2,147,732	1,549,768	1,900,508	2,516,614	2,809,043
Zonas Francas Comerciales	1,679,189	1,749,963	1,139,918	1,421,859	1,819,427	2,051,538
Zonas Francas Industriales	298,713	397,769	409,851	478,648	697,187	757,505
Aeropuertos	467,014	624,502	710,549	787,159	918,627	1,100,936
Aduanas Postales	2,286	2,427	2,506	3,815	3,694	3,764

Variación Porcentual con Relación a Similar Período del Año Anterior

Total	-18.1	25.9	32.9	17.4	15.9	16.0
Aduanas Interiores	-7.5	44.5	74.2	9.5	13.9	15.6
Grandes	-6.5	44.2	74.7	9.4	15.3	16.5
Medianas	-20.9	49.2	67.4	9.7	-8.9	-2.2
Pequeñas			98.1	207.0	8.0	24.1
Aduanas de Frontera	-15.8	27.1	82.3	33.9	5.8	19.9
Occidente	-8.2	21.6	35.4	46.0	13.4	14.9
Oriente	-40.2	146.0	448.6	21.4	-1.8	20.7
Sur	-23.4	19.9	61.4	26.9	-0.9	30.1
Zonas Francas	-28.0	8.6	-27.8	22.6	32.4	11.6
Zonas Francas Comerciales	-11.0	4.2	-34.9	24.7	28.0	12.8
Zonas Francas Industriales	-65.2	33.2	3.0	16.8	45.7	8.7
Aeropuertos	-4.1	33.7	13.8	10.8	16.7	19.8
Aduanas Postales	-2.9	6.2	3.3	52.2	-3.2	1.9

Participación Porcentual

Total	100.0	100.0	100.0	100.0	100.0	100.0
Aduanas Interiores	33.5	38.5	50.4	47.0	46.2	46.1
Grandes	31.5	36.0	47.4	44.2	44.0	44.2
Medianas	2.0	2.4	3.0	2.8	2.2	1.9
Pequeñas		0.0	0.0	0.0	0.0	0.0
Aduanas de Frontera	15.4	15.6	21.3	24.4	22.2	23.0
Occidente	9.7	9.4	9.6	11.9	11.6	11.5
Oriente	0.8	1.5	6.1	6.3	5.3	5.5
Sur	4.9	4.7	5.7	6.2	5.3	5.9
Zonas Francas	41.3	35.6	19.3	20.2	23.1	22.2
Zonas Francas Comerciales	35.0	29.0	14.2	15.1	16.7	16.2
Zonas Francas Industriales	6.2	6.6	5.1	5.1	6.4	6.0
Aeropuertos	9.7	10.3	8.9	8.4	8.4	8.7
Aduanas Postales	0.0	0.0	0.0	0.0	0.0	0.0

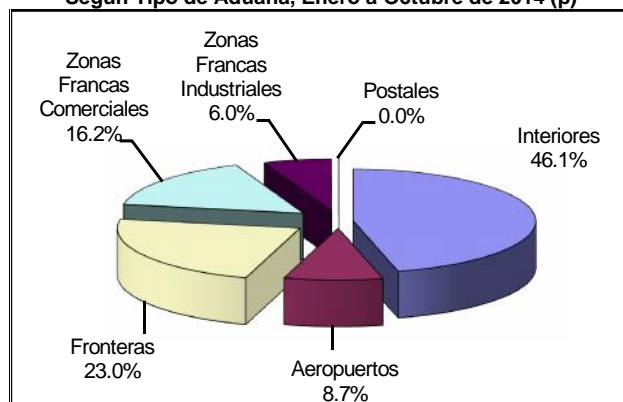
La información corresponde a la recaudación por importación según aduana de pago y no se refiere a la residencia del importador

Por tipo de administración aduanera a octubre de 2014 se registran los siguientes resultados: las aduanas de frontera crecen en 19.9%, las aduanas de Aeropuerto crecen en 19.8%, las aduanas interiores en 15.6%, las zonas francas comerciales en 12.8%, las Zonas francas industriales incrementan la recaudación en 8.7% y las aduana postales el 1.9%.

En el mismo período de análisis se presenta la siguiente composición en cuanto a la recaudación ordinaria por tipo de administración aduanera: **las aduanas interiores generan el 46.1%**, las aduanas de frontera el 23%, las zonas francas el 22.2%, las aduanas de aeropuerto el 8.7% y las aduanas postales menos del 0.1%.

Dentro las aduanas interiores, las grandes que corresponden a Interior Santa Cruz, Interior La Paz e Interior Cochabamba representan el 44.2% del total y crecen en 16.5%, por el contrario las aduanas interiores que son medianas disminuyen en -2.2%. Las aduanas interiores pequeñas registran incremento en la recaudación en 24.1%, pero su participación en la recaudación es menor al 0.1%. Las aduanas de frontera según ubicación geográfica, alcanzan los siguientes resultados, las del sur registran incremento en la recaudación a octubre de 2014 en 30.1%, las aduana de occidente aumentan en 14.9% y las aduanas de oriente en 20.7%.

Participación Porcentual de la Recaudación Ordinaria Según Tipo de Aduana, Enero a Octubre de 2014 (p)



Recaudación Ordinaria según Capítulo de la NANDINA ⁸

La recaudación ordinaria según capítulo de la NANDINA presenta el siguiente comportamiento: la importación del Capítulo 87 de Vehículos automóviles, tractores y demás vehículos terrestres y sus partes alcanza a 2.351 millones de bolivianos de recaudación y tasa de crecimiento de 15.2% respecto similar período de 2013; en segundo lugar está la importación del Capítulo 27 de Combustibles minerales, aceites minerales y productos de su destilación que presenta recaudación de 1.895 millones de bolivianos y tasa de variación de 44.9%, en tercer lugar se encuentra la importación del Capítulo 84 de Máquinas, aparatos y artefactos mecánicos y sus partes que presenta recaudación de 1.721 millones de bolivianos y tasa de variación de 8%, en cuarto lugar se encuentra la importación del Capítulo 85 de Máquinas, aparatos y material eléctrico y sus partes con una recaudación de 789 millones de bolivianos y registra tasa de variación de 19.3%, en quinto lugar esta el Capítulo 72 de Fundición, hierro y acero que recauda 522 millones de bolivianos y presenta tasa de variación de 19.8%, le sigue la importación del Capítulo 73 de Manufacturas de fundición, hierro o acero que recauda 489 millones de bolivianos y registra tasa de variación de 34.8%. Los seis capítulos de la NANDINA descritos concentran a octubre de 2014 el 61.4% de la recaudación ordinaria.

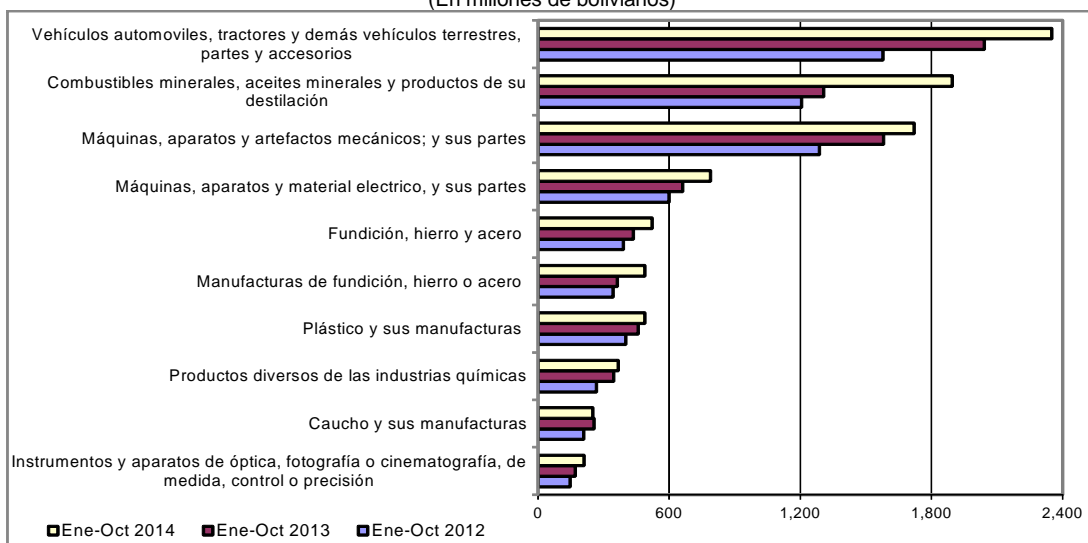
⁷ **La Recaudación según Tipo de Aduana**, es aquella obtenida a partir de la agregación de la recaudación según aduana de pago en el ámbito de la categorización de las aduanas, la cual no considera la residencia del importador. Las aduanas interiores se subdividen en grandes que comprende a las aduanas interiores de Santa Cruz, La Paz y Cochabamba y resto de aduanas interiores. Las aduanas de frontera se subdividen según el área geográfica en frontera occidental, frontera oriental y en frontera sur.

⁸ **NANDINA**, constituye la Nomenclatura Arancelaria Común de la Comunidad Andina y está basada en el Sistema Armonizado de designación y Codificación de Mercancías. El código numérico de la NANDINA está compuesto de ocho dígitos, los dos primeros identifican el Capítulo, los cuatro dígitos la Partida, los seis dígitos la Sub partida del Sistema Armonizado y los ocho dígitos la Sub partida Subregional. Las secciones agrupan capítulos de la NANDINA.

Recaudaciones por Importación

Recaudación Ordinaria según Principal Capítulo de la NANDINA, Enero a Octubre de 2011 - 2014 (p)

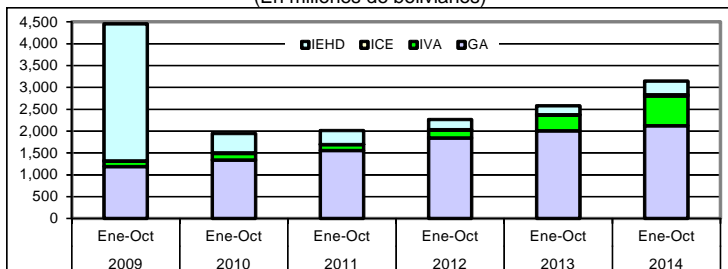
Cod	Capítulo de la NANDINA	Miles de bolivianos				Participación %				Variación %		
		2011	2012	2013	2014	2011	2012	2013	2014	2012	2013	2014
		Ene-Oct	Ene-Oct	Ene-Oct	Ene-Oct	Ene-Oct	Ene-Oct	Ene-Oct	Ene-Oct	Ene-Oct	Ene-Oct	Ene-Oct
	Total	8,017,428	9,409,260	10,903,157	12,648,529	100.0	100.0	100.0	100.0	17.4	15.9	16.0
87	Vehículos automoviles, tractores, velocipedos y demas vehiculos terrestres, sus partes y accesorios	1,203,147	1,578,531	2,041,427	2,351,038	15.0	16.8	18.7	18.6	31.2	29.3	15.2
27	Combustibles minerales, aceites minerales y productos de su destilación; materias bituminosas; ceras minerales	819,029	1,205,969	1,307,547	1,894,569	10.2	12.8	12.0	15.0	47.2	8.4	44.9
84	Reactores nucleares, calderas, maquinas, aparatos y artefactos mecanicos; partes de estas maquinas o aparatos	1,212,088	1,288,032	1,581,450	1,721,135	15.1	13.7	14.5	13.6	6.3	22.8	8.8
85	Máquinas, aparatos y material eléctrico, y sus partes; aparatos de grabación o reproducción de sonido, aparatos de grabación o reproducción de imagen y sonido en televisión, y las partes y accesorios de estos	566,183	599,737	661,762	789,236	7.1	6.4	6.1	6.2	5.9	10.3	19.3
72	Fundición, hierro y acero	379,233	390,483	435,838	522,171	4.7	4.1	4.0	4.1	3.0	11.6	19.8
73	Manufacturas de fundición, hierro o acero	348,285	343,736	362,932	489,393	4.3	3.7	3.3	3.9	-1.3	5.6	34.8
39	Plástico y sus manufacturas	352,136	401,075	458,746	488,726	4.4	4.3	4.2	3.9	13.9	14.4	6.5
38	Productos diversos de las industrias químicas	236,711	267,267	346,982	366,999	3.0	2.8	3.2	2.9	12.9	29.8	5.8
40	Caucho y sus manufacturas	144,694	208,685	256,898	250,698	1.8	2.2	2.4	2.0	44.2	23.1	-2.4
90	Instrumentos y aparatos de óptica, fotografía o cinematografía, de medida, control o precisión; instrumentos y aparatos médicoquirúrgicos; partes y accesorios de estos instrumentos o aparatos	126,352	147,225	170,280	210,061	1.6	1.6	1.6	1.7	16.5	15.7	23.4
30	Productos farmacéuticos	134,063	155,674	176,120	188,703	1.7	1.7	1.6	1.5	16.1	13.1	7.1
48	Papel y cartón; manufacturas de pasta de celulosa, de papel o cartón	176,706	143,005	162,725	174,700	2.2	1.5	1.5	1.4	-19.1	13.8	7.4
10	Cereales	60,490	45,806	65,716	161,079	0.8	0.5	0.6	1.3	-24.3	43.5	145.1
94	Muebles; mobiliario médicoquirúrgico; artículos de cama y similares; aparatos de alumbrado no expresados ni comprendidos en otra parte; anuncios, letreros y placas indicadoras luminosas y artículos similares	87,818	117,263	129,901	158,352	1.1	1.2	1.2	1.3	33.5	10.8	21.9
64	Calzado, polainas y artículos análogos; partes de estos artículos	113,099	142,347	150,777	152,965	1.4	1.5	1.4	1.2	25.9	5.9	1.5
33	Aceites esenciales y resinoides; preparaciones de perfumería, de tocador o de cosmética	113,257	129,689	148,411	141,749	1.4	1.4	1.4	1.1	14.5	14.4	-4.5
21	Preparaciones alimenticias diversas	95,927	111,436	144,882	139,612	1.2	1.2	1.3	1.1	16.2	30.0	-3.6
22	Bebidas, líquidos alcohólicos y vinagre	74,195	134,827	151,732	113,934	0.9	1.4	1.4	0.9	81.7	12.5	-24.9
19	Preparaciones a base de cereales, harina, almidón, fécula o leche; productos de pastelería	62,235	66,099	99,315	110,087	0.8	0.7	0.9	0.9	6.2	50.3	10.8
11	Productos de la molinería; malta; almidón y fécula; inulina; gluten de trigo	96,450	110,800	68,644	97,180	1.2	1.2	0.6	0.8	14.9	-38.0	41.6
96	Manufacturas diversas	28,564	79,764	85,565	95,785	0.4	0.8	0.8	0.8	179.2	7.3	11.9
29	Productos químicos orgánicos	81,097	87,723	94,955	94,108	1.0	0.9	0.9	0.7	8.2	8.2	-0.9
62	Prendas y complementos (accesorios), de vestir, excepto los de punto	72,326	94,264	89,278	86,756	0.9	1.0	0.8	0.7	30.3	-5.3	-2.8
32	Extractos curtientes o tintóreos; taninos y sus derivados; pigmentos y demás materias colorantes; pinturas y barnices; mastiques; tintas	72,023	79,991	84,626	84,106	0.9	0.9	0.8	0.7	11.1	5.8	-0.6
61	Prendas y complementos (accesorios), de vestir, de punto	64,852	80,862	82,111	79,412	0.8	0.9	0.8	0.6	24.7	15	-3.3
76	Aluminio y sus manufacturas	42,772	46,179	68,318	71,934	0.5	0.5	0.6	0.6	8.0	47.9	5.3
95	Juquetes, juegos y artículos para recreo o deporte; sus partes y accesorios	56,319	61,908	67,388	71,696	0.7	0.7	0.6	0.6	9.9	8.9	6.4
82	Herramientas y útiles, artículos de cuchillería y cubiertos de mesa, de metal común; partes de estos artículos, de metal común	53,916	72,711	70,337	70,561	0.7	0.8	0.6	0.6	34.9	-3.3	0.3
55	Fibras sintéticas o artificiales discontinuas	78,212	71,852	71,186	66,988	1.0	0.8	0.7	0.5	-8.1	-0.9	-5.9
	Resto	1,065,252	1,146,319	1,267,308	1,404,798	13.3	12.2	11.6	11.1	7.6	10.6	10.8

Recaudación Ordinaria según Principal Capítulo de la NANDINA, Enero a Octubre de 2012 - 2014 (p)
(En millones de bolivianos)

Agregando a los seis capítulos anteriores la recaudación obtenida por importaciones del capítulo 39 de Plástico y sus manufacturas con una participación de 3.9%, la importación del Capítulo 38 de Productos diversos de las industrias químicas con participación del 2.9%, la importación del Capítulo 40 referido a Caucho y sus manufacturas que representa el 2% y la importación del Capítulo 90 de Instrumentos y aparatos de óptica, fotografía o cinematografía, de medida, control o precisión con una representación del 1.7%, se alcanza a cubrir el 70.2% de la recaudación ordinaria registrada a octubre de 2014.

Recaudación Liberada⁹ del Pago de Tributos

Recaudación Liberada Según Impuesto, Enero a Octubre de 2009 – 2014 (p)
(En millones de bolivianos)



RECAUDACIÓN LIBERADA SEGÚN ACUERDO PREFERENCIAL Y DISPOSICIÓN LIBERATORIA, Enero a Octubre de 2010 - 2014 (p)

Acuerdo Preferencial y Disposición Liberatoria	2010 Ene-Oct	2011 Ene-Oct	2012 Ene-Oct	2013 Ene-Oct	2014 Ene-Oct
Miles de bolivianos					
Total	1,945,969	2,012,953	2,267,660	2,580,472	3,144,718
Acuerdo Preferencial	1,183,860	1,524,680	1,772,531	1,884,327	1,963,394
Acuerdo Agropecuario N° 2 (A)	4,555	6,101	10,779	8,132	5,648
Chile (ACE 22)	43,417	51,363	60,722	68,337	64,861
Venezuela (ACEBOLVE)				951	1,332
México (ACE 31)	32,876				
México (ACE 66)	14,232	61,559	67,253	87,138	93,988
Mercosur (ACE 36)	773,474	1,027,707	1,176,712	1,227,165	1,277,631
Cuba (ACE 47)	325	85	1,127	481	1,259
Cuba/Chile (ARPAR4)				123	110
Comunidad Andina	314,917	377,783	455,229	492,000	518,566
Donaciones	24,684	49,926	26,385	20,066	40,136
Exoneraciones	737,425	438,347	468,744	676,079	1,141,188
Sector Diplomático	15,410	14,474	14,173	13,809	9,379
Ministerio de Economía y F.P.	103,230	23,959	163,205	387,161	371,936
Organismos Internacionales	10,534	3,149	1,960	2,645	1,530
YPFB	542,493	316,718	230,440	207,545	686,825
Otras Exoneraciones	65,758	80,047	58,967	64,919	71,517

	Variación Porcentual con Relación a Similar Periodo del Año Anterior				
Total	-56.3	3.4	12.7	13.8	21.9
Acuerdo Preferencial	28.9	28.8	16.3	6.3	4.2
Acuerdo Agropecuario N° 2 (A)	34.0	33.9	76.7	-24.6	-30.5
Chile (ACE 22)	13.9	18.3	18.2	12.5	-5.1
Venezuela (ACEBOLVE)					40.0
México (ACE 31)	-19.8				
México (ACE 66)		332.5	9.3	29.6	7.9
Mercosur (ACE 36)	33.1	32.9	14.5	4.3	4.1
Cuba (ACE 47)	126.1	-74.0	1,232.0	-57.3	161.8
Cuba/Chile (ARPAR4)					-10.1
Comunidad Andina	23.7	20.0	20.5	8.1	5.4
Donaciones	47.9	102.3	-47.2	-23.9	100.0
Exoneraciones	-79.1	-40.6	6.9	44.2	68.8
Sector Diplomático	-5.2	-6.1	-2.1	-2.6	-32.1
Ministerio de Economía y F.P.	9.0	-76.8	581.2	137.2	-3.9
Organismos Internacionales	4.3	-70.1	-37.8	35.0	-42.1
YPFB	-83.8	-41.6	-27.2	-9.9	230.9
Otras Exoneraciones	46.3	21.7	-26.3	10.1	10.2

	Participación Porcentual				
Total	100.0	100.0	100.0	100.0	100.0
Acuerdo Preferencial	60.8	75.7	78.2	73.0	62.4
Acuerdo Agropecuario N° 2 (A)	0.2	0.3	0.5	0.3	0.2
Chile (ACE 22)	2.2	2.6	2.7	2.6	2.1
Venezuela (ACEBOLVE)				0.0	0.0
México (ACE 31)	1.7				
México (ACE 66)	0.7	3.1	3.0	3.4	3.0
Mercosur (ACE 36)	39.7	51.1	51.9	47.6	40.6
Cuba (ACE 47)	0.0	0.0	0.0	0.0	0.0
Cuba/Chile (ARPAR4)					0.0
Comunidad Andina	16.2	18.8	20.1	19.1	16.5
Donaciones	1.3	2.5	1.2	0.8	1.3
Exoneraciones	37.9	21.8	20.7	26.2	36.3
Sector Diplomático	0.8	0.7	0.6	0.5	0.3
Ministerio de Economía y F.P.	5.3	1.2	7.2	15.0	11.8
Organismos Internacionales	0.5	0.2	0.1	0.1	0.0
YPFB	27.9	15.7	10.2	8.0	21.8
Otras Exoneraciones	3.4	4.0	2.6	2.5	2.3

RECAUDACIÓN LIBERADA SEGÚN IMPUESTO
Enero a Octubre de 2009 - 2014 (p)

Impuesto	2009 Ene-Oct	2010 Ene-Oct	2011 Ene-Oct	2012 Ene-Oct	2013 Ene-Oct	2014 Ene-Oct
----------	-----------------	-----------------	-----------------	-----------------	-----------------	-----------------

Millones de bolivianos

Total	4,456.5	1,946.0	2,013.0	2,267.7	2,580.5	3,144.7
GA	1,191.0	1,340.4	1,556.6	1,844.2	2,004.5	2,120.4
IVA	119.8	151.6	134.4	186.1	363.3	685.7
ICE	7.1	8.8	5.2	6.9	5.1	25.4
IEHD	3,138.6	445.2	316.7	230.4	207.5	313.3

Variación Porcentual con Relación a Similar Periodo del Año Anterior

Total	199.5	-56.3	3.4	12.7	13.8	21.9
GA	-10.0	12.5	16.1	18.5	8.7	5.8
IVA	-21.6	26.5	-11.3	38.5	95.2	88.8
ICE	-41.8	23.4	-40.8	32.0	-25.5	395.1
IEHD				-28.9	-27.2	50.9

Participación Porcentual

Total	100.0	100.0	100.0	100.0	100.0	100.0
GA	26.7	68.9	77.3	81.3	77.7	67.4
IVA	2.7	7.8	6.7	8.2	14.1	21.8
ICE	0.2	0.5	0.3	0.3	0.2	0.8
IEHD	70.4	22.9	15.7	10.2	8.0	10.0

La recaudación liberada del pago de tributos a octubre de 2014 registra incremento de 21.9%. La recaudación liberada según impuesto presenta los siguientes resultados, el ICE se incrementa en 395.1%, el IVA aumenta en 88.8%, el IEHD en 50.9% y el GA se incrementa en 5.8%. El 67.4% de la recaudación liberada a octubre de 2014 corresponde al GA, el 21.8% al IVA, el 10% al IEHD y el 0.8% al ICE.

Según acuerdo preferencial y disposición liberatoria a octubre de 2014 se tiene la siguiente estructura, los Acuerdos Preferenciales representan el 62.4% de la recaudación liberada, las Exoneraciones -del Sector Diplomático, Ministerio de Economía y Finanzas Públicas, Organismos Internacionales, YPFB y otras exoneraciones- representan el 36.3% y las Donaciones representan el 1.3% del total de recaudación liberada al mes de octubre de 2014.

Dentro de los Acuerdos Preferenciales el **ACE 36 referente al MERCOSUR representa el 40.6% del total de recaudaciones liberadas**, seguida por los trámites acogidos a desgravación con la Comunidad Andina con el 16.5%, el ACE 66 Acuerdo con México con el 3%, el ACE 22 Acuerdo con Chile con el 2.1% y el resto de los acuerdos preferenciales representa menos del 1% de la recaudación liberada entre enero y octubre de 2014.

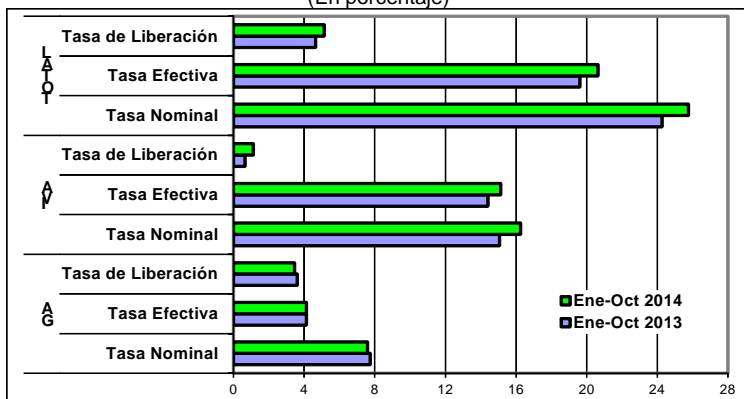
Las exoneraciones de YPFB a octubre de 2014 ascienden a 686.8 millones de bolivianos y registran incremento de 230.9% respecto a similar periodo de 2013.

Por otro lado, la recaudación liberada por trámites que se acogen a la desgravación arancelaria de acuerdos preferenciales se incrementa en 4.2%.

⁹ **Recaudación Liberada.** Es la recaudación que se deja de percibir debido al cumplimiento de acuerdos de desgravación arancelaria, como el Acuerdo de Complementación Económica N° 22 entre Bolivia y Chile (ACE 22); Acuerdo de Complementación Económica N° 31 entre Bolivia y México (ACE 31) y reemplazada por el Acuerdo de Complementación Económica N° 66 entre Bolivia y México (ACE 66) a partir del 7 de junio de 2010; Acuerdo de Complementación Económica N° 36 entre Bolivia y MERCOSUR (ACE 36); Acuerdo de Complementación Económica N° 47 entre Bolivia y Cuba (ACE 47); Desgravación arancelaria a las importaciones de bienes originarios de la Comunidad Andina de Naciones (CAN) ; Acuerdo N° 2 de Alcance Parcial para la liberación y expansión del comercio intra regional de semillas entre Argentina, Bolivia, Brasil, Chile, Colombia, Paraguay, Perú y Uruguay-, con el 100% de preferencia arancelaria (AAPAG-2); y el Acuerdo Regional N° 4 Preferencia Arancelaria Regional -PAR 4- entre Argentina, Bolivia, Brasil, Chile, Colombia, Cuba, Ecuador, México, Paraguay, Perú, Uruguay y Venezuela. Actualmente éste Acuerdo se aplica a las importaciones de Bolivia con Chile y Cuba con el 12% de preferencia arancelaria otorgada por el país (AR PAR4); Acuerdo de Complementación Económica con Venezuela (ACEBOLVE); y la determinación de liberaciones impositivas autorizadas por el Ministerio de Economía y Finanzas Públicas, como las donaciones y las exoneraciones referentes a material monetario, bienes de uso militar y material bélico, material publicitario y otros.

Indicadores de Recaudación por Importaciones ¹⁰

Tasa Efectiva, Tasa de Liberación y Tasa Nominal del GA e IVA
Enero a Octubre de 2013 y 2014 (p)
(En porcentaje)



La tasa efectiva de las recaudaciones por importación de mercaderías, a nivel general entre enero y octubre de 2014 se incrementa en 1.01 puntos porcentuales, es decir, de una tasa efectiva de 19.63% registrada a octubre de 2013 aumenta a 20.64% en similar período de 2014. La tasa efectiva del IVA e ICE aumenta en 0.73 y 0.3 puntos porcentuales, mientras que la tasa efectiva del GA e IEHD, disminuye en -0.01 y -0.01 puntos porcentuales, respectivamente.

Entre enero y octubre de 2014 la tasa de liberación del GA es de 3.46%, del IVA es 1.12%, del ICE es 0.04% y del IEHD es 0.51%, aspecto que determina incremento en 0.46 puntos porcentuales en el IVA, 0.14 puntos porcentuales en el IEHD y 0.03 puntos porcentuales en el ICE, mientras que la tasa de liberación del GA disminuye en -0.15 puntos porcentuales, este comportamiento implica se registre tasa de liberación a nivel general de 5.13%, con un incremento de 0.48 puntos porcentuales respecto a similar período de 2013.

La tasa nominal de las recaudaciones aduaneras a nivel general es de 25.77% a octubre de 2014. El GA registró una tasa de 7.59%, el IVA 16.26%, el ICE 1.37% y el IEHD 0.55%. La tasa nominal del IVA, ICE, e IEHD presentan incremento en 1.19, 0.33 y 0.13 puntos porcentuales respectivamente. Por el contrario, la tasa nominal de GA disminuye en -0.16 puntos porcentuales.

TASA EFECTIVA SEGUN IMPUESTO
Enero a Octubre de 2009 - 2014 (p)

Tipo de Impuesto	2009 Ene-Oct	2010 Ene-Oct	2011 Ene-Oct	2012 Ene-Oct	2013 Ene-Oct	2014 Ene-Oct
Porcentaje						
Total	18.21	19.04	17.56	19.81	19.63	20.64
GA	3.49	3.80	3.68	4.16	4.14	4.13
IVA	13.62	14.23	12.82	14.57	14.41	15.14
ICE	1.00	0.93	1.02	0.96	1.04	1.33
IEHD	0.10	0.08	0.04	0.12	0.05	0.04
Variación Absoluta						
Total	-0.46	0.83	-1.48	2.25	-0.19	1.01
GA	-0.29	0.31	-0.12	0.48	-0.03	-0.01
IVA	0.42	0.61	-1.42	1.76	-0.16	0.73
ICE	-0.63	-0.07	0.09	-0.06	0.07	0.30
IEHD	0.04	-0.02	-0.04	0.08	-0.07	-0.01

TASA DE LIBERACIÓN SEGUN IMPUESTO
Enero a Octubre de 2009 - 2014 (p)

Tipo de Impuesto	2009 Ene-Oct	2010 Ene-Oct	2011 Ene-Oct	2012 Ene-Oct	2013 Ene-Oct	2014 Ene-Oct
Porcentaje						
Total	16.94	6.14	4.10	4.73	4.64	5.13
GA	4.53	4.23	3.17	3.85	3.61	3.46
IVA	0.46	0.48	0.27	0.39	0.65	1.12
ICE	0.03	0.03	0.01	0.01	0.01	0.04
IEHD	11.93	1.41	0.64	0.48	0.37	0.51
Variación Absoluta						
Total	12.72	-10.80	-2.04	0.64	-0.09	0.48
GA	4.04	-0.30	-1.06	0.68	-0.24	-0.15
IVA	0.42	0.02	-0.20	0.11	0.27	0.46
ICE	0.03	0.00	-0.02	0.00	-0.01	0.03
IEHD	11.93	-10.52	-0.76	-0.16	-0.11	0.14

TASA NOMINAL SEGUN IMPUESTO
Enero a Octubre de 2009 - 2014 (p)

Tipo de Impuesto	2009 Ene-Oct	2010 Ene-Oct	2011 Ene-Oct	2012 Ene-Oct	2013 Ene-Oct	2014 Ene-Oct
Porcentaje						
Total	35.15	25.19	21.66	24.55	24.27	25.77
GA	8.02	8.03	6.85	8.01	7.74	7.59
IVA	14.08	14.71	13.09	14.96	15.06	16.26
ICE	1.03	0.96	1.03	0.98	1.04	1.37
IEHD	12.03	1.49	0.68	0.60	0.42	0.55
Variación Absoluta						
Total	11.73	-9.97	-3.53	2.89	-0.28	1.50
GA	0.02	0.01	-1.18	1.16	-0.27	-0.16
IVA	0.39	0.63	-1.62	1.87	0.10	1.19
ICE	-0.65	-0.07	0.07	-0.06	0.07	0.33
IEHD	11.97	-10.54	-0.80	-0.09	-0.18	0.13

¹⁰ Indicadores relacionados a la recaudación por importaciones:

Tasa Efectiva: Muestra el porcentaje que representa la recaudación aduanera respecto del valor CIF de Importación.

$$\text{Tasa Efectiva} = \frac{\text{Recaudación pagada}}{\text{Importación}} * 100$$

Tasa de Liberación: Muestra el porcentaje que representa la recaudación liberada del pago de tributos respecto del valor CIF de importación.

$$\text{Tasa de Liberación} = \frac{\text{Recaudación liberada}}{\text{Importación}} * 100$$

Tasa Nominal: Muestra el porcentaje que representa la recaudación potencial respecto del valor CIF de Importación.

$$\text{Tasa Nominal} = \text{Tasa Efectiva} + \text{Tasa de liberación}$$

Consultas a:

ADUANA NACIONAL DE BOLIVIA - Estudios Económicos y Estadística
Av. 20 de Octubre N° 2038 Teléfono 2152881 Fax 2116763 e-mail: gchavez@aduana.gob.bo

Aduana Nacional

Porque Bolivia Importa... ¡y Exporta!

