

Recaudación Total ¹ para el Tesoro General de la Nación

Al mes de noviembre de 2014 la recaudación total por importación de mercancías registra incremento de 16.1% con relación a similar período de la gestión 2013, esta tasa de crecimiento se explica por el incremento registrado en la recaudación ordinaria al onceavo mes de 2014, toda vez que la recaudación extraordinaria generada por la aplicación del programa de Saneamiento Legal de Tractores y Maquinaria asciende solo a 7.5 millones de bolivianos. Cabe destacar que se registra una recaudación de 1.934 millones de bolivianos más que la recaudación total registrada en similar período de 2013.

RECAUDACIÓN TOTAL, Enero a Noviembre de 2009 - 2014 (p)

Recaudación	2009 Ene-Nov	2010 Ene-Nov	2011 Ene-Nov	2012 Ene-Nov	2013 Ene-Nov	2014 Ene-Nov
Millones de bolivianos						
Recaudación Total	5,421.7	6,789.5	9,642.3	10,588.3	12,049.4	13,984.0
Recaudación Ordinaria	5,421.6	6,789.5	8,910.7	10,490.7	12,047.5	13,976.5
Recaudación Extraordinaria	0.2		731.6	97.6	1.9	7.5
Variación Porcentual con Relación a Similar Período del Año Anterior						
Recaudación Total	-15.7	25.2	42.0	9.8	13.8	16.1
Recaudación Ordinaria	-15.7	25.2	31.2	17.7	14.8	16.0
Recaudación Extraordinaria	-96.8			-86.7	-98.1	301.1

Recaudación Ordinaria ²

RECAUDACIÓN ORDINARIA SEGÚN IMPUESTO Enero a Noviembre de 2009 - 2014 (p)

Impuesto	2009 Ene-Nov	2010 Ene-Nov	2011 Ene-Nov	2012 Ene-Nov	2013 Ene-Nov	2014 Ene-Nov
Millones de bolivianos						
Total	5,421.6	6,789.5	8,910.7	10,490.7	12,047.5	13,976.5
GA	1,042.3	1,370.0	1,836.2	2,201.0	2,540.6	2,800.9
IVA	4,031.8	5,055.5	6,660.7	7,723.8	8,846.3	10,228.5
ICE	318.2	335.6	392.0	508.7	633.0	920.7
IEHD	29.3	28.5	21.7	57.2	27.6	26.4
Variación Porcentual con Relación a Similar Período del Año Anterior						
Total	-15.7	25.2	31.2	17.7	14.8	16.0
GA	-19.3	31.4	34.0	19.9	15.4	10.2
IVA	-11.6	25.4	31.8	16.0	14.5	15.6
ICE	-42.8	5.5	16.8	29.8	24.4	45.5
IEHD	42.4	-2.6	-23.7	163.0	-51.8	-4.4
Participación Porcentual						
Total	100.0	100.0	100.0	100.0	100.0	100.0
GA	19.2	20.2	20.6	21.0	21.1	20.0
IVA	74.4	74.5	74.7	73.6	73.4	73.2
ICE	5.9	4.9	4.4	4.8	5.3	6.6
IEHD	0.5	0.4	0.2	0.5	0.2	0.2

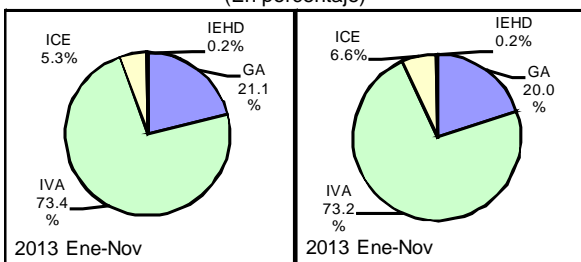
La recaudación ordinaria según impuesto registra el siguiente comportamiento: la recaudación del **Gravamen Arancelario (GA)** crece en 10.2%, el **Impuesto al Valor Agregado (IVA)** aumenta en 15.6% y la recaudación del **Impuesto al Consumo Específico (ICE)** crece en 45.5%. Por el contrario la recaudación del **Impuesto Especial a los Hidrocarburos y Derivados (IEHD)** disminuye en -4.4%. La participación porcentual de los impuestos respecto al total de recaudación, registra los siguientes cambios: el GA disminuye su participación de 21.1% registrado a noviembre de 2013 a una tasa de 20% en similar período de 2014, el IVA disminuye su participación de 73.4% registrado a noviembre de 2013 a 73.2% en similar período de 2014, la tasa de participación del ICE se incrementa de 5.3% registrado a noviembre de 2013 a una tasa de 6.6% en similar período de 2014, mientras que la tasa de participación del IEHD a noviembre de 2014 no registra variación.

La recaudación ordinaria en efectivo se incrementa en 11.1% y la recaudación ordinaria en valores aumenta en 58.9% a noviembre de 2014. En el periodo de análisis la recaudación en efectivo representa el 85.9% y la recaudación en valores representa el 14.1% de la recaudación ordinaria.

RECAUDACIÓN ORDINARIA SEGÚN TIPO DE PAGO Enero a Noviembre de 2009 - 2014 (p)

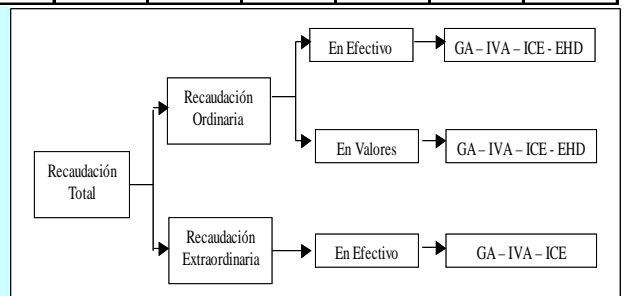
Recaudación	2009 Ene-Nov	2010 Ene-Nov	2011 Ene-Nov	2012 Ene-Nov	2013 Ene-Nov	2014 Ene-Nov
Millones de bolivianos						
Recaudación Ordinaria	5,421.6	6,789.5	8,910.7	10,490.7	12,047.5	13,976.5
Recaudación en Efectivo	5,079.4	6,329.7	8,084.4	9,382.8	10,807.4	12,005.8
Recaudación en Valores	342.2	459.8	826.3	1,107.9	1,240.0	1,970.7
Variación Porcentual con Relación a Similar Período del Año Anterior						
Recaudación Ordinaria	-15.7	25.2	31.2	17.7	14.8	16.0
Recaudación en Efectivo	-15.1	24.6	27.7	16.1	15.2	11.1
Recaudación en Valores	-23.0	34.4	79.7	34.1	11.9	58.9
Participación Porcentual						
Recaudación Ordinaria	100.0	100.0	100.0	100.0	100.0	100.0
Recaudación en Efectivo	93.7	93.2	90.7	89.4	89.7	85.9
Recaudación en Valores	6.3	6.8	9.3	10.6	10.3	14.1

Participación en la Recaudación Ordinaria por Impuesto Enero a Noviembre de 2013 y 2014 (p) (En porcentaje)



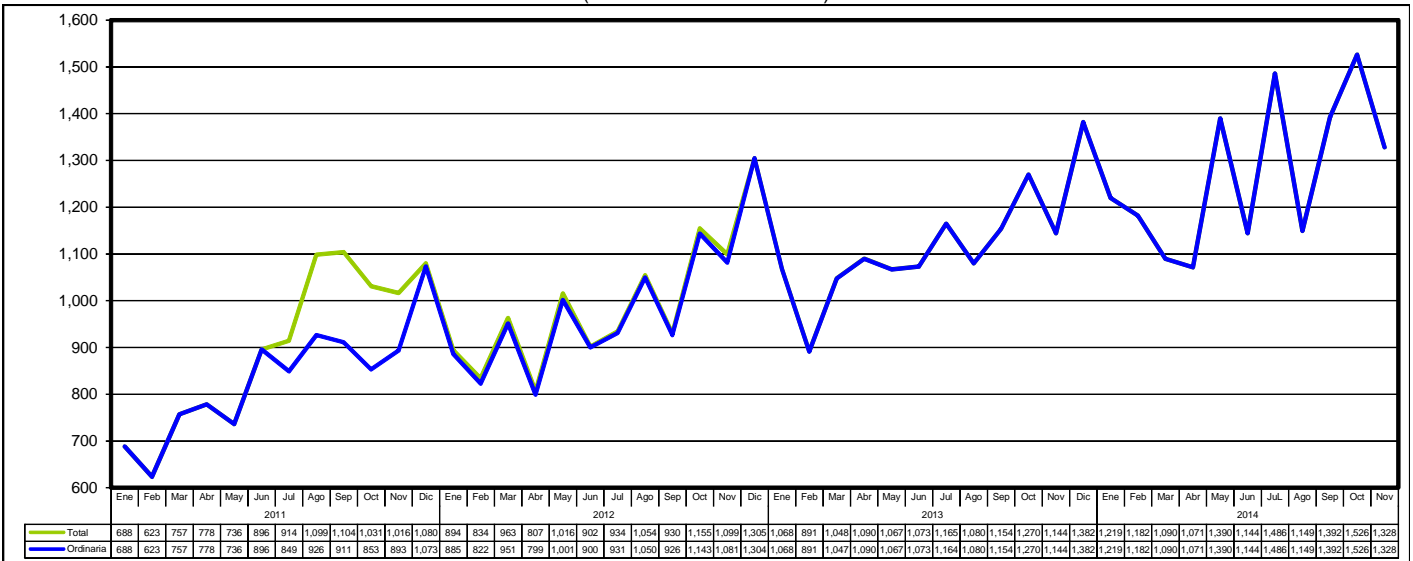
¹ **Recaudación Total**, es la recaudación obtenida del pago de tributos por importaciones regulares de mercancías y la recaudación obtenida a partir de la implementación de programas eventuales de regularización impositiva. Se cuantifica para los siguientes tipos de tributos: Gravamen Arancelario (GA), Impuesto al Valor Agregado (IVA), Impuesto al Consumo Específico (ICE) e Impuesto Especial a los Hidrocarburos y Derivados (IEHD).

² **Recaudación Ordinaria**, es la recaudación obtenida del pago de tributos por importaciones regulares de mercancías, cuantificadas según tipo de impuesto y tipo de pago, es decir, pagados en efectivo ó pagados mediante la presentación certificados valorados.

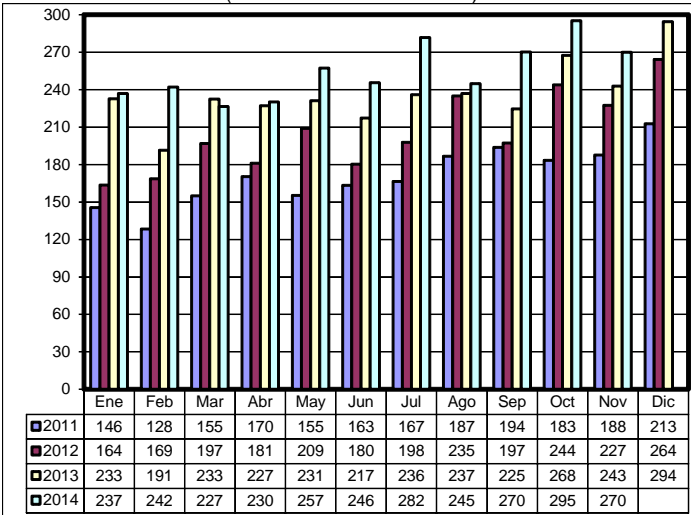


Recaudaciones por Importación

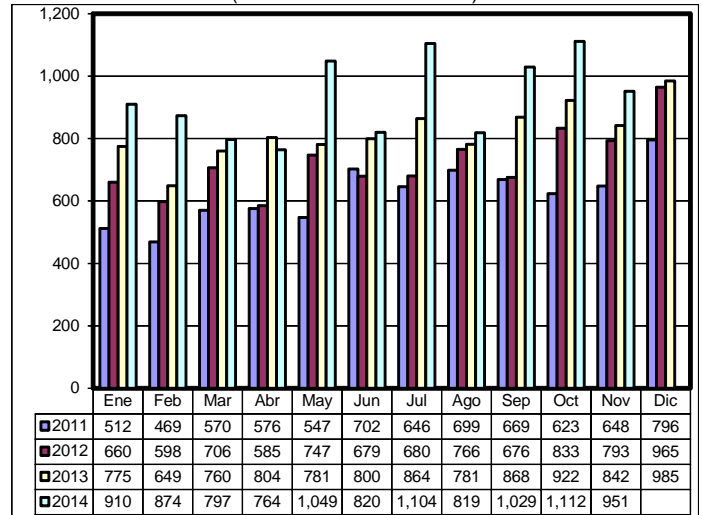
Recaudación Total y Ordinaria Según Año y Mes, Enero de 2011 – Noviembre de 2014 (p)
(En millones de bolivianos)



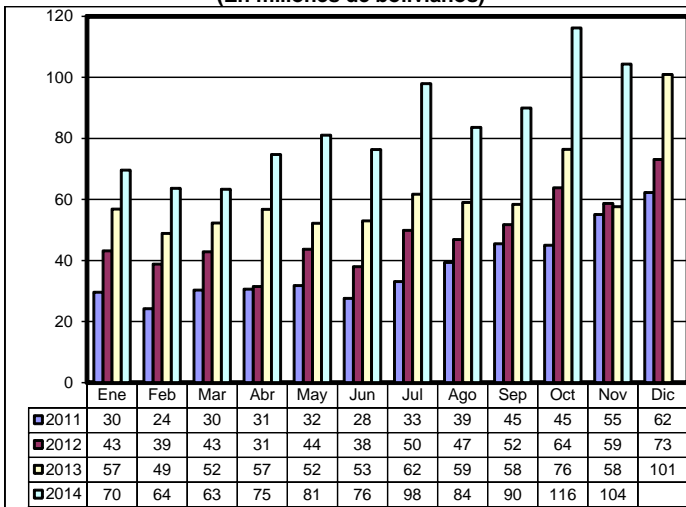
Recaudación Ordinaria del GA, Enero de 2011 – Noviembre de 2014 (p)
(En millones de bolivianos)



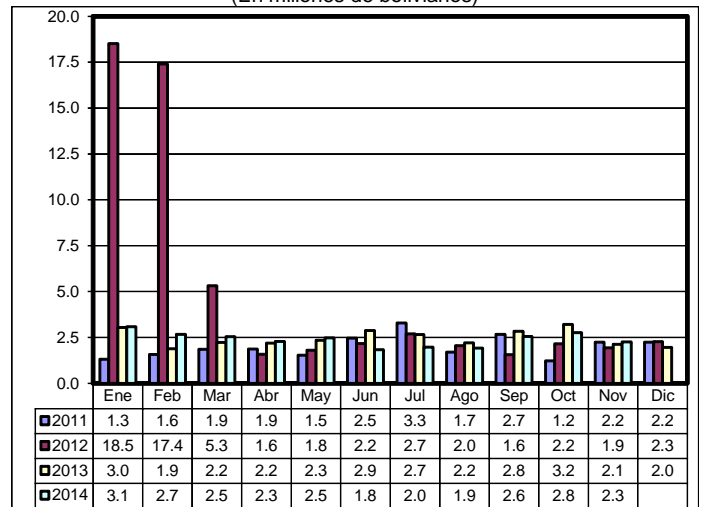
Recaudación Ordinaria del IVA, Enero de 2011 – Noviembre de 2014 (p)
(En millones de bolivianos)



Recaudación Ordinaria del ICE, Enero de 2011 – Noviembre de 2014 (p)
(En millones de bolivianos)

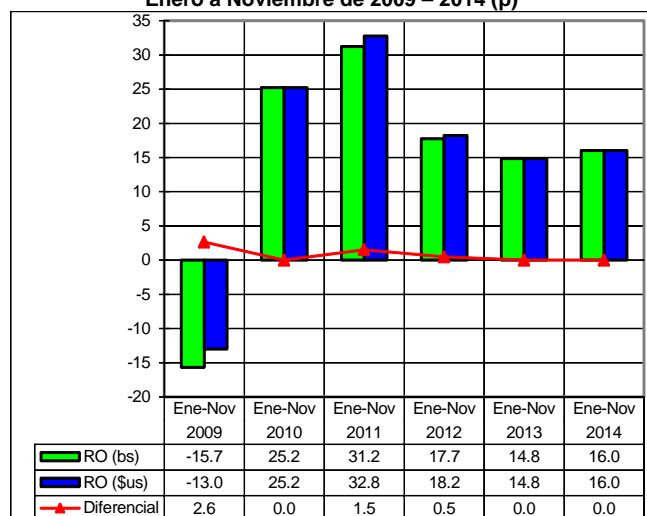


Recaudación Ordinaria del IEHD, Enero de 2011 – Noviembre de 2014 (p)
(En millones de bolivianos)



Recaudación Total en dólares americanos ³

Variación Porcentual de la Recaudación Ordinaria en bolivianos y dólares americanos Enero a Noviembre de 2009 – 2014 (p)



RECAUDACIÓN TOTAL, Enero a Noviembre de 2009 - 2014 (p)

Recaudación	2009 Ene-Nov	2010 Ene-Nov	2011 Ene-Nov	2012 Ene-Nov	2013 Ene-Nov	2014 Ene-Nov
Millones de dólares americanos						
Recaudación Total	766.9	960.4	1,380.0	1,521.3	1,731.2	2,009.2
Recaudación Ordinaria	766.8	960.4	1,275.1	1,507.3	1,731.0	2,008.1
Recaudación Extraordinaria	0.0		105.0	14.0	0.3	1.1
Variación Porcentual con Relación a Similar Período del Año Anterior						
Recaudación Total	-13.1	25.2	43.7	10.2	13.8	16.1
Recaudación Ordinaria	-13.0	25.2	32.8	18.2	14.8	16.0
Recaudación Extraordinaria	-96.7			-86.6	-98.1	301.1

La recaudación ordinaria en bolivianos registra incremento de 16% y la recaudación ordinaria expresada en dólares americanos registra también incremento de 16%, debido a que el tipo de cambio se mantiene constante desde enero de 2012 a noviembre de 2014.

A noviembre de 2014 la recaudación ordinaria alcanza a 2.008 millones de dólares, es decir 277 millones de dólares más que el monto registrado en similar período de la gestión 2013.

La gráfica muestra el impacto de la variación del tipo de cambio en las recaudaciones aduaneras en los años 2009 a 2014, determinando la existencia de diferencial de 2.6 puntos porcentuales a noviembre de 2009 y sin variación en similar período de 2014.

Recaudación Extraordinaria ⁴

Mediante Decreto Supremo 25575 y Decreto Supremo 25801 se efectuó entre el 05/11/1999 al 31/08/2000 el primer Programa de Regularización del periodo 2000 al 2011, posteriormente mediante Ley 2152 y en el periodo 23/11/2000 al 28/02/2001 se realizó un segundo programa.

Mediante Ley 2332 del 08/02/2002 al 09/09/2002 se efectuó un tercer programa. En la gestión 2003 se inició el programa de más larga duración a partir de la Ley 2492, Decreto Supremo 27352, Ley 2647 y Decreto Supremo 27627, este programa se realizó en el periodo 08/09/2003 al 30/09/2005, el mismo que comprendía la regularización de vehículos y otras mercancías que habían ingresado ilegalmente. En la gestión 2006 no se implementó ningún programa eventual de regularización.

Mediante Ley 3467 de 12/09/2006 y reglamentada por el Decreto Supremo 28963 de 06/12/2006 se efectuó un nuevo programa a partir de enero de 2007 hasta febrero de 2009

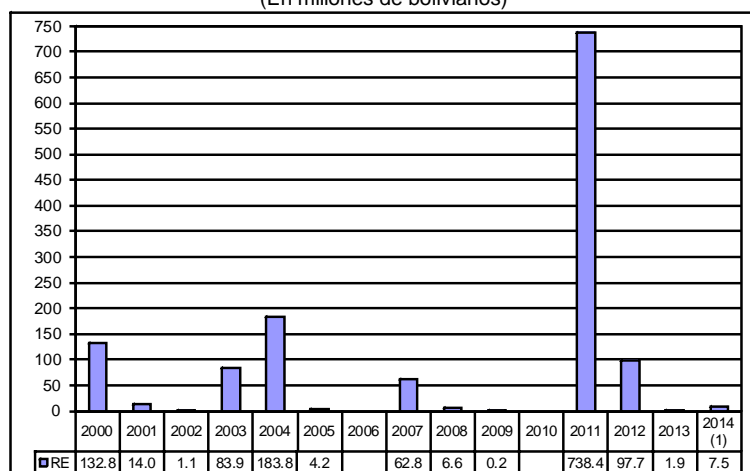
RECAUDACIÓN EXTRAORDINARIA SEGÚN ADUANA, Julio a Noviembre de 2014 (En bolivianos)

Administración de Aduana	Cantidad	GA	IVA	Recaudación	Part. %
Total	17,966	174,511	7,355,367	7,529,878	100.0
Interior Santa Cruz	12,066	139,491	5,091,621	5,231,112	69.5
Zona Franca Cial. Sta. Cruz	2,367	26,437	951,699	978,136	13.0
Yacuiba	1,120	6,236	417,339	423,575	5.6
Interior Oruro	769	830	247,020	247,850	3.3
Interior La Paz	267		130,883	130,883	1.7
Interior Tarija	330	166	96,783	96,949	1.3
Interior Potosí	252	592	90,560	91,152	1.2
Interior Cochabamba	187	83	89,470	89,553	1.2
Villamontes	216		83,093	83,093	1.1
San Matías	97		46,476	46,476	0.6
Guayaramerín	95	260	45,202	45,462	0.6
Villazon	111	333	28,696	29,029	0.4
Puerto Suárez	32		13,672	13,672	0.2
Interior Sucre	29	83	11,143	11,226	0.1
Bermejo	26		10,594	10,594	0.1
Desaguadero	1		558	558	0.0
Cobija	1		558	558	0.0

La Ley 133 de 08/06/2011 implementa a partir de julio de 2011 el Programa de Saneamiento Legal de Vehículos Automotores. En la primera etapa de la implementación de julio a diciembre de 2011 la recaudación extraordinaria ascendió a 738.4 millones de bolivianos por la nacionalización de 67.197 vehículos automotores, constituyéndose en la recaudación extraordinaria más alta alcanzada de los últimos catorce años. A partir del mes de enero de 2012 se pone en vigencia la segunda etapa de la Ley 133, habiéndose regularizado en la gestión 2012 unos 14.378 remolques y semirremolques y 776 vehículos automotores. Así también se registró una recaudación de 42 millones de bolivianos por la nacionalización de los remolques y 55.6 millones de bolivianos de trámites pendientes de regularización.

En el 2013 concluyó el Programa de Regularización y se nacionalizaron 115 remolques y se registró recaudación extraordinaria de 1.877 mil bolivianos. En julio de 2014 de inicia el Programa de Regularización de Tractores y Maquinaria Agrícola, habiéndose regularizado 17.966 unidades con una recaudación de 7.5 millones de bolivianos, la misma representa el 0.05% del total de la recaudación registrada al mes de noviembre de 2014.

Recaudación Extraordinaria, 2000 – 2014 (En millones de bolivianos)



(1) Corresponde al periodo enero a noviembre

³ **Recaudación Total en dólares americanos**, considera el tipo de cambio oficial de venta del dólar americano proporcionado por el Banco Central de Bolivia, vigente a la fecha de aceptación de la declaración de mercancías y que la ANB actualiza semanalmente.

⁴ **Recaudación Extraordinaria**, es la recaudación obtenida por el pago de tributos a partir de la implementación de programas de regularización impositiva.

Recaudación Ordinaria según Departamento ⁵

RECAUDACIÓN ORDINARIA SEGÚN DEPARTAMENTO

Enero a Noviembre de 2009 - 2014 (p)

Departamento	2009 Ene-Nov	2010 Ene-Nov	2011 Ene-Nov	2012 Ene-Nov	2013 Ene-Nov	2014 Ene-Nov
--------------	-----------------	-----------------	-----------------	-----------------	-----------------	-----------------

Miles de bolivianos

Total	5,421,551	6,789,540	8,910,655	10,490,691	12,047,485	13,976,463
Chuquisaca	18,791	33,178	27,250	61,396	37,989	40,191
La Paz	1,411,468	1,847,768	2,386,161	2,919,745	3,467,190	3,857,850
Oruro	394,032	464,084	717,064	960,585	1,138,871	1,505,605
Cochabamba	560,386	621,212	824,470	867,803	1,029,644	1,356,385
Potosí	268,675	245,262	228,731	262,433	292,731	256,038
Tarija	276,316	312,597	526,829	677,925	692,782	830,012
Santa Cruz	2,485,344	3,258,002	4,195,281	4,733,007	5,375,031	6,117,670
Beni	6,502	7,243	4,430	7,163	12,038	10,921
Pando	38	194	441	634	1,209	1,792

Variación Porcentual con Relación a Similar Período del Año Anterior

Total	-15.7	25.2	31.2	17.7	14.8	16.0
Chuquisaca	-8.2	76.6	-17.9	125.3	-38.1	5.8
La Paz	-21.4	30.9	29.1	22.4	18.7	11.3
Oruro	-29.5	17.8	54.5	34.0	18.6	32.2
Cochabamba	-31.6	10.9	32.7	5.3	18.6	31.7
Potosí	11.2	-8.7	-6.7	14.7	11.5	-12.5
Tarija	-20.9	13.1	68.5	28.7	2.2	19.8
Santa Cruz	-5.9	31.1	28.8	12.8	13.6	13.8
Beni	496.0	11.4	-38.8	61.7	68.1	-9.3
Pando	-95.4	406.0	127.5	43.8	90.8	48.1

Participación Porcentual

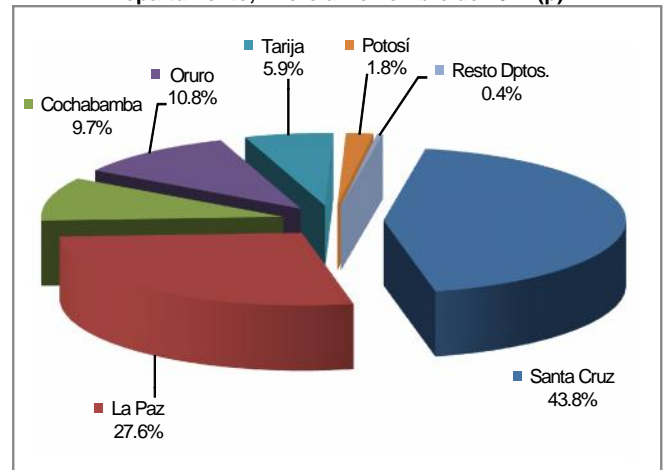
Total	100.0	100.0	100.0	100.0	100.0	100.0
Chuquisaca	0.3	0.5	0.3	0.6	0.3	0.3
La Paz	26.0	27.2	26.8	27.8	28.8	27.6
Oruro	7.3	6.8	8.0	9.2	9.5	10.8
Cochabamba	10.3	9.1	9.3	8.3	8.5	9.7
Potosí	5.0	3.6	2.6	2.5	2.4	1.8
Tarija	5.1	4.6	5.9	6.5	5.8	5.9
Santa Cruz	45.8	48.0	47.1	45.1	44.6	43.8
Beni	0.1	0.1	0.0	0.1	0.1	0.1
Pando	0.0	0.0	0.0	0.0	0.0	0.0

La información corresponde a la recaudación por importación según aduana de pago y no se refiere a la residencia del importador

La recaudación ordinaria según departamento presenta a noviembre de 2014, aumento en el pago de tributos en administraciones de aduana de Pando en 48.1%, Oruro en 32.2%, Cochabamba en 31.7%, Tarija en 19.8%, Santa Cruz en 13.8%, La Paz en 11.3% y Chuquisaca en 5.8%, mientras que los departamentos de Potosí y Beni disminuyen la recaudación en -12.5% y -9.3% respectivamente.

El departamento de Santa Cruz recauda el 43.8% del total de la recaudación ordinaria, La Paz el 27.6%, Oruro 10.8%, Cochabamba 9.7%, Tarija 5.9% y Potosí 1.8%, concentrando estos seis departamentos el 99.6% de las recaudaciones ordinarias al mes de noviembre de 2014. Las administraciones de aduana que se encuentran en los departamentos de Chuquisaca, Beni y Pando concentran solamente el 0.4% de las recaudaciones ordinarias.

Participación Porcentual de la Recaudación Ordinaria según Departamento, Enero a Noviembre de 2014 (p)

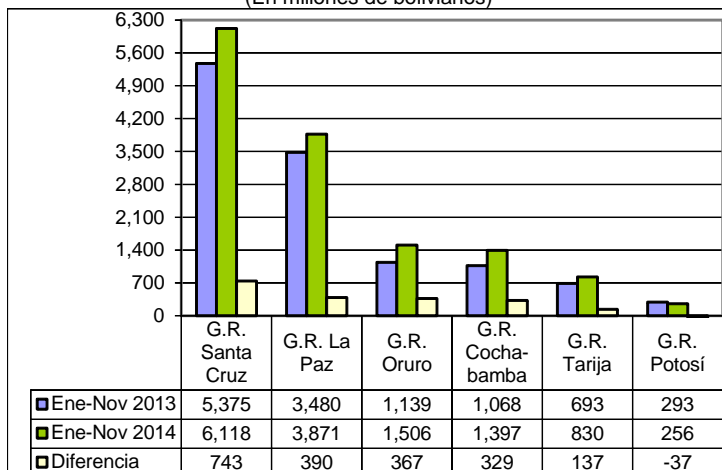


Recaudación Ordinaria según Gerencia Regional ⁶ y Aduana

Recaudación Ordinaria y Diferencia Absoluta Según Gerencia Regional

Enero a Noviembre de 2013 y 2014 (p)

(En millones de bolivianos)



Al mes de noviembre de 2014, la recaudación ordinaria según Gerencia Regional presenta el siguiente comportamiento: la Gerencia Oruro aumenta en 32.2%, la Gerencia Cochabamba crece en 30.8%, la Gerencia Tarija en 19.8% y la Gerencia Santa Cruz incrementa en 13.8%. La Gerencia Potosí disminuye la recaudación en -12.5%.

La Gerencia Regional de Santa Cruz concentra el 43.8% de la recaudación a noviembre de 2014, la Gerencia La Paz el 27.7% y la Gerencia Oruro el 10.8%, representando las tres gerencias el 82.2 de la recaudación al mes de noviembre de 2014.

La diferencia de 1.929 millones de bolivianos registrada entre la recaudación obtenida a noviembre de 2014 respecto a la recaudación de similar período de 2013, según Gerencia Regional se presentan los siguientes resultados: la Gerencia Regional Santa Cruz registra diferencia de 743 millones de bolivianos, le sigue La Paz con un diferencial de 390 millones de bolivianos, en tercer lugar se encuentra la Gerencia Oruro con diferencia de 367 millones de bolivianos, Gerencia Cochabamba con 329 millones de bolivianos de diferencia y Tarija con variación absoluta de 137 millones de bolivianos.

⁵ La Recaudación según Departamento, es aquella obtenida a partir de la agregación de la recaudación según aduana de pago en el ámbito geográfico departamental, la cual no considera la residencia del importador.

⁶ La Recaudación según Gerencia Regional, es aquella obtenida a partir de la agregación de la recaudación según aduana de pago en el ámbito administrativo de la Aduana Nacional, la cual no considera la residencia del importador.

Recaudaciones por Importación

5

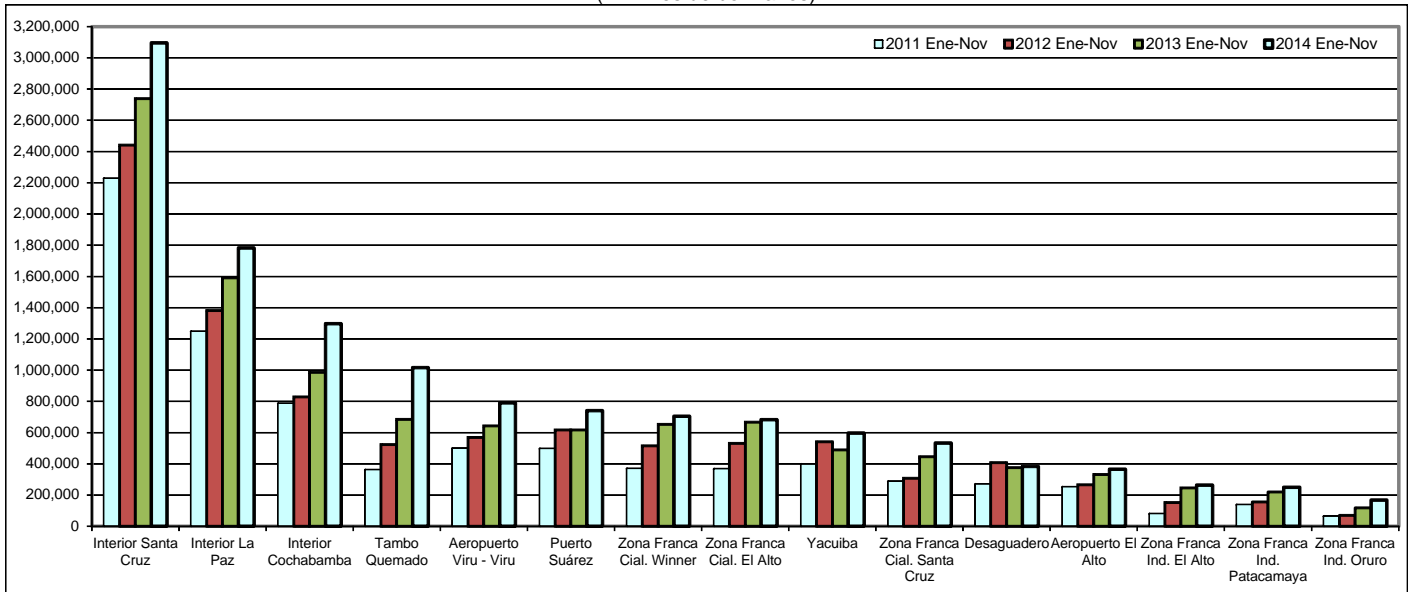
RECAUDACIÓN ORDINARIA SEGÚN GERENCIA REGIONAL Y ADMINISTRACIÓN DE ADUANA, Enero a Noviembre de 2009 - 2014 (p)

Gerencia Regional Administración de Aduana	Miles de bolivianos						Variación Porcentual						Participación Porcentual					
	2009 Ene-Nov	2010 Ene-Nov	2011 Ene-Nov	2012 Ene-Nov	2013 Ene-Nov	2014 Ene-Nov	2009 Ene-Nov	2010 Ene-Nov	2011 Ene-Nov	2012 Ene-Nov	2013 Ene-Nov	2014 Ene-Nov	2009 Ene-Nov	2010 Ene-Nov	2011 Ene-Nov	2012 Ene-Nov	2013 Ene-Nov	2014 Ene-Nov
Total	5,421,551	6,789,540	8,910,655	10,490,240	12,047,485	13,976,463	-15.7	25.2	31.2	17.7	14.8	16.0	100.0	100.0	100.0	100.0	100.0	100.0
GERENCIA DE LA PAZ	1,418,008	1,855,205	2,391,031	2,927,542	3,480,437	3,870,562	-21.1	30.8	28.9	22.4	18.9	11.2	26.2	27.3	26.8	27.9	28.9	27.7
Interior La Paz	486,447	687,502	1,249,366	1,381,403	1,590,678	1,781,962	-10.6	41.3	81.7	10.6	15.1	12.0	9.0	10.1	14.0	13.2	13.2	12.7
Aeropuerto El Alto	189,821	237,285	254,066	265,398	332,175	366,341	-5.9	25.0	7.1	4.5	25.2	10.3	3.5	3.5	2.9	2.5	2.8	2.6
Zona Franca Cial. El Alto	387,396	443,085	369,087	531,027	667,682	683,907	-11.8	14.4	-16.7	43.9	25.7	2.4	7.1	6.5	4.1	5.1	5.5	4.9
Charaña	30,748	40,003	18,066	22,928	17,732	23,292	-42.6	30.1	-54.8	26.9	-22.7	31.4	0.6	0.6	0.2	0.2	0.1	0.2
Zona Franca Ind. El Alto	108,789	111,547	82,056	151,861	245,533	264,714	-61.0	2.5	-26.4	85.1	61.7	7.8	2.0	1.6	0.9	1.4	2.0	1.9
Guayamerin	6,432	7,224	4,430	7,163	12,038	10,921	705.5	12.3	-38.7	61.7	68.1	-9.3	0.1	0.1	0.0	0.1	0.1	0.1
Desaguadero	107,652	211,891	271,976	408,513	375,666	383,930	43.5	96.8	28.4	50.2	-8.0	2.2	2.0	3.1	3.1	3.9	3.1	2.7
Zona Franca Cial. Desaguadero	44,063	28,820	2				-6.5	-34.6					0.8	0.4	0.0			
Interior Cobija		91	193	557	609	1,229			110.9	188.5	9.4	101.9		0.0	0.0	0.0	0.0	0.0
Zona Franca Cial. Cobija	38	102	248	77	601	563	-95.4	167.1	142.3	-68.8	677.3	-6.4	0.0	0.0	0.0	0.0	0.0	0.0
Postal La Paz	711	784	1,192	1,419	1,639	1,330	-2.0	10.3	52.0	19.1	15.5	-18.9	0.0	0.0	0.0	0.0	0.0	0.0
Zona Franca Cial. Guayamerin	70	19					-76.2	-73.1					0.0	0.0				
Zona Franca Ind. Patacamaya	55,841	86,851	140,350	157,196	220,505	250,624	-64.0	55.5	61.6	12.0	40.3	13.7	1.0	1.3	1.6	1.5	1.8	1.8
Zona Franca Cial. Patacamaya					15,579	101,751						553.1					0.1	0.7
GERENCIA DE ORURO	394,032	464,084	717,064	960,585	1,138,871	1,505,605	-29.5	17.8	54.5	34.0	18.6	32.2	7.3	6.8	8.0	9.2	9.5	10.8
Interior Oruro	32,578	65,253	123,716	130,534	140,336	138,048	-46.5	100.3	89.6	5.5	7.5	-1.6	0.6	1.0	1.4	1.2	1.2	1.0
Zona Franca Cial. Oruro	54,253	76,105	85,500	107,080	115,574	120,728	-0.2	40.3	12.3	25.2	7.9	4.5	1.0	1.1	1.0	1.0	1.0	0.9
Zona Franca Ind. Oruro	67,501	62,789	66,701	70,483	117,989	168,603	-51.8	-7.0	6.2	5.7	67.4	42.9	1.2	0.9	0.7	0.7	1.0	1.2
Tambo Quemado	183,101	198,445	363,870	524,058	686,126	1,017,143	-23.8	8.4	83.4	44.0	30.9	48.2	3.4	2.9	4.1	5.0	5.7	7.3
Pisiga	56,599	61,491	77,278	128,430	78,847	61,082	-10.5	8.6	25.7	66.2	-38.6	-22.5	1.0	0.9	0.9	1.2	0.7	0.4
GERENCIA DE POTOSI	268,675	245,262	228,731	262,433	292,731	256,038	11.2	-8.7	-6.7	14.7	11.5	-12.5	5.0	3.6	2.6	2.5	2.4	1.8
Interior Potosí	28,670	33,428	57,941	41,867	25,759	28,329	21.8	16.6	73.3	-27.7	-38.5	10.0	0.5	0.5	0.7	0.4	0.2	0.2
Avaroa	121,791	109,936	96,713	121,868	181,343	116,851	1.5	-9.7	-12.0	26.0	48.8	-35.6	2.2	1.6	1.1	1.2	1.5	0.8
Apacheta	190	329	404	690	488	318	-62.7	73.6	22.9	70.7	-29.3	-34.8	0.0	0.0	0.0	0.0	0.0	0.0
Villazón	113,432	98,046	73,673	98,009	85,141	110,540	27.8	-13.6	-24.9	33.0	-13.1	29.8	2.1	1.4	0.8	0.9	0.7	0.8
Zona Franca Cial. Villazón	4,592	3,523					-48.0	-23.3					0.1	0.1				
GERENCIA DE COCHABAMBA	579,177	654,390	851,719	929,199	1,067,633	1,396,576	-31.0	13.0	30.2	9.1	14.9	30.8	10.7	9.6	9.6	8.9	8.9	10.0
Interior Cochabamba	315,005	437,201	788,078	828,312	986,988	1,297,315	-18.4	38.8	80.3	5.1	19.2	31.4	5.8	6.4	8.8	7.9	8.2	9.3
Zona Franca Cial. Cochabamba	119,160	106,245	103	71	19	106	-16.1	-10.8	-99.9	-30.8	-72.7	447.5	2.2	1.6	0.0	0.0	0.0	0.0
Zona Franca Ind. Cochabamba	97,943	47,821	42	128	31	31	-62.8	-51.2	-99.9	202.6			1.8	0.7	0.0	0.0	0.0	0.0
Aeropuerto Cochabamba	26,906	28,939	35,316	37,981	41,321	57,300	0.9	7.6	22.0	7.5	8.8	38.7	0.5	0.4	0.4	0.4	0.3	0.4
Interior Sucre	18,791	33,178	27,250	61,396	37,989	40,191	-8.2	76.6	-17.9	125.3	-38.1	5.8	0.3	0.5	0.3	0.6	0.3	0.3
Postal Cochabamba	1,372	1,005	932	1,310	1,315	1,634	-9.2	-26.7	-7.3	40.7	0.3	24.3	0.0	0.0	0.0	0.0	0.0	0.0
GERENCIA DE SANTA CRUZ	2,485,344	3,258,002	4,195,281	4,732,555	5,375,031	6,117,670	-5.9	31.1	28.8	12.8	13.6	13.8	45.8	48.0	47.1	45.1	44.6	43.8
Interior Santa Cruz	876,471	1,387,171	2,229,730	2,441,233	2,739,652	3,096,131	1.6	58.3	60.7	9.5	12.2	13.0	16.2	20.4	25.0	23.3	22.7	22.2
Zona Franca Cial. Santa Cruz	347,143	295,577	290,060	308,612	445,494	534,266	-0.4	-14.9	-1.9	6.4	44.4	19.9	6.4	4.4	3.3	2.9	3.7	3.8
Aeropuerto Viru - Viru	309,307	428,718	502,023	569,437	643,720	791,185	0.0	38.6	17.1	13.4	13.0	22.9	5.7	6.3	5.6	5.4	5.3	5.7
Zona Franca Cial. Puerto Suárez	111,561	126,546	81,960	93,254	85,948	94,665	-3.7	13.4	-35.2	13.8	-7.8	10.1	2.1	1.9	0.9	0.9	0.7	0.7
Zona Franca Ind. Puerto Suárez	831	11,577	1,763	2,455	2,480	3,318	-72.7	1,292.6	-84.8	39.3	1.0	33.8	0.0	0.2	0.0	0.0	0.0	0.0
Puerto Suárez	31,122	113,831	500,107	617,330	618,162	741,854	-40.9	265.8	339.3	23.4	0.1	20.0	0.6	1.7	5.6	5.9	5.1	5.3
Arroyo Concepción					842	640						-24.0					0.0	0.0
Zona Franca Cial. Puerto Aguirre	120,873	166,847	30,116	13,725		78	-41.4	38.0	-82.0	-54.4			2.2	2.5	0.3	0.1		0.0
San Matías	4,562	7,222	3,422	9,420	6,497	2,662	-55.0	58.3	-52.6	175.3	-31.0	-59.0	0.1	0.1	0.0	0.1	0.1	0.0
Zona Franca Cial. San Matías	7,782	1,342	28	61			223.9	-82.8	-97.9	113.2			0.1	0.0	0.0	0.0		
Postal Santa Cruz	380	961	671	1,413	1,075	1,133	2.6	152.8	-30.1	110.4	-23.9	5.4	0.0	0.0	0.0	0.0	0.0	0.0
Zona Franca Cial. Winner	615,388	567,248	371,296	515,991	653,420	704,381	-4.1	-7.8	-34.5	39.0	26.6	7.8	11.4	8.4	4.2	4.9	5.4	5.0
Zona Franca Ind. Winner	50,785	60,320	50,066	39,064	43,143	45,605	-33.4	18.8	-17.0	-22.0	10.4	5.7	0.9	0.9	0.6	0.4	0.4	0.3
Zona Franca Ind. Santa Cruz	9,139	90,643	134,038	120,561	134,597	101,753	-15.1	891.8	47.9	-10.1	11.6	-24.4	0.2	1.3	1.5	1.1	1.1	0.7
GERENCIA DE TARIJA	276,316	312,597	526,829	677,925	692,782	830,012	-20.9	13.1	68.5	28.7	2.2	19.8	5.1	4.6	5.9	6.5	5.8	5.9
Yacuiba	162,147	205,805	400,678	542,275	488,880	598,044	-23.2	26.9	94.7	35.3	-9.8	22.3	3.0	3.0	4.5	5.2	4.1	4.3
Interior Tarija	28,138	33,538	57,348	63,916	61,590	59,612	-7.6	19.2	71.0	11.5	-3.6	-3.2	0.5	0.5	0.6	0.6	0.5	0.4
Bermejo	27,222	15,048	22,629	30,787	36,509	51,714	-31.8	-44.7	50.4	36.1	18.6	41.6	0.5	0.2	0.3	0.3	0.3	0.4
Zona Franca Cial. Yacuiba	58,421	58,052	45,540	27,435	32,476	56,161	-13.8	-0.6	-21.6	-39.8	18.4	72.9	1.1	0.9	0.5	0.3	0.3	0.4
Villamontes	387	155	634	13,511	73,328	64,482	44.9	-60.0	309.1	2,031.7	442.7	-12.1	0.0	0.0	0.0	0.1	0.6	0.5

La información corresponde a la recaudación por importación según aduana de pago y jurisdicción geográfica de la Gerencia Regional

Recaudaciones por Importación

Recaudación Ordinaria Según Principales Administraciones Aduaneras, Enero a Noviembre de 2011 – 2014 (p)
(En miles de bolivianos)



La Gerencia Regional Oruro registra incremento en la aduana de Tambo Quemado en 48.2%, Zona Franca Ind. Oruro en 42.9% y Zona Franca Cial. Oruro en 4.5%.

La Gerencia Cochabamba incrementa la recaudación en las aduanas de Zona Franca Cial. Cochabamba en 447.5%, Aeropuerto Cochabamba en 38.7%, Interior Cochabamba en 31.4%, Postal Cochabamba en 24.3% e Interior Sucre en 5.8%.

La Gerencia Regional Tarija presenta incremento en las aduanas de: Zona Franca Cial. Yacuiba en 72.9%, Bermejo en 41.6% y Yacuiba en 22.3%.

La Gerencia Regional Santa Cruz presenta incremento en la recaudación de las aduanas de: Zona Franca Ind. Puerto Suárez en 33.8%, Aeropuerto Viru – Viru en 22.9%, Puerto Suárez en 20%, Zona Franca Cial. Santa Cruz en 19.9%, Interior Santa Cruz en 13%, Zona Franca Cial. Puerto Suárez en 10.1%, Zona Franca Cial. Winner en 7.8%, Zona Franca Ind. Winner en 5.7% y Postal Santa Cruz en 5.4%.

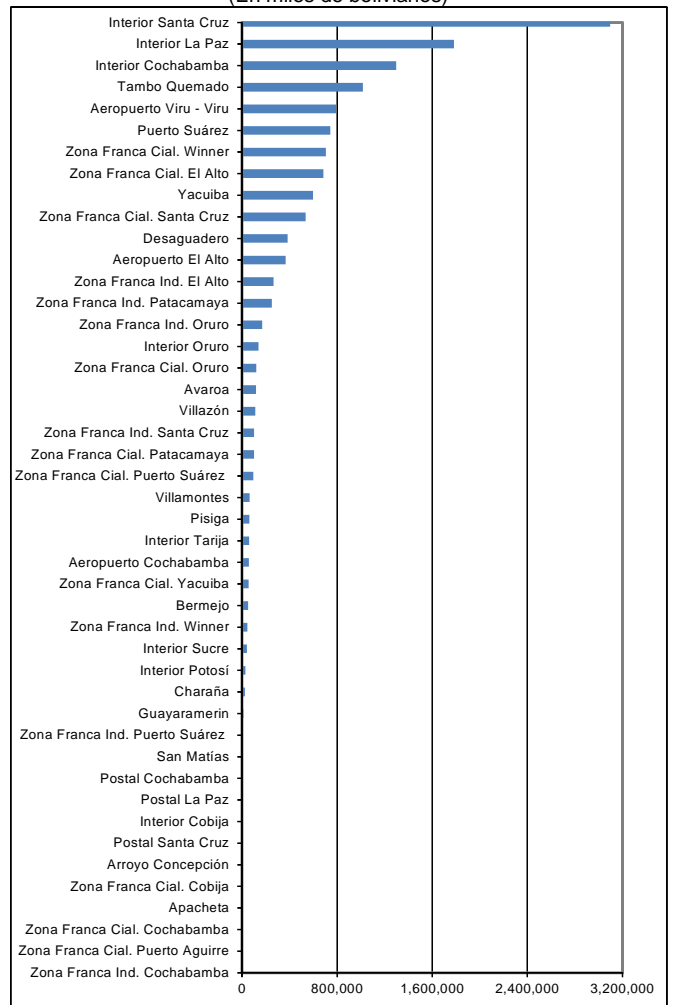
Presentan incremento en la recaudación en la Gerencia Regional La Paz las aduanas de: Zona Franca Cial. Patacamaya en 553.1%, Interior Cobija en 101.9%, Charaña en 31.4%, Zona Franca Ind. Patacamaya en 13.7%, Interior La Paz en 12%, Aeropuerto El Alto en 10.3%, Zona Franca Ind. El Alto en 7.8%, Zona Franca Cial. El Alto en 2.4% y Desaguadero en 2.2%.

En la Gerencia Regional Potosí se registra incremento en la recaudación en la aduana de Villazon en 29.8% e Interior Potosí en 10%.

A noviembre de 2014, quince aduanas concentran el 90.7% de la recaudación ordinaria, según orden de importancia son: **Interior Santa Cruz** que recauda el 22.2%, **Interior La Paz** 12.7%, **Interior Cochabamba** 9.3%, **Tambo Quemado** el 7.3%, **Aeropuerto Viru Viru** 5.7%, **Puerto Suárez** 5.3%, **Zona Franca Cial. Winner** 5%, **Zona Franca Cial. El Alto** el 4.9%, **Yacuiba** 4.3%, **Zona Franca Cial. Santa Cruz** 3.8%, **Desaguadero** 2.7%, **Aeropuerto El Alto** 2.6%, **Zona Franca Ind. El Alto** 1.9% **Zona Franca Ind. Patacamaya** el 1.8% y **Zona Franca Ind. Oruro** 1.2%.

Al mes de noviembre de 2014, de las 45 administraciones de aduana que registran información de recaudación aduanera, 31 aduanas presentan tasa de variación positiva, 12 aduanas registran tasa de variación negativa y dos aduanas no muestran variación debido a que no registraron recaudación en similar período de 2013.

Recaudación Ordinaria según Administración Aduanera
Enero a Noviembre de 2014 (p)
(En miles de bolivianos)



Recaudación Ordinaria según Tipo de Aduana ⁷

RECAUDACIÓN ORDINARIA SEGÚN TIPO DE ADMINISTRACIÓN ADUANERA
Enero a Noviembre de 2009 - 2014 (p)

Tipo de Administración	2009 Ene-Nov	2010 Ene-Nov	2011 Ene-Nov	2012 Ene-Nov	2013 Ene-Nov	2014 Ene-Nov
Miles de bolivianos						
Total	5,421,551	6,789,540	8,910,655	10,490,240	12,047,485	13,976,463
Aduanas Interiores	1,786,100	2,677,362	4,533,621	4,949,218	5,583,601	6,442,816
Grandes	1,677,923	2,511,874	4,267,174	4,650,949	5,317,319	6,175,407
Medianas	108,176	165,397	266,254	297,713	265,674	266,180
Pequeñas		91	193	557	609	1,229
Aduanas de Frontera	845,386	1,069,425	1,833,878	2,524,982	2,661,598	3,183,472
Occidente	500,081	622,095	828,307	1,206,487	1,340,201	1,602,615
Oriente	42,116	128,277	507,958	633,913	637,539	756,077
Sur	303,188	319,053	497,614	684,581	683,858	824,780
Zonas Francas	2,261,570	2,345,060	1,748,956	2,139,082	2,781,042	3,131,254
Zonas Francas Comerciales	1,870,741	1,873,511	1,273,940	1,597,333	2,016,794	2,296,605
Zonas Francas Industriales	390,830	471,549	475,016	541,749	764,248	834,648
Aeropuertos	526,033	694,942	791,405	872,816	1,017,215	1,214,825
Aduanas Postales	2,463	2,750	2,795	4,142	4,029	4,096

Variación Porcentual con Relación a Similar Periodo del Año Anterior

Total	-15.7	25.2	31.2	17.7	14.8	16.0
Aduanas Interiores	-7.4	49.9	69.3	9.2	12.8	15.4
Grandes	-6.4	49.7	69.9	9.0	14.3	16.1
Medianas	-20.1	52.9	61.0	11.8	-10.8	0.2
Pequeñas			110.9	188.5	9.4	101.9
Aduanas de Frontera	-11.6	26.5	71.5	37.7	5.4	19.6
Occidente	-9.5	24.4	33.1	45.7	11.1	19.6
Oriente	-33.8	204.6	296.0	24.8	0.6	18.6
Sur	-10.9	5.2	56.0	37.6	-0.1	20.6
Zonas Francas	-24.7	3.7	-25.4	22.3	30.0	12.6
Zonas Francas Comerciales	-9.9	0.1	-32.0	25.4	26.3	13.9
Zonas Francas Industriales	-57.9	20.7	0.7	14.0	41.1	9.2
Aeropuertos	-2.2	32.1	13.9	10.3	16.5	19.4
Aduanas Postales	-5.5	11.7	1.6	48.2	-2.7	1.7

Participación Porcentual

Total	100.0	100.0	100.0	100.0	100.0	100.0
Aduanas Interiores	32.9	39.4	50.9	47.2	46.3	46.1
Grandes	30.9	37.0	47.9	44.3	44.1	44.2
Medianas	2.0	2.4	3.0	2.8	2.2	1.9
Pequeñas		0.0	0.0	0.0	0.0	0.0
Aduanas de Frontera	15.6	15.8	20.6	24.1	22.1	22.8
Occidente	9.2	9.2	9.3	11.5	11.1	11.5
Oriente	0.8	1.9	5.7	6.0	5.3	5.4
Sur	5.6	4.7	5.6	6.5	5.7	5.9
Zonas Francas	41.7	34.5	19.6	20.4	23.1	22.4
Zonas Francas Comerciales	34.5	27.6	14.3	15.2	16.7	16.4
Zonas Francas Industriales	7.2	6.9	5.3	5.2	6.3	6.0
Aeropuertos	9.7	10.2	8.9	8.3	8.4	8.7
Aduanas Postales	0.0	0.0	0.0	0.0	0.0	0.0

La información corresponde a la recaudación por importación según aduana de pago y no se refiere a la residencia del importador

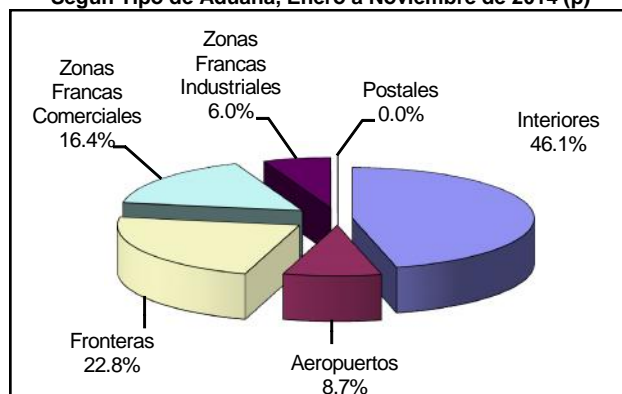
Por tipo de administración aduanera a noviembre de 2014 se registran los siguientes resultados en la recaudación ordinaria: las aduanas de frontera aumentan en 19.6%, las aduanas de Aeropuerto crecen en 19.4%, las aduanas interiores en 15.4%, las zonas francas comerciales en 13.9%, las Zonas francas industriales en 9.2% y las aduanas postales incrementan la recaudación el 1.7%.

En el mismo período de análisis se presenta la siguiente composición en cuanto a la recaudación ordinaria por tipo de administración aduanera: **las aduanas interiores generan el 46.1%**, las aduanas de frontera el 22.8%, las zonas francas el 22.4%, las aduanas de aeropuerto el 8.7% y las aduanas postales menos del 0.1%.

Dentro las aduanas interiores, las grandes que corresponden a Interior Santa Cruz, Interior La Paz e Interior Cochabamba representan el 44.2% del total y crecen en 16.1% y las aduanas interiores que son medianas aumentan en 0.2%. Las aduanas interiores pequeñas registran incremento en la recaudación en 101.9%, pero su participación en la recaudación es menor al 0.1%.

Las aduanas de frontera según ubicación geográfica, alcanzan los siguientes resultados, las del sur registran incremento en la recaudación a noviembre de 2014 en 20.6%, las aduanas de occidente aumentan en 19.6% y las aduanas de oriente en 18.6%.

Participación Porcentual de la Recaudación Ordinaria Según Tipo de Aduana, Enero a Noviembre de 2014 (p)



Recaudación Ordinaria según Capítulo de la NANDINA ⁸

La recaudación ordinaria según capítulo de la NANDINA presenta el siguiente comportamiento: la importación del Capítulo 87 de Vehículos automóviles, tractores y demás vehículos terrestres y sus partes alcanza a 2.616 millones de bolivianos de recaudación y tasa de crecimiento de 16.1% respecto similar período de 2013; en segundo lugar está la importación del Capítulo 27 de Combustibles minerales, aceites minerales y productos de su destilación que presenta recaudación de 2.056 millones de bolivianos y tasa de variación de 46.6%, en tercer lugar se encuentra la importación del Capítulo 84 de Máquinas, aparatos y artefactos mecánicos y sus partes que presenta recaudación de 1.883 millones de bolivianos y tasa de variación de 6.6%, en cuarto lugar se encuentra la importación del Capítulo 85 de Máquinas, aparatos y material eléctrico y sus partes con una recaudación de 872 millones de bolivianos y registra tasa de variación de 18.4%, en quinto lugar esta el Capítulo 72 de Fundición, hierro y acero que recauda 575 millones de bolivianos y presenta tasa de variación de 18.8%, le sigue la importación capítulo 39 de Plástico y sus manufacturas que recauda 542 millones de bolivianos y registra tasa de variación de 8.5% Los seis capítulos de la NANDINA descritos concentran a noviembre de 2014 el 61.1% de la recaudación ordinaria.

⁷ La Recaudación según Tipo de Aduana, es aquella obtenida a partir de la agregación de la recaudación según aduana de pago en el ámbito de la categorización de las aduanas, la cual no considera la residencia del importador. Las aduanas interiores se subdividen en grandes que comprende a las aduanas interiores de Santa Cruz, La Paz y Cochabamba y resto de aduanas interiores. Las aduanas de frontera se subdividen según el área geográfica en frontera occidental, frontera oriental y en frontera sur.

⁸ NANDINA, constituye la Nomenclatura Arancelaria Común de la Comunidad Andina y está basada en el Sistema Armonizado de designación y Codificación de Mercancías. El código numérico de la NANDINA está compuesto de ocho dígitos, los dos primeros identifican el Capítulo, los cuatro dígitos la Partida, los seis dígitos la Sub partida del Sistema Armonizado y los ocho dígitos la Sub partida Subregional. Las secciones agrupan capítulos de la NANDINA.

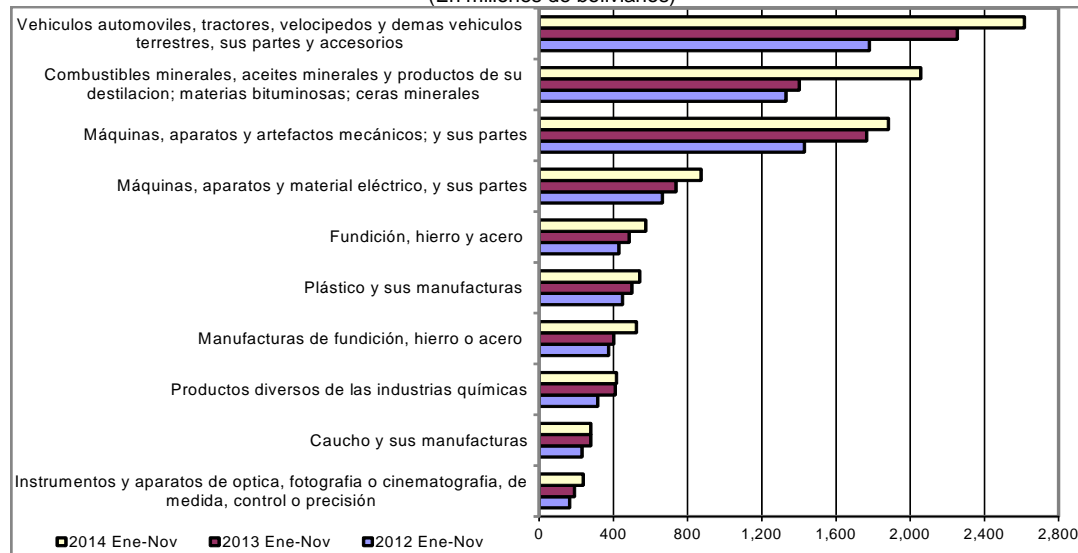
Recaudaciones por Importación

Recaudación Ordinaria según Principal Capítulo de la NANDINA, Enero a Noviembre de 2011 - 2014 (p)

Cod	Capítulo de la NANDINA	Miles de bolivianos				Participación %				Variación %		
		2011	2012	2013	2014	2011	2012	2013	2014	2012	2013	2014
		Ene-Nov	Ene-Nov	Ene-Nov	Ene-Nov	Ene-Nov	Ene-Nov	Ene-Nov	Ene-Nov	Ene-Nov	Ene-Nov	Ene-Nov
	Total	8,910,655	10,490,691	12,047,485	13,976,463	100.0	100.0	100.0	100.0	17.7	14.8	16.0
87	Vehículos automoviles, tractores, velocipedos y demas vehiculos terrestres, sus partes y accesorios	1,367,624	1,779,436	2,253,199	2,615,588	15.3	17.0	18.7	18.7	30.1	26.6	16.1
27	Combustibles minerales, aceites minerales y productos de su destilacion; materias bituminosas; ceras minerales	854,431	1,330,383	1,402,589	2,056,214	9.6	12.7	11.6	14.7	55.7	5.4	46.6
84	Reactores nucleares, calderas, maquinas, aparatos y artefactos mecanicos; partes de estas maquinas o aparatos	1,350,777	1,430,421	1,765,740	1,883,123	15.2	13.6	14.7	13.5	5.9	23.4	6.6
85	Máquinas, aparatos y material electrico, y sus partes; aparatos de grabacion o reproduccion de sonido, aparatos de grabacion o reproduccion de imagen y sonido en television, y las partes y accesorios de estos	628,806	664,708	736,700	872,339	7.1	6.3	6.1	6.2	5.7	10.8	18.4
72	Fundicion, hierro y acero	424,814	429,926	484,216	575,278	4.8	4.1	4.0	4.1	1.2	12.6	18.8
39	Plástico y sus manufacturas	391,452	448,691	500,026	542,360	4.4	4.3	4.2	3.9	14.6	11.4	8.5
73	Manufacturas de fundicion, hierro o acero	382,838	374,344	401,310	524,102	4.3	3.6	3.3	3.7	-2.2	7.2	30.6
38	Productos diversos de las industrias quimicas	275,180	315,501	410,564	415,868	3.1	3.0	3.4	3.0	14.7	30.1	1.3
40	Caucho y sus manufacturas	161,056	230,541	278,576	277,939	1.8	2.2	2.3	2.0	43.1	20.8	-0.2
90	Instrumentos y aparatos de optica, fotografia o cinematografia, de medida, control o precision; instrumentos y aparatos medicoquirurgicos; partes y accesorios de estos instrumentos o aparatos	145,084	164,235	189,791	237,792	1.6	1.6	1.6	1.7	13.2	15.6	25.3
30	Productos farmacéuticos	149,363	171,831	191,154	204,399	1.7	1.6	1.6	1.5	15.0	11.2	6.9
48	Papel y carton; manufacturas de pasta de celulosa, de papel o carton	194,578	158,897	178,640	190,485	2.2	1.5	1.5	1.4	-18.3	12.4	6.6
10	Cereales	63,591	49,725	73,625	183,533	0.7	0.5	0.6	1.3	-21.8	48.1	149.3
94	Muebles; mobiliario medicoquirurgico; articulos de cama y similares; aparatos de alumbrado no expresados ni comprendidos en otra parte; anuncios, letreros y placas indicadoras luminosos y articulos similares	99,145	138,778	146,034	177,808	1.1	1.3	1.2	1.3	40.0	5.2	21.8
64	Calzado, polainas y articulos analogos; partes de estos articulos	125,750	160,437	166,739	175,741	1.4	1.5	1.4	1.3	27.6	3.9	5.4
33	Aceites esenciales y resinoides; preparaciones de perfumeria, de tocador o de cosmetica	125,307	142,231	162,090	156,067	1.4	1.4	1.3	1.1	13.5	14.0	-3.7
21	Preparaciones alimenticias diversas	107,772	126,507	157,747	155,352	1.2	1.2	1.3	1.1	17.4	24.7	-1.5
22	Bebidas, liquidos alcoholicos y vinagre	89,976	158,634	171,820	130,888	1.0	1.5	1.4	0.9	76.3	8.3	-23.8
19	Preparaciones a base de cereales, harina, almidon, fecula o leche; productos de pasteleria	68,322	72,163	107,032	118,669	0.8	0.7	0.9	0.8	5.6	48.3	10.9
96	Manufacturas diversas	32,055	89,361	93,956	106,486	0.4	0.9	0.8	0.8	178.8	5.1	13.3
11	Productos de la molineria; malta; almidon y fecula; inulina; gluten de trigo	105,688	121,677	76,246	106,191	1.2	1.2	0.6	0.8	15.1	-37.3	39.3
29	Productos quimicos organicos	88,068	94,005	102,600	102,381	1.0	0.9	0.9	0.7	6.7	9.1	-0.2
62	Prendas y complementos (accesorios), de vestir, excepto los de punto	80,692	103,718	99,570	97,828	0.9	1.0	0.8	0.7	28.5	-4.0	-1.7
32	Extractos curtientes o tintoreos; taninos y sus derivados; pigmentos y demas materias colorantes; pinturas y barnices; mastiques; tintas	79,599	89,578	91,736	93,316	0.9	0.9	0.8	0.7	12.5	2.4	1.7
61	Prendas y complementos (accesorios), de vestir, de punto	70,519	87,387	89,689	87,944	0.8	0.8	0.7	0.6	23.9	2.6	-1.9
95	Juquetes, juegos y articulos para recreo o deporte; sus partes y accesorios	68,605	74,569	80,903	87,296	0.8	0.7	0.7	0.6	8.7	8.5	7.9
76	Aluminio y sus manufacturas	47,829	50,783	81,102	78,091	0.5	0.5	0.7	0.6	6.2	59.7	-3.7
82	Herramientas y utiles, articulos de cuchilleria y cubiertos de mesa, de metal comun; partes de estos articulos, de metal comun	59,977	80,754	79,243	77,773	0.7	0.8	0.7	0.6	34.6	-1.9	-1.9
55	Fibras sinteticas o artificiales discontinuas	86,056	78,900	77,422	75,775	1.0	0.8	0.6	0.5	-8.3	-1.9	-2.1
	Resto	1,185,704	1,272,570	1,397,425	1,569,838	13.3	12.1	11.6	11.2	7.3	9.8	12.3

Recaudación Ordinaria según Principal Capítulo de la NANDINA, Enero a Noviembre de 2012 - 2014 (p)

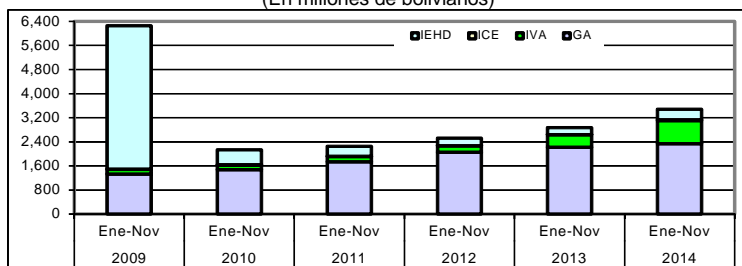
(En millones de bolivianos)



Agregando a los seis capítulos anteriores la recaudación obtenida por la importación del capítulo 73 de Manufacturas de fundición, hierro o acero con una participación de 3.7%, la importación del Capítulo 38 de Productos diversos de las industrias químicas con participación del 3%, la importación del Capítulo 40 referido a Caucho y sus manufacturas que representa el 2% y la importación del Capítulo 90 de Instrumentos y aparatos de óptica, fotografía o cinematografía, de medida, control o precisión con una representación del 1.7%, se alcanza a cubrir el 71.6% de la recaudación ordinaria registrada a noviembre de 2014.

Recaudación Liberada⁹ del Pago de Tributos

Recaudación Liberada Según Impuesto, Enero a Noviembre de 2009 – 2014 (p)
(En millones de bolivianos)



RECAUDACIÓN LIBERADA SEGÚN ACUERDO PREFERENCIAL Y DISPOSICIÓN LIBERATORIA, Enero a Noviembre de 2010 - 2014 (p)

Acuerdo Preferencial y Disposición Liberatoria	2010 Ene-Nov	2011 Ene-Nov	2012 Ene-Nov	2013 Ene-Nov	2014 Ene-Nov
Miles de bolivianos					
Total	2,129,599	2,248,966	2,519,259	2,870,531	3,479,923
Acuerdo Preferencial	1,317,431	1,700,495	1,975,839	2,087,732	2,170,511
Acuerdo Agropecuario N° 2 (A)	4,645	6,407	11,161	8,532	6,512
Chile (ACE 22)	50,359	57,941	67,090	74,531	71,672
Venezuela (ACEBOLVE)		55	714	951	1,389
México (ACE 31)	32,876				
México (ACE 66)	18,717	67,810	75,958	94,829	102,360
Mercosur (ACE 36)	860,493	1,143,109	1,313,015	1,365,650	1,415,226
Cuba (ACE 47)	325	85	1,219	487	1,285
Cuba/Chile (ARPAR4)	70	92	117	134	120
Comunidad Andina	349,947	424,998	506,564	542,618	571,947
Donaciones	24,961	51,976	29,088	20,130	40,317
Exoneraciones	787,207	496,494	514,332	762,669	1,269,095
Sector Diplomático	17,535	16,128	15,589	15,098	10,809
Ministerio de Economía y F.P.	106,157	62,007	184,997	444,686	412,937
Organismos Internacionales	10,718	3,939	2,438	2,672	1,563
YPFB	586,066	333,018	245,345	228,884	764,598
Otras Exoneraciones	66,731	81,403	65,962	71,329	79,188

Variación Porcentual con Relación a Similar Periodo del Año Anterior

Total	-66.0	5.6	12.0	13.9	21.2
Acuerdo Preferencial	28.2	29.1	16.2	5.7	4.0
Acuerdo Agropecuario N° 2 (A)	32.8	37.9	74.2	-23.6	-23.7
Chile (ACE 22)	18.4	15.1	15.8	11.1	-3.8
Venezuela (ACEBOLVE)			1,207.4	33.2	46.0
México (ACE 31)	-27.1				
México (ACE 66)		262.3	12.0	24.8	7.9
Mercosur (ACE 36)	32.1	32.8	14.9	4.0	3.6
Cuba (ACE 47)	56.6	-74.0	1,341.6	-60.1	164.1
Cuba/Chile (ARPAR4)	0.5	31.4	27.7	14.1	-10.3
Comunidad Andina	22.7	21.4	19.2	7.1	5.4
Donaciones	37.4	108.2	-44.0	-30.8	100.3
Exoneraciones	-84.9	-36.9	3.6	48.3	66.4
Sector Diplomático	-1.2	-8.0	-3.3	-3.2	-28.4
Ministerio de Economía y F.P.	-3.6	-41.6	198.3	140.4	-7.1
Organismos Internacionales	0.9	-63.3	-38.1	9.6	-41.5
YPFB	-88.3	-43.2	-26.3	-6.7	234.1
Otras Exoneraciones	-12.0	22.0	-19.0	8.1	11.0

Participación Porcentual

Total	100.0	100.0	100.0	100.0	100.0
Acuerdo Preferencial	61.9	75.6	78.4	72.7	62.4
Acuerdo Agropecuario N° 2 (A)	0.2	0.3	0.4	0.3	0.2
Chile (ACE 22)	2.4	2.6	2.7	2.6	2.1
Venezuela (ACEBOLVE)		0.0	0.0	0.0	0.0
México (ACE 31)	1.5				
México (ACE 66)	0.9	3.0	3.0	3.3	2.9
Mercosur (ACE 36)	40.4	50.8	52.1	47.6	40.7
Cuba (ACE 47)	0.0	0.0	0.0	0.0	0.0
Cuba/Chile (ARPAR4)	0.0	0.0	0.0	0.0	0.0
Comunidad Andina	16.4	18.9	20.1	18.9	16.4
Donaciones	1.2	2.3	1.2	0.7	1.2
Exoneraciones	37.0	22.1	20.4	26.6	36.5
Sector Diplomático	0.8	0.7	0.6	0.5	0.3
Ministerio de Economía y F.P.	5.0	2.8	7.3	15.5	11.9
Organismos Internacionales	0.5	0.2	0.1	0.1	0.0
YPFB	27.5	14.8	9.7	8.0	22.0
Otras Exoneraciones	3.1	3.6	2.6	2.5	2.3

RECAUDACIÓN LIBERADA SEGÚN IMPUESTO
Enero a Noviembre de 2009 - 2014 (p)

Impuesto	2009 Ene-Nov	2010 Ene-Nov	2011 Ene-Nov	2012 Ene-Nov	2013 Ene-Nov	2014 Ene-Nov
Millones de bolivianos						
Total	6,256.1	2,129.6	2,249.0	2,519.3	2,870.5	3,479.9
GA	1,333.0	1,476.4	1,737.8	2,056.8	2,218.8	2,333.6
IVA	155.5	155.2	172.2	209.3	416.8	771.6
ICE	7.7	9.2	5.9	7.8	6.0	27.2
IEHD	4,759.9	488.8	333.0	245.3	228.9	347.5
Variación Porcentual con Relación a Similar Periodo del Año Anterior						
Total	283.2	-66.0	5.6	12.0	13.9	21.2
GA	-8.2	10.8	17.7	18.4	7.9	5.2
IVA	-7.1	-0.3	11.0	21.5	99.2	85.1
ICE	-41.8	19.5	-35.8	32.6	-22.8	350.3
IEHD			-31.9	-26.3	-6.7	51.8
Participación Porcentual						
Total	100.0	100.0	100.0	100.0	100.0	100.0
GA	21.3	69.3	77.3	81.6	77.3	67.1
IVA	2.5	7.3	7.7	8.3	14.5	22.2
ICE	0.1	0.4	0.3	0.3	0.2	0.8
IEHD	76.1	23.0	14.8	9.7	8.0	10.0

La recaudación liberada del pago de tributos a noviembre de 2014 registra incremento de 21.2%. La recaudación liberada según impuesto presenta los siguientes resultados, el ICE se incrementa en 350.3%, el IVA aumenta en 85.1%, el IEHD en 51.8% y el GA se incrementa en 5.2%. El 67.1% de la recaudación liberada a noviembre de 2014 corresponde al GA, el 22.2% al IVA, el 10% al IEHD y el 0.8% al ICE.

Según acuerdo preferencial y disposición liberatoria a noviembre de 2014 se tiene la siguiente estructura, los Acuerdos Preferenciales representan el 62.4% de la recaudación liberada, las Exoneraciones -del Sector Diplomático, Ministerio de Economía y Finanzas Públicas, Organismos Internacionales, YPFB y otras exoneraciones- representan el 36.5% y las Donaciones representan el 1.2% del total de recaudación liberada al mes de noviembre de 2014.

Dentro de los Acuerdos Preferenciales el ACE 36 referente al MERCOSUR representa el 40.7% del total de recaudaciones liberadas, seguida por los trámites acogidos a desgravación con la Comunidad Andina con el 16.4%, el ACE 66 Acuerdo con México con el 2.9%, el ACE 22 Acuerdo con Chile con el 2.1% y el resto de los acuerdos preferenciales representa menos del 1% de la recaudación liberada entre enero y noviembre de 2014.

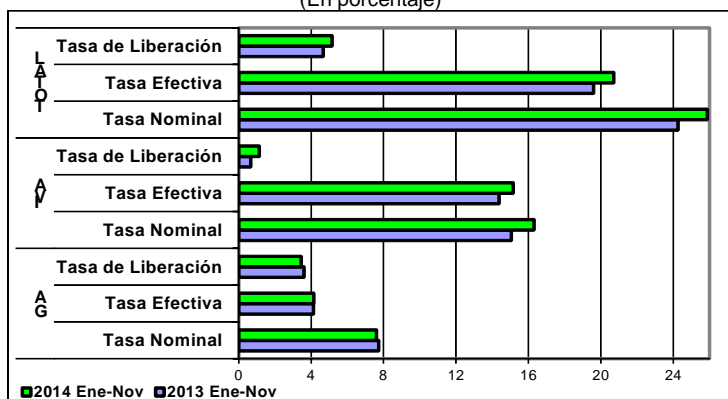
Las exoneraciones de YPFB a noviembre de 2014 ascienden a 764.6 millones de bolivianos y registran incremento de 234.1% respecto a similar período de 2013.

Por otro lado, la recaudación liberada por trámites que se acogen a la desgravación arancelaria de acuerdos preferenciales se incrementa en 4%.

⁹ **Recaudación Liberada**, Es la recaudación que se deja de percibir debido al cumplimiento de acuerdos de desgravación arancelaria, como el Acuerdo de Complementación Económica N° 22 entre Bolivia y Chile (ACE 22); Acuerdo de Complementación Económica N° 31 entre Bolivia y México (ACE 31) y reemplazada por el Acuerdo de Complementación Económica N° 66 entre Bolivia y México (ACE 66) a partir del 7 de junio de 2010; Acuerdo de Complementación Económica N° 36 entre Bolivia y MERCOSUR (ACE 36); Acuerdo de Complementación Económica N° 47 entre Bolivia y Cuba (ACE 47); Desgravación arancelaria a las importaciones de bienes originarios de la Comunidad Andina de Naciones (CAN) ; Acuerdo N° 2 de Alcance Parcial para la liberación y expansión del comercio intra regional de semillas entre Argentina, Bolivia, Brasil, Chile, Colombia, Paraguay, Perú y Uruguay-, con el 100% de preferencia arancelaria (AAPAG-2); y el Acuerdo Regional N° 4 Preferencia Arancelaria Regional -PAR 4- entre Argentina, Bolivia, Brasil, Chile, Colombia, Cuba, Ecuador, México, Paraguay, Perú, Uruguay y Venezuela. Actualmente éste Acuerdo se aplica a las importaciones de Bolivia con Chile y Cuba con el 12% de preferencia arancelaria otorgada por el país (AR PAR4); Acuerdo de Complementación Económica con Venezuela (ACEBOLVE); y la determinación de liberaciones impositivas autorizadas por el Ministerio de Economía y Finanzas Públicas, como las donaciones y las exoneraciones referentes a material monetario, bienes de uso militar y material bélico, material publicitario y otros.

Indicadores de Recaudación por Importaciones ¹⁰

Tasa Efectiva, Tasa de Liberación y Tasa Nominal del GA e IVA
Enero a Noviembre de 2013 y 2014 (p)
(En porcentaje)



La tasa efectiva de las recaudaciones por importación de mercaderías, a nivel general entre enero y noviembre de 2014 se incrementa en 1.12 puntos porcentuales, es decir, de una tasa efectiva de 19.58% registrada a noviembre de 2013 aumenta a 20.71% en similar período de 2014. La tasa efectiva del GA, IVA e ICE aumenta en 0.02, 0.78 y 0.33 puntos porcentuales respectivamente, mientras que la tasa efectiva del IEHD, disminuye en 0.01 puntos porcentuales.

Entre enero y noviembre de 2014 la tasa de liberación del GA es de 3.46%, del IVA es 1.14%, del ICE es 0.04% y del IEHD es 0.51%, aspecto que determina incremento en 0.47 puntos porcentuales en el IVA, 0.14 puntos porcentuales en el IEHD y 0.03 puntos porcentuales en el ICE, mientras que la tasa de liberación del GA disminuye en 0.15 puntos porcentuales, este comportamiento implica se registre tasa de liberación a nivel general de 5.15%, con un incremento de 0.49 puntos porcentuales respecto a similar período de 2013.

La tasa nominal de las recaudaciones aduaneras a nivel general es de 25.86% a noviembre de 2014. El GA registró una tasa de 7.6%, el IVA 16.3%, el ICE 1.4% y el IEHD 0.55%. La tasa nominal del IVA, ICE, e IEHD presentan incremento en 1.24, 0.37 y 0.14 puntos porcentuales respectivamente. Por el contrario, la tasa nominal de GA disminuye en 0.13 puntos porcentuales.

TASA EFECTIVA SEGUN IMPUESTO
Enero a Noviembre de 2009 - 2014 (p)

Tipo de Impuesto	2009 Ene-Nov	2010 Ene-Nov	2011 Ene-Nov	2012 Ene-Nov	2013 Ene-Nov	2014 Ene-Nov
Porcentaje						
Total	18.41	19.18	17.75	19.81	19.58	20.71
GA	3.54	3.87	3.73	4.16	4.13	4.15
IVA	13.69	14.28	12.89	14.56	14.38	15.16
ICE	1.08	0.95	1.09	0.98	1.03	1.36
IEHD	0.10	0.08	0.04	0.11	0.04	0.04
Variación Absoluta						
Total	-0.31	0.76	-1.42	2.06	-0.22	1.12
GA	-0.22	0.33	-0.14	0.43	-0.03	0.02
IVA	0.42	0.59	-1.39	1.67	-0.18	0.78
ICE	-0.55	-0.13	0.14	-0.11	0.05	0.33
IEHD	0.04	-0.02	-0.04	0.07	-0.06	-0.01

TASA DE LIBERACIÓN SEGUN IMPUESTO
Enero a Noviembre de 2009 - 2014 (p)

Tipo de Impuesto	2009 Ene-Nov	2010 Ene-Nov	2011 Ene-Nov	2012 Ene-Nov	2013 Ene-Nov	2014 Ene-Nov
Porcentaje						
Total	21.25	6.02	4.14	4.71	4.67	5.15
GA	4.53	4.17	3.20	3.85	3.61	3.46
IVA	0.53	0.44	0.32	0.39	0.68	1.14
ICE	0.03	0.03	0.01	0.01	0.01	0.04
IEHD	16.16	1.38	0.61	0.46	0.37	0.51
Variación Absoluta						
Total	17.02	-15.23	-1.87	0.57	-0.05	0.49
GA	4.04	-0.36	-0.97	0.65	-0.24	-0.15
IVA	0.49	-0.09	-0.12	0.07	0.29	0.47
ICE	0.03	0.00	-0.02	0.00	0.00	0.03
IEHD	16.16	-14.78	-0.77	-0.15	-0.09	0.14

TASA NOMINAL SEGUN IMPUESTO
Enero a Noviembre de 2009 - 2014 (p)

Tipo de Impuesto	2009 Ene-Nov	2010 Ene-Nov	2011 Ene-Nov	2012 Ene-Nov	2013 Ene-Nov	2014 Ene-Nov
Porcentaje						
Total	39.66	25.19	21.89	24.52	24.25	25.86
GA	8.07	8.04	6.93	8.01	7.74	7.60
IVA	14.22	14.72	13.21	14.95	15.06	16.30
ICE	1.11	0.97	1.10	1.00	1.04	1.40
IEHD	16.26	1.46	0.65	0.57	0.42	0.55
Variación Absoluta						
Total	16.18	-14.47	-3.30	2.63	-0.27	1.61
GA	0.08	-0.03	-1.11	1.08	-0.27	-0.13
IVA	0.46	0.50	-1.51	1.74	0.11	1.24
ICE	-0.56	-0.13	0.13	-0.11	0.04	0.37
IEHD	16.20	-14.80	-0.81	-0.09	-0.15	0.14

¹⁰ Indicadores relacionados a la recaudación por importaciones:

Tasa Efectiva: Muestra el porcentaje que representa la recaudación aduanera respecto del valor CIF de Importación.

$$\text{Tasa Efectiva} = \frac{\text{Recaudación pagada}}{\text{Importación}} * 100$$

Tasa de Liberación: Muestra el porcentaje que representa la recaudación liberada del pago de tributos respecto del valor CIF de importación.

$$\text{Tasa de Liberación} = \frac{\text{Recaudación liberada}}{\text{Importación}} * 100$$

Tasa Nominal: Muestra el porcentaje que representa la recaudación potencial respecto del valor CIF de Importación.

$$\text{Tasa Nominal} = \text{Tasa Efectiva} + \text{Tasa de liberación}$$

NOTA METODOLÓGICA: La información de recaudaciones por importaciones esta compilada bajo el criterio de fecha de pago.

Consultas a: ADUANA NACIONAL DE BOLIVIA - Estudios Económicos y Estadística
Av. 20 de Octubre N° 2038 Teléfono 2152881 Fax 2116763 e-mail: gchavez@aduana.gob.bo

Aduana Nacional

Porque Bolivia Importa... ¡y Exporta!

