

## Recaudación Total <sup>1</sup> para el Tesoro General de la Nación

Al mes de agosto de 2016 la recaudación total por importación de mercancías disminuye en -13.8% con relación a similar período de la gestión 2015, esta variación negativa se explica principalmente por la contracción que presenta el valor de importación de mercancías entre enero y agosto de 2016. En términos absolutos se registra una recaudación menor en 1.308 millones de bolivianos respecto a la recaudación total registrada entre enero y agosto de 2015. Tanto la recaudación ordinaria, como la recaudación extraordinaria presentan disminución al mes de agosto de 2016.

### RECAUDACIÓN TOTAL, Enero a Agosto de 2011 - 2016 (p)

Recaudación	2011 Ene-Ago	2012 Ene-Ago	2013 Ene-Ago	2014 Ene-Ago	2015 Ene-Ago	2016 Ene-Ago
<b>Millones de bolivianos</b>						
Recaudación Total	6,491.0	7,404.4	8,481.1	9,733.6	9,503.5	8,195.2
Recaudación Ordinaria	6,253.6	7,339.8	8,479.3	9,730.7	9,500.9	8,195.1
Recaudación Extraordinaria	237.3	64.6	1.8	2.9	2.6	0.1
<b>Variación Porcentual con Relación a Similar Período del Año Anterior</b>						
Recaudación Total	40.6	14.1	14.5	14.8	-2.4	-13.8
Recaudación Ordinaria	35.5	17.4	15.5	14.8	-2.4	-13.7
Recaudación Extraordinaria		-72.8	-97.2	57.4	-8.6	-97.2

## Recaudación Ordinaria <sup>2</sup>

### RECAUDACIÓN ORDINARIA SEGÚN IMPUESTO Enero a Agosto de 2011 - 2016 (p)

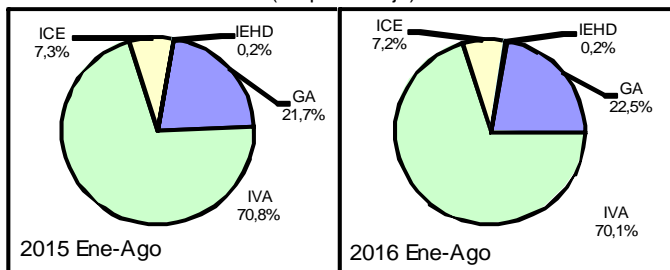
Impuesto	2011 Ene-Ago	2012 Ene-Ago	2013 Ene-Ago	2014 Ene-Ago	2015 Ene-Ago	2016 Ene-Ago
<b>Millones de bolivianos</b>						
Total	6,253.6	7,339.8	8,479.3	9,730.7	9,500.9	8,195.1
GA	1,271.4	1,532.3	1,805.5	1,965.4	2,059.8	1,841.2
IVA	4,720.2	5,421.5	6,213.9	7,136.3	6,727.9	5,743.5
ICE	246.5	334.5	440.6	610.2	694.5	590.7
IEHD	15.6	51.5	19.4	18.8	18.6	19.7
<b>Variación Porcentual con Relación a Similar Período del Año Anterior</b>						
Total	35.5	17.4	15.5	14.8	-2.4	-13.7
GA	41.0	20.5	17.8	8.9	4.8	-10.6
IVA	36.0	14.9	14.6	14.8	-5.7	-14.6
ICE	10.4	35.7	31.7	38.5	13.8	-14.9
IEHD	-27.6	230.1	-62.3	-3.2	-1.1	5.8
<b>Participación Porcentual</b>						
Total	100.0	100.0	100.0	100.0	100.0	100.0
GA	20.3	20.9	21.3	20.2	21.7	22.5
IVA	75.5	73.9	73.3	73.3	70.8	70.1
ICE	3.9	4.6	5.2	6.3	7.3	7.2
IEHD	0.2	0.7	0.2	0.2	0.2	0.2

La recaudación ordinaria según impuesto registra el siguiente comportamiento: la recaudación del **Gravamen Arancelario (GA)** disminuye en -10.6%, el **Impuesto al Valor Agregado (IVA)** cae en -14.6% y la recaudación del **Impuesto al Consumo Específico (ICE)** decrece en -14.9%, por el contrario el **Impuesto Especial a los Hidrocarburos y Derivados (IEHD)** aumenta en 5.8%. La participación porcentual de cada impuesto respecto al total de recaudación, registra los siguientes cambios: el GA incrementa su participación de 21.7% registrado entre enero y agosto de 2015 a una tasa de 22.5% en similar período de 2016, el IVA disminuye su participación de 70.8% registrado entre enero y agosto de 2015 a 70.1% en similar período de 2016, la tasa de participación del ICE disminuye de 7.3% registrado entre enero y agosto de 2015 a una tasa de 7.2% en similar período de 2016 y la tasa de participación del IEHD no registra variación y permanece con una tasa de 0.2% al mes de agosto de 2016. **La recaudación ordinaria en efectivo disminuye en -11.3%** y la recaudación ordinaria en valores decrece en -44.6% al octavo mes de 2016. En el período de análisis la **recaudación en efectivo representa el 95.2%** y la **recaudación en valores representa el 4.8%** del total de la recaudación ordinaria.

### RECAUDACIÓN ORDINARIA SEGUN TIPO DE PAGO Enero a Agosto de 2011 - 2016 (p)

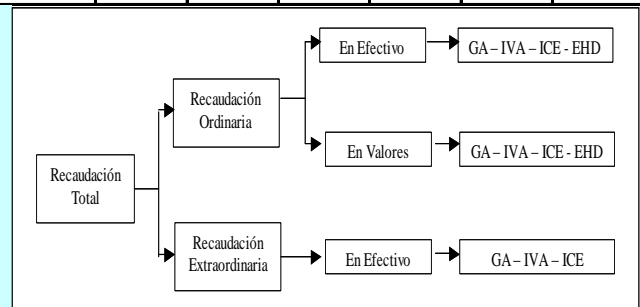
Recaudación	2011 Ene-Ago	2012 Ene-Ago	2013 Ene-Ago	2014 Ene-Ago	2015 Ene-Ago	2016 Ene-Ago
<b>Millones de bolivianos</b>						
Recaudación Ordinaria	6,253.6	7,339.8	8,479.3	9,730.7	9,500.9	8,195.1
Recaudación en Efectivo	5,527.3	6,512.8	7,595.5	8,376.5	8,794.4	7,803.6
Recaudación en Valores	726.3	827.0	883.7	1,354.2	706.4	391.4
<b>Variación Porcentual con Relación a Similar Período del Año Anterior</b>						
Recaudación Ordinaria	35.5	17.4	15.5	14.8	-2.4	-13.7
Recaudación en Efectivo	28.8	17.8	16.6	10.3	5.0	-11.3
Recaudación en Valores	124.4	13.9	6.9	53.2	-47.8	-44.6
<b>Participación Porcentual</b>						
Recaudación Ordinaria	100.0	100.0	100.0	100.0	100.0	100.0
Recaudación en Efectivo	88.4	88.7	89.6	86.1	92.6	95.2
Recaudación en Valores	11.6	11.3	10.4	13.9	7.4	4.8

### Participación en la Recaudación Ordinaria por Impuesto Enero a Agosto de 2015 y 2016 (p) (En porcentaje)



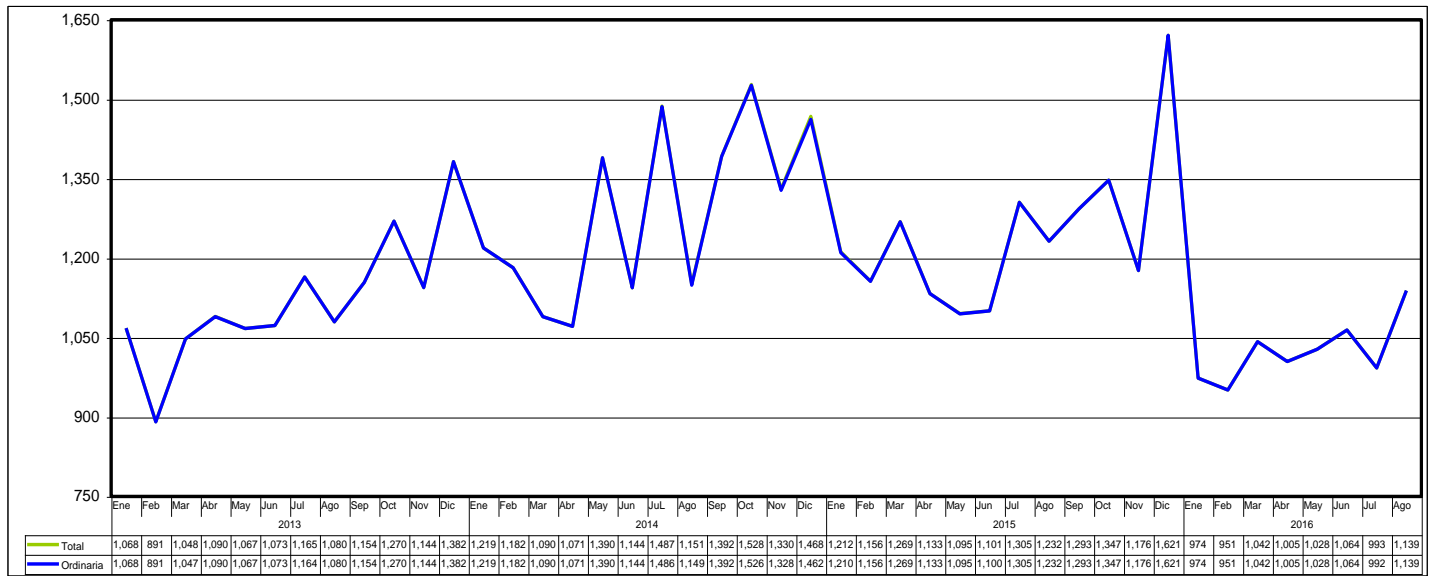
<sup>1</sup> **Recaudación Total**, es la recaudación obtenida del pago de tributos por importaciones regulares de mercancías y la recaudación obtenida a partir de la implementación de programas eventuales de regularización impositiva. Se cuantifica para los siguientes tipos de tributos: Gravamen Arancelario (GA), Impuesto al Valor Agregado (IVA), Impuesto al Consumo Específico (ICE) e Impuesto Especial a los Hidrocarburos y Derivados (IEHD).

<sup>2</sup> **Recaudación Ordinaria**, es la recaudación obtenida del pago de tributos por importaciones regulares de mercancías, cuantificadas según tipo de impuesto y tipo de pago, es decir, pagados en efectivo ó pagados mediante la presentación certificados valorados.

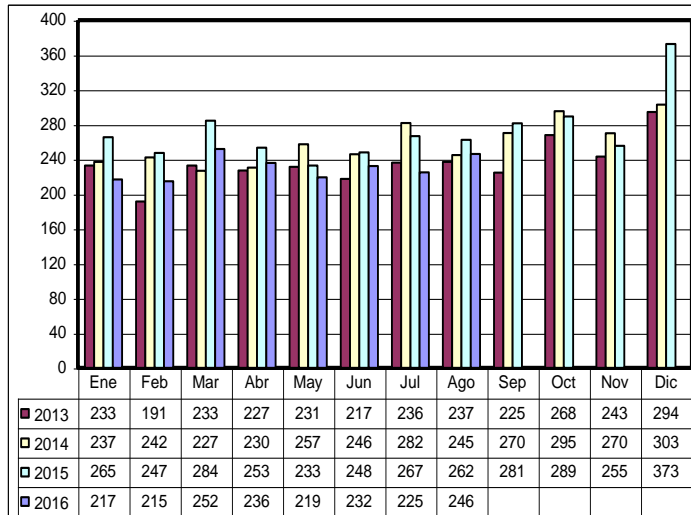


## Recaudaciones por Importación

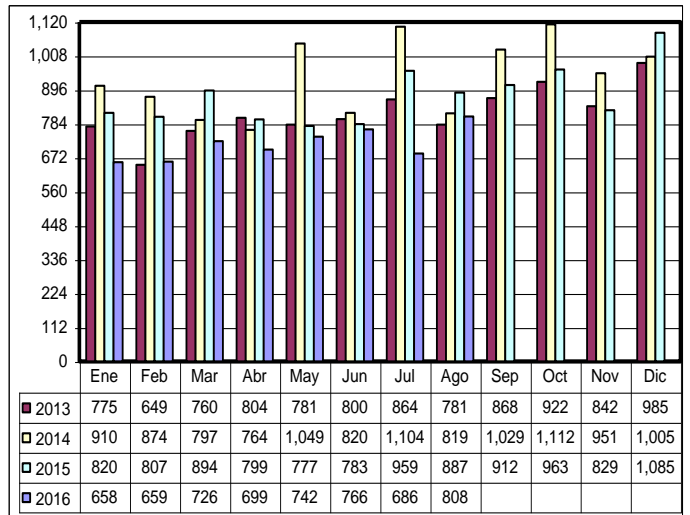
**Recaudación Total y Ordinaria Según Año y Mes, Enero de 2013 a Agosto de 2016 (p)**  
(En millones de bolivianos)



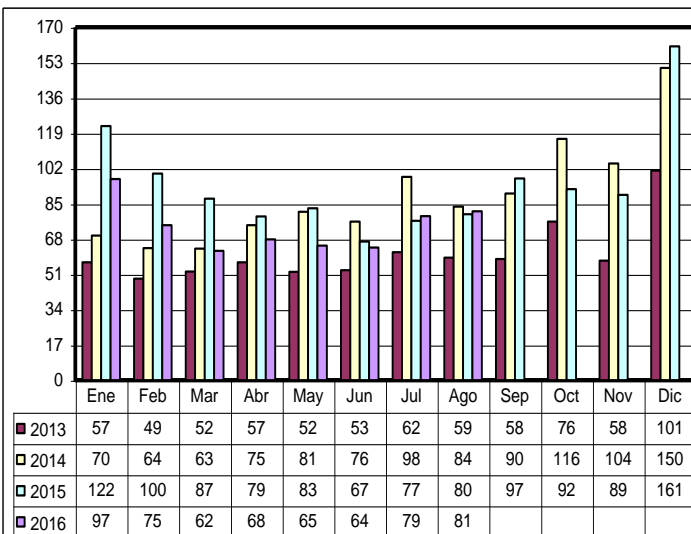
**Recaudación Ordinaria del GA, Enero de 2013 a Agosto de 2016**  
(En millones de bolivianos)



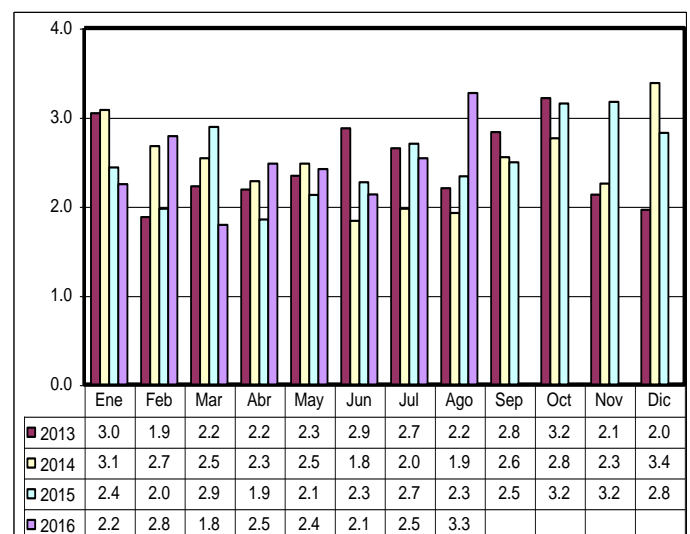
**Recaudación Ordinaria del IVA, Enero de 2013 a Agosto de 2016**  
(En millones de bolivianos)



**Recaudación Ordinaria del ICE, Enero de 2013 a Agosto de 2016**  
(En millones de bolivianos)

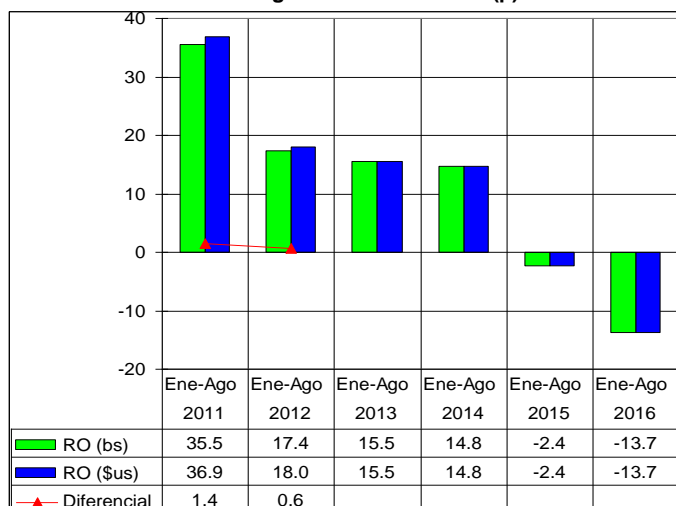


**Recaudación Ordinaria de IEHD, Enero de 2013 a Agosto de 2016**  
(En millones de bolivianos)



## Recaudación Total en dólares americanos <sup>3</sup>

**Variación Porcentual de la Recaudación Ordinaria en bolivianos y dólares americanos Enero a Agosto de 2011 – 2016 (p)**



**RECAUDACIÓN TOTAL, Enero a Agosto de 2011 - 2016 (p)**

Recaudación	2011 Ene-Ago	2012 Ene-Ago	2013 Ene-Ago	2014 Ene-Ago	2015 Ene-Ago	2016 Ene-Ago
<b>Millones de dólares americanos</b>						
Recaudación Total	927.8	1,063.8	1,218.6	1,398.5	1,365.4	1,177.5
Recaudación Ordinaria	893.7	1,054.6	1,218.3	1,398.1	1,365.1	1,177.5
Recaudación Extraordinaria	34.0	9.3	0.3	0.4	0.3	0.0
<b>Variación Porcentual con Relación a Similar Periodo del Año Anterior</b>						
Recaudación Total	42.1	14.7	14.5	14.8	-2.4	-13.8
Recaudación Ordinaria	36.9	18.0	15.5	14.8	-2.4	-13.7
Recaudación Extraordinaria		-72.7	-97.2	57.4	-27.9	-96.5

La recaudación ordinaria en bolivianos registra disminución de -13.7% y la recaudación ordinaria expresada en dólares americanos disminuye también en -13.7%, debido a que el tipo de cambio se mantiene constante desde enero de 2012 a agosto de 2016.

Al mes de agosto de 2016 la recaudación ordinaria alcanza a 1.177 millones de dólares, es decir 187.6 millones de dólares menos que el monto registrado en similar período de la gestión 2015.

La gráfica muestra el impacto de la variación del tipo de cambio en la recaudación en el periodo 2011 a 2016, determinando la existencia de diferencial de 1.4 puntos porcentuales al mes de agosto de 2011 y 0.6 puntos porcentuales al mes de agosto de 2012. Sin variación en similar período de 2013, 2014, 2015 y 2016.

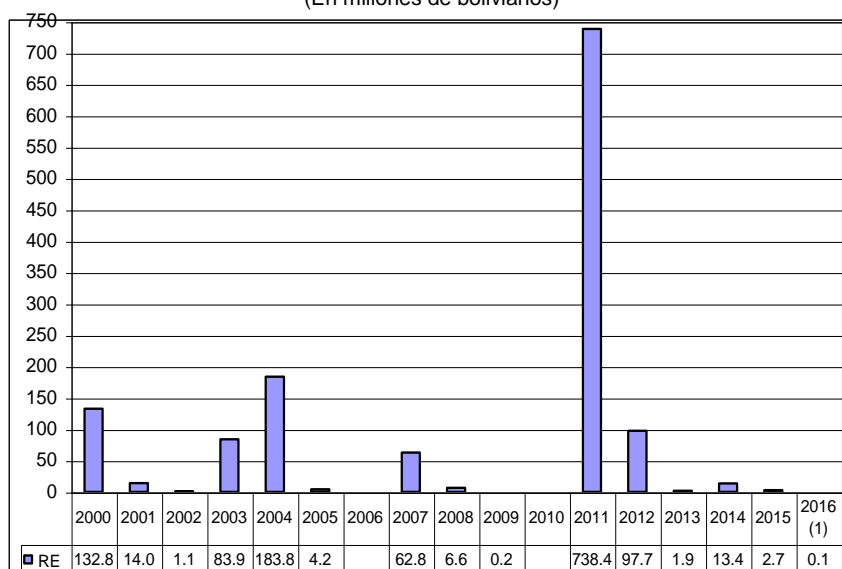
## Recaudación Extraordinaria <sup>4</sup>

Mediante Decreto Supremo 25575 y Decreto Supremo 25801 se efectuó entre el 05/11/1999 al 31/08/2000 el primer Programa de Regularización del periodo 2000 al 2011, posteriormente mediante Ley 2152 y en el periodo 23/11/2000 al 28/02/2001 se realizó un segundo programa.

Mediante Ley 2332 del 08/02/2002 al 09/09/2002 se efectuó un tercer programa. En la gestión 2003 se inició el programa de más larga duración a partir de la Ley 2492, Decreto Supremo 27352, Ley 2647 y Decreto Supremo 27627, este programa se realizó en el periodo 08/09/2003 al 30/09/2005, el mismo que comprendía la regularización de vehículos y otras mercancías que habían ingresado ilegalmente. En la gestión 2006 no se implementó ningún programa eventual de regularización.

Mediante Ley 3467 de 12/09/2006 y reglamentada por el Decreto Supremo 28963 de 06/12/2006 se efectuó un nuevo programa a partir de enero de 2007 hasta febrero de 2009

**Recaudación Extraordinaria (RE), 2000 – 2016**  
(En millones de bolivianos)



(1) Corresponde al período enero a julio.

**RECAUDACIÓN EXTRAORDINARIA SEGÚN ADUANA, Enero a Julio de 2016**  
(En bolivianos)

Administración de Aduana	GA	IVA	Recaudación	Part. %
Total	4,467	69,510	73,977	100.0
Zona Franca Comercial Santa Cruz	3,777	48,847	52,624	71.1
Interior Santa Cruz	690	19,996	20,686	28.0
Interior Cochabamba		667	667	0.9

La Ley 133 de 08/06/2011 implementa a partir de julio de 2011 el Programa de Saneamiento Legal de Vehículos Automotores. En la primera etapa de la implementación de julio a diciembre de 2011 la recaudación extraordinaria ascendió a 738.4 millones de bolivianos por la nacionalización de 67.197 vehículos automotores, constituyéndose en la recaudación extraordinaria más alta alcanzada de los últimos catorce años. A partir del mes de enero de 2012 se pone en vigencia la segunda etapa de la Ley 133, habiéndose regularizado en la gestión 2012, 14.378 remolques y semirremolques y 776 vehículos automotores. Así también se registró una recaudación de 42 millones de bolivianos por la nacionalización de remolques y 55.6 millones de bolivianos de trámites pendientes de regularización.

Concluyó el Programa de Regularización en el 2013 y se nacionalizaron 115 remolques y se registró recaudación extraordinaria de 1.877 mil bolivianos.

En julio de 2014 se inicia el Programa de Regularización de Tractores y Maquinaria Agrícola, habiéndose regularizado a diciembre de 2014 un total de 2.520 unidades con una recaudación de 13.4 millones de bolivianos. Se recaudó 2.7 millones de bolivianos en el 2015, de los mismos las recaudaciones por IVA representan el 96.9% y fueron ejecutados en siete aduanas, la aduana Interior Santa Cruz concentra el 81.3% de la recaudación extraordinaria.

A julio de 2016, se registró una recaudación de 73.977 bolivianos generada en la aduana Zona Franca Cial. Santa Cruz, interior Santa Cruz e interior Cochabamba, por pagos diferidos del Programa de Regularización. En agosto de 2016 no se registraron pagos.

<sup>3</sup> **Recaudación Total en dólares americanos**, considera el tipo de cambio oficial de venta del dólar americano proporcionado por el Banco Central de Bolivia, vigente a la fecha de aceptación de la declaración de mercancías y que la ANB actualiza semanalmente.

<sup>4</sup> **Recaudación Extraordinaria**, es la recaudación obtenida por el pago de tributos a partir de la implementación de programas de regularización impositiva.

## Recaudación Ordinaria según Departamento <sup>5</sup>

**RECAUDACIÓN ORDINARIA SEGÚN DEPARTAMENTO**  
Enero a Agosto de 2011 - 2016 (p)

Departamento	2011 Ene-Ago	2012 Ene-Ago	2013 Ene-Ago	2014 Ene-Ago	2015 Ene-Ago	2016 Ene-Ago
<b>Miles de bolivianos</b>						
Total	6.253.646	7.339.780	8.479.272	9.730.714	9.500.859	8.195.085
Chuquisaca	19.235	40.495	26.988	28.115	35.361	28.080
La Paz	1.650.079	2.027.356	2.406.120	2.693.590	2.556.496	2.320.493
Oruro	549.369	677.967	819.316	1.078.083	914.938	1.071.168
Cochabamba	585.163	613.629	722.259	963.384	884.354	728.711
Potosí	165.220	186.139	210.845	188.899	135.732	129.072
Tarija	403.130	449.976	446.179	526.744	557.214	322.712
Santa Cruz	2.878.379	3.338.414	3.837.494	4.243.444	4.406.382	3.581.221
Beni	2.868	5.171	9.107	7.358	8.884	9.208
Pando	201	633	963	1.095	1.498	4.422

**Variación Porcentual con Relación a Similar Periodo del Año Anterior**

Total	35,5	17,4	15,5	14,8	-2,4	-13,7
Chuquisaca	-15,8	110,5	-33,4	4,2	25,8	-20,6
La Paz	30,1	22,9	18,7	11,9	-5,1	-9,2
Oruro	85,5	23,4	20,8	31,6	-15,1	17,1
Cochabamba	38,0	4,9	17,7	33,4	-8,2	-17,6
Potosí	-7,9	12,7	13,3	-10,4	-28,1	-4,9
Tarija	91,3	11,6	-0,8	18,1	5,8	-42,1
Santa Cruz	30,3	16,0	14,9	10,6	3,8	-18,7
Beni	-53,1	80,3	76,1	-19,2	20,7	3,6
Pando	3,9	214,2	52,2	13,7	36,7	195,3

**Participación Porcentual**

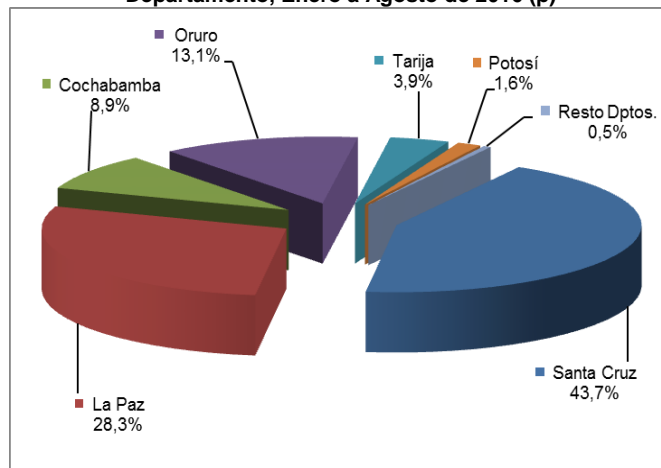
Total	100,0	100,0	100,0	100,0	100,0	100,0
Chuquisaca	0,3	0,6	0,3	0,3	0,4	0,3
La Paz	26,4	27,6	28,4	27,7	26,9	28,3
Oruro	8,8	9,2	9,7	11,1	9,6	13,1
Cochabamba	9,4	8,4	8,5	9,9	9,3	8,9
Potosí	2,6	2,5	2,5	1,9	1,4	1,6
Tarija	6,4	6,1	5,3	5,4	5,9	3,9
Santa Cruz	46,0	45,5	45,3	43,6	46,4	43,7
Beni	0,0	0,1	0,1	0,1	0,1	0,1
Pando	0,0	0,0	0,0	0,0	0,0	0,1

La información corresponde a la recaudación por importación según aduana de pago y no se refiere a la residencia del importador

La recaudación ordinaria según departamento presenta al mes de agosto de 2016, aumento en el pago de tributos en administraciones de aduana de Pando en 195.3%, Oruro en 17.1% y Beni en 3.6%, mientras que los departamentos de Tarija, Chuquisaca, Santa Cruz, Cochabamba, La Paz y Potosí disminuyen la recaudación en -42.1%, -20.6%, -18.7%, -17.6%, -9.2% y - 4.9% respectivamente.

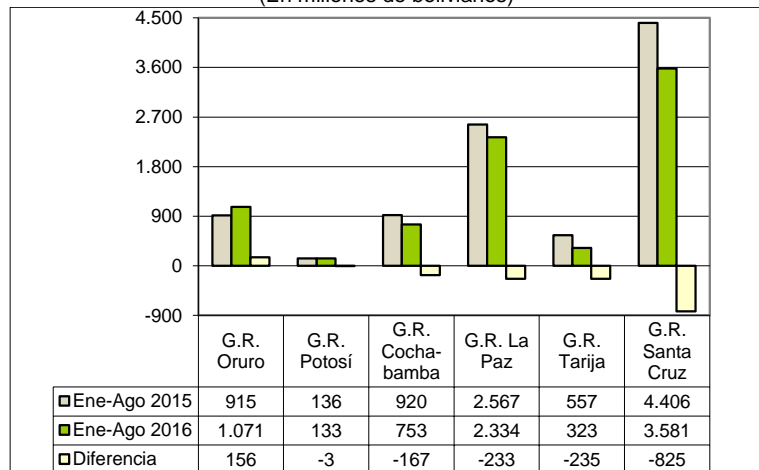
**El departamento de Santa Cruz recauda el 43.7% del total de las recaudaciones ordinarias**, La Paz el 28.3%, Oruro 13.1%, Cochabamba 8.9%, Tarija 3.9% y Potosí el 1.6%, concentrando estos seis departamentos el 99.5% de las recaudaciones ordinarias al mes de agosto de 2016. Las administraciones de aduana que se encuentran en los departamentos de Chuquisaca, Beni y Pando concentran solamente el 0.5% de las recaudaciones ordinarias.

**Participación Porcentual de la Recaudación Ordinaria según Departamento, Enero a Agosto de 2016 (p)**



## Recaudación Ordinaria según Gerencia Regional <sup>6</sup> y Aduana

**Recaudación Ordinaria y Diferencia Absoluta Según Gerencia Regional**  
Enero a Agosto de 2015 y 2016 (p)  
(En millones de bolivianos)



Entre enero y agosto de 2016, la recaudación ordinaria según Gerencia Regional presenta el siguiente comportamiento: la Gerencia Regional Oruro crece en 17.1%, mientras que Tarija disminuye en -42.1%, Santa Cruz decrece en -18.7%, Cochabamba cae en -18.1%, La Paz en -9.1% y Potosí disminuye su recaudación en -2.2% al mes de agosto de 2016.

**La Gerencia Santa Cruz concentra el 43.7% de la recaudación** al octavo mes de 2016, la Gerencia La Paz representa el 28.5% y la Gerencia Oruro el 13.1%, representando las tres gerencias el 85.3% de la recaudación registrada entre enero y agosto de 2016. La diferencia de -1.306 millones de bolivianos registrada entre la recaudación obtenida entre enero y agosto de 2016 respecto a la recaudación de similar período de 2015, según Gerencia Regional muestra los siguientes resultados: la Gerencia Santa Cruz registra una diferencia negativa de 825 millones de bolivianos, Tarija reduce la recaudación en 235 millones de bolivianos, La Paz cae en 233 millones de bolivianos, Cochabamba disminuye en 167 millones de bolivianos y Potosí decrece en 3 millones de bolivianos. Por el contrario Oruro incrementa la recaudación en 156 millones de bolivianos.

<sup>5</sup> La Recaudación según Departamento, es aquella obtenida a partir de la agregación de la recaudación según aduana de pago en el ámbito geográfico departamental, la cual no considera la residencia del importador.

<sup>6</sup> La Recaudación según Gerencia Regional, es aquella obtenida a partir de la agregación de la recaudación según aduana de pago en el ámbito administrativo de la Aduana Nacional, la cual no considera la residencia del importador.

## Recaudaciones por Importación

### RECAUDACIÓN ORDINARIA SEGÚN GERENCIA REGIONAL Y ADMINISTRACIÓN DE ADUANA, Enero a Agosto de 2011 - 2016 (p)

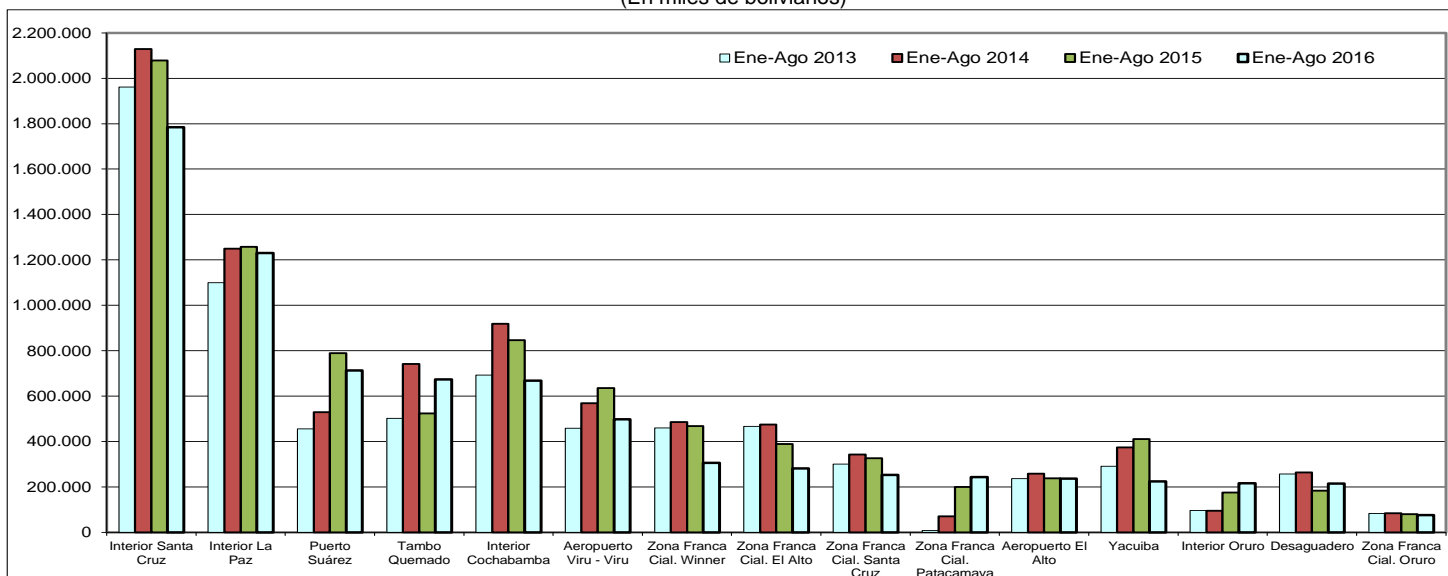
Gerencia Regional Administración de Aduana	Miles de bolivianos						Variación Porcentual						Participación Porcentual					
	2011	2012	2013	2014	2015	2016	2011	2012	2013	2014	2015	2016	2011	2012	2013	2014	2015	2016
	Ene-Ago	Ene-Ago	Ene-Ago	Ene-Ago	Ene-Ago	Ene-Ago	Ene-Ago	Ene-Ago	Ene-Ago	Ene-Ago	Ene-Ago	Ene-Ago	Ene-Ago	Ene-Ago	Ene-Ago	Ene-Ago	Ene-Ago	Ene-Ago
<b>Total</b>	6,253,646	7,339,780	8,479,272	9,730,714	9,500,859	8,195,085	35.5	17.4	15.5	14.8	-2.4	-13.7	100.0	100.0	100.0	100.0	100.0	100.0
<b>GERENCIA DE LA PAZ</b>	1,653,148	2,033,160	2,416,191	2,702,044	2,566,878	2,334,123	29.7	23.0	18.8	11.8	-5.0	-9.1	26.4	27.7	28.5	27.8	27.0	28.5
Interior La Paz	874,849	953,936	1,099,532	1,249,100	1,258,031	1,230,986	100.4	9.0	15.3	13.6	0.7	-2.1	14.0	13.0	13.0	12.8	13.2	15.0
Aeropuerto El Alto	189,944	180,582	236,909	258,063	238,091	236,370	9.7	-4.9	31.2	8.9	-7.7	-0.7	3.0	2.5	2.8	2.7	2.5	2.9
Zona Franca Cial. El Alto	234,278	357,473	466,816	474,599	389,670	281,946	-32.5	52.6	30.6	1.7	-17.9	-27.6	3.7	4.9	5.5	4.9	4.1	3.4
Charaña	13,213	16,180	12,737	15,147	11,922	5,794	-49.3	22.5	-21.3	18.9	-21.3	-51.4	0.2	0.2	0.2	0.2	0.1	0.1
Zona Franca Ind. El Alto	50,730	90,149	169,609	187,285	156,482	68,422	-24.7	77.7	88.1	10.4	-16.4	-56.3	0.8	1.2	2.0	1.9	1.6	0.8
Guayaramerín	2,868	5,171	9,107	7,358	8,884	9,208	-53.0	80.3	76.1	-19.2	20.7	3.6	0.0	0.1	0.1	0.1	0.1	0.1
Desaguadero	196,621	327,563	257,331	263,909	183,835	214,800	38.8	66.6	-21.4	2.6	-30.3	16.8	3.1	4.5	3.0	2.7	1.9	2.6
Zona Franca Cial. Desaguadero	2																	
Interior Cobija	23	556	575	540	655	4,368			3.4	-6.1	21.3	567.3	0.0	0.0	0.0	0.0	0.0	0.1
Zona Franca Cial. Cobija	178	77	389	556	843	54	74.4			43.0	51.8	-93.6	0.0	0.0	0.0	0.0	0.0	0.0
Postal La Paz	844	1,021	1,224	997	978	844	59.8	20.9	20.0	-18.6	-1.9	-13.7	0.0	0.0	0.0	0.0	0.0	0.0
Zona Franca Cial. Guayaramerín																		
Zona Franca Ind. Patacamaya	89,597	100,453	153,873	173,824	117,165	37,911	93.2	12.1	53.2	13.0	-32.6	-67.6	1.4	1.4	1.8	1.8	1.2	0.5
Zona Franca Cial. Patacamaya			8,089	70,668	200,322	243,420				773.6	183.5	21.5			0.1	0.7	2.1	3.0
<b>GERENCIA DE ORURO</b>	549,369	677,967	819,316	1,078,083	914,938	1,071,168	85.5	23.4	20.8	31.6	-15.1	17.1	8.8	9.2	9.7	11.1	9.6	13.1
Interior Oruro	91,643	93,107	96,156	95,261	175,534	216,528	147.4	1.6	3.3	-0.9	84.3	23.4	1.5	1.3	1.1	1.0	1.8	2.6
Zona Franca Cial. Oruro	59,344	65,836	83,123	83,889	80,103	76,434	24.9	10.9	26.3	0.9	-4.5	-4.6	0.9	0.9	1.0	0.9	0.8	0.9
Zona Franca Ind. Oruro	42,932	42,790	77,179	113,299	93,914	38,645	23.9	-0.3	80.4	46.8	-17.1	-58.9	0.7	0.6	0.9	1.2	1.0	0.5
Tambo Quemado	300,667	383,483	502,814	742,472	524,248	673,377	128.1	27.5	31.1	47.7	-29.4	28.4	4.8	5.2	5.9	7.6	5.5	8.2
Pisiga	54,783	92,752	60,045	43,162	41,139	66,184	21.5	69.3	-35.3	-28.1	-4.7	60.9	0.9	1.3	0.7	0.4	0.4	0.8
<b>GERENCIA DE POTOSÍ</b>	165,220	186,139	210,845	188,899	135,732	132,690	-7.9	12.7	13.3	-10.4	-28.1	-2.2	2.6	2.5	2.5	1.9	1.4	1.6
Interior Potosí	39,366	33,299	21,220	20,182	19,158	22,103	100.4	-15.4	-36.3	-4.9	-5.1	15.4	0.6	0.5	0.3	0.2	0.2	0.3
Interior Sucre						3,618												0.0
Avaroa	73,269	84,801	124,943	87,062	49,627	35,145	-9.0	15.7	47.3	-30.3	-43.0	-29.2	1.2	1.2	1.5	0.9	0.5	0.4
Apacheta	247	543	367	159	185	191	78.8	120.2	-32.4	-56.6	16.2	3.4	0.0	0.0	0.0	0.0	0.0	0.0
Villazón	52,338	67,496	64,315	81,495	66,763	71,633	-30.6	29.0	-4.7	26.7	-18.1	7.3	0.8	0.9	0.8	0.8	0.7	0.9
Zona Franca Cial. Villazón																		
<b>GERENCIA DE COCHABAMBA</b>	604,398	654,124	749,247	991,499	919,715	753,172	35.3	8.2	14.5	32.3	-7.2	-18.1	9.7	8.9	8.8	10.2	9.7	9.2
Interior Cochabamba	559,868	586,114	692,840	918,093	846,390	668,645	109.6	4.7	18.2	32.5	-7.8	-21.0	9.0	8.0	8.2	9.4	8.9	8.2
Zona Franca Cial. Cochabamba		84	3	59	23				-95.9	1,632.1	-61.6			0.0	0.0	0.0	0.0	
Zona Franca Ind. Cochabamba	17	106											0.0	0.0				
Aeropuerto Cochabamba	24,560	26,415	28,465	44,052	36,595	59,108	23.2	7.6	7.8	54.8	-16.9	61.5	0.4	0.4	0.3	0.5	0.4	0.7
Interior Sucre	19,235	40,495	26,988	28,115	35,361	24,461	-15.8	110.5	-33.4	4.2	25.8	-30.8	0.3	0.6	0.3	0.3	0.4	0.3
Postal Cochabamba	719	911	951	1,179	1,346	958	-2.8	26.7	4.4	24.0	14.1	-28.8	0.0	0.0	0.0	0.0	0.0	0.0
<b>GERENCIA DE SANTA CRUZ</b>	2,878,379	3,338,414	3,837,494	4,243,444	4,406,382	3,581,221	30.3	16.0	14.9	10.6	3.8	-18.7	46.0	45.5	45.3	43.6	46.4	43.7
Interior Santa Cruz	1,468,325	1,701,532	1,961,371	2,128,246	2,078,058	1,784,997	73.5	15.9	15.3	8.5	-2.4	-14.1	23.5	23.2	23.1	21.9	21.9	21.8
Zona Franca Cial. Santa Cruz	214,672	206,116	301,484	342,789	326,320	253,649	-3.3	-4.0	46.3	13.7	-4.8	-22.3	3.4	2.8	3.6	3.5	3.4	3.1
Aeropuerto Viru - Viru	351,109	413,029	459,069	569,339	635,470	498,295	16.5	17.6	11.1	24.0	11.6	-21.6	5.6	5.6	5.4	5.9	6.7	6.1
Zona Franca Cial. Puerto Suárez	60,257	72,019	63,149	68,527	44,423	2,543	-32.1	19.5	-12.3	8.5	-35.2	-94.3	1.0	1.0	0.7	0.7	0.5	0.0
Zona Franca Ind. Puerto Suárez	1,611	1,656	1,788	2,475	2,854	2,341	84.6	2.8	8.0	38.4	15.3	-18.0	0.0	0.0	0.0	0.0	0.0	0.0
Puerto Suárez	379,409	467,020	456,223	530,081	790,032	713,512	830.1	23.1	-2.3	16.2	49.0	-9.7	6.1	6.4	5.4	5.4	8.3	8.7
Arroyo Concepción			661	446	560	395						-29.4			0.0	0.0	0.0	0.0
Zona Franca Cial. Puerto Aguirre	27,172	8,842		78	8,569	2,357	-80.2	-67.5					0.4	0.1		0.0	0.1	0.0
San Matías	3,089	3,384	6,267	1,923	1,484	3,093	-30.9	9.5	85.2	-69.3	-22.8	108.5	0.0	0.0	0.1	0.0	0.0	0.0
Zona Franca Cial. San Matías	28																	
Postal Santa Cruz	434	1,007	787	883	1,121	1,233	-35.0	131.9	-21.9	12.3	26.9	10.0	0.0	0.0	0.0	0.0	0.0	0.0
Zona Franca Cial. Winner	253,733	353,286	460,673	486,378	468,896	306,489	-44.8	39.2	30.4	5.6	-3.6	-34.6	4.1	4.8	5.4	5.0	4.9	3.7
Zona Franca Ind. Winner	33,664	24,735	29,809	34,435	16,991	4,890	-30.1	-26.5	20.5	15.5	-50.7	-71.2	0.5	0.3	0.4	0.4	0.2	0.1
Zona Franca Ind. Santa Cruz	84,876	85,787	96,213	77,846	31,604	7,426	48.1	1.1	12.2	-19.1	-59.4	-76.5	1.4	1.2	1.1	0.8	0.3	0.1
<b>GERENCIA DE TARIJA</b>	403,130	449,976	446,179	526,744	557,214	322,712	91.3	11.6	-0.8	18.1	5.8	-42.1	6.4	6.1	5.3	5.4	5.9	3.9
Yacuiba	313,639	362,853	291,777	373,962	411,247	223,990	134.7	15.7	-19.6	28.2	10.0	-45.5	5.0	4.9	3.4	3.8	4.3	2.7
Interior Tarija	39,854	47,101	49,296	37,278	67,448	67,574	83.2	18.2	4.7	-24.4	80.9	0.2	0.6	0.6	0.6	0.4	0.7	0.8
Bermejo	19,631	17,068	22,420	36,079	42,734	25,345	96.2	-13.1	31.4	60.9	18.4	-40.7	0.3	0.2	0.3	0.4	0.4	0.3
Zona Franca Cial. Yacuiba	29,551	18,924	24,500	20,581	3,900	638	-34.8	-36.0	29.5	-16.0	-81.1	-83.6	0.5	0.3	0.3	0.2	0.0	0.0
Villamontes	455	4,030	58,185	58,844	31,885	5,163	369.7	785.3	1,343.8	1.1	-45.8	-83.8	0.0	0.1	0.7	0.6	0.3	0.1

La información corresponde a la recaudación por importación según aduana de pago y jurisdicción geográfica de la Gerencia Regional

## Recaudaciones por Importación

Recaudación Ordinaria Según Principal Administración Aduanera, Enero a Agosto de 2013 – 2016 (p)

(En miles de bolivianos)



La Gerencia Regional Oruro registra incremento en la aduana de Pisiga en 60.9%, Tambo Quemado en 28.4% e Interior Oruro en 23.4%, mientras que las aduanas, Zona Franca Cial. Oruro y Zona Franca Ind. Oruro presentan disminución en la recaudación.

En la Gerencia Potosí presentan incremento en la recaudación Interior Potosí en 15.4%, Villazón en 7.3% y Apacheta en 3.4%. Por el contrario, la aduana de Avaroa disminuye la recaudación en -29.2%.

La Paz presenta crecimiento en las aduanas de: Interior Cobija en 567.3%, Zona Franca Cial. Patacamaya en 21.5%, Desaguadero en 16.8% y Guayaramerín en 3.6%, mientras que las aduanas que presentan disminución son: Aeropuerto El Alto, Interior La Paz, Postal La Paz, Zona Franca Cial. El Alto, Charaña, Zona Franca Ind. El Alto, Zona Franca Ind. Patacamaya y Zona Franca Cial. Cobija.

En la Gerencia Cochabamba aumenta la recaudación la aduana de Aeropuerto Cochabamba en 61.5%, mientras que, Interior Cochabamba disminuye en -21% y Postal Cochabamba cae en -28.8%.

La aduana Interior Sucre a partir del mes de agosto depende de la Gerencia Potosí, siendo que hasta julio dependía de la Gerencia Cochabamba, por tanto en los cuadros estadísticos se considera en ambas gerencias regionales.

La Gerencia Santa Cruz presenta incremento en la recaudación de las aduanas de San Matías en 108.5% y Postal Santa Cruz en 10%. Mientras que las aduanas que presentan caída en la recaudación son: Zona Franca Cial. Puerto Suárez en -94.3%, Zona Franca Ind. Santa Cruz en -76.5%, Zona Franca Ind. Winner en -71.2%, Zona Franca Cial. Winner en -34.6%, Arroyo Concepción en -29.4%, Zona Franca Cial. Santa Cruz en -22.3%, Aeropuerto Viru Viru en -21.6%, Zona Franca Ind. Puerto Suárez en -18%, Interior Santa Cruz en -14.1% y Puerto Suárez en -9.7%.

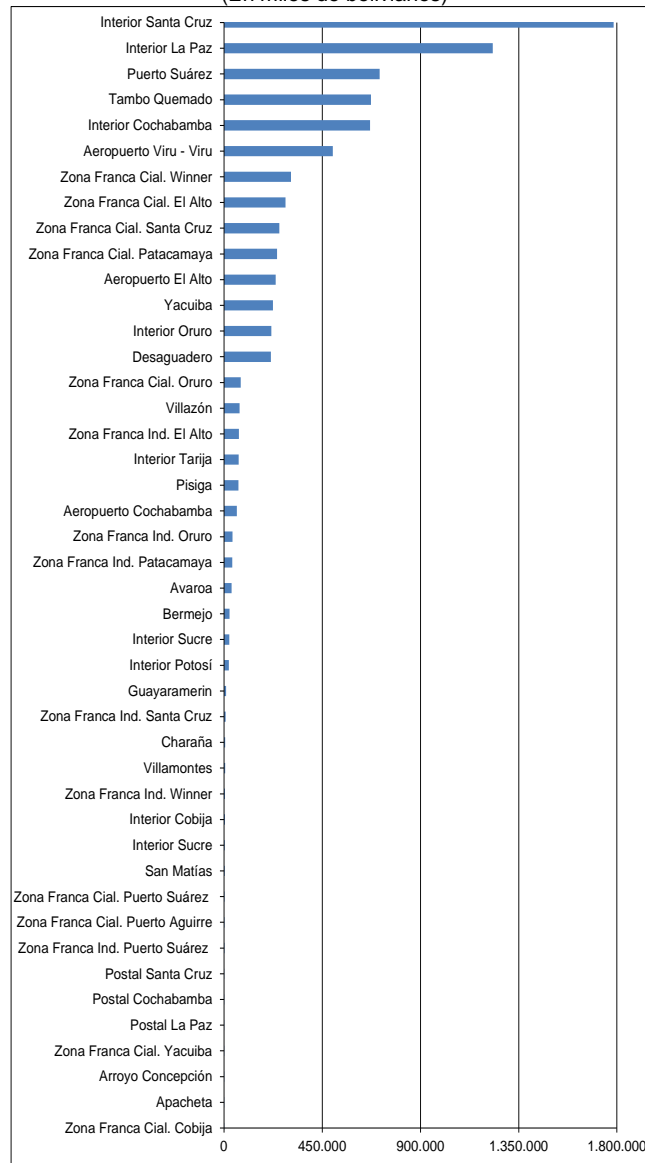
La Gerencia Tarija presenta crecimiento en Interior Tarija en 0.2%, por el contrario, Bermejo decrece en -40.7%, Yacuiba cae en -45.5%, Villamontes disminuye en -83.8% y Zona Franca Cial. Yacuiba decrece en -83.6% la recaudación registrada entre enero y agosto de 2016.

**Al octavo mes de 2016, quince aduanas concentran el 93% de la recaudación ordinaria**, según orden de importancia son: **Interior Santa Cruz** que recauda el 21.8%, **Interior La Paz** 15%, **Puerto Suárez** 8.7%, **Tambo Quemado** 8.2%, **Interior Cochabamba** el 8.2%, **Aeropuerto Viru Viru** 6.1%, **Zona Franca Cial. Winner** 3.7%, **Zona Franca Cial. El Alto** 3.4%, **Zona Franca Cial. Santa Cruz** 3.1%, **Zona Franca Cial. Patacamaya** 3%, **Aeropuerto El Alto** 2.9%, **Yacuiba** 2.7%, **Interior Oruro** 2.6%, **Desaguadero** el 2.6% y **Zona Franca Cial. Oruro** el 0.9%.

Al mes de agosto de 2016, de las 43 administraciones de aduana que registraron información de recaudación aduanera, 14 presentan tasa de variación positiva, 28 registran tasa de variación negativa y una no muestra variación porque a agosto de 2015 no registró movimiento.

### Recaudación Ordinaria según Administración Aduanera Enero a Agosto de 2016 (p)

(En miles de bolivianos)



## Recaudación Ordinaria según Tipo de Aduana <sup>7</sup>

### RECAUDACIÓN ORDINARIA SEGÚN TIPO DE ADMINISTRACIÓN ADUANERA

Tipo de Administración	Enero a Agosto de 2011 - 2016 (p)					
	2011 Ene-Ago	2012 Ene-Ago	2013 Ene-Ago	2014 Ene-Ago	2015 Ene-Ago	2016 Ene-Ago
<b>Miles de bolivianos</b>						
<b>Total</b>	<b>6,253,646</b>	<b>7,339,780</b>	<b>8,479,272</b>	<b>9,730,714</b>	<b>9,500,859</b>	<b>8,195,085</b>
Aduanas Interiores	3,093,163	3,456,139	3,947,978	4,476,814	4,480,634	4,023,281
Grandes	2,903,042	3,241,581	3,753,743	4,295,439	4,182,479	3,684,628
Medianas	190,098	214,003	193,660	180,836	297,501	334,285
Pequeñas	23	556	575	540	655	4,368
Aduanas de Frontera	1,410,229	1,832,344	1,867,191	2,242,101	2,164,544	2,047,832
Occidente	638,800	905,322	958,237	1,151,912	810,956	995,492
Oriente	385,366	475,575	472,258	539,809	800,960	726,208
Sur	386,063	451,447	436,697	550,380	552,628	326,132
Zonas Francas	1,182,643	1,428,332	1,936,698	2,137,287	1,942,079	1,327,164
Zonas Francas Comerciales	879,216	1,082,657	1,408,226	1,548,123	1,523,069	1,167,530
Zonas Francas Industriales	303,427	345,675	528,472	589,164	419,010	159,634
Aeropuertos	565,614	620,026	724,443	871,453	910,156	793,773
Aduanas Postales	1,997	2,938	2,962	3,059	3,445	3,035

#### Variación Porcentual con Relación a Similar Periodo del Año Anterior

<b>Total</b>	<b>35.5</b>	<b>17.4</b>	<b>15.5</b>	<b>14.8</b>	<b>-2.4</b>	<b>-13.7</b>
Aduana Interior	87.3	11.7	14.2	13.4	0.1	-10.2
Grande	87.3	11.7	15.8	14.4	-2.6	-11.9
Mediana	87.7	12.6	-9.5	-6.6	64.5	12.4
Pequeña			3.4	-6.1	21.3	567.3
Aduana de Frontera	102.6	29.9	1.9	20.1	-3.5	-5.4
Occidente	50.2	41.7	5.8	20.2	-29.6	22.8
Oriente	650.3	23.4	-0.7	14.3	48.4	-9.3
Sur	76.1	16.9	-3.3	26.0	0.4	-41.0
Zona Franca	-33.3	20.8	35.6	10.4	-9.1	-31.7
Zona Franca Comercial	-40.4	23.1	30.1	9.9	-1.6	-23.3
Zona Franca Industrial	1.7	13.9	52.9	11.5	-28.9	-61.9
Aeropuerto	14.4	9.6	16.8	20.3	4.4	-12.8
Aduana Postal	3.2	47.1	0.8	3.3	12.6	-11.9

#### Participación Porcentual

<b>Total</b>	<b>100.0</b>	<b>100.0</b>	<b>100.0</b>	<b>100.0</b>	<b>100.0</b>	<b>100.0</b>
Aduana Interior	49.5	47.1	46.6	46.0	47.2	49.1
Grande	46.4	44.2	44.3	44.1	44.0	45.0
Mediana	3.0	2.9	2.3	1.9	3.1	4.1
Pequeña	0.0	0.0	0.0	0.0	0.0	0.1
Aduana de Frontera	22.6	25.0	22.0	23.0	22.8	25.0
Occidente	10.2	12.3	11.3	11.8	8.5	12.1
Oriente	6.2	6.5	5.6	5.5	8.4	8.9
Sur	6.2	6.2	5.2	5.7	5.8	4.0
Zona Franca	18.9	19.5	22.8	22.0	20.4	16.2
Zona Franca Comercial	14.1	14.8	16.6	15.9	16.0	14.2
Zona Franca Industrial	4.9	4.7	6.2	6.1	4.4	1.9
Aeropuerto	9.0	8.4	8.5	9.0	9.6	9.7
Aduana Postal	0.0		0.0	0.0	0.0	0.0

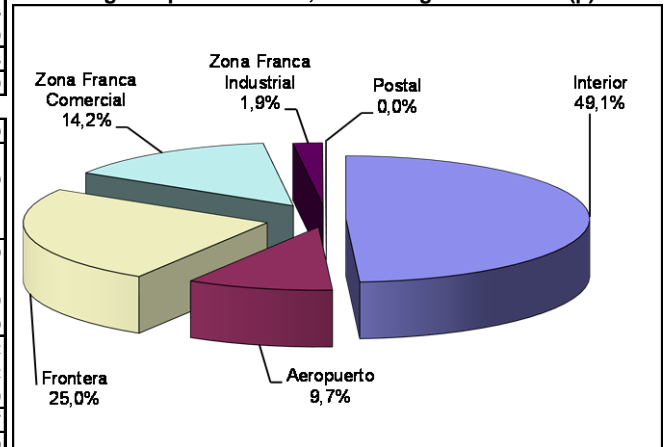
Por tipo de administración aduanera al mes de agosto de 2016 se registran los siguientes resultados: las aduanas de frontera decrecen en -5.4%, las aduanas Interiores disminuyen en -10.2%, las aduanas de aeropuerto en -12.8%, las aduana postales en -11.9% y la zonas francas caen en -31.7%.

En el mismo período de análisis se presenta la siguiente composición en cuanto a la recaudación ordinaria por tipo de administración aduanera: **las aduanas interiores generan el 49.1%**, las aduanas de frontera el 25%, las zonas francas el 16.2%, las aduanas de aeropuerto el 9.7% y las aduanas postales menos del 0.1%.

Dentro las aduanas interiores, las grandes que corresponden a Interior Santa Cruz, Interior La Paz e Interior Cochabamba representan el 45% del total y disminuyen en -11.9%, las aduanas interiores que son medianas crecen en 12.4% y las aduanas interiores pequeñas se incrementan su recaudación en 567.3%, pero su participación en la recaudación es menor al 0.1%.

Las aduanas de frontera según ubicación geográfica, alcanzan los siguientes resultados, las de occidente registran incremento en la recaudación a agosto de 2016 en 22.8%, mientras que las aduanas de oriente decrecen en -9.3% y las aduanas del sur disminuyen en -41.0%.

**Participación Porcentual de la Recaudación Ordinaria Según Tipo de Aduana, Enero a Agosto de 2016 (p)**



La información corresponde a la recaudación por importación según aduana de pago y no se refiere a la residencia del importador

## Recaudación Ordinaria según Capítulo de la NANDINA <sup>8</sup>

La recaudación ordinaria según capítulo de la NANDINA presenta el siguiente comportamiento: la importación del Capítulo 87 de Vehículos automóviles, tractores y demás vehículos terrestres y sus partes alcanza a 1.624 millones de bolivianos y tasa de crecimiento negativa de -10% respecto similar período de 2015; en segundo lugar está la importación del Capítulo 84 de Máquinas, aparatos y artefactos mecánicos y sus partes que presenta recaudación de 1.076 millones de bolivianos y tasa de variación negativa de -20.2%, en tercer lugar se encuentra la importación del Capítulo 85 de Máquinas, aparatos y material eléctrico y sus partes con recaudación de 625 millones de bolivianos y tasa de variación de -13.6%, en cuarto lugar se encuentra la importación del Capítulo 27 de Combustibles minerales, aceites minerales y productos de su destilación que presenta recaudación de 545 millones de bolivianos y tasa de variación de -48.5%, en quinto lugar está la importación capítulo 39 de Plástico y sus manufacturas que recauda 363 millones de bolivianos y registra variación de -5%, le sigue la importación del Capítulo 72 de Fundición, hierro y acero con 331 millones de bolivianos de recaudación y presenta tasa de variación negativa de -13.9%. Los seis capítulos de la NANDINA descritos concentran al mes de agosto de 2016 el 55.7% de la recaudación ordinaria.

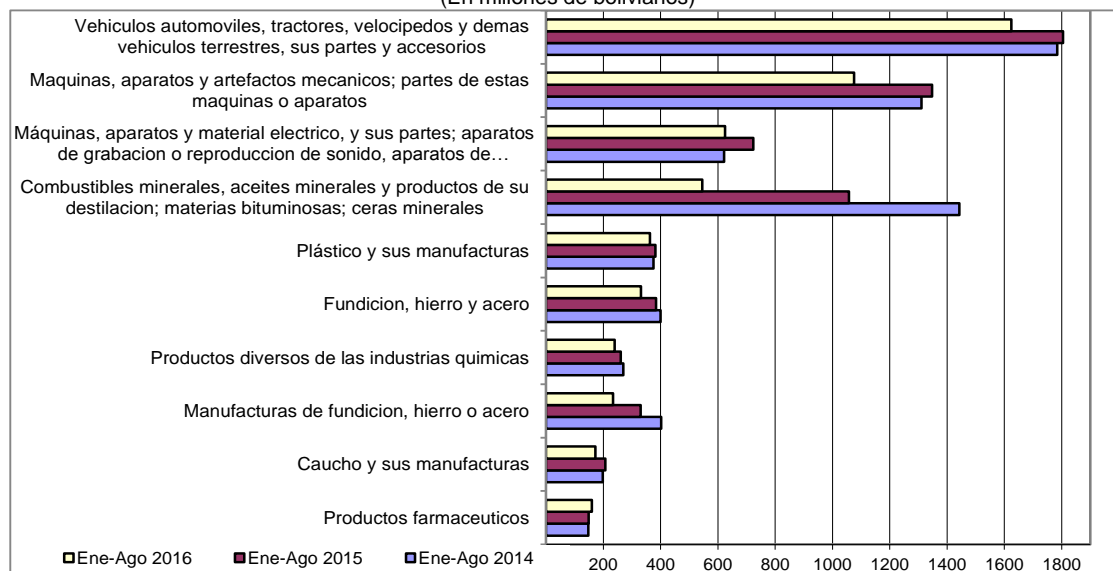
<sup>7</sup> **La Recaudación según Tipo de Aduana**, es aquella obtenida a partir de la agregación de la recaudación según aduana de pago en el ámbito de la categorización de las aduanas, la cual no considera la residencia del importador. Las aduanas interiores se subdividen en grandes que comprende a las aduanas interiores de Santa Cruz, La Paz y Cochabamba y resto de aduanas interiores. Las aduanas de frontera se subdividen según el área geográfica en frontera occidental, frontera oriental y en frontera sur.

<sup>8</sup> **NANDINA**, constituye la Nomenclatura Arancelaria Común de la Comunidad Andina y está basada en el Sistema Armonizado de designación y Codificación de Mercancías. El código numérico de la NANDINA está compuesto de ocho dígitos, los dos primeros identifican el Capítulo, los cuatro dígitos la Partida, los seis dígitos la Sub partida del Sistema Armonizado y los ocho dígitos la Sub partida Subregional. Las secciones agrupan capítulos de la NANDINA.

## Recaudaciones por Importación

## Recaudación Ordinaria según Principal Capítulo de la NANDINA, Enero a Agosto de 2013 - 2016 (p)

Cod	Capítulo de la NANDINA	Miles de bolivianos				Participación %				Variación %		
		2013 Ene-Ago	2014 Ene-Ago	2015 Ene-Ago	2016 Ene-Ago	2013 Ene-Ago	2014 Ene-Ago	2015 Ene-Ago	2016 Ene-Ago	2014 Ene-Ago	2015 Ene-Ago	2016 Ene-Ago
	Total	8.479.272	9.730.714	9.500.859	8.195.085	100,0	100,0	100,0	100,0	14,8	-2,4	-13,7
87	Vehiculos automoviles, tractores, velocipedos y demas vehiculos terrestres, sus partes y accesorios	1551.278	1785.219	1805.114	1624.653	18,3	18,3	19,0	19,8	15,1	1,1	-10,0
84	Reactores nucleares, calderas, maquinas, aparatos y artefactos mecanicos; partes de estas maquinas o aparatos	1240.192	1311.411	1348.301	1075.616	14,6	13,5	14,2	13,1	5,7	2,8	-20,2
85	Máquinas, aparatos y material electrico, y sus partes; aparatos de grabacion o reproduccion de sonido, aparatos de grabacion o reproduccion de imagen y sonido en television, y las partes y accesorios de estos	512.640	621.790	723.219	625.162	6,0	6,4	7,6	7,6	21,3	16,3	-13,6
27	Combustibles minerales, aceites minerales y productos de su destilacion; materias bituminosas; ceras minerales	1016.718	1443.461	1057.573	545.075	12,0	14,8	11,1	6,7	42,0	-26,7	-48,5
39	Plástico y sus manufacturas	360.871	375.562	382.124	363.135	4,3	3,9	4,0	4,4	4,1	1,7	-5,0
72	Fundicion, hierro y acero	344.820	399.483	384.524	330.955	4,1	4,1	4,0	4,0	15,9	-3,7	-13,9
38	Productos diversos de las industrias quimicas	245.618	269.361	260.727	239.482	2,9	2,8	2,7	2,9	9,7	-3,2	-8,1
73	Manufacturas de fundicion, hierro o acero	300.532	402.399	330.423	233.696	3,5	4,1	3,5	2,9	33,9	-17,9	-29,3
40	Caucho y sus manufacturas	206.799	198.426	207.151	172.681	2,4	2,0	2,2	2,1	-4,0	4,4	-16,6
30	Productos farmaceuticos	142.211	147.825	148.895	160.246	1,7	1,5	1,6	2,0	3,9	0,7	7,6
90	Instrumentos y aparatos de optica, fotografia o cinematografia, de medida, control o precision; instrumentos y aparatos medico quirurgicos; partes y accesorios de estos instrumentos o aparatos	133.092	160.793	155.728	151.065	1,6	1,7	1,6	1,8	20,8	-3,1	-3,0
64	Calzado, polainas y articulos analogos; partes de estos articulos	118.531	112.639	140.180	139.105	1,4	1,2	1,5	1,7	-5,0	24,5	-0,8
48	Papel y carton; manufacturas de pasta de celulosa, de papel o carton	125.625	129.776	143.085	122.709	1,5	1,3	1,5	1,5	3,3	10,3	-14,2
22	Bebidas, liquidos alcoholicos y vinagre	117.225	85.398	124.705	122.124	1,4	0,9	1,3	1,5	-27,2	46,0	-2,1
33	Aceites esenciales y resinoides; preparaciones de perfumeria, de tocador o de cosmetica	117.007	111.632	112.461	114.086	1,4	1,1	1,2	1,4	-4,6	0,7	1,4
21	Preparaciones alimenticias diversas	111.874	109.972	106.762	113.993	1,3	1,1	1,1	1,4	-1,7	-2,9	6,8
94	Muebles; mobiliario medico quirurgico; articulos de cama y similares; aparatos de alumbrado no expresados ni comprendidos en otra parte; anuncios, letreros y placas indicadoras luminosas y articulos similares	97.542	123.521	122.001	110.732	1,2	1,3	1,3	1,4	26,6	-1,2	-9,2
11	Productos de la molineria; malta; almidon y fecula; inulina; gluten de trigo	52.626	79.208	86.487	92.589	0,6	0,8	0,9	1,1	50,5	9,2	7,1
24	Tabaco y sucedaneos del tabaco, elaborados	42.732	48.040	57.647	77.949	0,5	0,5	0,6	1,0	12,4	20,0	35,2
76	Aluminio y sus manufacturas	49.509	56.045	60.760	74.846	0,6	0,6	0,6	0,9	13,2	8,4	23,2
62	Prendas y complementos (accesorios), de vestir, excepto los de punto	73.837	68.393	70.778	73.697	0,9	0,7	0,7	0,9	-7,4	3,5	4,1
29	Productos quimicos organicos	77.174	72.373	77.066	68.352	0,9	0,7	0,8	0,8	-6,2	6,5	-11,3
96	Manufacturas diversas	64.114	74.039	71.108	66.468	0,8	0,8	0,7	0,8	15,5	-4,0	-6,5
32	Extractos curtientes o tintoreos; taninos y sus derivados; pigmentos y demas materias colorantes; pinturas y barnices; mastiques; tintas	67.129	65.186	66.504	63.020	0,8	0,7	0,7	0,8	-2,9	2,0	-5,2
61	Prendas y complementos (accesorios), de vestir, de punto	69.476	62.196	65.595	62.499	0,8	0,6	0,7	0,8	-10,5	5,5	-4,7
19	Preparaciones a base de cereales, harina, almidon, fecula o leche; productos de pasteleria	76.314	88.143	60.419	60.439	0,9	0,9	0,6	0,7	15,5	-31,5	0,0
69	Productos ceramicos	49.757	48.550	55.228	58.507	0,6	0,5	0,6	0,7	-2,4	13,8	5,9
34	Jabon, agentes de superficie organicos, preparaciones para lavar, preparaciones lubricantes, ceras artificiales, ceras preparadas, productos de limpieza, velas y articulos similares, pastas para modelar, "ceras	55.635	49.185	61.735	55.039	0,7	0,5	0,6	0,7	-11,6	25,5	-10,8
82	Herramientas y utiles, articulos de cuchilleria y cubiertos de mesa, de metal comun; partes de estos articulos, de metal comun	55.238	56.065	55.336	54.029	0,7	0,6	0,6	0,7	1,5	-1,3	-2,4
	Resto	1003.157	1.174.624	1.159.222	1.143.143	11,8	12,1	12,2	13,9	17,1	-1,3	-1,4

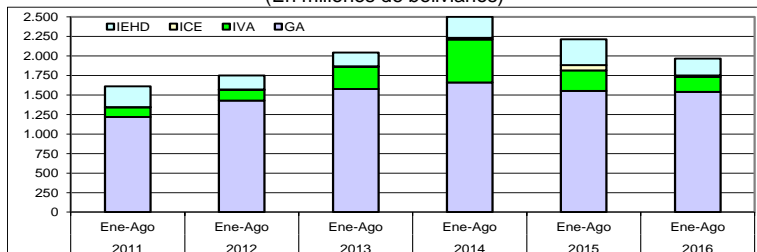
Recaudación Ordinaria según Principal Capítulo de la NANDINA, Enero a Agosto de 2014 - 2016 (p)  
(En millones de bolivianos)

Agregando a los seis capítulos anteriores la recaudación obtenida por la importación del capítulo 38 de Productos diversos de las industrias químicas con participación porcentual del 2,9%, la importación del Capítulo 73 de Manufacturas de fundición, hierro o acero con una participación de 2,9%, la importación del Capítulo 40 referido a Caucho y sus manufacturas que representa el 2,1% y la importación del Capítulo 30 de Productos farmacéuticos con tasa de participación del 2,0%, se alcanza a cubrir el 65,5% de la recaudación ordinaria acumulada al mes de agosto de 2016.



# Recaudación Liberada<sup>9</sup> del Pago de Tributos

Recaudación Liberada Según Impuesto, Enero a Agosto de 2011 - 2016 (p)  
(En millones de bolivianos)



RECAUDACIÓN LIBERADA SEGÚN IMPUESTO  
Enero a Agosto de 2011 - 2016 (p)

Impuesto	2011 Ene-Ago	2012 Ene-Ago	2013 Ene-Ago	2014 Ene-Ago	2015 Ene-Ago	2016 Ene-Ago
----------	--------------	--------------	--------------	--------------	--------------	--------------

Millones de bolivianos						
Total	1.610,6	1.750,5	2.044,5	2.500,3	2.213,8	1.965,2
GA	1.218,8	1.427,5	1.577,8	1.661,7	1.551,5	1.541,5
IVA	123,2	137,2	284,7	548,5	263,9	191,5
ICE	4,5	5,7	4,1	22,3	66,1	17,2
IEHD	264,2	180,1	177,9	267,8	332,2	215,0

Variación Porcentual con Relación a Similar Periodo del Año Anterior						
Total	0,8	8,7	16,8	22,3	-11,5	-11,2
GA	13,7	17,1	10,5	5,3	-6,6	-0,6
IVA	38,0	11,4	107,5	92,6	-51,9	-27,4
ICE	-42,3	26,8	-27,2	440,4	196,7	-74,0
IEHD			-1,3	50,6	24,1	-35,3

Participación Porcentual						
Total	100,0	100,0	100,0	100,0	100,0	100,0
GA	75,7	81,5	77,2	66,5	70,1	78,4
IVA	7,7	7,8	13,9	21,9	11,9	9,7
ICE	0,3	0,3	0,2	0,9	3,0	0,9
IEHD	16,4	10,3	8,7	10,7	15,0	10,9

La recaudación liberada del pago de tributos al mes de agosto de 2016 alcanza a 1.965 millones de bolivianos y registra disminución de -11.2%. La recaudación liberada según impuesto presenta los siguientes resultados; el GA disminuye en -0.6%, el IVA cae en -27.4%, el IEHD disminuye en -35.3% y el ICE decrece en -74%. Según tributo se tiene la siguiente estructura, el 78.4% de la recaudación liberada al octavo mes de 2016 corresponde al GA, el 10.9% al IEHD, el 9.7% al IVA y el 0.9% al ICE.

La recaudación liberada por trámites que se acogen a la desgravación arancelaria de acuerdos preferenciales se incrementa en 0.6% y representa el 75.9% de la recaudación liberada, las Exoneraciones -del Sector Diplomático, Ministerio de Economía y Finanzas Públicas, Organismos Internacionales, YPFB y otras exoneraciones- presenta caída en -40% y representan el 22.1% del total liberado y las Donaciones registran incremento de 450.3% y tienen una representación del 2.0% del total de recaudación liberada al mes de agosto de 2016.

Dentro de los Acuerdos Preferenciales el ACE 36 referente al MERCOSUR representa el 50.7% del total de recaudaciones liberadas, seguida por los trámites acogidos a desgravación con la Comunidad Andina con el 19.6%, el ACE 66 referido al Acuerdo con México participa con el 2.9%, el ACE 22 Acuerdo con Chile alcanza al 2.5% y el resto de los acuerdos preferenciales representa menos del 1% de la recaudación liberada entre enero y agosto de 2016.

Las exoneraciones de YPFB entre enero y agosto de 2016 ascienden a 257 millones de bolivianos y registran disminución de -49.5% respecto a similar período de 2015 y representan el 13.1% del total de la recaudación liberada al mes de agosto de 2016.

RECAUDACIÓN LIBERADA SEGÚN ACUERDO PREFERENCIAL Y DISPOSICIÓN LIBERATORIA, Enero a Agosto de 2012 - 2016 (p)

Acuerdo Preferencial y Disposición Liberatoria	2012 Ene-Ago	2013 Ene-Ago	2014 Ene-Ago	2015 Ene-Ago	2016 Ene-Ago
<b>Miles de bolivianos</b>					
<b>Total</b>	<b>1.750.539</b>	<b>2.044.486</b>	<b>2.500.324</b>	<b>2.213.760</b>	<b>1.965.178</b>
<b>Acuerdo Preferencial</b>	<b>1.372.644</b>	<b>1.484.644</b>	<b>1.525.360</b>	<b>1.481.558</b>	<b>1.491.093</b>
Acuerdo Agropecuario N°2 (AAPAG-2)	9.402	6.910	4.578	4.891	2.225
Chile (ACE 22)	47.221	50.935	49.581	51.060	49.848
Venezuela (ACEBOLVE)	444	667	1.168	551	455
México (ACE 66)	52.007	72.084	76.146	63.663	56.011
Mercosur (ACE 36)	909.841	970.937	989.657	949.294	995.665
Cuba (ACE 47)	935	459	771	524	1.725
Cuba/Chile (ARPAR4)	81	106	94	229	148
Comunidad Andina	352.712	382.547	403.364	411.346	385.016
<b>Donaciones</b>	<b>23.241</b>	<b>11.006</b>	<b>35.557</b>	<b>7.061</b>	<b>38.856</b>
<b>Exoneraciones</b>	<b>354.655</b>	<b>548.835</b>	<b>939.407</b>	<b>725.141</b>	<b>435.230</b>
Sector Diplomático	116.14	11.771	7.564	6.854	8.570
Ministerio de Economía y Finanzas Pub.	119.326	304.916	349.940	176.357	115.223
Organismos Internacionales	1644	2.448	1.310	698	2.249
YPFB	180.144	177.868	522.871	508.536	257.022
Otras Exoneraciones	41.926	51.833	57.722	32.697	52.167

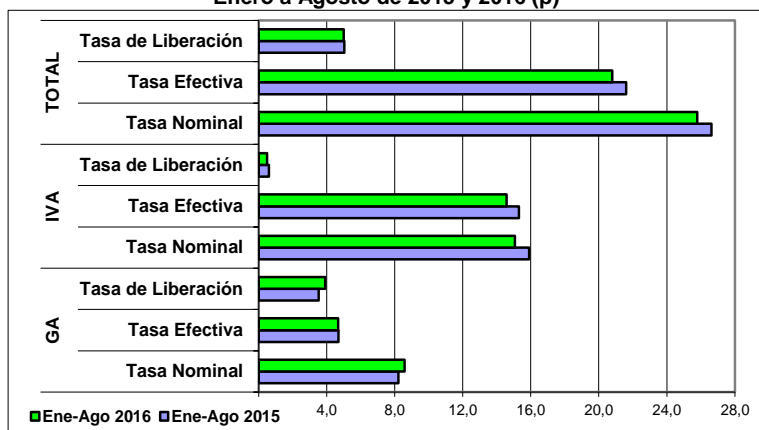
Variación Porcentual con Relación a Similar Periodo del Año Anterior					
<b>Total</b>	<b>8,7</b>	<b>16,8</b>	<b>22,3</b>	<b>-11,5</b>	<b>-11,2</b>
<b>Acuerdo Preferencial</b>	<b>15,2</b>	<b>8,2</b>	<b>2,7</b>	<b>-2,9</b>	<b>0,6</b>
Acuerdo Agropecuario N°2 (AAPAG-2)	93,9	-26,5	-33,7	6,8	-54,5
Chile (ACE 22)	12,1	7,9	-2,7	3,0	-2,4
Venezuela (ACEBOLVE)		50,2	75,0	-52,9	-17,3
México (ACE 66)	9,9	38,6	5,6	-16,4	-12,0
Mercosur (ACE 36)	12,5	6,7	1,9	-4,1	4,9
Cuba (ACE 47)	1142,9	-50,9	68,2	-32,1	229,3
Cuba/Chile (ARPAR4)	17,8	30,1	-11,1	144,5	-35,4
Comunidad Andina	22,5	8,5	5,4	2,0	-6,4
<b>Donaciones</b>	<b>-50,9</b>	<b>-52,6</b>	<b>223,1</b>	<b>-80,1</b>	<b>450,3</b>
<b>Exoneraciones</b>	<b>-4,7</b>	<b>54,8</b>	<b>71,2</b>	<b>-22,8</b>	<b>-40,0</b>
Sector Diplomático	-4,0	14	-35,7	-9,4	25,0
Ministerio de Economía y Finanzas Pub.	604,9	155,5	14,8	-49,6	-34,7
Organismos Internacionales	-19,8	48,9	-46,5	-46,8	222,3
YPFB	-31,8	-1,3	194,0	-2,7	-49,5
Otras Exoneraciones	-45,5	23,6	11,4	-43,4	59,5

Participación Porcentual					
<b>Total</b>	<b>100,0</b>	<b>100,0</b>	<b>100,0</b>	<b>100,0</b>	<b>100,0</b>
<b>Acuerdo Preferencial</b>	<b>78,4</b>	<b>72,6</b>	<b>61,0</b>	<b>66,9</b>	<b>75,9</b>
Acuerdo Agropecuario N°2 (AAPAG-2)	0,5	0,3	0,2	0,2	0,1
Chile (ACE 22)	2,7	2,5	2,0	2,3	2,5
Venezuela (ACEBOLVE)	0,0	0,0	0,0	0,0	0,0
México (ACE 66)	3,0	3,5	3,0	2,9	2,9
Mercosur (ACE 36)	52,0	47,5	39,6	42,9	50,7
Cuba (ACE 47)	0,1	0,0	0,0	0,0	0,1
Cuba/Chile (ARPAR4)	0,0	0,0	0,0	0,0	0,0
Comunidad Andina	20,1	18,7	16,1	18,6	19,6
<b>Donaciones</b>	<b>1,3</b>	<b>0,5</b>	<b>1,4</b>	<b>0,3</b>	<b>2,0</b>
<b>Exoneraciones</b>	<b>20,3</b>	<b>26,8</b>	<b>37,6</b>	<b>32,8</b>	<b>22,1</b>
Sector Diplomático	0,7	0,6	0,3	0,3	0,4
Ministerio de Economía y Finanzas Pub.	6,8	14,9	14,0	8,0	5,9
Organismos Internacionales	0,1	0,1	0,1	0,0	0,1
YPFB	10,3	8,7	20,9	23,0	13,1
Otras Exoneraciones	2,4	2,5	2,3	1,5	2,7

<sup>9</sup> **Recaudación Liberada.** Es la recaudación que se deja de percibir debido al cumplimiento de acuerdos de desgravación arancelaria, como el Acuerdo de Complementación Económica N° 22 entre Bolivia y Chile (ACE 22); Acuerdo de Complementación Económica N° 66 entre Bolivia y México (ACE 66) a partir del 7 de junio de 2010; Acuerdo de Complementación Económica N° 36 entre Bolivia y MERCOSUR (ACE 36); Acuerdo de Complementación Económica N° 47 entre Bolivia y Cuba (ACE 47); Desgravación arancelaria a las importaciones de bienes originarios de la Comunidad Andina de Naciones (CAN) ; Acuerdo N° 2 de Alcance Parcial para la liberación y expansión del comercio intra regional de semillas entre Argentina, Bolivia, Brasil, Chile, Colombia, Paraguay, Perú y Uruguay-, con el 100% de preferencia arancelaria (AAPAG-2); y el Acuerdo Regional N° 4 Preferencia Arancelaria Regional -PAR 4- entre Argentina, Bolivia, Brasil, Chile, Colombia, Cuba, Ecuador, México, Paraguay, Perú, Uruguay y Venezuela. Actualmente éste Acuerdo se aplica a las importaciones de Bolivia con Chile y Cuba con el 12% de preferencia arancelaria otorgada por el país (AR PAR4); Acuerdo de Complementación Económica con Venezuela (ACEBOLVE); y la determinación de liberaciones impositivas autorizadas por el Ministerio de Economía y Finanzas Públicas, como las donaciones y las exoneraciones referentes a material monetario, bienes de uso militar y material bélico, material publicitario y otros.

## Indicadores de Recaudación por Importaciones <sup>10</sup>

**Tasa Efectiva, Tasa de Liberación y Tasa Nominal del GA e IVA  
Enero a Agosto de 2015 y 2016 (p)**



La tasa efectiva de las recaudaciones por importación de mercaderías, a nivel general al mes de agosto de 2016 disminuye en 0.81 puntos porcentuales, es decir, de una tasa efectiva de 21.60% registrada entre enero y agosto de 2015 disminuye a 20.80 en similar período de 2016. La tasa efectiva del IEHD se incrementa en 0.01 puntos porcentuales. Por el contrario, la tasa efectiva del GA, ICE e IVA disminuye en 0.01, 0.08 y 0.72 puntos porcentuales respectivamente.

**La tasa de liberación del GA es de 3.91%**, del IVA es 0.49%, del ICE es 0.04% y del IEHD es 0.55%, aspecto que determina incremento en 0.38 puntos porcentuales en el GA. Por el contrario la tasa de liberación del IVA, ICE e IEHD disminuyen en 0.11, 0.11 y 0.21 puntos porcentuales respectivamente.

Este comportamiento implica se registre al mes de agosto de 2016 tasa de liberación a nivel general 4.99%, con una disminución de 0.05 puntos porcentuales respecto a similar período de 2015.

**La tasa nominal de las recaudaciones aduaneras a nivel general es de 25.78 entre enero y agosto de 2016.** El GA registró una tasa de 8.58%, el IVA 15.06%, el ICE 1.54% y el IEHD 0.60%. La tasa nominal del GA presenta incremento en 0.37 puntos porcentuales. Por el contrario, la tasa nominal de IVA, ICE e IEHD disminuye en 0.84 0.19 y 0.20 puntos porcentuales respectivamente.

**TASA EFECTIVA SEGÚN IMPUESTO  
Enero a Agosto de 2011 - 2016 (p)**

Tipo de Impuesto	2011 Ene-Ago	2012 Ene-Ago	2013 Ene-Ago	2014 Ene-Ago	2015 Ene-Ago	2016 Ene-Ago
<b>Porcentajes</b>						
Total	17.57	19.67	19.31	20.63	21.60	20.80
GA	3.62	4.11	4.11	4.17	4.68	4.67
IVA	13.08	14.51	14.15	15.13	15.30	14.58
ICE	0.84	0.91	1.00	1.29	1.58	1.50
IEHD	0.04	0.14	0.04	0.04	0.04	0.05
<b>Variación Absoluta</b>						
Total	-1.25	2.10	-0.36	1.32	0.97	-0.81
GA	-0.06	0.49	0.00	0.05	0.52	-0.01
IVA	-1.07	1.44	-0.36	0.98	0.17	-0.72
ICE	-0.08	0.07	0.10	0.29	0.29	-0.08
IEHD	-0.05	0.09	-0.09	0.00	0.00	0.01

**TASA DE LIBERACIÓN SEGÚN IMPUESTO  
Enero a Agosto de 2011 - 2016 (p)**

Tipo de Impuesto	2011 Ene-Ago	2012 Ene-Ago	2013 Ene-Ago	2014 Ene-Ago	2015 Ene-Ago	2016 Ene-Ago
<b>Porcentajes</b>						
Total	4.36	4.65	4.66	5.30	5.03	4.99
GA	3.30	3.79	3.59	3.52	3.53	3.91
IVA	0.33	0.36	0.65	1.16	0.60	0.49
ICE	0.01	0.02	0.01	0.05	0.15	0.04
IEHD	0.72	0.48	0.40	0.57	0.76	0.55
<b>Variación Absoluta</b>						
Total	-2.15	0.29	0.01	0.65	-0.27	-0.05
GA	-1.07	0.49	-0.20	-0.07	0.00	0.38
IVA	-0.03	0.03	0.28	0.51	-0.56	-0.11
ICE	-0.02	0.00	-0.01	0.04	0.10	-0.11
IEHD	-1.03	-0.24	-0.07	0.16	0.19	-0.21

**TASA NOMINAL SEGÚN IMPUESTO  
Enero a Agosto de 2011 - 2016 (p)**

Tipo de Impuesto	2011 Ene-Ago	2012 Ene-Ago	2013 Ene-Ago	2014 Ene-Ago	2015 Ene-Ago	2016 Ene-Ago
<b>Porcentajes</b>						
Total	21.93	24.32	23.97	25.93	26.64	25.78
GA	6.92	7.90	7.70	7.69	8.21	8.58
IVA	13.41	14.88	14.80	16.29	15.90	15.06
ICE	0.85	0.92	1.01	1.34	1.73	1.54
IEHD	0.76	0.62	0.45	0.61	0.80	0.60
<b>Variación Absoluta</b>						
Total	-3.40	2.39	-0.35	1.97	0.70	-0.85
GA	-1.13	0.99	-0.20	-0.02	0.52	0.37
IVA	-1.10	1.47	-0.08	1.49	-0.39	-0.84
ICE	-0.09	0.07	0.09	0.33	0.39	-0.19
IEHD	-1.08	-0.14	-0.17	0.16	0.19	-0.20

### <sup>10</sup> Indicadores relacionados a la recaudación por importaciones:

**Tasa Efectiva:** Muestra el porcentaje que representa la recaudación aduanera respecto del valor CIF de Importación.

$$\text{Tasa Efectiva} = \frac{\text{Recaudación pagada}}{\text{Importación}} * 100$$

**Tasa de Liberación:** Muestra el porcentaje que representa la recaudación liberada del pago de tributos respecto del valor CIF de importación.

$$\text{Tasa de Liberación} = \frac{\text{Recaudación liberada}}{\text{Importación}} * 100$$

**Tasa Nominal:** Muestra el porcentaje que representa la recaudación potencial respecto del valor CIF de Importación.

$$\text{Tasa Nominal} = \text{Tasa Efectiva} + \text{Tasa de liberación}$$

**NOTA METODOLÓGICA:** La información de recaudaciones por importaciones esta compilada bajo el criterio de fecha de pago.

Consultas a: ADUANA NACIONAL DE BOLIVIA – Unidad de Planificación, Estudios y Control de Gestión  
Av. 20 de Octubre N° 2038 Teléfono 2152881 Fax 2116763 e-mail: gchavez@aduana.gob.bo

# Aduana Nacional

Porque Bolivia Importa... ¡y Exporta!

