

Recaudación Total ¹ para el Tesoro General de la Nación

A noviembre de 2016 la recaudación total por importación de mercancías disminuye en **-14.0%** con relación a similar período de la gestión 2015, esta variación negativa se explica principalmente por la contracción que presenta el valor de importación de mercancías entre enero y noviembre de 2016. Tanto la recaudación ordinaria, como la recaudación extraordinaria presentan disminución al décimo mes de 2016, cabe destacar que concluyó en el mes de julio el Programa de Regularización de Tractores y Maquinaria Agrícola que es la fuente de generación de recaudación extraordinaria.

RECAUDACIÓN TOTAL, Enero a Noviembre de 2011 - 2016 (p)

Recaudación	2011 Ene-Nov	2012 Ene-Nov	2013 Ene-Nov	2014 Ene-Nov	2015 Ene-Nov	2016 Ene-Nov
Millones de bolivianos						
Recaudación Total	9,642.3	10,588.3	12,049.4	13,984.0	13,320.0	11,459.4
Recaudación Ordinaria	8,910.7	10,490.7	12,047.5	13,976.5	13,317.3	11,459.3
Recaudación Extraordinaria	731.6	97.6	1.9	7.5	2.7	0.1
Variación Porcentual con Relación a Similar Período del Año Anterior						
Recaudación Total	42.0	9.8	13.8	16.1	-4.7	-14.0
Recaudación Ordinaria	31.2	17.7	14.8	16.0	-4.7	-14.0
Recaudación Extraordinaria		-86.7	-98.1	301.1	-64.2	-97.3

Recaudación Ordinaria ²

RECAUDACIÓN ORDINARIA SEGÚN IMPUESTO

Enero a Noviembre de 2011 - 2016 (p)

Impuesto	2011 Ene-Nov	2012 Ene-Nov	2013 Ene-Nov	2014 Ene-Nov	2015 Ene-Nov	2016 Ene-Nov
Millones de bolivianos						
Total	8,910.7	10,490.7	12,047.5	13,976.5	13,317.3	11,459.3
GA	1,836.2	2,201.0	2,540.6	2,800.9	2,885.5	2,564.7
IVA	6,660.7	7,723.8	8,846.3	10,228.5	9,431.5	8,051.1
ICE	392.0	508.7	633.0	920.7	972.9	816.5
IEHD	21.7	57.2	27.6	26.4	27.4	27.0

Variación Porcentual con Relación a Similar Período del Año Anterior

Total	31.2	17.7	14.8	16.0	-4.7	-14.0
GA	34.0	19.9	15.4	10.2	3.0	-11.1
IVA	31.8	16.0	14.5	15.6	-7.8	-14.6
ICE	16.8	29.8	24.4	45.5	5.7	-16.1
IEHD	-23.7	163.0	-51.8	-4.4	3.9	-1.4

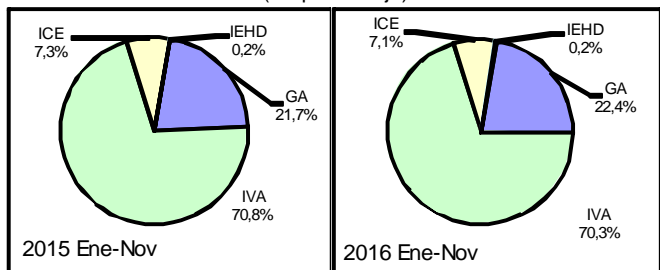
Participación Porcentual

Total	100.0	100.0	100.0	100.0	100.0	100.0
GA	20.6	21.0	21.1	20.0	21.7	22.4
IVA	74.7	73.6	73.4	73.2	70.8	70.3
ICE	4.4	4.8	5.3	6.6	7.3	7.1
IEHD	0.2	0.5	0.2	0.2	0.2	0.2

Participación en la Recaudación Ordinaria por Impuesto

Enero a Noviembre de 2015 y 2016 (p)

(En porcentaje)



La recaudación ordinaria según impuesto registra el siguiente comportamiento: la recaudación del **Gravamen Arancelario (GA)** disminuye en -11.1%, el **Impuesto al Valor Agregado (IVA)** cae en -14.6%, la recaudación del **Impuesto al Consumo Específico (ICE)** decrece en -16.1% y el **Impuesto Especial a los Hidrocarburos y Derivados (IEHD)** disminuye en -1.4%. La participación porcentual de cada impuesto respecto al total de recaudación, registra los siguientes cambios: el GA incrementa su participación de 21.7% registrado entre enero y noviembre de 2015 a una tasa de 22.4% en similar período de 2016, el IVA disminuye su participación de 70.8% registrado entre enero y noviembre de 2015 a una tasa de 70.3% en similar período de 2016, la tasa de participación del ICE disminuye de 7.3% registrado entre enero y noviembre de 2015 a una tasa de 7.1% en similar período de 2016 y la tasa de participación del IEHD no registra variación y permanece con una tasa de 0.2% a noviembre de 2016.

La **recaudación ordinaria en efectivo disminuye en -12%** y la recaudación ordinaria en valores decrece en -40.1% al onceavo mes de 2016. En el período de análisis la **recaudación en efectivo representa el 95.1%** y la **recaudación en valores representa el 4.9%** del total de la recaudación ordinaria.

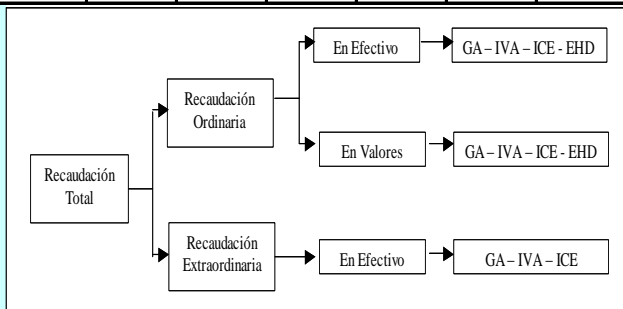
RECAUDACIÓN ORDINARIA SEGUN TIPO DE PAGO

Enero a Noviembre de 2011 - 2016 (p)

Recaudación	2011 Ene-Nov	2012 Ene-Nov	2013 Ene-Nov	2014 Ene-Nov	2015 Ene-Nov	2016 Ene-Nov
Millones de bolivianos						
Recaudación Ordinaria	8,910.7	10,490.7	12,047.5	13,976.5	13,317.3	11,459.3
Recaudación en Efectivo	8,084.4	9,382.8	10,807.4	12,005.8	12,386.8	10,901.6
Recaudación en Valores	826.3	1,107.9	1,240.0	1,970.7	930.5	557.7
Variación Porcentual con Relación a Similar Período del Año Anterior						
Recaudación Ordinaria	31.2	17.7	14.8	16.0	-4.7	-14.0
Recaudación en Efectivo	27.7	16.1	15.2	11.1	3.2	-12.0
Recaudación en Valores	79.7	34.1	11.9	58.9	-52.8	-40.1
Participación Porcentual						
Recaudación Ordinaria	100.0	100.0	100.0	100.0	100.0	100.0
Recaudación en Efectivo	90.7	89.4	89.7	85.9	93.0	95.1
Recaudación en Valores	9.3	10.6	10.3	14.1	7.0	4.9

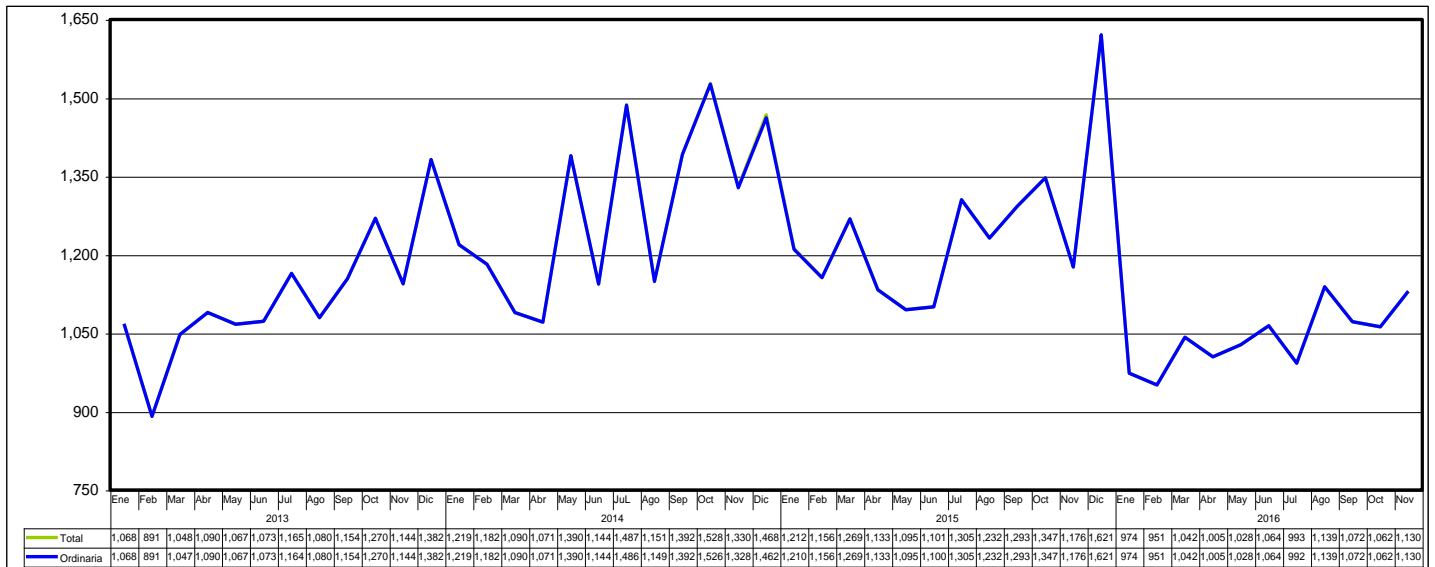
¹ **Recaudación Total**, es la recaudación obtenida del pago de tributos por importaciones regulares de mercancías y la recaudación obtenida a partir de la implementación de programas eventuales de regularización impositiva. Se cuantifica para los siguientes tipos de tributos: Gravamen Arancelario (GA), Impuesto al Valor Agregado (IVA), Impuesto al Consumo Específico (ICE) e Impuesto Especial a los Hidrocarburos y Derivados (IEHD).

² **Recaudación Ordinaria**, es la recaudación obtenida del pago de tributos por importaciones regulares de mercancías, cuantificadas según tipo de impuesto y tipo de pago, es decir, pagados en efectivo ó pagados mediante la presentación certificados valorados.

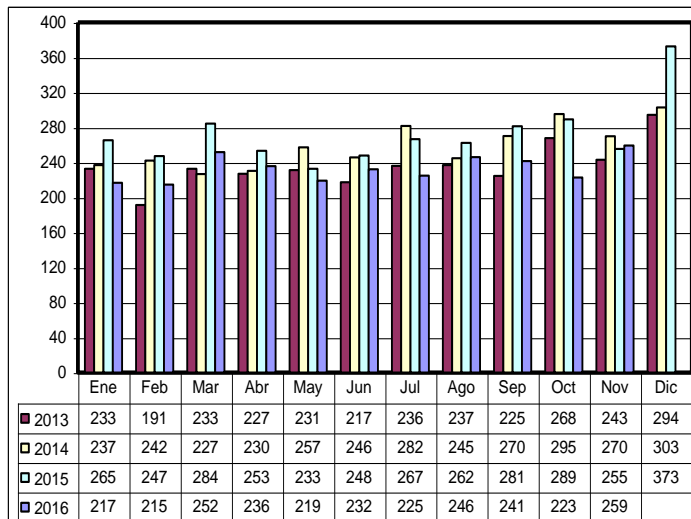


Recaudaciones por Importación

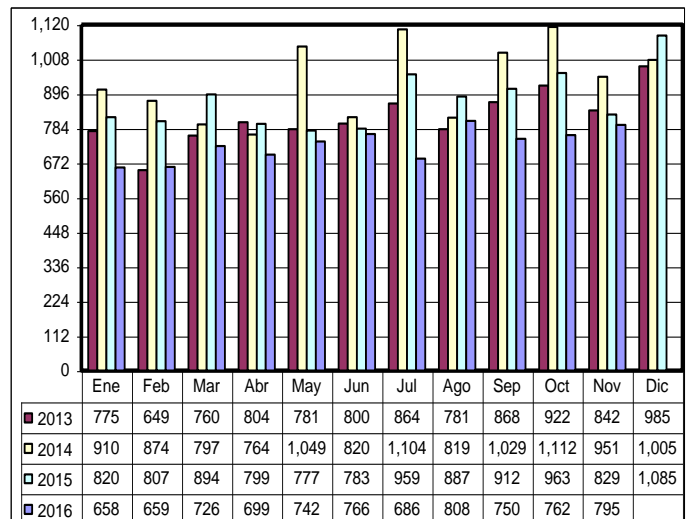
Recaudación Total y Ordinaria Según Año y Mes, Enero de 2013 a Noviembre de 2016 (p)
(En millones de bolivianos)



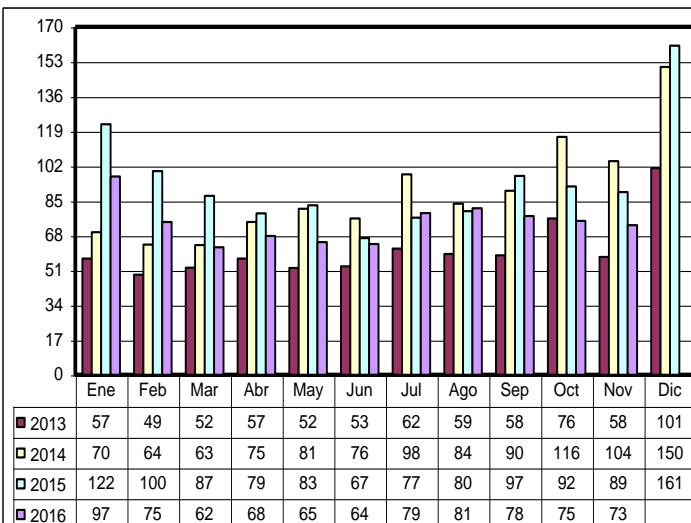
Recaudación Ordinaria del GA, Enero de 2013 a Noviembre de 2016
(En millones de bolivianos)



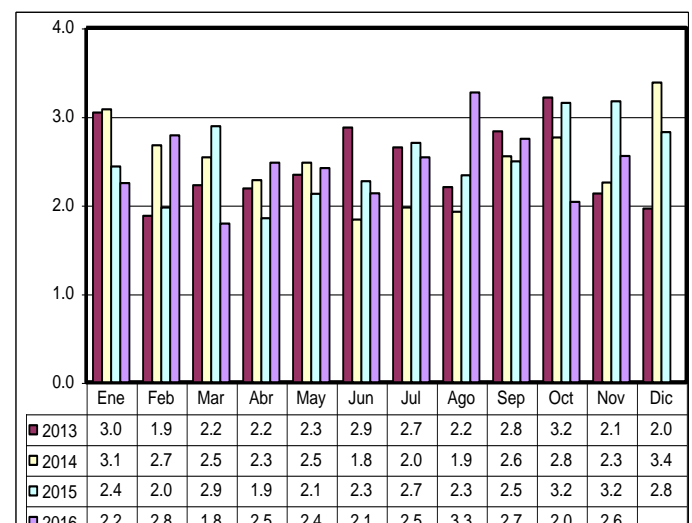
Recaudación Ordinaria del IVA, Enero de 2013 a Noviembre de 2016
(En millones de bolivianos)



Recaudación Ordinaria del ICE, Enero de 2013 a Noviembre de 2016
(En millones de bolivianos)

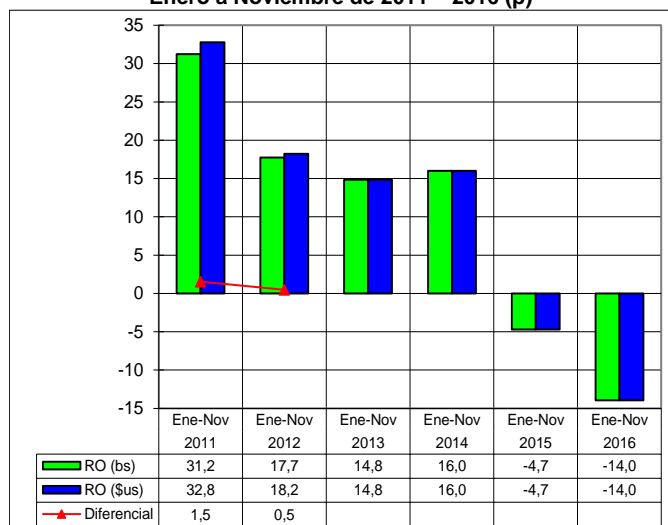


Recaudación Ordinaria de IEHD, Enero de 2013 a Noviembre de 2016
(En millones de bolivianos)



Recaudación Total en dólares americanos ³

Variación Porcentual de la Recaudación Ordinaria en bolivianos y dólares americanos Enero a Noviembre de 2011 – 2016 (p)



RECAUDACIÓN TOTAL, Enero a Noviembre de 2011 - 2016 (p)

Recaudación	2011 Ene-Nov	2012 Ene-Nov	2013 Ene-Nov	2014 Ene-Nov	2015 Ene-Nov	2016 Ene-Nov
Millones de dólares americanos						
Recaudación Total	1,380.0	1,521.3	1,731.2	2,009.2	1,913.8	1,646.5
Recaudación Ordinaria	1,275.1	1,507.3	1,731.0	2,008.1	1,913.4	1,646.5
Recaudación Extraordinaria	105.0	14.0	0.3	1.1	0.4	0.0
Variación Porcentual con Relación a Similar Período del Año Anterior						
Recaudación Total	43.7	10.2	13.8	16.1	-4.7	-14.0
Recaudación Ordinaria	32.8	18.2	14.8	16.0	-4.7	-14.0
Recaudación Extraordinaria		-86.6	-98.1	301.1	-64.2	-97.3

La recaudación ordinaria en bolivianos registra disminución de -14.0% y la recaudación ordinaria expresada en dólares americanos disminuye también en -14.0%, debido a que el tipo de cambio se mantiene constante desde enero de 2012 a noviembre de 2016.

Al mes de noviembre de 2016 la recaudación ordinaria alcanza a 1.646 millones de dólares, es decir 267 millones de dólares menos que el monto registrado en similar período de la gestión 2015.

La gráfica muestra el impacto de la variación del tipo de cambio en la recaudación en el periodo 2011 a 2016, determinando la existencia de diferencial de 1.5 puntos porcentuales al mes de noviembre de 2011 y 0.5 puntos porcentuales al mes de noviembre de 2012. Sin variación en similar período de 2013, 2014, 2015 y 2016.

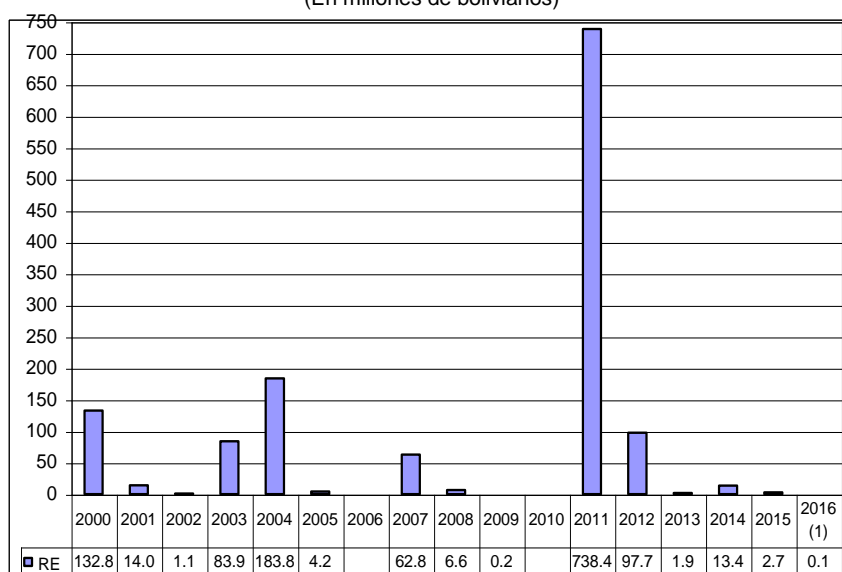
Recaudación Extraordinaria ⁴

Mediante Decreto Supremo 25575 y Decreto Supremo 25801 se efectuó entre el 05/11/1999 al 31/08/2000 el primer Programa de Regularización del periodo 2000 al 2011, posteriormente mediante Ley 2152 y en el periodo 23/11/2000 al 28/02/2001 se realizó un segundo programa.

Mediante Ley 2332 del 08/02/2002 al 09/09/2002 se efectuó un tercer programa. En la gestión 2003 se inició el programa de más larga duración a partir de la Ley 2492, Decreto Supremo 27352, Ley 2647 y Decreto Supremo 27627, este programa se realizó en el periodo 08/09/2003 al 30/09/2005, el mismo que comprendía la regularización de vehículos y otras mercancías que habían ingresado ilegalmente. En la gestión 2006 no se implementó ningún programa eventual de regularización.

Mediante Ley 3467 de 12/09/2006 y reglamentada por el Decreto Supremo 28963 de 06/12/2006 se efectuó un nuevo programa a partir de enero de 2007 hasta febrero de 2009

Recaudación Extraordinaria (RE), 2000 – 2016 (En millones de bolivianos)



(1) Corresponde al período enero a julio.

RECAUDACIÓN EXTRAORDINARIA SEGÚN ADUANA, Enero a Julio de 2016 (En bolivianos)

Administración de Aduana	GA	IVA	Recaudación	Part. %
Total	4,467	69,510	73,977	100.0
Zona Franca Comercial Santa Cruz	3,777	48,847	52,624	71.1
Interior Santa Cruz	690	19,996	20,686	28.0
Interior Cochabamba		667	667	0.9

La Ley 133 de 08/06/2011 implementa a partir de julio de 2011 el Programa de Saneamiento Legal de Vehículos Automotores. En la primera etapa de la implementación de julio a diciembre de 2011 la recaudación extraordinaria ascendió a 738.4 millones de bolivianos por la nacionalización de 67.197 vehículos automotores, constituyéndose en la recaudación extraordinaria más alta alcanzada de los últimos catorce años. A partir del mes de enero de 2012 se pone en vigencia la segunda etapa de la Ley 133, habiéndose regularizado en la gestión 2012, 14.378 remolques y semirremolques y 776 vehículos automotores. Así también se registró una recaudación de 42 millones de bolivianos por la nacionalización de remolques y 55.6 millones de bolivianos de trámites pendientes de regularización.

Concluyó el Programa de Regularización en el 2013 y se nacionalizaron 115 remolques y se registró recaudación extraordinaria de 1.877 mil bolivianos.

En julio de 2014 se inicia el Programa de Regularización de Tractores y Maquinaria Agrícola, habiéndose regularizado a diciembre de 2014 un total de 2.520 unidades con una recaudación de 13.4 millones de bolivianos. Se recaudó 2.7 millones de bolivianos en el 2015, de los mismos las recaudaciones por IVA representan el 96.9% y fueron ejecutados en siete aduanas, la aduana Interior Santa Cruz concentra el 81.3% de la recaudación extraordinaria.

A julio de 2016, se registró una recaudación de 73.977 bolivianos generada en la aduana Zona Franca Cial. Santa Cruz, Interior Santa Cruz e Interior Cochabamba, por pagos diferidos del Programa de Regularización. Entre agosto y octubre de 2016 no se registró información debido a que el Programa concluyó.

³ **Recaudación Total en dólares americanos**, considera el tipo de cambio oficial de venta del dólar americano proporcionado por el Banco Central de Bolivia, vigente a la fecha de aceptación de la declaración de mercancías y que la ANB actualiza semanalmente.

⁴ **Recaudación Extraordinaria**, es la recaudación obtenida por el pago de tributos a partir de la implementación de programas de regularización impositiva.

Recaudación Ordinaria según Departamento ⁵

RECAUDACIÓN ORDINARIA SEGÚN DEPARTAMENTO Enero a Noviembre de 2011 - 2016 (p)

Departamento	2011 Ene-Nov	2012 Ene-Nov	2013 Ene-Nov	2014 Ene-Nov	2015 Ene-Nov	2016 Ene-Nov
Miles de bolivianos						
Total	8.910.655	10.490.691	12.047.485	13.976.463	13.317.334	11.459.374
Chuquisaca	27.250	61.396	37.989	40.191	47.713	39.258
La Paz	2.386.161	2.919.745	3.467.190	3.857.850	3.484.512	3.186.602
Oruro	717.064	960.585	1.138.871	1.505.605	1.366.069	1.532.016
Cochabamba	824.470	867.803	1.029.644	1.356.385	1.228.809	1.003.268
Potosí	228.731	262.433	292.731	256.038	183.653	177.972
Tarija	526.829	677.925	692.782	830.012	820.597	486.281
Santa Cruz	4.195.281	4.733.007	5.375.031	6.117.670	6.168.772	5.013.165
Beni	4.430	7.163	12.038	10.921	13.977	11.845
Pando	441	634	1.209	1.792	3.233	8.968

Variación Porcentual con Relación a Similar Periodo del Año Anterior

Total	31,2	17,7	14,8	16,0	-4,7	-14,0
Chuquisaca	-17,9	125,3	-38,1	5,8	18,7	-17,7
La Paz	29,1	22,4	18,7	11,3	-9,7	-8,5
Oruro	54,5	34,0	18,6	32,2	-9,3	12,1
Cochabamba	32,7	5,3	18,6	31,7	-9,4	-18,4
Potosí	-6,7	14,7	11,5	-12,5	-28,3	-3,1
Tarija	68,5	28,7	2,2	19,8	-1,1	-40,7
Santa Cruz	28,8	12,8	13,6	13,8	0,8	-18,7
Beni	-38,8	61,7	68,1	-9,3	28,0	-15,3
Pando	127,5	43,8	90,8	48,1	80,4	177,4

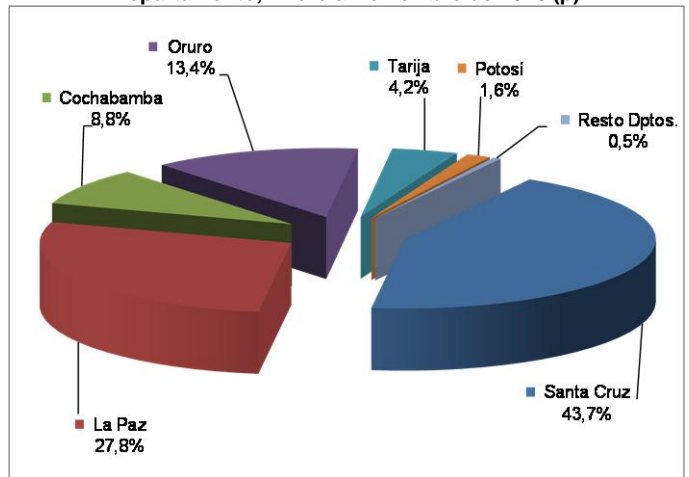
Participación Porcentual

Total	100,0	100,0	100,0	100,0	100,0	100,0
Chuquisaca	0,3	0,6	0,3	0,3	0,4	0,3
La Paz	26,8	27,8	28,8	27,6	26,2	27,8
Oruro	8,0	9,2	9,5	10,8	10,3	13,4
Cochabamba	9,3	8,3	8,5	9,7	9,2	8,8
Potosí	2,6	2,5	2,4	1,8	1,4	1,6
Tarija	5,9	6,5	5,8	5,9	6,2	4,2
Santa Cruz	47,1	45,1	44,6	43,8	46,3	43,7
Beni	0,0	0,1	0,1	0,1	0,1	0,1
Pando	0,0	0,0	0,0	0,0	0,0	0,1

La recaudación ordinaria según departamento presenta a noviembre de 2016, aumento en el pago de tributos en administraciones de aduana de Pando en 177.4% y Oruro en 12.1%, mientras que los departamentos de Tarija, Santa Cruz, Cochabamba, Chuquisaca, Beni, La Paz y Potosí disminuyen la recaudación en -40.7%, -18.7%, -18.4%, -17.7%, -15.3%, -8.5% y -3.1% respectivamente.

El departamento de Santa Cruz recauda el 43.7% del total de las recaudaciones ordinarias, La Paz el 27.8%, Oruro 13.4%, Cochabamba 8.8%, Tarija 4.2% y Potosí el 1.6%, concentrando estos seis departamentos el 99.5% de las recaudaciones ordinarias a noviembre de 2016. Las administraciones de aduana que se encuentran en los departamentos de Chuquisaca, Beni y Pando concentran solamente el 0.5% de las recaudaciones ordinarias.

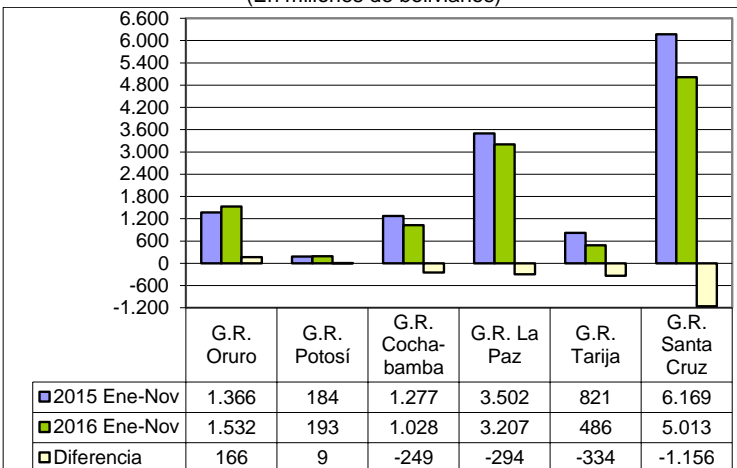
Participación Porcentual de la Recaudación Ordinaria según Departamento, Enero a Noviembre de 2016 (p)



La información corresponde a la recaudación por importación según aduana de pago y no se refiere a la residencia del importador

Recaudación Ordinaria según Gerencia Regional ⁶ y Aduana

Recaudación Ordinaria y Diferencia Absoluta Según Gerencia Regional Enero a Noviembre de 2015 y 2016 (p) (En millones de bolivianos)



A noviembre de 2016, la recaudación ordinaria según Gerencia Regional presenta el siguiente comportamiento: la Gerencia Regional Oruro y la Gerencia Regional Potosí crecen en 12.1% y 5% respectivamente, mientras que Tarija disminuye en -40.7%, Cochabamba cae en -19.5%, Santa Cruz en -18.7% y La Paz disminuye su recaudación en -8.4%.

La Gerencia Santa Cruz concentra el 43.7% de la recaudación al onceavo mes de 2016, la Gerencia La Paz representa el 28.0% y la Gerencia Oruro el 13.4%, representando las tres gerencias el 85.1% de la recaudación registrada a noviembre de 2016.

La diferencia de 1.858 millones de bolivianos registrada entre la recaudación obtenida entre enero y noviembre de 2016 respecto a la recaudación de similar período de 2015, según Gerencia Regional muestra los siguientes resultados: la Gerencia Santa Cruz registra una diferencia negativa de 1.156 millones de bolivianos, Tarija reduce su recaudación en 334 millones de bolivianos, La Paz cae en 294 millones de bolivianos y Cochabamba disminuye en 249 millones de bolivianos. Por el contrario Oruro incrementa la recaudación en 166 millones de bolivianos y Potosí en 9 millones de bolivianos.

⁵ La Recaudación según Departamento, es aquella obtenida a partir de la agregación de la recaudación según aduana de pago en el ámbito geográfico departamental, la cual no considera la residencia del importador.

⁶ La Recaudación según Gerencia Regional, es aquella obtenida a partir de la agregación de la recaudación según aduana de pago en el ámbito administrativo de la Aduana Nacional, la cual no considera la residencia del importador.

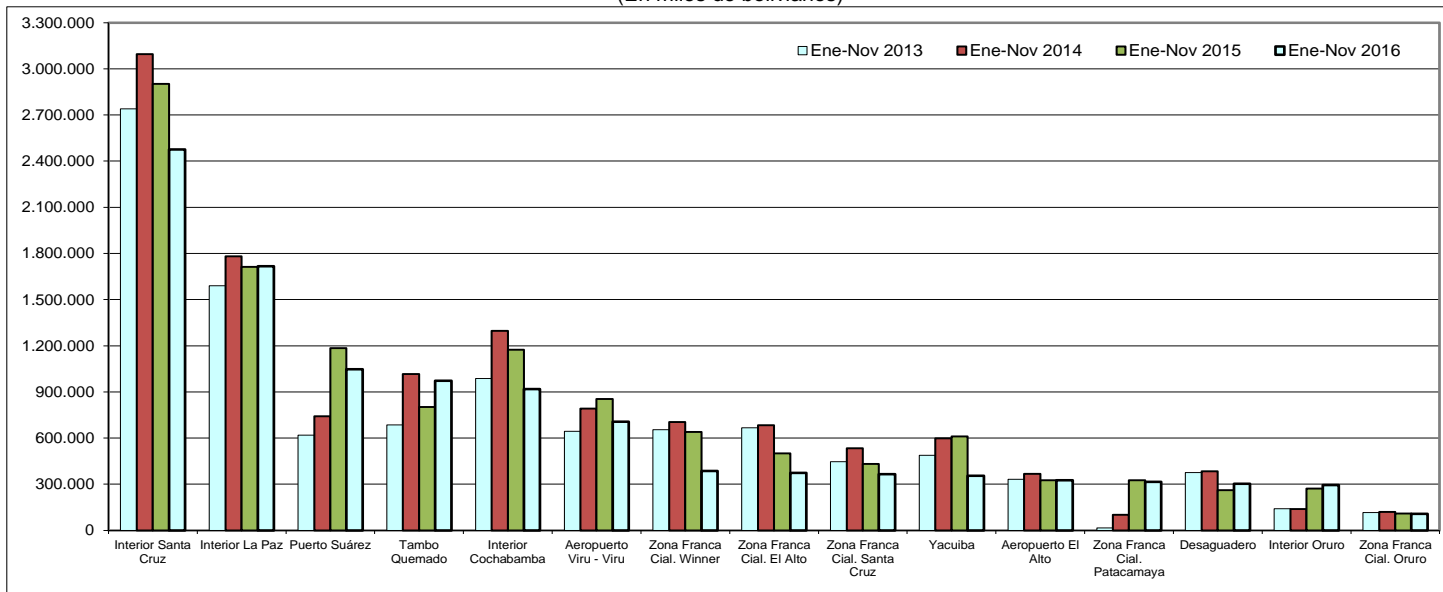
Recaudaciones por Importación

RECAUDACIÓN ORDINARIA SEGÚN GERENCIA REGIONAL Y ADMINISTRACIÓN DE ADUANA, Enero a Noviembre de 2011 - 2016 (p)

Gerencia Regional Administración de Aduana	Miles de bolivianos						Variación Porcentual						Participación Porcentual											
	2011		2012		2013		2014		2015		2016		2011		2012		2013		2014		2015		2016	
	Ene-Nov	Ene-Nov	Ene-Nov	Ene-Nov	Ene-Nov	Ene-Nov	Ene-Nov	Ene-Nov	Ene-Nov	Ene-Nov	Ene-Nov	Ene-Nov	Ene-Nov	Ene-Nov	Ene-Nov	Ene-Nov	Ene-Nov	Ene-Nov	Ene-Nov	Ene-Nov	Ene-Nov	Ene-Nov	Ene-Nov	
Total	8.910.655	10.490.240	12.047.485	13.976.463	13.317.334	11.459.300	312	17,7	14,8	16,0	-4,7	-14,0	100,0	100,0	100,0	100,0	100,0	100,0	100,0	100,0	100,0	100,0		
GERENCIA DE LA PAZ	2.391.031	2.927.542	3.480.437	3.870.562	3.501.721	3.207.415	28,9	22,4	18,9	11,2	-9,5	-8,4	26,8	27,9	28,9	27,7	26,3	28,0						
Interior La Paz	1249.366	1381.403	1590.678	1781.962	1711.998	1717.117	81,7	10,6	15,1	12,0	-3,9	0,3	14,0	13,2	13,2	12,7	12,9	15,0						
Aeropuerto El Alto	254.066	265.398	332.175	366.341	325.990	325.133	7,1	4,5	25,2	10,3	-11,0	-0,3	2,9	2,5	2,8	2,6	2,4	2,8						
Zona Franca Cial. El Alto	369.087	531.027	667.682	683.907	501.345	373.617	-16,7	43,9	25,7	2,4	-26,7	-25,5	4,1	5,1	5,5	4,9	3,8	3,3						
Charaña	18.066	22.928	17.732	23.292	15.144	6.368	-54,8	26,9	-22,7	31,4	-35,0	-58,0	0,2	0,2	0,1	0,2	0,1	0,1						
Zona Franca Ind. El Alto	82.056	151.861	245.533	264.714	197.736	93.304	-26,4	85,1	61,7	7,8	-25,3	-52,8	0,9	1,4	2,0	1,9	1,5	0,8						
Guayaramerín	4.430	7.163	12.038	10.921	13.977	11.845	-38,7	61,7	68,1	-9,3	28,0	-15,3	0,0	0,1	0,1	0,1	0,1	0,1						
Desaguadero	271.976	408.513	375.666	383.930	262.192	303.789	28,4	50,2	-8,0	2,2	-31,7	15,9	3,1	3,9	3,1	2,7	2,0	2,7						
Zona Franca Cial. Desaguadero	2												0,0											
Interior Cobija	193	557	609	1229	2.337	8.892	110,9	188,5	9,4	101,9	90,1	280,5	0,0	0,0	0,0	0,0	0,0	0,1						
Zona Franca Cial. Cobija	248	77	601	563	896	76	142,3	-68,8	677,3	-6,4	59,3	-91,6	0,0	0,0	0,0	0,0	0,0	0,0						
Postal La Paz	1.192	1.149	1.639	1.330	1.301	1.128	52,0	19,1	15,5	-18,9	-2,1	-13,3	0,0	0,0	0,0	0,0	0,0	0,0						
Zona Franca Cial. Guayaramerín																								
Zona Franca Ind. Patacamaya	140.350	157.196	220.505	250.624	143.511	51.470	61,6	12,0	40,3	13,7	-42,7	-64,1	1,6	1,5	1,8	1,8	1,1	0,4						
Zona Franca Cial. Patacamaya																								
GERENCIA DE URURO	717.064	960.585	1.138.871	1.505.605	1.366.069	1.532.016	54,5	34,0	18,6	32,2	-9,3	12,1	8,0	9,2	9,5	10,8	10,3	13,4						
Interior Oruro	123.716	130.534	140.336	138.048	270.658	294.048	89,6	5,5	7,5	-1,6	96,1	8,6	1,4	1,2	1,2	1,0	2,0	2,6						
Zona Franca Cial. Oruro	85.500	107.080	115.574	120.728	109.435	106.888	12,3	25,2	7,9	4,5	-9,4	-2,3	1,0	1,0	1,0	0,9	0,8	0,9						
Zona Franca Ind. Oruro	66.701	70.483	117.989	168.603	124.340	54.635	6,2	5,7	67,4	42,9	-26,3	-56,1	0,7	0,7	1,0	1,2	0,9	0,5						
Tambo Quemado	363.870	524.058	686.126	1.017.143	802.111	972.193	83,4	44,0	30,9	48,2	-21,1	21,2	4,1	5,0	5,7	7,3	6,0	8,5						
Pisiga	77.278	128.430	78.847	61.082	59.525	104.252	25,7	66,2	-38,6	-22,5	-2,5	75,1	0,9	1,2	0,7	0,4	0,4	0,9						
GERENCIA DE POTOSI	228.731	262.433	292.731	256.038	183.653	192.768	-6,7	14,7	11,5	-12,5	-28,3	5,0	2,6	2,5	2,4	1,8	1,4	1,7						
Interior Potosí	57.941	41.867	25.759	28.329	25.766	26.055	73,3	-27,7	-38,5	10,0	-9,0	1,1	0,7	0,4	0,2	0,2	0,2	0,2						
Interior Sucre (1)						14.796																		
Avaroa	96.713	121.868	181.343	116.851	66.025	51.185	-12,0	26,0	48,8	-35,6	-43,5	-22,5	1,1	1,2	1,5	0,8	0,5	0,4						
Apacheta	404	690	488	318	269	244	22,9	70,7	-29,3	-34,8	-15,3	-9,3	0,0	0,0	0,0	0,0	0,0	0,0						
Villazón	73.673	98.009	85.141	110.540	91.593	100.487	-24,9	33,0	-13,1	29,8	-17,1	9,7	0,8	0,9	0,7	0,8	0,7	0,9						
Zona Franca Cial. Villazón																								
GERENCIA DE COCHABAMBA	851.719	929.199	1.067.633	1.396.576	1.276.522	1.027.728	30,2	9,1	14,9	30,8	-8,6	-19,5	9,6	8,9	8,9	10,0	9,6	9,0						
Interior Cochabamba	788.078	828.312	986.988	1.297.315	1.173.448	918.367	80,3	5,1	19,2	31,4	-9,5	-21,7	8,8	7,9	8,2	9,3	8,8	8,0						
Zona Franca Cial. Cochabamba	103	71	19	106	23		-99,9	-30,8	-72,7	447,5	-78,5		0,0	0,0	0,0	0,0	0,0							
Zona Franca Ind. Cochabamba	42	128	31		0		-99,9	202,6					0,0	0,0	0,0	0,0	0,0							
Aeropuerto Cochabamba	35.316	37.981	41.321	57.300	53.539	83.643	22,0	7,5	8,8	38,7	-6,6	56,2	0,4	0,4	0,3	0,4	0,4	0,7						
Interior Sucre (1)	27.250	61.396	37.989	40.191	47.713	24.461	-17,9	125,3	-38,1	5,8	18,7	-48,7	0,3	0,6	0,3	0,3	0,4	0,2						
Postal Cochabamba	932	1.310	1.315	1.634	1.799	1.257	-7,3	40,7	0,3	24,3	10,1	-30,1	0,0	0,0	0,0	0,0	0,0	0,0						
GERENCIA DE SANTA CRUZ	4.185.281	4.732.555	5.375.031	6.117.670	6.168.772	5.013.092	28,8	12,8	13,6	13,8	0,8	-18,7	47,1	45,1	44,6	43,8	46,3	43,7						
Interior Santa Cruz	2.229.730	2.441.233	2.739.652	3.096.131	2.902.520	2.475.381	60,7	9,5	12,2	13,0	-6,3	-14,7	25,0	23,3	22,7	22,2	21,8	21,6						
Zona Franca Cial. Santa Cruz	290.060	308.612	445.494	534.266	431.107	366.127	-1,9	6,4	44,4	19,9	-19,3	-15,1	3,3	2,9	3,7	3,8	3,2	3,2						
Aeropuerto Viru - Viru	502.023	569.437	643.720	791.185	854.086	707.077	17,1	13,4	13,0	22,9	8,0	-17,2	5,6	5,4	5,3	5,7	6,4	6,2						
Zona Franca Cial. Puerto Suárez	81.960	93.254	85.948	94.665	47.612	4.432	-35,2	13,8	-7,8	10,1	-49,7	-90,7	0,9	0,9	0,7	0,7	0,4	0,0						
Zona Franca Ind. Puerto Suárez	1.763	2.455	2.480	3.318	3.751	3.195	-84,8	39,3	1,0	33,8	13,1	-14,8	0,0	0,0	0,0	0,0	0,0	0,0						
Puerto Suárez	500.107	617.330	618.162	741.854	1.184.356	1.047.944	339,3	23,4	0,1	20,0	59,6	-11,5	5,6	5,9	5,1	5,3	8,9	9,1						
Arroyo Concepción			842	640	724	777				-24,0	13,1	7,3			0,0	0,0	0,0	0,0						
Zona Franca Cial. Puerto Aguirre	30.116	13.725		78	36.114	2.357	-82,0	-54,4			46.446,2	-93,5	0,3	0,1		0,0	0,3	0,0						
San Matías	3.422	9.420	6.497	2.662	2.359	3.260	-52,6	175,3	-31,0	-59,0	-11,4	38,2	0,0	0,1	0,1	0,0	0,0	0,0						
Zona Franca Cial. San Matías	28	61					-97,9	113,2					0,0	0,0										
Postal Santa Cruz	671	1.143	1.075	1.133	1.585	1.766	-30,1	110,4	-23,9	5,4	39,9	11,4	0,0	0,0	0,0	0,0	0,0	0,0						
Zona Franca Cial. Winner	371.296	515.991	653.420	704.381	640.370	385.509	-34,5	39,0	26,6	7,8	-9,1	-39,8	4,2	4,9	5,4	5,0	4,8	3,4						
Zona Franca Ind. Winner	50.066	39.064	43.143	45.605	19.677	7.533	-17,0	-22,0	10,4	5,7	-56,9	-61,7	0,6	0,4	0,4	0,3	0,1	0,1						
Zona Franca Ind. Santa Cruz	134.038	120.561	134.597	101.753	44.510	7.734	47,9	-10,1	11,6	-24,4	-56,3	-82,6	1,5	1,1	1,1	0,7	0,3	0,1						
GERENCIA DE TARIJA	526.829	677.925	692.782	830.012	820.597	486.281	68,5	28,7	2,2	19,8	-1,1	-40,7	5,9	6,5	5,8	5,9	6,2	4,2						
Yacuiba	400.678	542.275	488.880	598.044	611.594	355.783	94,7	35,3	-9,8	22,3	2,3	-41,8	4,5	5,2	4,1	4,3	4,6	3,1						
Interior Tarija	57.348	63.916	61.590	59.612	106.564																			

Recaudaciones por Importación

Recaudación Ordinaria Según Principal Administración Aduanera, Enero a Noviembre de 2013 – 2016 (p)
(En miles de bolivianos)



La Gerencia Regional Oruro registra incremento en la aduana de Pisiga en 75.1%, Tambo Quemado en 21.2% e Interior Oruro en 8.6%, mientras que las aduanas, Zona Franca Cial. Oruro y Zona Franca Ind. Oruro presenta disminución en la recaudación.

En la Gerencia Potosí presentan incremento en la recaudación Villazón en 9.7% e Interior Potosí en 1.1%. Por el contrario, Apacheta decrece en -9.3% y Avaroa cae en -22.5%. La aduana Interior Sucre a partir de agosto de 2016 depende de la Gerencia Potosí.

La Paz presenta crecimiento en las aduanas de: Interior Cobija en 280.5%, Desaguadero en 15.9% e Interior la Paz en 0.3%, mientras que las aduanas que presentan disminución son: Zona Franca Cial. Cobija, Zona Franca Ind. Patacamaya, Charaña, Zona Franca Ind. El Alto, Zona Franca Cial. El Alto, Guayaramerín, Postal la Paz, Zona Franca Cial. Patacamaya y Aeropuerto El Alto.

La Gerencia Santa Cruz presenta incremento en la recaudación de las aduanas de: San Matías en 38.2%, Postal Santa Cruz en 11.4% y Arroyo Concepción en 7.3%, mientras que las aduanas que presentan caída en la recaudación son: Zona Franca Cial. Pto. Aguirre -93.5%, Zona Franca Cial. Puerto Suárez en -90.7%, Zona Franca Ind. Santa Cruz en -82.6%, Zona Franca Ind. Winner en -61.7%, Zona Franca Cial. Winner en -39.8%, Aeropuerto Viru Viru en -17.2%, Zona Franca Cial. Santa Cruz en -15.1% y Zona Franca Ind. Puerto Suárez con disminución en -14.8%.

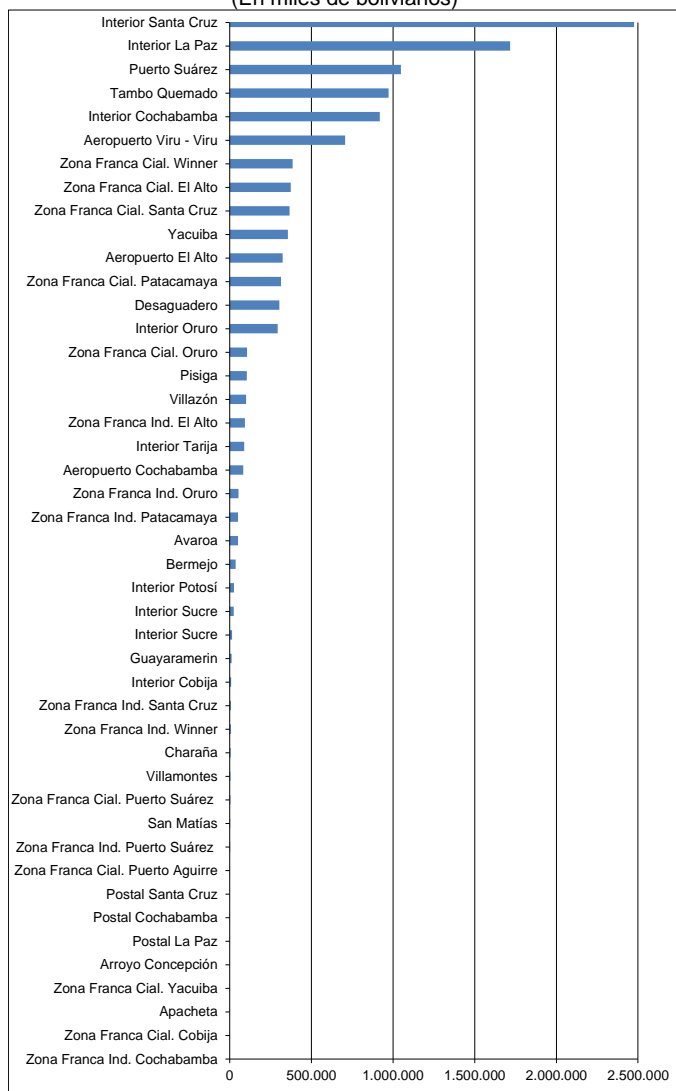
En la Gerencia Cochabamba muestra aumento en la recaudación la aduana de Aeropuerto Cochabamba en 56.2%, mientras que Interior Cochabamba y Postal Cochabamba disminuyen en -21.7% y -30.1%.

Tarija presenta disminución en Villamontes en -85.2%, Zona Franca Cial. Yacuiba en -83.4%, Bermejo en -42.8%, Yacuiba cae en -41.8% e Interior Tarija disminuye en -17.0% a noviembre de 2016.

Al onceavo mes de 2016, quince aduanas concentran el 93.1% de la recaudación ordinaria, según orden de importancia son: **Interior Santa Cruz** que recauda el 21.6%, **Interior La Paz** 15%, **Puerto Suárez** 9.1%, **Tambo Quemado** 8.5%, **Interior Cochabamba** el 8%, **Aeropuerto Viru Viru** 6.2%, **Zona Franca Cial. Winner** 3.4%, **Zona Franca Cial. El Alto** 3.3%, **Zona Franca Cial. Santa Cruz** 3.2%, **Yacuiba** 3.1%, **Aeropuerto El Alto** 2.8%, **Zona Franca Cial. Patacamaya** 2.7%, **Desaguadero** el 2.7%, **Interior Oruro** 2.6% y **Zona Franca Cial. Oruro** el 0.9%.

Al mes de noviembre de 2016, de las 45 aduanas que registraron información de recaudación aduanera, 12 presentan tasa de variación positiva, 31 registran tasa de variación negativa y dos no muestran variación porque a noviembre de 2015 no registraron pagos.

Recaudación Ordinaria según Administración Aduanera
Enero a Noviembre de 2016 (p)
(En miles de bolivianos)



Recaudación Ordinaria según Tipo de Aduana ⁷

RECAUDACIÓN ORDINARIA SEGÚN TIPO DE ADMINISTRACIÓN ADUANERA

Enero a Noviembre de 2011 - 2016 (p)

Tipo de Administración	2011	2012	2013	2014	2015	2016
	Ene-Nov	Ene-Nov	Ene-Nov	Ene-Nov	Ene-Nov	Ene-Nov
Miles de bolivianos						
Total	8.910.655	10.490.240	12.047.485	13.976.463	13.317.334	11.459.300
Aduana Interior	4.533.621	4.949.218	5.583.601	6.442.816	6.241.003	5.567.555
Grande	4.267.174	4.650.949	5.317.319	6.175.407	5.787.965	5.110.865
Mediana	266.254	297.713	265.674	266.180	450.701	447.798
Pequeña	193	557	609	1.229	2.337	8.892
Aduana de Frontera	1.833.878	2.524.982	2.661.598	3.183.472	3.208.258	2.999.515
Occidente	828.307	1.206.487	1.340.201	1.602.615	1.205.267	1.438.031
Oriente	507.958	633.913	637.539	756.077	1.201.416	1.063.826
Sur	497.614	684.581	683.858	824.780	801.575	497.658
Zona Franca	1.748.956	2.139.082	2.781.042	3.131.254	2.629.773	1.772.224
Zona Franca Comercial	1.273.940	1.597.333	2.016.794	2.296.605	2.096.248	1.554.354
Zona Franca Industrial	475.016	541.749	764.248	834.648	533.525	217.870
Aeropuerto	791.405	872.816	1.017.215	1.214.825	1.233.615	1.115.854
Aduana Postal	2.795	4.142	4.029	4.096	4.686	4.152

Variación Porcentual con Relación a Similar Período del Año Anterior

Total	31,2	17,7	14,8	16,0	-4,7	-14,0
Aduana Interior	69,3	9,2	12,8	15,4	-3,1	-10,8
Grande	69,9	9,0	14,3	16,1	-6,3	-11,7
Mediana	61,0	11,8	-10,8	0,2	69,3	-0,6
Pequeña			9,4	101,9	90,1	280,5
Aduana de Frontera	71,5	37,7	5,4	19,6	0,8	-6,5
Occidente	33,1	45,7	11,1	19,6	-24,8	19,3
Oriente	296,0	24,8	0,6	18,6	58,9	-11,5
Sur	56,0	37,6	-0,1	20,6	-2,8	-37,9
Zona Franca	-25,4	22,3	30,0	12,6	-16,0	-32,6
Zona Franca Comercial	-32,0	25,4	26,3	13,9	-8,7	-25,9
Zona Franca Industrial	0,7	14,0	41,1	9,2	-36,1	-59,2
Aeropuerto	13,9	10,3	16,5	19,4	1,5	-9,5
Aduana Postal	1,6	48,2	-2,7	1,7	14,4	-11,4

Participación Porcentual

Total	100,0	100,0	100,0	100,0	100,0	100,0
Aduana Interior	50,9	47,2	46,3	46,1	46,9	48,6
Grande	47,9	44,3	44,1	44,2	43,5	44,6
Mediana	3,0	2,8	2,2	1,9	3,4	3,9
Pequeña	0,0	0,0	0,0	0,0	0,0	0,1
Aduana de Frontera	20,6	24,1	22,1	22,8	24,1	26,2
Occidente	9,3	11,5	11,1	11,5	9,1	12,5
Oriente	5,7	6,0	5,3	5,4	9,0	9,3
Sur	5,6	6,5	5,7	5,9	6,0	4,3
Zona Franca	19,6	20,4	23,1	22,4	19,7	15,5
Zona Franca Comercial	14,3	15,2	16,7	16,4	15,7	13,6
Zona Franca Industrial	5,3	5,2	6,3	6,0	4,0	1,9
Aeropuerto	8,9	8,3	8,4	8,7	9,3	9,7
Aduana Postal	0,0	0,0	0,0	0,0	0,0	0,0

La información corresponde a la recaudación por importación según aduana de pago y no se refiere a la residencia del importador.

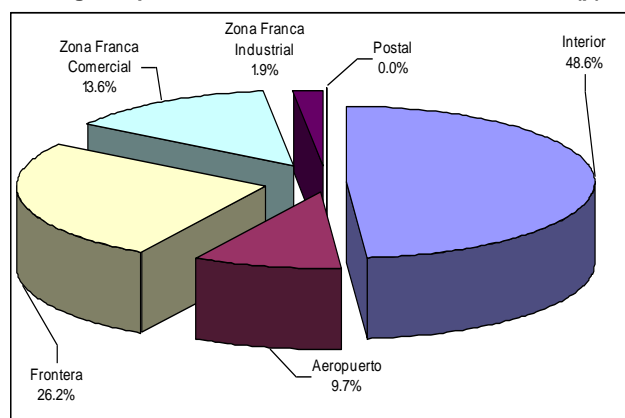
Por tipo de administración aduanera a noviembre de 2016 se registran los siguientes resultados: las aduanas de frontera decrecen en -6.5%, las aduanas Interiores caen en -10.8%, las aduanas de aeropuerto disminuyen en -9.5%, las aduanas postales en -11.4% y las zonas francas decrecen en -32.6%.

En el mismo período de análisis se presenta la siguiente composición en cuanto a la recaudación ordinaria por tipo de administración aduanera: **las aduanas interiores generan el 48.6%**, las aduanas de frontera el 26.2%, las zonas francas el 15.5%, las aduanas de aeropuerto el 9.7% y las aduanas postales menos del 0.1%.

Dentro las aduanas interiores, las grandes que corresponden a Interior Santa Cruz, Interior La Paz e Interior Cochabamba representan el 44.6% del total y disminuyen en -11.7%, las aduanas interiores que son medianas decrecen en -0.6% y las aduanas interiores pequeñas incrementan su recaudación en 280.5%, pero su participación en la recaudación es menor al 0.1%.

Las aduanas de frontera según ubicación geográfica, alcanzan los siguientes resultados, las de occidente registran incremento en la recaudación a noviembre de 2016 en 19.3%, mientras que las aduanas de oriente caen en -11.5% y las aduanas del sur disminuyen en -37.9% la recaudación a noviembre de 2016.

Participación Porcentual de la Recaudación Ordinaria Según Tipo de Aduana, Enero a Noviembre de 2016 (p)



Recaudación Ordinaria según Capítulo de la NANDINA ⁸

La recaudación ordinaria según capítulo de la NANDINA presenta el siguiente comportamiento: la importación del Capítulo 87 de Vehículos automóviles, tractores y demás vehículos terrestres y sus partes alcanza a 2.215 millones de bolivianos y tasa de crecimiento negativa de -13.2% respecto similar período de 2015; en segundo lugar está la importación del Capítulo 84 de Máquinas, aparatos y artefactos mecánicos y sus partes que presenta recaudación de 1.452 millones de bolivianos y tasa de variación negativa de -19.3%, en tercer lugar se encuentra la importación del Capítulo 85 de Máquinas, aparatos y material eléctrico y sus partes con recaudación de 884 millones de bolivianos y tasa de variación de -14.7%, en cuarto lugar se encuentra la importación del Capítulo 27 de Combustibles minerales, aceites minerales y productos de su destilación que presenta recaudación de 839 millones de bolivianos y tasa de variación de -43.6%, en quinto lugar está la importación capítulo 39 de Plástico y sus manufacturas que recauda 517 millones de bolivianos y registra variación de -5.1%, le sigue la importación del Capítulo 72 de Fundición, hierro y acero con 444 millones de bolivianos de recaudación y presenta tasa de variación negativa de -12.7%. Los seis capítulos de la NANDINA descritos concentran a noviembre de 2016 el 55.4% de la recaudación ordinaria.

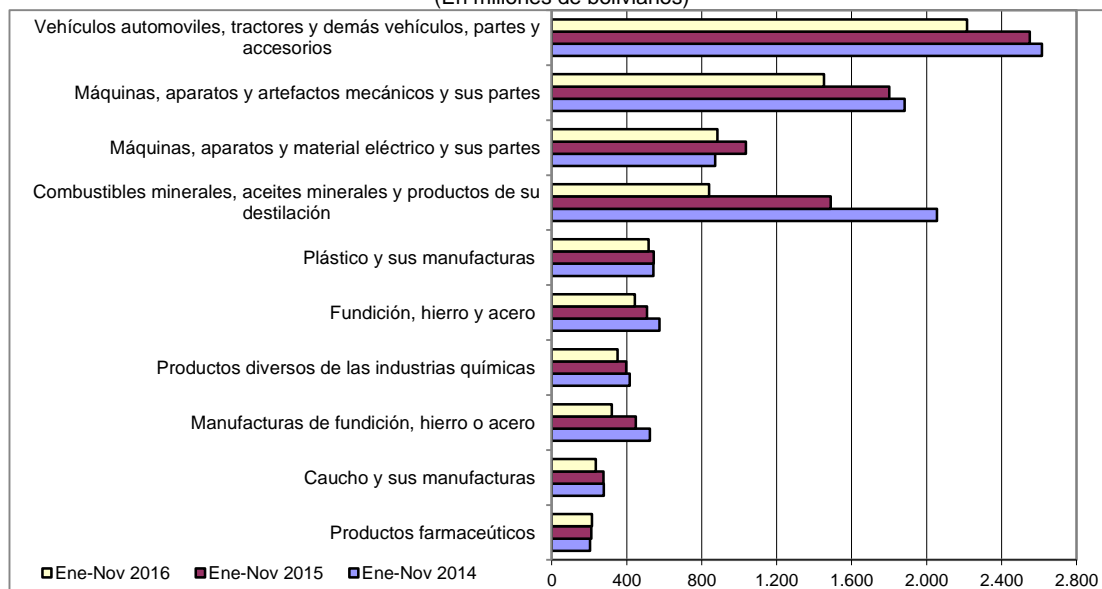
⁷ La Recaudación según Tipo de Aduana, es aquella obtenida a partir de la agregación de la recaudación según aduana de pago en el ámbito de la categorización de las aduanas, la cual no considera la residencia del importador. Las aduanas interiores se subdividen en grandes que comprende a las aduanas interiores de Santa Cruz, La Paz y Cochabamba y resto de aduanas interiores. Las aduanas de frontera se subdividen según el área geográfica en frontera occidental, frontera oriental y en frontera sur.

⁸ NANDINA, constituye la Nomenclatura Arancelaria Común de la Comunidad Andina y está basada en el Sistema Armonizado de designación y Codificación de Mercancías. El código numérico de la NANDINA está compuesto de ocho dígitos, los dos primeros identifican el Capítulo, los cuatro dígitos la Partida, los seis dígitos la Sub partida del Sistema Armonizado y los ocho dígitos la Sub partida Subregional. Las secciones agrupan capítulos de la NANDINA.

Recaudación Ordinaria según Principal Capítulo de la NANDINA, Enero a Noviembre de 2013 - 2016 (p)

Cod	Capítulo de la NANDINA	Miles de bolivianos				Participación %				Variación %		
		2013 Ene-Nov	2014 Ene-Nov	2015 Ene-Nov	2016 Ene-Nov	2013 Ene-Nov	2014 Ene-Nov	2015 Ene-Nov	2016 Ene-Nov	2014 Ene-Nov	2015 Ene-Nov	2016 Ene-Nov
	Total	12.047.485	13.976.463	13.317.334	11.459.300	100,0	100,0	100,0	99,9	16,0	-4,7	-14,0
87	Vehículos automoviles, tractores, velocipedos y demas vehiculos terrestres, sus partes y accesorios	2.253.199	2.615.588	2.551.017	2.215.172	18,7	18,7	19,2	19,3	16,1	-2,5	-13,2
84	Reactores nucleares, calderas, maquinas, aparatos y artefactos mecanicos; partes de estas maquinas o aparatos	1.765.740	1.883.123	1.800.258	1.452.393	14,7	13,5	13,5	12,7	6,6	-4,4	-19,3
85	Máquinas, aparatos y material eléctrico, y sus partes; aparatos de grabacion o reproduccion de sonido, aparatos de grabacion o reproduccion de imagen y sonido en television, y las partes y accesorios de estos	736.700	872.339	1.035.607	883.656	6,1	6,2	7,8	7,7	18,4	18,7	-14,7
27	Combustibles minerales, aceites minerales y productos de su destilacion; materias bituminosas; ceras minerales	1.402.589	2.056.214	1.488.630	839.338	11,6	14,7	11,2	7,3	46,6	-27,6	-43,6
39	Plástico y sus manufacturas	500.026	542.360	544.585	516.788	4,2	3,9	4,1	4,5	8,5	0,4	-5,1
72	Fundicion, hierro y acero	484.216	575.278	508.379	443.760	4,0	4,1	3,8	3,9	18,8	-11,6	-12,7
38	Productos diversos de las industrias quimicas	410.564	415.868	397.842	351.749	3,4	3,0	3,0	3,0	1,3	-4,3	-11,6
73	Manufacturas de fundicion, hierro o acero	401.310	524.102	448.099	320.373	3,3	3,7	3,4	2,8	30,6	-14,5	-28,5
40	Caucho y sus manufacturas	278.576	277.939	275.385	235.024	2,3	2,0	2,1	2,1	-0,2	-0,9	-14,7
30	Productos farmaceuticos	191.154	204.399	210.984	215.099	1,6	1,5	1,6	1,9	6,9	3,2	2,0
90	Instrumentos y aparatos de optica, fotografia o cinematografia, de medida, control o precision; instrumentos y aparatos medico quirurgicos; partes y accesorios de estos instrumentos o aparatos	189.791	237.792	217.794	207.974	1,6	1,7	1,6	1,8	25,3	-8,4	-4,5
64	Calzado, polainas y articulos analogos; partes de estos articulos	166.739	175.741	210.039	186.130	1,4	1,3	1,6	1,6	5,4	19,5	-11,4
22	Bebidas, liquidos alcoholicos y vinagre	171.820	130.888	179.714	179.348	1,4	0,9	1,3	1,6	-23,8	37,3	-0,2
48	Papel y carton; manufacturas de pasta de celulosa, de papel o carton	178.640	190.485	194.579	174.573	1,5	1,4	1,5	1,5	6,6	2,1	-10,3
21	Preparaciones alimenticias diversas	157.747	155.352	152.030	167.534	1,3	1,1	1,1	1,5	-1,5	-2,1	10,2
33	A aceites esenciales y resinoideos; preparaciones de perfumeria, de tocador o de cosmetica	162.090	156.067	154.068	157.087	1,3	1,1	1,2	1,4	-3,7	-1,3	2,0
94	Muebles; mobiliario medico quirurgico; articulos de cama y similares; aparatos de alumbrado no expresados ni comprendidos en otra parte; anuncios, letreros y placas indicadoras luminosas y articulos similares	146.034	177.808	169.847	154.245	1,2	1,3	1,3	1,3	21,8	-4,5	-9,2
11	Productos de la molineria; malta; almidon y fecula; inulina; gluten de trigo	76.246	106.191	123.927	126.119	0,6	0,8	0,9	1,1	39,3	16,7	1,8
24	Tabaco y sucedaneos del tabaco, elaborados	56.911	68.975	88.412	123.306	0,5	0,5	0,7	1,1	21,2	28,2	39,5
76	Aluminio y sus manufacturas	81.102	78.091	79.993	107.574	0,7	0,6	0,6	0,9	-3,7	2,4	34,5
95	Juguetes, juegos y articulos para recreo o deporte; sus partes y accesorios	80.903	87.296	90.954	99.220	0,7	0,6	0,7	0,9	7,9	4,2	9,1
96	Manufacturas diversas	93.956	106.486	101.163	96.891	0,8	0,8	0,8	0,8	13,3	-5,0	-4,2
29	Productos quimicos organicos	102.600	102.381	108.348	96.677	0,9	0,7	0,8	0,8	-0,2	5,8	-10,8
62	Prendas y complementos (accesorios), de vestir, excepto los de punto	99.570	97.828	97.138	87.379	0,8	0,7	0,7	0,8	-1,7	-0,7	-10,0
19	Preparaciones a base de cereales, harina, almidon, fecula o leche; productos de pasteleria	107.032	118.669	85.727	84.805	0,9	0,8	0,6	0,7	10,9	-27,8	-1,1
32	Extractos curtiientes o tintoreos; taninos y sus derivados; pigmentos y demas materias colorantes; pinturas y barnices; mastiques; tintas	91.736	93.316	91.106	84.641	0,8	0,7	0,7	0,7	1,7	-2,4	-7,1
69	Productos ceramicos	71.062	70.379	77.794	83.183	0,6	0,5	0,6	0,7	-1,0	10,5	6,9
34	Jabon, agentes de superficie organicos, preparaciones para lavar, preparaciones lubricantes, ceras artificiales, ceras preparadas, productos de limpieza, velas y articulos similares, pastas para modelar, "ceras"	75.771	68.969	82.548	75.424	0,6	0,5	0,6	0,7	-9,0	19,7	-8,6
61	Prendas y complementos (accesorios), de vestir, de punto	89.689	87.944	88.899	75.207	0,7	0,6	0,7	0,7	-1,9	1,1	-15,4
	Resto	1.423.971	1.698.596	1.662.467	1.618.632	11,8	12,2	12,5	14,1	19,3	-2,1	-2,6

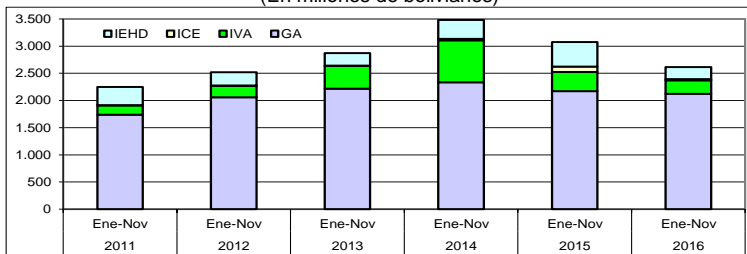
Recaudación Ordinaria según Principal Capítulo de la NANDINA, Enero a Noviembre de 2014 - 2016 (p)
(En millones de bolivianos)



Agregando a los seis capítulos anteriores la recaudación obtenida por la importación del Capítulo 38 de Productos diversos de las industrias químicas con participación del 3.0%, la importación del Capítulo 73 de Manufacturas de fundición, hierro o acero con una participación de 2.8%, la importación del Capítulo 40 referido a Caucho y sus manufacturas que representa el 2.1% y la importación del Capítulo 30 de Productos farmacéuticos con tasa de participación del 1.9%, se alcanza a cubrir el 65.1% de la recaudación ordinaria acumulada al mes noviembre de 2016.

Recaudación Liberada⁹ del Pago de Tributos

Recaudación Liberada Según Impuesto, Enero a Noviembre de 2011 - 2016 (p)
(En millones de bolivianos)



RECAUDACIÓN LIBERADA SEGÚN ACUERDO PREFERENCIAL Y DISPOSICIÓN LIBERATORIA, Enero a Noviembre de 2012 - 2016 (p)

Acuerdo Preferencial y Disposición Liberatoria	2012 Ene-Nov	2013 Ene-Nov	2014 Ene-Nov	2015 Ene-Nov	2016 Ene-Nov
Miles de bolivianos					
Total	2.519.259	2.870.531	3.479.923	3.073.296	2.614.121
Acuerdo Preferencial	1.975.839	2.087.732	2.170.511	2.066.464	2.051.458
Acuerdo Agropecuario N°2 (AAPAG-2)	11.161	8.532	6.512	5.673	2.397
Chile (ACE 22)	67.090	74.531	71.672	72.818	71.151
Venezuela (ACEBOLVE)	714	951	1.389	860	699
México (ACE 66)	75.958	94.829	102.360	85.381	78.317
Mercosur (ACE 36)	133.015	136.650	145.226	132.637	134.987
Cuba (ACE 47)	129	487	1.285	735	3.466
Cuba/Chile (ARPAR4)	117	134	120	264	313
Comunidad Andina	506.564	542.618	571.947	574.361	545.242
Donaciones	29.088	20.130	40.317	8.422	49.334
Exoneraciones	514.332	762.669	1.269.095	998.410	513.328
Sector Diplomático	15.589	15.098	10.809	10.017	10.206
Ministerio de Economía y Finanzas Pub.	184.997	444.686	412.937	253.854	137.957
Organismos Internacionales	2.438	2.672	1.563	1.291	3.256
YPFB	245.345	228.884	764.598	672.636	286.861
Otras Exoneraciones	65.962	71.329	79.188	60.612	73.228

	2012	2013	2014	2015	2016
Variación Porcentual con Relación a Similar Periodo del Año Anterior					
Total	12,0	13,9	21,2	-11,7	-14,9
Acuerdo Preferencial	16,2	5,7	4,0	-4,8	-0,7
Acuerdo Agropecuario N°2 (AAPAG-2)	74,2	-23,6	-23,7	-12,9	-57,7
Chile (ACE 22)	15,8	11,1	-3,8	1,6	-2,3
Venezuela (ACEBOLVE)			46,0	-38,1	-8,7
México (ACE 66)	12,0	24,8	7,9	-16,6	-8,3
Mercosur (ACE 36)	14,9	4,0	3,6	-6,3	1,8
Cuba (ACE 47)	13416	-60,1	164,1	-42,8	371,8
Cuba/Chile (ARPAR4)	27,7	14,1	-10,3	120,1	18,6
Comunidad Andina	19,2	7,1	5,4	0,4	-5,1
Donaciones	-44,0	-30,8	100,3	-79,1	485,8
Exoneraciones	3,6	48,3	66,4	-21,3	-48,6
Sector Diplomático	-3,3	-3,2	-28,4	-7,3	20,1
Ministerio de Economía y Finanzas Pub.	183,3	140,4	-7,1	-38,5	-45,7
Organismos Internacionales	-38,1	9,6	-41,5	-17,4	152,3
YPFB	-26,3	-6,7	234,1	-12,0	-57,4
Otras Exoneraciones	-19,0	8,1	11,0	-23,5	20,8

	2012	2013	2014	2015	2016
Participación Porcentual					
Total	100,0	100,0	100,0	100,0	100,0
Acuerdo Preferencial	78,4	72,7	62,4	67,2	78,5
Acuerdo Agropecuario N°2 (AAPAG-2)	0,4	0,3	0,2	0,2	0,1
Chile (ACE 22)	2,7	2,6	2,1	2,4	2,7
Venezuela (ACEBOLVE)	0,0	0,0	0,0	0,0	0,0
México (ACE 66)	3,0	3,3	2,9	2,8	3,0
Mercosur (ACE 36)	52,1	47,6	40,7	43,2	51,6
Cuba (ACE 47)	0,0	0,0	0,0	0,0	0,1
Cuba/Chile (ARPAR4)	0,0	0,0	0,0	0,0	0,0
Comunidad Andina	20,1	18,9	16,4	18,7	20,9
Donaciones	1,2	0,7	1,2	0,3	1,9
Exoneraciones	20,4	26,6	36,5	32,5	19,6
Sector Diplomático	0,6	0,5	0,3	0,3	0,5
Ministerio de Economía y Finanzas Pub.	7,3	15,5	11,9	8,3	5,3
Organismos Internacionales	0,1	0,1	0,0	0,0	0,1
YPFB	9,7	8,0	22,0	21,9	11,0
Otras Exoneraciones	2,6	2,5	2,3	2,0	2,8

La información comprende actualizaciones y modificaciones por enmiendas realizadas en las Declaraciones Únicas de Importación

RECAUDACIÓN LIBERADA SEGÚN IMPUESTO
Enero a Noviembre de 2011 - 2016 (p)

Impuesto	2011 Ene-Nov	2012 Ene-Nov	2013 Ene-Nov	2014 Ene-Nov	2015 Ene-Nov	2016 Ene-Nov
Millones de bolivianos						
Total	2.249,0	2.519,3	2.870,5	3.479,9	3.073,3	2.614,1
GA	1.737,8	2.056,8	2.218,8	2.333,6	2.170,3	2.122,6
IVA	172,2	209,3	416,8	771,6	355,0	247,6
ICE	5,9	7,8	6,0	27,2	95,9	22,8
IEHD	333,0	245,3	228,9	347,5	452,1	221,2
Variación Porcentual con Relación a Similar Periodo del Año Anterior						
Total	5,6	12,0	13,9	21,2	-11,7	-14,9
GA	17,7	18,4	7,9	5,2	-7,0	-2,2
IVA	11,0	21,5	99,2	85,1	-54,0	-30,2
ICE	-35,8	32,6	-22,8	350,3	252,5	-76,3
IEHD			-6,7	51,8	30,1	-51,1

	2011	2012	2013	2014	2015	2016
Participación Porcentual						
Total	85,2	100,0	100,0	100,0	100,0	100,0
GA	77,3	81,6	77,3	67,1	70,6	81,2
IVA	7,7	8,3	14,5	22,2	11,6	9,5
ICE	0,3	0,3	0,2	0,8	3,1	0,9
IEHD	14,8	9,7	8,0	10,0	14,7	8,5

La recaudación liberada del pago de tributos entre enero y noviembre de 2016 alcanza a 2.614 millones de bolivianos y registra disminución de -14.9% con relación a similar periodo de la gestión anterior. La recaudación liberada según impuesto presenta los siguientes resultados; el GA disminuye en -2.2%, el IVA cae en -30.2%, el IEHD disminuye en -51.1% y el ICE decrece en -76.3%. Según tributo se tiene la siguiente estructura, el 81.2% de la recaudación liberada corresponde al GA, el 9.5% al IVA, el 8.5% al IEHD y el 0.9% al ICE.

La recaudación liberada por trámites que se acogen a la desgravación arancelaria de acuerdos preferenciales disminuye en -0.7% y representa el 78.5% de la recaudación liberada, las Exoneraciones -del Sector Diplomático, Ministerio de Economía y Finanzas Públicas, Organismos Internacionales, YPFB y otras exoneraciones- presenta caída en -48.6% y representan el 19.6% del total liberado y las Donaciones registran incremento de 485.8% y tienen una representación del 1.9% del total de recaudación liberada a noviembre de 2016.

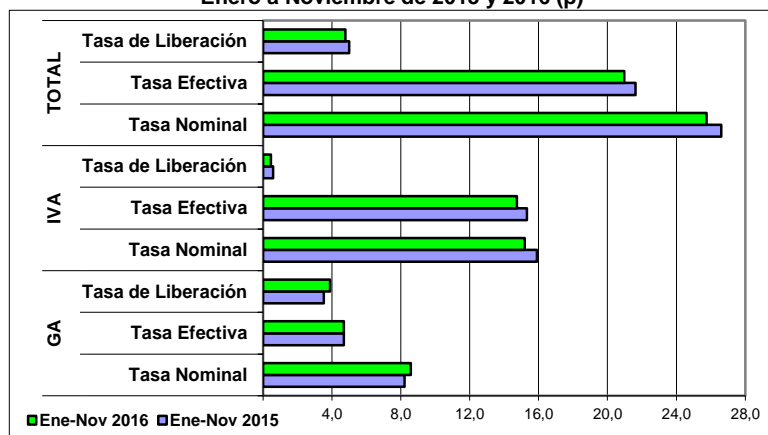
Dentro de los Acuerdos Preferenciales el ACE 36 referente al MERCOSUR representa el 51.6% del total de recaudaciones liberadas, seguida por los trámites acogidos a desgravación con la Comunidad Andina con el 20.9%, el ACE 66 referido al Acuerdo con México participa con el 3.0%, el ACE 22 Acuerdo con Chile alcanza al 2.7% y el resto de los acuerdos preferenciales representa menos del 1% de la recaudación liberada entre enero y noviembre de 2016.

Las exoneraciones de YPFB entre enero y noviembre de 2016 ascienden a 287 millones de bolivianos, registran disminución de -57.4% respecto a similar periodo de 2015 y representan el 11.0% del total de la recaudación liberada al onceavo mes de 2016.

⁹ **Recaudación Liberada.** Es la recaudación que se deja de percibir debido al cumplimiento de acuerdos de desgravación arancelaria, como el Acuerdo de Complementación Económica N° 22 entre Bolivia y Chile (ACE 22); Acuerdo de Complementación Económica N° 66 entre Bolivia y México (ACE 66) a partir del 7 de junio de 2010; Acuerdo de Complementación Económica N° 36 entre Bolivia y MERCOSUR (ACE 36); Acuerdo de Complementación Económica N° 47 entre Bolivia y Cuba (ACE 47); Desgravación arancelaria a las importaciones de bienes originarios de la Comunidad Andina de Naciones (CAN); Acuerdo N° 2 de Alcance Parcial para la liberación y expansión del comercio intra regional de semillas entre Argentina, Bolivia, Brasil, Chile, Colombia, Paraguay, Perú y Uruguay-, con el 100% de preferencia arancelaria (AAPAG-2); y el Acuerdo Regional N° 4 Preferencia Arancelaria Regional -PAR 4- entre Argentina, Bolivia, Brasil, Chile, Colombia, Cuba, Ecuador, México, Paraguay, Perú, Uruguay y Venezuela. Actualmente éste Acuerdo se aplica a las importaciones de Bolivia con Chile y Cuba con el 12% de preferencia arancelaria otorgada por el país (AR PAR4); Acuerdo de Complementación Económica con Venezuela (ACEBOLVE); y la determinación de liberaciones impositivas autorizadas por el Ministerio de Economía y Finanzas Públicas, como las donaciones referentes a material monetario, bienes de uso militar y material bélico, material publicitario y otros.

Indicadores de Recaudación por Importaciones ¹⁰

**Tasa Efectiva, Tasa de Liberación y Tasa Nominal del GA e IVA
Enero a Noviembre de 2015 y 2016 (p)**



La tasa efectiva de las recaudaciones por importación de mercaderías, a nivel general a noviembre de 2016 disminuye en 0.66 puntos porcentuales, es decir, de una tasa efectiva de 21.63% registrada a noviembre de 2015 disminuye a 20.97 en similar período de 2016. La tasa efectiva del GA se incrementa en 0.01 puntos porcentuales y la tasa efectiva del IEHD en 0.01 puntos porcentuales. Por el contrario, la tasa efectiva del ICE e IVA disminuye en 0.09 y 0.59 puntos porcentuales respectivamente.

La tasa de liberación del GA es de 3.88%, del IVA es 0.45%, del ICE es 0.04% y del IEHD es 0.41%, aspecto que determina incremento en 0.36 puntos porcentuales en el GA. Por el contrario la tasa de liberación del IVA ICE e IEHD disminuyen en 0.12, 0.11 y 0.33 puntos porcentuales respectivamente.

Este comportamiento implica se registre a noviembre de 2016 tasa de liberación a nivel general 4.78%, con una disminución de 0.21 puntos porcentuales respecto a similar período de 2015.

La tasa nominal de las recaudaciones aduaneras a nivel general es de 25.75 entre enero y noviembre de 2016. El GA registró una tasa de 8.58%, el IVA 15.18%, el ICE 1.54% y el IEHD 0.45%. La tasa nominal del GA presenta incremento en 0.37 puntos porcentuales. Por el contrario, la tasa nominal de IVA, ICE e IEHD disminuye en 0.71 0.20 y 0.32 puntos porcentuales respectivamente.

¹⁰ Indicadores relacionados a la recaudación por importaciones:

Tasa Efectiva: Muestra el porcentaje que representa la recaudación aduanera respecto del valor CIF de Importación.

$$\text{Tasa Efectiva} = \frac{\text{Recaudación pagada}}{\text{Importación}} * 100$$

Tasa de Liberación: Muestra el porcentaje que representa la recaudación liberada del pago de tributos respecto del valor CIF de importación.

$$\text{Tasa de Liberación} = \frac{\text{Recaudación liberada}}{\text{Importación}} * 100$$

Tasa Nominal: Muestra el porcentaje que representa la recaudación potencial respecto del valor CIF de Importación.

$$\text{Tasa Nominal} = \text{Tasa Efectiva} + \text{Tasa de liberación}$$

NOTA METODOLÓGICA: La información de recaudaciones por importaciones esta compilada bajo el criterio de fecha de pago.

**TASA EFECTIVA SEGÚN IMPUESTO
Enero a Noviembre de 2011 - 2016 (p)**

Tipo de Impuesto	2011 Ene-Nov	2012 Ene-Nov	2013 Ene-Nov	2014 Ene-Nov	2015 Ene-Nov	2016 Ene-Nov
Porcentajes						
Total	17.75	19.81	19.58	20.71	21.63	20.97
GA	3.73	4.16	4.13	4.15	4.69	4.69
IVA	12.89	14.56	14.38	15.16	15.32	14.73
ICE	1.09	0.98	1.03	1.36	1.58	1.49
IEHD	0.04	0.11	0.04	0.04	0.04	0.05
Variación Absoluta						
Total	-1.42	2.06	-0.22	1.12	0.92	-0.66
GA	-0.14	0.43	-0.03	0.02	0.54	0.01
IVA	-1.39	1.67	-0.18	0.78	0.16	-0.59
ICE	0.14	-0.11	0.05	0.33	0.22	-0.09
IEHD	-0.04	0.07	-0.06	-0.01	0.01	0.00

**TASA DE LIBERACIÓN SEGÚN IMPUESTO
Enero a Noviembre de 2011 - 2016 (p)**

Tipo de Impuesto	2011 Ene-Nov	2012 Ene-Nov	2013 Ene-Nov	2014 Ene-Nov	2015 Ene-Nov	2016 Ene-Nov
Porcentajes						
Total	4.14	4.71	4.67	5.15	4.99	4.78
GA	3.20	3.85	3.61	3.46	3.52	3.88
IVA	0.32	0.39	0.68	1.14	0.58	0.45
ICE	0.01	0.01	0.01	0.04	0.16	0.04
IEHD	0.61	0.46	0.37	0.51	0.73	0.41
Variación Absoluta						
Total	-1.87	0.57	-0.05	0.49	-0.16	-0.21
GA	-0.97	0.65	-0.24	-0.15	0.07	0.36
IVA	-0.12	0.07	0.29	0.47	-0.57	-0.12
ICE	-0.02	0.00	0.00	0.03	0.12	-0.11
IEHD	-0.77	-0.15	-0.09	0.14	0.22	-0.33

**TASA NOMINAL SEGÚN IMPUESTO
Enero a Noviembre de 2011 - 2016 (p)**

Tipo de Impuesto	2011 Ene-Nov	2012 Ene-Nov	2013 Ene-Nov	2014 Ene-Nov	2015 Ene-Nov	2016 Ene-Nov
Porcentajes						
Total	21.89	24.52	24.25	25.86	26.62	25.75
GA	6.93	8.01	7.74	7.60	8.21	8.58
IVA	13.21	14.95	15.06	16.30	15.89	15.18
ICE	1.10	1.00	1.04	1.40	1.74	1.54
IEHD	0.65	0.57	0.42	0.55	0.78	0.45
Variación Absoluta						
Total	-3.30	2.63	-0.27	1.61	0.75	-0.87
GA	-1.11	1.08	-0.27	-0.13	0.60	0.37
IVA	-1.51	1.74	0.11	1.24	-0.41	-0.71
ICE	0.13	-0.11	0.04	0.37	0.33	-0.20
IEHD	-0.81	-0.09	-0.15	0.14	0.22	-0.32

Consultas a: ADUANA NACIONAL DE BOLIVIA – Unidad de Planificación, Estudios y Control de Gestión
Av. 20 de Octubre N° 2038 Teléfono 2152881 Fax 2116763 e-mail: gchavez@aduana.gob.bo

Aduana Nacional



Porque Bolivia Importa... ¡y Exporta!