

## Recaudación Total <sup>1</sup> para el Tesoro General de la Nación

A diciembre de 2016 la recaudación total por importación de mercancías disminuye en -14.1% con relación a similar período de la gestión 2015, esta variación negativa se explica principalmente por la contracción que presenta el valor de importación de mercancías entre enero y diciembre de 2016. Tanto la recaudación ordinaria, como la recaudación extraordinaria presentan disminución en el 2016, cabe destacar que concluyó en el mes de julio el Programa de Regularización de Tractores y Maquinaria Agrícola que es la fuente de generación de recaudación extraordinaria.

### RECAUDACIÓN TOTAL, Enero a Diciembre de 2011 - 2016 (p)

Recaudación	2011 Ene-Dic	2012 Ene-Dic	2013 Ene-Dic	2014 Ene-Dic	2015 Ene-Dic	2016 Ene-Dic
<b>Millones de bolivianos</b>						
Recaudación Total	10,722.0	11,892.8	13,431.5	15,451.7	14,940.9	12,838.1
Recaudación Ordinaria	9,983.6	11,795.1	13,429.6	15,438.3	14,938.2	12,838.0
Recaudación Extraordinaria	738.4	97.7	1.9	13.4	2.7	0.1
<b>Variación Porcentual con Relación a Similar Período del Año Anterior</b>						
Recaudación Total	40.8	10.9	12.9	15.0	-3.3	-14.1
Recaudación Ordinaria	31.1	18.1	13.9	15.0	-3.2	-14.1
Recaudación Extraordinaria		-86.8	-98.1	612.0	-79.8	-97.3

## Recaudación Ordinaria <sup>2</sup>

### RECAUDACIÓN ORDINARIA SEGÚN IMPUESTO

#### Enero a Diciembre de 2011 - 2016 (p)

Impuesto	2011 Ene-Dic	2012 Ene-Dic	2013 Ene-Dic	2014 Ene-Dic	2015 Ene-Dic	2016 Ene-Dic
<b>Millones de bolivianos</b>						
Total	9,983.6	11,795.1	13,429.6	15,438.3	14,938.2	12,838.0
GA	2,048.9	2,465.2	2,835.0	3,103.7	3,258.0	2,894.9
IVA	7,456.4	8,688.6	9,831.1	11,233.8	10,516.2	8,987.5
ICE	454.3	581.9	733.9	1,071.1	1,133.8	925.5
IEHD	24.0	59.4	29.5	29.7	30.2	30.1

#### Variación Porcentual con Relación a Similar Período del Año Anterior

Total	31.1	18.1	13.9	15.0	-3.2	-14.1
GA	32.6	20.3	15.0	9.5	5.0	-11.1
IVA	31.9	16.5	13.1	14.3	-6.4	-14.5
ICE	17.3	28.1	26.1	45.9	5.8	-18.4
IEHD	-20.9	147.9	-50.3	0.7	1.6	-0.4

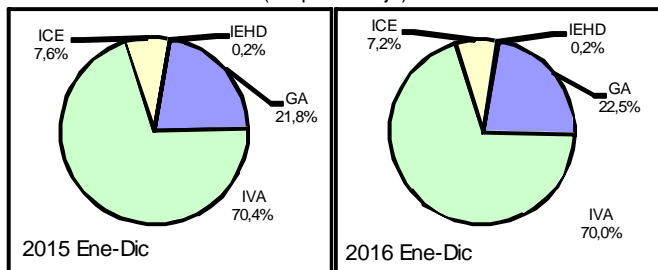
#### Participación Porcentual

Total	100.0	100.0	100.0	100.0	100.0	100.0
GA	20.5	20.9	21.1	20.1	21.8	22.5
IVA	74.7	73.7	73.2	72.8	70.4	70.0
ICE	4.6	4.9	5.5	6.9	7.6	7.2
IEHD	0.2	0.5	0.2	0.2	0.2	0.2

#### Participación en la Recaudación Ordinaria por Impuesto

#### Enero a Diciembre de 2015 y 2016 (p)

(En porcentaje)



La recaudación ordinaria según impuesto registra el siguiente comportamiento: la recaudación del **Gravamen Arancelario (GA)** disminuye en -11.1%, el **Impuesto al Valor Agregado (IVA)** cae en -14.5%, la recaudación del **Impuesto al Consumo Específico (ICE)** decrece en -18.4% y el **Impuesto Especial a los Hidrocarburos y Derivados (IEHD)** decrece en -0.4%. La participación porcentual de cada impuesto respecto al total de recaudación, registra los siguientes cambios: el GA incrementa su participación de 21.8% registrado entre enero y diciembre de 2015 a una tasa de 22.5% en similar período de 2016, el IVA disminuye su participación de 70.4% registrado entre enero y diciembre de 2015 a 70% en similar período de 2016, la tasa de participación del ICE disminuye de 7.6% registrado entre enero y diciembre de 2015 a una tasa de 7.2% en similar período de 2016 y la tasa de participación del IEHD no registra variación y permanece con una tasa de 0.2% a diciembre de 2016.

La recaudación ordinaria en efectivo disminuye en -12.6% y la recaudación ordinaria en valores decrece en -35.3% a diciembre de 2016. En el período de análisis la recaudación en efectivo representa el 95.1% y la recaudación en valores representa el 4.9% del total de la recaudación ordinaria.

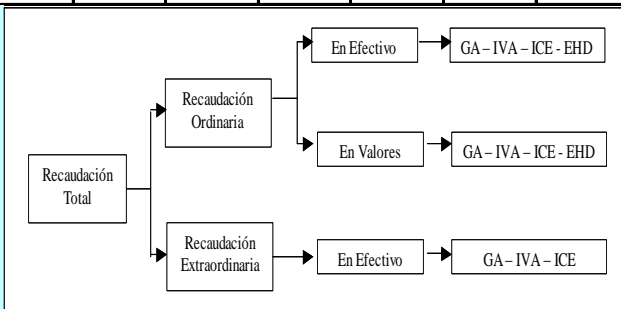
### RECAUDACIÓN ORDINARIA SEGUN TIPO DE PAGO

#### Enero a Diciembre de 2011 - 2016 (p)

Recaudación	2011 Ene-Dic	2012 Ene-Dic	2013 Ene-Dic	2014 Ene-Dic	2015 Ene-Dic	2016 Ene-Dic
<b>Millones de bolivianos</b>						
Recaudación Ordinaria	9,983.6	11,795.1	13,429.6	15,438.3	14,938.2	12,838.0
Recaudación en Efectivo	9,050.4	10,510.4	12,089.2	13,336.9	13,967.2	12,210.1
Recaudación en Valores	933.3	1,284.6	1,340.3	2,101.4	971.0	627.9
<b>Variación Porcentual con Relación a Similar Período del Año Anterior</b>						
Recaudación Ordinaria	31.1	18.1	13.9	15.0	-3.2	-14.1
Recaudación en Efectivo	27.4	16.1	15.0	10.3	4.7	-12.6
Recaudación en Valores	82.5	37.7	4.3	56.8	-53.8	-35.3
<b>Participación Porcentual</b>						
Recaudación Ordinaria	100.0	100.0	100.0	100.0	100.0	100.0
Recaudación en Efectivo	90.7	89.1	90.0	86.4	93.5	95.1
Recaudación en Valores	9.3	10.9	10.0	13.6	6.5	4.9

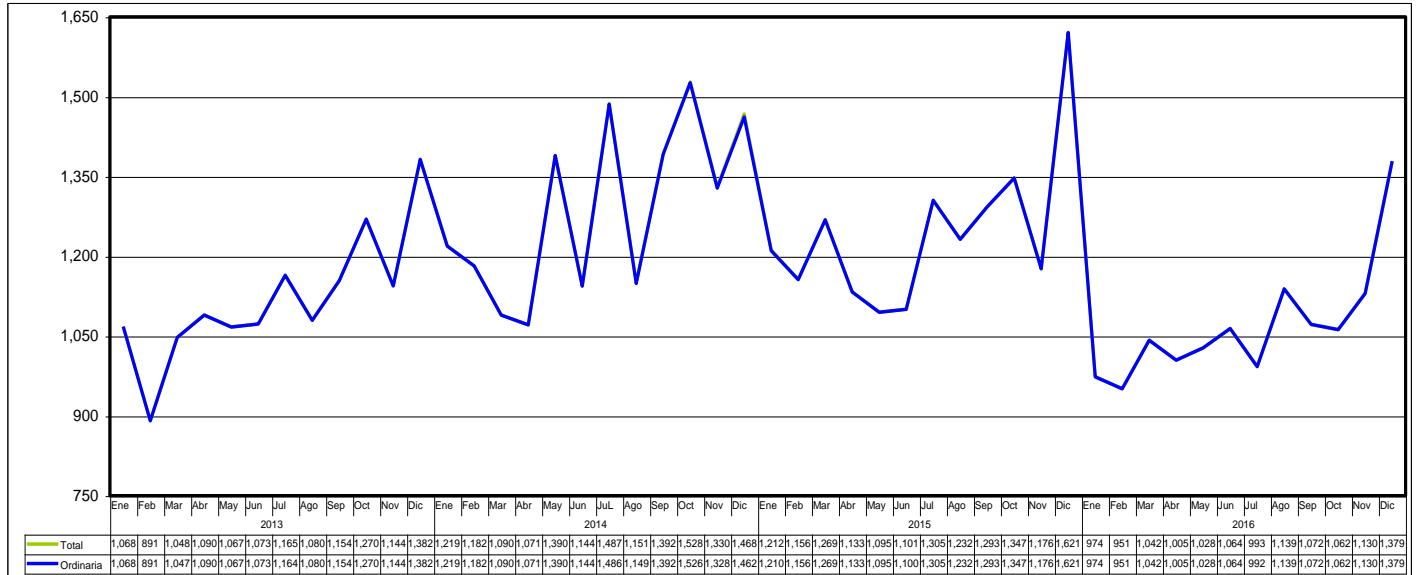
<sup>1</sup> **Recaudación Total**, es la recaudación obtenida del pago de tributos por importaciones regulares de mercancías y la recaudación obtenida a partir de la implementación de programas eventuales de regularización impositiva. Se cuantifica para los siguientes tipos de tributos: Gravamen Arancelario (GA), Impuesto al Valor Agregado (IVA), Impuesto al Consumo Específico (ICE) e Impuesto Especial a los Hidrocarburos y Derivados (IEHD).

<sup>2</sup> **Recaudación Ordinaria**, es la recaudación obtenida del pago de tributos por importaciones regulares de mercancías, cuantificadas según tipo de impuesto y tipo de pago, es decir, pagados en efectivo ó pagados mediante la presentación certificados valorados.

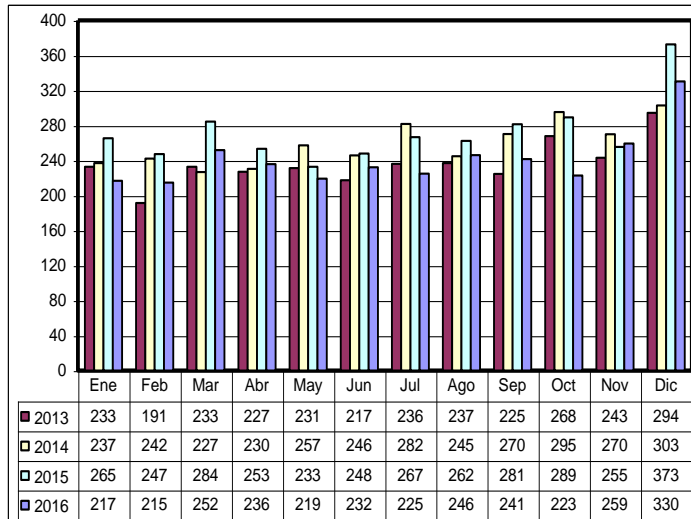


## Recaudaciones por Importación

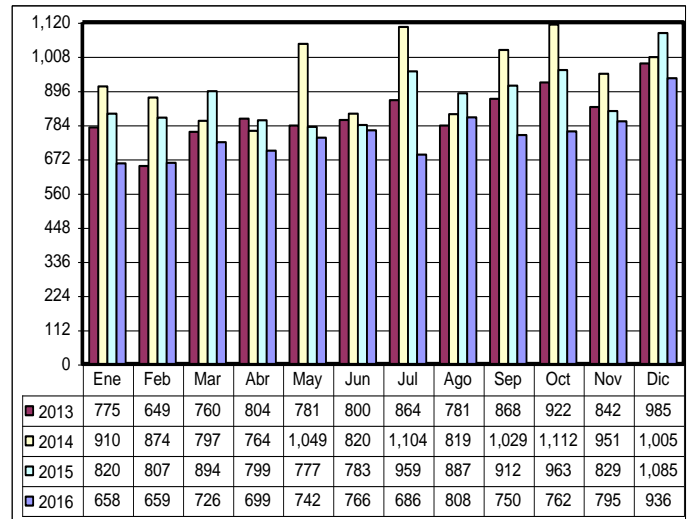
**Recaudación Total y Ordinaria Según Año y Mes, Enero de 2013 a Diciembre de 2016 (p)**  
(En millones de bolivianos)



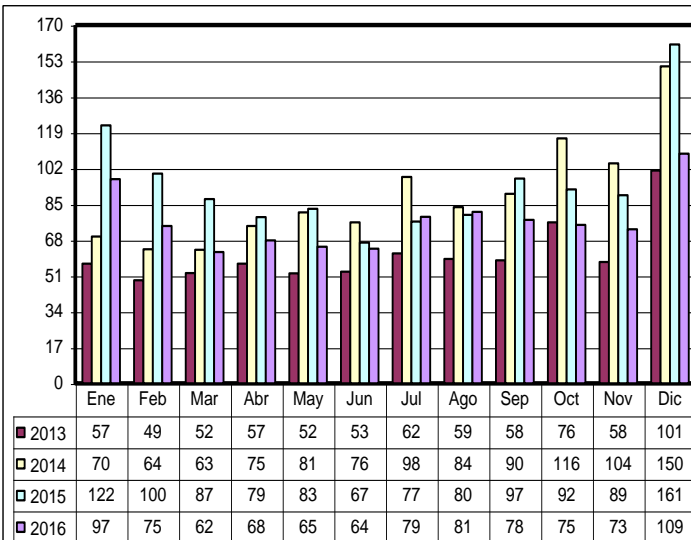
**Recaudación Ordinaria del GA, Enero de 2013 a Diciembre de 2016**  
(En millones de bolivianos)



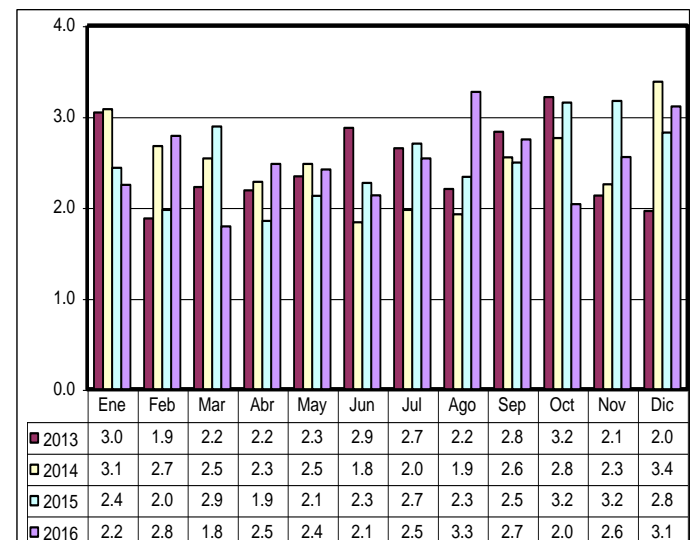
**Recaudación Ordinaria del IVA, Enero de 2013 a Diciembre de 2016**  
(En millones de bolivianos)



**Recaudación Ordinaria del ICE, Enero de 2013 a Diciembre de 2016**  
(En millones de bolivianos)

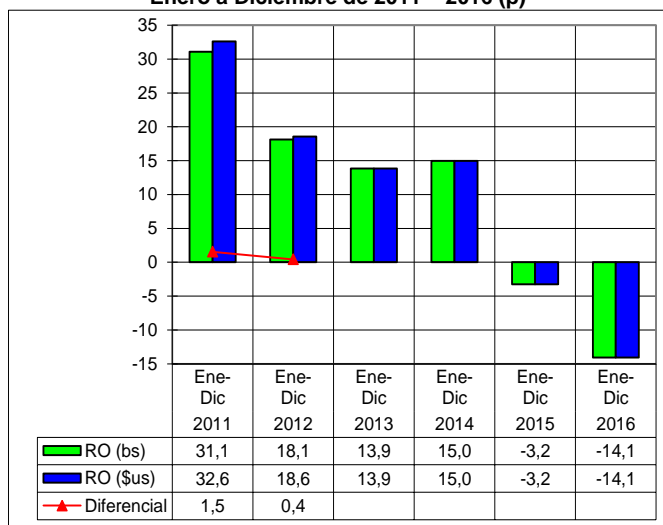


**Recaudación Ordinaria de IEHD, Enero de 2013 a Diciembre de 2016**  
(En millones de bolivianos)



## Recaudación Total en dólares americanos <sup>3</sup>

**Variación Porcentual de la Recaudación Ordinaria en bolivianos y dólares americanos Enero a Diciembre de 2011 – 2016 (p)**



**RECAUDACIÓN TOTAL, Enero a Diciembre de 2011 - 2016 (p)**

Recaudación	2011 Ene-Dic	2012 Ene-Dic	2013 Ene-Dic	2014 Ene-Dic	2015 Ene-Dic	2016 Ene-Dic
<b>Millones de dólares americanos</b>						
Recaudación Total	1,535.2	1,708.7	1,929.8	2,220.1	2,146.7	1,844.6
Recaudación Ordinaria	1,429.2	1,694.7	1,929.5	2,218.2	2,146.3	1,844.5
Recaudación Extraordinaria	105.9	14.0	0.3	1.9	0.4	0.0
<b>Variación Porcentual con Relación a Similar Período del Año Anterior</b>						
Recaudación Total	42.4	11.3	12.9	15.0	-3.3	-14.1
Recaudación Ordinaria	32.6	18.6	13.9	15.0	-3.2	-14.1
Recaudación Extraordinaria		-86.8	-98.1	612.0	-79.8	-97.3

La recaudación ordinaria en bolivianos registra disminución de -14.1% y la recaudación ordinaria expresada en dólares americanos disminuye también en -14.1%, debido a que el tipo de cambio se mantiene constante desde enero de 2012 a diciembre de 2016.

Al mes de diciembre de 2016 la recaudación ordinaria alcanza a 1.844 millones de dólares, es decir 302 millones de dólares menos que el monto registrado en similar período de la gestión 2015.

La gráfica muestra el impacto de la variación del tipo de cambio en la recaudación en el periodo 2011 a 2016, determinando la existencia de diferencial de 1.5 puntos porcentuales al mes de diciembre de 2011 y 0.4 puntos porcentuales al mes de diciembre de 2012. Sin variación en similar período de 2013, 2014, 2015 y 2016.

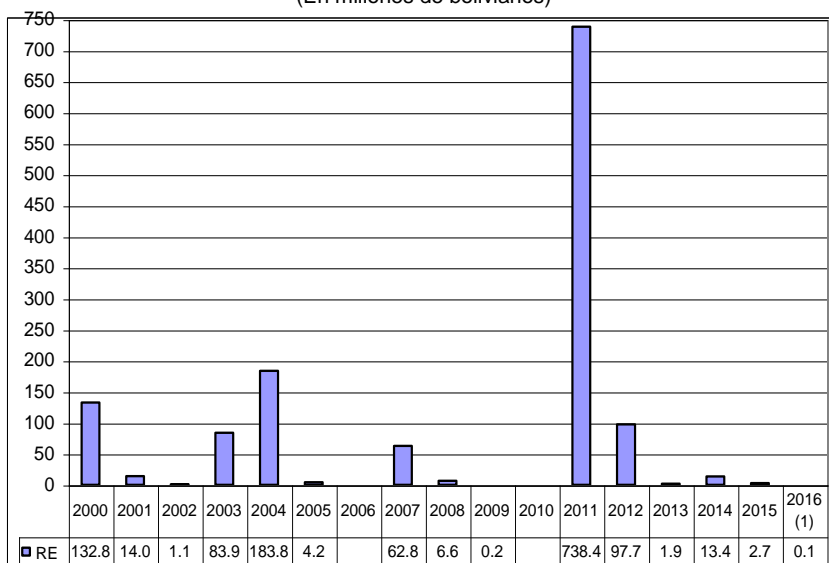
## Recaudación Extraordinaria <sup>4</sup>

Mediante Decreto Supremo 25575 y Decreto Supremo 25801 se efectuó entre el 05/11/1999 al 31/08/2000 el primer Programa de Regularización del periodo 2000 al 2011, posteriormente mediante Ley 2152 y en el periodo 23/11/2000 al 28/02/2001 se realizó un segundo programa.

Mediante Ley 2332 del 08/02/2002 al 09/09/2002 se efectuó un tercer programa. En la gestión 2003 se inició el programa de más larga duración a partir de la Ley 2492, Decreto Supremo 27352, Ley 2647 y Decreto Supremo 27627, este programa se realizó en el periodo 08/09/2003 al 30/09/2005, el mismo que comprendía la regularización de vehículos y otras mercancías que habían ingresado ilegalmente. En la gestión 2006 no se implementó ningún programa eventual de regularización.

Mediante Ley 3467 de 12/09/2006 y reglamentada por el Decreto Supremo 28963 de 06/12/2006 se efectuó un nuevo programa a partir de enero de 2007 hasta febrero de 2009

**Recaudación Extraordinaria (RE), 2000 – 2016**  
(En millones de bolivianos)



(1) Corresponde al período enero a julio.

**RECAUDACIÓN EXTRAORDINARIA SEGÚN ADUANA, Enero a Julio de 2016**  
(En bolivianos)

Administración de Aduana	GA	IVA	Recaudación	Part. %
<b>Total</b>	<b>4,467</b>	<b>69,510</b>	<b>73,977</b>	<b>100.0</b>
Zona Franca Comercial Santa Cruz	3,777	48,847	52,624	71.1
Interior Santa Cruz	690	19,996	20,686	28.0
Interior Cochabamba		667	667	0.9

La Ley 133 de 08/06/2011 implementa a partir de julio de 2011 el Programa de Saneamiento Legal de Vehículos Automotores. En la primera etapa de la implementación de julio a diciembre de 2011 la recaudación extraordinaria ascendió a 738.4 millones de bolivianos por la nacionalización de 67.197 vehículos automotores, constituyéndose en la recaudación extraordinaria más alta alcanzada de los últimos catorce años. A partir del mes de enero de 2012 se pone en vigencia la segunda etapa de la Ley 133, habiéndose regularizado en la gestión 2012, 14.378 remolques y semirremolques y 776 vehículos automotores. Así también se registró una recaudación de 42 millones de bolivianos por la nacionalización de remolques y 55.6 millones de bolivianos de trámites pendientes de regularización.

Concluyó el Programa de Regularización en el 2013 y se nacionalizaron 115 remolques y se registró recaudación extraordinaria de 1.877 mil bolivianos.

En julio de 2014 se inicia el Programa de Regularización de Tractores y Maquinaria Agrícola, habiéndose regularizado a diciembre de 2014 un total de 2.520 unidades con una recaudación de 13.4 millones de bolivianos. Se recaudó 2.7 millones de bolivianos en el 2015, de los mismos las recaudaciones por IVA representan el 96.9% y fueron ejecutados en siete aduanas, la aduana Interior Santa Cruz concentra el 81.3% de la recaudación extraordinaria.

A julio de 2016, se registró una recaudación de 73.977 bolivianos generada en la aduana Zona Franca Cial. Santa Cruz, interior Santa Cruz e interior Cochabamba, por pagos diferidos del Programa de Regularización. Entre agosto y diciembre de 2016 no se registró información debido a que el Programa concluyó.

<sup>3</sup> **Recaudación Total en dólares americanos**, considera el tipo de cambio oficial de venta del dólar americano proporcionado por el Banco Central de Bolivia, vigente a la fecha de aceptación de la declaración de mercancías y que la ANB actualiza semanalmente.

<sup>4</sup> **Recaudación Extraordinaria**, es la recaudación obtenida por el pago de tributos a partir de la implementación de programas de regularización impositiva.

## Recaudación Ordinaria según Departamento <sup>5</sup>

**RECAUDACIÓN ORDINARIA SEGÚN DEPARTAMENTO**  
Enero a Diciembre de 2011 - 2016 (p)

Departamento	2011 Ene-Dic	2012 Ene-Dic	2013 Ene-Dic	2014 Ene-Dic	2015 Ene-Dic	2016 Ene-Dic
<b>Miles de bolivianos</b>						
Total	9,983,636	11,795,063	13,429,575	15,438,343	14,938,151	12,838,114
Chuquisaca	30,796	70,578	44,445	43,472	50,966	41,704
La Paz	2,704,627	3,271,163	3,898,923	4,317,790	3,949,532	3,554,426
Oruro	833,900	1,107,707	1,275,735	1,638,267	1,565,134	1,705,944
Cochabamba	901,547	957,341	1,156,379	1,484,782	1,342,637	1,102,866
Potosí	253,136	297,424	312,014	278,640	202,381	194,418
Tarija	571,905	796,433	796,549	905,436	887,234	593,931
Santa Cruz	4,682,174	5,284,739	5,931,271	6,755,980	6,920,925	5,622,650
Beni	5,066	9,043	12,904	12,171	16,027	12,546
Pando	484	636	1,354	1,804	3,315	9,629

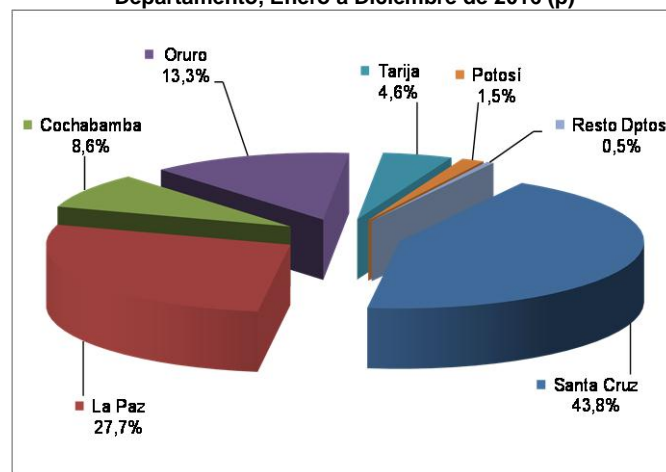
La recaudación ordinaria según departamento presenta a diciembre de 2016, aumento en el pago de tributos en administraciones de aduana de Pando en 190.5% y Oruro en 9%, mientras que los departamentos de Tarija, Beni, Santa Cruz, Chuquisaca, Cochabamba, La Paz y Potosí disminuyen la recaudación en -33.1%, -21.7%, -18.8%, -18.2%, -17.9%, -10% y -3.9% respectivamente.

**El departamento de Santa Cruz recauda el 43.8% del total de las recaudaciones ordinarias**, La Paz el 27.7%, Oruro 13.3%, Cochabamba 8.6%, Tarija 4.6% y Potosí el 1.5%, concentrando estos seis departamentos el 99.5% de la recaudación ordinaria a diciembre de 2016. Las aduanas que se encuentran en los departamentos de Chuquisaca, Beni y Pando concentran solamente el 0.5% de las recaudaciones ordinarias.

**Variación Porcentual con Relación a Similar Periodo del Año Anterior**

Total	31.1	18.1	13.9	15.0	-3.2	-14.1
Chuquisaca	-15.1	129.2	-37.0	-2.2	17.2	-18.2
La Paz	30.4	20.9	19.2	10.7	-8.5	-10.0
Oruro	57.6	32.8	15.2	28.4	-4.5	9.0
Cochabamba	29.4	6.2	20.8	28.4	-9.6	-17.9
Potosí	-5.0	17.5	4.9	-10.7	-27.4	-3.9
Tarija	58.5	39.3	0.0	13.7	-2.0	-33.1
Santa Cruz	28.4	12.9	12.2	13.9	2.4	-18.8
Beni	-31.8	78.5	42.7	-5.7	31.7	-21.7
Pando	149.6	31.5	112.9	33.3	83.7	190.5

**Participación Porcentual de la Recaudación Ordinaria según Departamento, Enero a Diciembre de 2016 (p)**



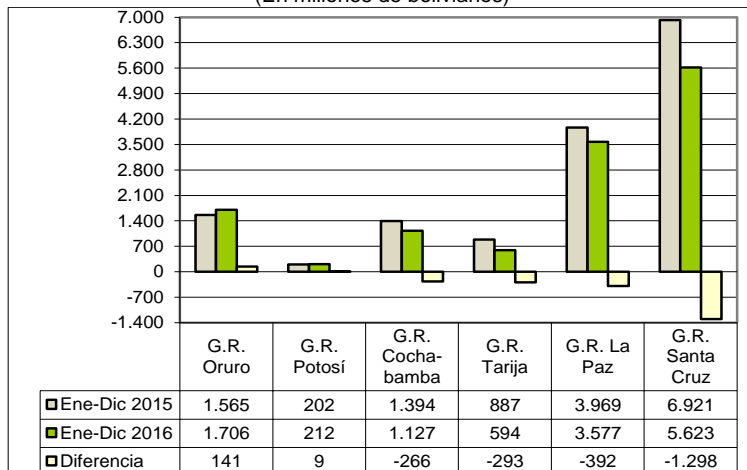
**Participación Porcentual**

Total	100.0	100.0	100.0	100.0	100.0	100.0
Chuquisaca	0.3	0.6	0.3	0.3	0.3	0.3
La Paz	27.1	27.7	29.0	28.0	26.4	27.7
Oruro	8.4	9.4	9.5	10.6	10.5	13.3
Cochabamba	9.0	8.1	8.6	9.6	9.0	8.6
Potosí	2.5	2.5	2.3	1.8	1.4	1.5
Tarija	5.7	6.8	5.9	5.9	5.9	4.6
Santa Cruz	46.9	44.8	44.2	43.8	46.3	43.8
Beni	0.1	0.1	0.1	0.1	0.1	0.1
Pando	0.0	0.0	0.0	0.0	0.0	0.1

La información corresponde a la recaudación por importación según aduana de pago y no se refiere a la residencia del importador

## Recaudación Ordinaria según Gerencia Regional <sup>6</sup> y Aduana

**Recaudación Ordinaria y Diferencia Absoluta Según Gerencia Regional**  
Enero a Diciembre de 2016 (p)  
(En millones de bolivianos)



A diciembre de 2016, la recaudación ordinaria según Gerencia Regional presenta el siguiente comportamiento: la Gerencia Regional Oruro y la Gerencia Regional Potosí crecen en 9% y 4.6% respectivamente, mientras que Tarija disminuye en -33.1%, Cochabamba cae en -19.1%, Santa Cruz baja en -18.8% y La Paz disminuye su recaudación en -9.9% a diciembre de 2016.

**La Gerencia Santa Cruz concentra el 43.8% de la recaudación** a diciembre de 2016, la Gerencia La Paz representa el 27.9 y la Gerencia Oruro el 13.3%, representando las tres gerencias el 84.9% de la recaudación registrada a diciembre de 2016.

La diferencia de -2.100 millones de bolivianos registrada entre la recaudación obtenida entre enero y diciembre de 2016 respecto a la recaudación de similar período de 2015, según Gerencia Regional muestra los siguientes resultados: la Gerencia Santa Cruz registra una diferencia negativa de 1.298 millones de bolivianos, La Paz cae en 392 millones de bolivianos, Tarija reduce su recaudación en 293 millones de bolivianos y Cochabamba disminuye en 266 millones de bolivianos. Por el contrario Oruro incrementa su recaudación en 141 millones de bolivianos y Potosí en 9 millones de bolivianos.

<sup>5</sup> La Recaudación según Departamento, es aquella obtenida a partir de la agregación de la recaudación según aduana de pago en el ámbito geográfico departamental, la cual no considera la residencia del importador.

<sup>6</sup> La Recaudación según Gerencia Regional, es aquella obtenida a partir de la agregación de la recaudación según aduana de pago en el ámbito administrativo de la Aduana Nacional, la cual no considera la residencia del importador.



# Recaudaciones por Importación

## RECAUDACIÓN ORDINARIA SEGÚN GERENCIA REGIONAL Y ADMINISTRACIÓN DE ADUANA, Enero a Diciembre de 2011 - 2016 (p)

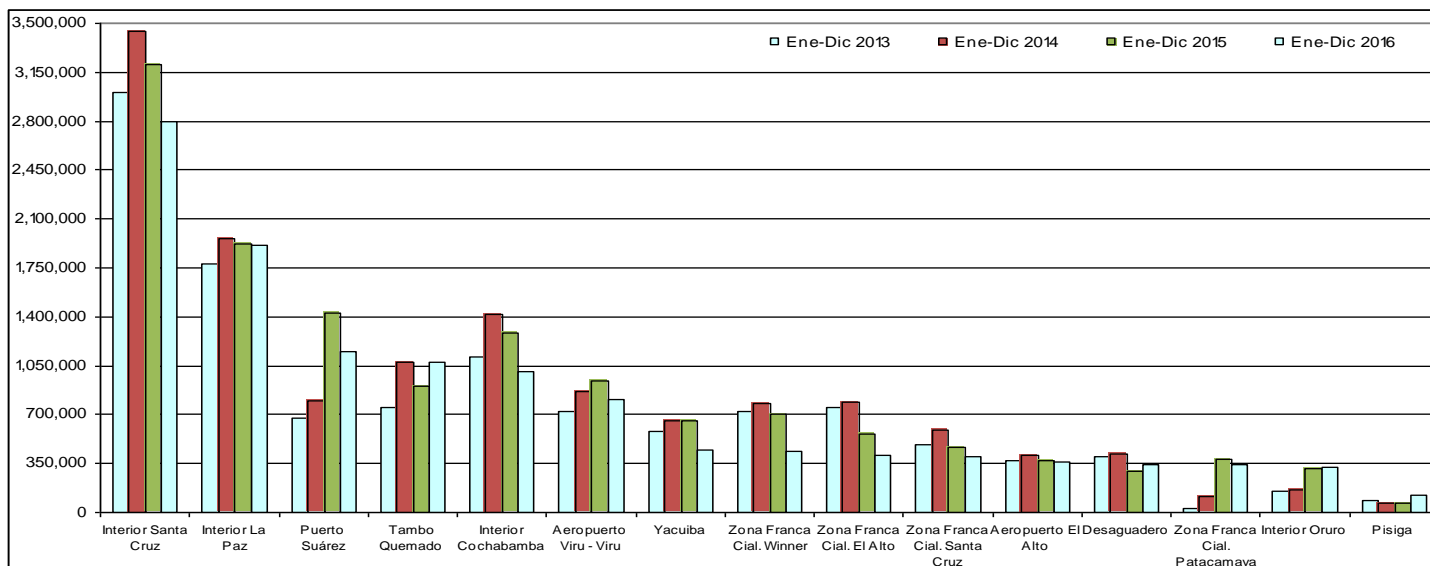
Gerencia Regional Administración de Aduana	Miles de bolivianos						Variación Porcentual						Participación Porcentual					
	2011 Ene-Dic	2012 Ene-Dic	2013 Ene-Dic	2014 Ene-Dic	2015 Ene-Dic	2016 Ene-Dic	2011 Ene-Dic	2012 Ene-Dic	2013 Ene-Dic	2014 Ene-Dic	2015 Ene-Dic	2016 Ene-Dic	2011 Ene-Dic	2012 Ene-Dic	2013 Ene-Dic	2014 Ene-Dic	2015 Ene-Dic	2016 Ene-Dic
<b>Total</b>	9.983.636	11.795.063	13.429.575	15.438.343	14.938.151	12.838.040	31,1	18,1	13,9	15,0	-3,2	-14,1	100,0	100,0	100,0	100,0	100,0	100,0
<b>GERENCIA DE LA PAZ</b>	2.710.177	3.280.841	3.913.181	4.331.766	3.968.873	3.576.601	30,2	21,1	19,3	10,7	-8,4	-9,9	27,1	27,8	29,1	28,1	26,6	27,9
Interior La Paz	1402.034	1550.232	1778.758	1957.575	1919.220	1915.297	76,2	10,6	14,7	10,1	-2,0	-0,2	14,0	13,1	13,2	12,7	12,8	14,9
Aeropuerto El Alto	279.548	302.897	370.064	407.429	371.565	363.459	7,6	8,4	22,2	10,1	-8,8	-2,2	2,8	2,6	2,8	2,6	2,5	2,8
Zona Franca Cial. El Alto	432.617	599.683	748.454	789.648	559.771	412.910	-8,4	38,6	24,8	5,5	-29,1	-26,2	4,3	5,1	5,6	5,1	3,7	3,2
Charaña	19.997	26.036	20.105	25.522	16.323	8.039	-54,8	30,2	-22,8	26,9	-36,0	-50,7	0,2	0,2	0,1	0,2	0,1	0,1
Zona Franca Ind. El Alto	100.982	179.769	286.974	313.276	244.681	109.751	-22,6	78,0	59,6	9,2	-21,9	-55,1	10	15	2,1	2,0	16	0,9
Guayaramerin	5.066	9.043	12.904	12.171	16.027	12.546	-31,6	78,5	42,7	-5,7	31,7	-21,7	0,1	0,1	0,1	0,1	0,1	0,1
Desaguadero	298.908	429.390	400.587	420.633	290.144	341.246	29,6	43,7	-6,7	5,0	-31,0	17,6	3,0	3,6	3,0	2,7	19	2,7
Zona Franca Cial. Desaguadero	2												0,0					
Interior Cobija	193	559	622	1242	2.419	9.553	111,2	189,2	11,3	99,7	94,7	295,0	0,0	0,0	0,0	0,0	0,0	0,1
Zona Franca Cial. Cobija	291	77	732	563	896	76	184,0	-73,4	847,3	-23,2	59,3	-91,6	0,0	0,0	0,0	0,0	0,0	0,0
Postal La Paz	1320	1582	1802	1475	1410	1224	45,6	19,8	14,0	-18,1	-4,4	-13,2	0,0	0,0	0,0	0,0	0,0	0,0
Zona Franca Cial. Guayaramerin																		
Zona Franca Ind. Patacamaya	169.219	181.546	265.197	285.468	162.907	62.038	52,8	7,3	46,1	7,6	-42,9	-61,9	1,7	1,5	2,0	1,8	1,1	0,5
Zona Franca Cial. Patacamaya	28	26.981	116.765	383.509	340.462				332,8	228,4	-11,2		0,0	0,2	0,8	2,6	2,7	
<b>GERENCIA DE ORURO</b>	833.900	1.107.707	1.275.735	1.638.267	1.565.134	1.705.944	57,6	32,8	15,2	28,4	-4,5	9,0	8,4	9,4	9,5	10,6	10,5	13,3
Interior Oruro	135.721	146.967	152.773	157.885	317.392	324.118	70,7	8,3	4,0	3,3	10,0	2,1	14	12	11	10	2,1	2,5
Zona Franca Cial. Oruro	92.583	121.099	127.737	133.090	121.170	119.199	11,1	30,8	5,5	4,2	-9,0	-1,6	0,9	1,0	1,0	0,9	0,8	0,9
Zona Franca Ind. Oruro	78.713	86.408	153.861	203.147	153.321	65.298	15,5	9,8	78,1	32,0	-24,5	-57,4	0,8	0,7	1,1	1,3	1,0	0,5
Tambo Quemado	441.477	612.536	753.299	1.075.444	905.234	1.077.801	92,1	38,7	23,0	42,8	-15,8	19,1	4,4	5,2	5,6	7,0	6,1	8,4
Pisiga	85.406	140.699	88.065	68.702	68.017	119.529	25,0	64,7	-37,4	-22,0	-1,0	75,7	0,9	1,2	0,7	0,4	0,5	0,9
<b>GERENCIA DE POTOSI</b>	253.136	297.424	312.014	278.640	202.381	211.661	-5,0	17,5	4,9	-10,7	-27,4	4,6	2,5	2,5	2,3	1,8	1,4	1,6
Interior Potosí	62.461	43.940	29.000	31.723	28.135	27.385	58,1	-29,7	-34,0	9,4	-11,3	-2,7	0,6	0,4	0,2	0,2	0,2	0,2
Interior Sucre						17.243												0,1
Avaroa	108.194	144.330	191.178	123.818	71.895	54.851	-8,9	33,4	32,5	-35,2	-41,9	-23,7	1,1	1,2	1,4	0,8	0,5	0,4
Apacheta	539	814	514	363	278	280	50,2	51,0	-36,9	-29,3	-23,6	0,9	0,0	0,0	0,0	0,0	0,0	0,0
Villazón	81.943	108.340	91.322	122.736	102.074	111.901	-21,5	32,2	-15,7	34,4	-16,8	9,6	0,8	0,9	0,7	0,8	0,7	0,9
<b>GERENCIA DE COCHABAMBA</b>	932.344	1.027.919	1.200.824	1.528.254	1.393.603	1.127.327	27,2	10,3	16,8	27,3	-8,8	-19,1	9,3	8,7	8,9	9,9	9,3	8,8
Interior Cochabamba	860.018	915.327	1.109.317	1.419.454	1.280.298	1.007.862	70,7	6,4	21,2	28,0	-9,8	-21,3	8,6	7,8	8,3	9,2	8,6	7,9
Zona Franca Cial. Cochabamba	118	93	19	106	59		-99,9	-21,0	-79,2	447,5	-44,8		0,0	0,0	0,0	0,0	0,0	0,0
Zona Franca Ind. Cochabamba	42	106		31	0	0	-99,9	149,9		-99,4	-77,7		0,0	0,0	0,0	0,0	0,0	0,0
Aeropuerto Cochabamba	40.323	40.369	45.608	63.397	60.293	93.660	26,5	0,1	13,0	39,0	-4,9	55,3	0,4	0,3	0,3	0,4	0,4	0,7
Interior Sucre	30.796	70.578	44.445	43.472	50.966	24.461	-15,1	129,2	-37,0	-2,2	17,2	-52,0	0,3	0,6	0,3	0,3	0,3	0,2
Postal Cochabamba	1.045	1.446	1.434	1.794	1.987	1.343	-5,9	38,4	-0,8	25,1	10,7	-32,4	0,0	0,0	0,0	0,0	0,0	0,0
<b>GERENCIA DE SANTA CRUZ</b>	4.682.174	5.284.739	5.931.271	6.755.980	6.920.925	5.622.577	28,4	12,9	12,2	13,9	2,4	-18,8	46,9	44,8	44,2	43,8	46,3	43,8
Interior Santa Cruz	2.488.137	2.731.338	3.002.868	3.441.330	3.202.172	2.791.985	56,5	9,8	9,9	14,6	-6,9	-12,8	24,9	23,2	22,4	22,3	21,4	21,7
Zona Franca Cial. Santa Cruz	314.093	346.806	487.034	589.279	468.739	399.956	-12	10,4	40,4	21,0	-20,5	-14,7	3,1	2,9	3,6	3,8	3,1	3,1
Aeropuerto Viru - Viru	578.506	629.824	718.366	867.556	944.367	805.768	20,8	8,9	14,1	20,8	8,9	-14,7	5,8	5,3	5,3	5,6	6,3	6,3
Zona Franca Cial. Puerto Suárez	93.036	102.713	93.423	103.833	48.173	4.732	-31,3	10,4	-9,0	11,1	-53,6	-90,2	0,9	0,9	0,7	0,7	0,3	0,0
Zona Franca Ind. Puerto Suárez	2.137	2.455	2.480	3.619	3.751	3.491	-81,5	14,9	10	46,0	3,6	-6,9	0,0	0,0	0,0	0,0	0,0	0,0
Puerto Suárez	532.330	690.317	676.013	799.732	1.422.551	1.453.455	265,7	29,7	-2,1	13,3	77,9	-18,9	5,3	5,9	5,0	5,2	9,5	9,0
Arroyo Concepción		618	870	713	793	110			40,7	-18,1	11,3	40,0		0,0	0,0	0,0	0,0	0,0
Zona Franca Cial. Puerto Aguirre	45.909	13.725		78	36.114	2.357	-74,8	-70,1			46.446,2	-93,5	0,5	0,1		0,0	0,2	0,0
San Matías	3.538	11.073	6.939	2.885	4.591	3.275	-57,5	213,0	-37,3	-58,4	59,1	-28,7	0,0	0,1	0,1	0,0	0,0	0,0
Zona Franca Cial. San Matías	28	61					-97,9	113,2					0,0	0,0				
Postal Santa Cruz	801	1.581	1.222	1.214	1.778	1.912	-22,2	97,4	-22,7	-0,7	46,5	7,5	0,0	0,0	0,0	0,0	0,0	0,0
Zona Franca Cial. Winner	413.590	570.225	727.285	781.041	708.145	437.498	-31,4	37,9	27,5	7,4	-9,3	-38,2	4,1	4,8	5,4	5,1	4,7	3,4
Zona Franca Ind. Winner	55.773	43.790	51.886	52.725	22.861	9.190	-14,4	-21,5	18,5	1,6	-56,6	-59,8	0,6	0,4	0,4	0,3	0,2	0,1
Zona Franca Ind. Santa Cruz	154.294	140.214	162.886	111.977	56.890	7.849	44,6	-9,1	16,2	-31,3	-49,2	-86,2	1,5	1,2	1,2	0,7	0,4	0,1
<b>GERENCIA DE TARIJA</b>	571.905	796.433	796.549	905.436	887.234	593.931	58,5	39,3	0,0	13,7	-2,0	-33,1	5,7	6,8	5,9	5,9	5,9	4,6
Yacuiba	434.543	635.151	580.697	654.844	659.035	450.884	78,9	46,2	-8,6	12,8	0,6	-31,6	4,4	5,4	4,3	4,2	4,4	3,5
Interior Tarija	64.657	70.685	65.612	68.976	119.745	96.919	72,2	9,3	-7,2	5,1	73,6	-19,1	0,6	0,6	0,5	0,4	0,8	0,8
Bermejo	23.978	39.228	40.808	56.763	69.216	40.223	48,4	63,6	4,0	39,1	21,9	-41,9	0,2	0,3	0,3	0,4	0,5	0,3
Zona Franca Cial. Yacuiba	48.042	30.877	34.521	57.578	4.051	677	-25,1	-35,7	11,8	66,8	-93,0	-83,3	0,5	0,3	0,3	0,4	0,0	0,0
Villamontes	685	20.492	74.910	67.275	35.187	5.229	219,8	2.889,9	265,6	-10,2	-47,7	-85,1	0,0	0,2	0,6	0,4	0,2	0,0

La información corresponde a la recaudación por importación según aduana de pago y jurisdicción geográfica de la Gerencia Regional

La aduana Interior Sucre a partir de agosto de 2016 depende de la Gerencia Regional Potosí

## Recaudaciones por Importación

**Recaudación Ordinaria Según Principal Administración Aduanera, Enero a Diciembre de 2013 – 2016 (p)**  
(En miles de bolivianos)



La Gerencia Regional Oruro registra incremento en la aduana de Pisiga en 75.7%, Tambo Quemado en 19.1% e Interior Oruro en 2.1%, mientras que las aduanas de Zona Franca Cial. Oruro y Zona Franca Ind. Oruro presentan disminución en la recaudación.

En la Gerencia Potosí presentan incremento en la recaudación Villazón en 9.6% y Apacheta en 0.9%. Por el contrario, Interior Potosí decrece en -2.7% y Avaroa en -23.7%. La aduana Interior Sucre a partir de agosto de 2016 depende de la Gerencia Potosí.

La Paz presenta crecimiento en las aduanas de: Interior Cobija en 295.5% y Desaguadero en 17.6%, mientras que las aduanas que presentan disminución son: Interior la Paz, Aeropuerto El Alto, Zona Franca Cial. Patacamaya, Postal La Paz, Guayaramerin, Zona Franca Cial. El Alto, Charaña, Zona Franca Ind. El Alto, Zona Franca Ind. Patacamaya y Zona Franca Cial. Cobija.

La Gerencia Regional Santa Cruz presenta incremento en la recaudación de las aduanas de: Arroyo Concepción en 40% y Postal Santa Cruz en 7.5%. Mientras que las aduanas que presentan caída en la recaudación son: Zona Franca Ind. Puerto Suárez en -6.9%, Interior Santa Cruz en -12.8%, Zona Franca Cial. Santa Cruz en -14.7%, Aeropuerto Viru Viru en -14.7%, Puerto Suárez en -18.9%, San Matías en -28.7%, Zona Franca Cial. Winner en -38.2%, Zona Franca Ind. Winner en -59.8%, Zona Franca Ind. Santa Cruz en -86.2%, Zona Franca Cial. Puerto Suárez en -90.2% y Zona Franca Cial. Puerto Aguirre en -93.5%.

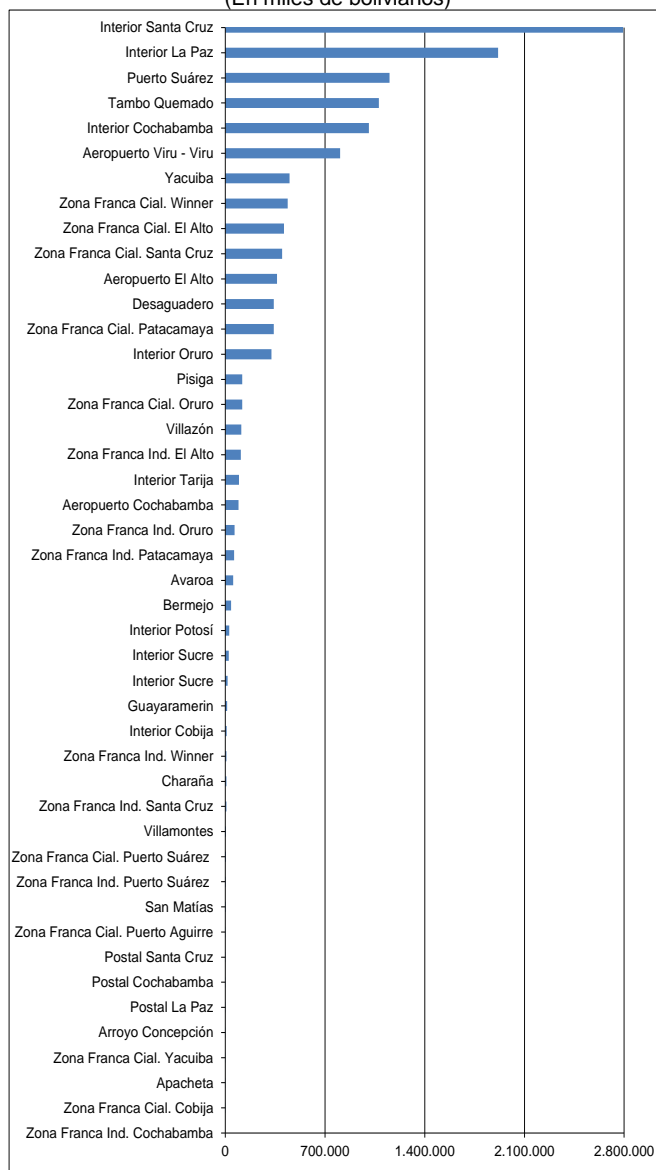
En la Gerencia Regional Cochabamba muestra crecimiento en la recaudación la aduana de: Aeropuerto Cochabamba en 55.3%, por el contrario Interior Cochabamba disminuye en -21.3% y Postal Cochabamba cae en -32.4%.

La Gerencia Regional Tarija presenta disminución en Villamontes en -85.1%, Zona Franca Cial. Yacuiba en -83.3%, Bermejo en -41.9%, Yacuiba en -31.6% e Interior Tarija disminuye en -19.1% la recaudación registrada entre enero y diciembre de 2016.

**A diciembre de 2016, quince aduanas concentran el 93% de la recaudación ordinaria**, según orden de importancia son: **Interior Santa Cruz** que recauda el 21.7%, **Interior La Paz** 14.9%, **Puerto Suárez** 9%, **Tambo Quemado** 8.4%, **Interior Cochabamba** el 7.9%, **Aeropuerto Viru Viru** 6.3%, **Yacuiba** 3.5%, **Zona Franca Cial. Winner** 3.4%, **Zona Franca Cial. El Alto** 3.2%, **Zona Franca Cial. Santa Cruz** 3.1%, **Aeropuerto El Alto** 2.8%, **Desaguadero** el 2.7%, **Zona Franca Cial. Patacamaya** 2.7%, **Interior Oruro** 2.5% y **Pisiga** el 0.9%.

En el 2016, de las 45 administraciones de aduana que registraron información de recaudación aduanera, 10 presentan tasa de variación positiva, 34 registran tasa de variación negativa y una no muestran variación porque en el 2015 no registró pagos.

**Recaudación Ordinaria según Administración Aduanera  
Enero a Diciembre de 2016 (p)**  
(En miles de bolivianos)



## Recaudación Ordinaria según Tipo de Aduana <sup>7</sup>

### RECAUDACIÓN ORDINARIA SEGÚN TIPO DE ADMINISTRACIÓN ADUANERA

Enero a Diciembre de 2011 - 2016 (p)

Tipo de Administración	2011 Ene-Dic	2012 Ene-Dic	2013 Ene-Dic	2014 Ene-Dic	2015 Ene-Dic	2016 Ene-Dic
<b>Miles de bolivianos</b>						
<b>Total</b>	<b>9,983,636</b>	<b>11,795,063</b>	<b>13,429,575</b>	<b>15,438,343</b>	<b>14,938,151</b>	<b>12,838,040</b>
Aduanas Interiores	5,044,017	5,529,625	6,183,395	7,121,655	6,920,348	6,214,824
Grandes	4,750,189	5,196,897	5,890,943	6,818,359	6,401,691	5,715,144
Medianas	293,634	332,170	291,830	302,054	516,238	490,126
Pequeñas	193	559	622	1,242	2,419	9,553
Aduanas de Frontera	2,036,604	2,868,065	2,938,212	3,431,601	3,661,363	3,380,369
Occidente	954,520	1,353,804	1,453,749	1,714,482	1,351,890	1,601,747
Oriente	540,935	710,432	696,725	815,501	1,443,962	1,170,385
Sur	541,150	803,829	787,738	901,618	865,512	608,237
Zonas Francas	2,001,470	2,419,674	3,169,471	3,542,221	2,975,040	1,975,483
Zonas Francas Comercial	1,440,309	1,785,388	2,246,187	2,571,979	2,330,628	1,717,866
Zonas Francas Industrial	561,162	634,286	923,284	970,242	644,412	257,616
Aeropuertos	898,378	973,090	1,134,039	1,338,381	1,376,224	1,262,887
Aduanas Postales	3,166	4,608	4,458	4,483	5,175	4,478

#### Variación Porcentual con Relación a Similar Periodo del Año Anterior

<b>Total</b>	<b>31.1</b>	<b>18.1</b>	<b>13.9</b>	<b>15.0</b>	<b>-3.2</b>	<b>-14.1</b>
Aduana Interior	63.7	9.6	11.8	15.2	-2.8	-10.2
Grande	64.4	9.4	13.4	15.7	-6.1	-10.7
Mediana	52.3	13.1	-12.1	3.5	70.9	-5.1
Pequeña			11.3	99.7	94.7	295.0
Aduana de Frontera	67.3	40.8	2.4	16.8	6.7	-7.7
Occidente	37.9	41.8	7.4	17.9	-21.1	18.5
Oriente	235.4	31.3	-1.9	17.0	77.1	-18.9
Sur	48.8	48.5	-2.0	14.5	-4.0	-29.7
Zona Franca	-21.3	20.9	31.0	11.8	-16.0	-33.6
Zona Franca Comercial	-28.0	24.0	25.8	14.5	-9.4	-26.3
Zona Franca Industrial	3.3	13.0	45.6	5.1	-33.6	-60.0
Aeropuerto	16.6	8.3	16.5	18.0	2.8	-8.2
Aduana Postal	3.9	45.6	-3.3	0.6	15.4	-13.5

#### Participación Porcentual

<b>Total</b>	<b>100.0</b>	<b>100.0</b>	<b>100.0</b>	<b>100.0</b>	<b>100.0</b>	<b>100.0</b>
Aduana Interior	50.5	46.9	46.0	46.1	46.3	48.4
Grande	47.6	44.1	43.9	44.2	42.9	44.5
Mediana	2.9	2.8	2.2	2.0	3.5	3.8
Pequeña	0.0	0.0	0.0	0.0	0.0	0.1
Aduana de Frontera	20.4	24.3	21.9	22.2	24.5	26.3
Occidente	9.6	11.5	10.8	11.1	9.0	12.5
Oriente	5.4	6.0	5.2	5.3	9.7	9.1
Sur	5.4	6.8	5.9	5.8	5.8	4.7
Zona Franca	20.0	20.5	23.6	22.9	19.9	15.4
Zona Franca Comercial	14.4	15.1	16.7	16.7	15.6	13.4
Zona Franca Industrial	5.6	5.4	6.9	6.3	4.3	2.0
Aeropuerto	9.0	8.2	8.4	8.7	9.2	9.8
Aduana Postal	0.0		0.0	0.0	0.0	0.0

La información corresponde a la recaudación por importación según aduana de pago y no se refiere a la residencia del importador

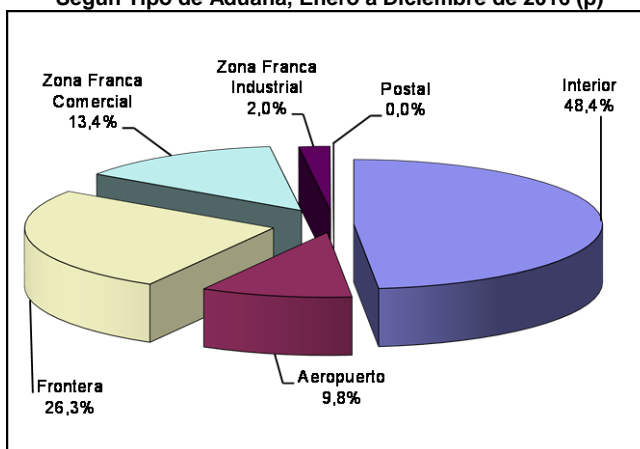
Por tipo de administración aduanera al mes de diciembre de 2016 se registran los siguientes resultados: las aduanas de frontera decrecen en -7.7%, las aduanas Interiores disminuyen en -10.2%, las aduanas de aeropuerto caen en -8.2%, las aduanas postales en -13.5% y la zonas francas decrecen en -33.6%.

En el mismo período de análisis se presenta la siguiente composición en cuanto a la recaudación ordinaria por tipo de administración aduanera: **las aduanas interiores generan el 48.4%**, las aduanas de frontera el 26.3%, las zonas francas el 15.4%, las aduanas de aeropuerto el 9.8% y las aduanas postales menos del 0.1%.

Dentro las aduanas interiores, las grandes que corresponden a Interior Santa Cruz, Interior La Paz e Interior Cochabamba representan el 44.5% del total y disminuyen en -10.7%, las aduanas interiores que son medianas decrecen en -5.1% y las aduanas interiores pequeñas incrementan su recaudación en 295%, pero su participación en la recaudación es menor al 0.1%.

Las aduanas de frontera según ubicación geográfica, alcanzan los siguientes resultados, las aduanas de occidente registran incremento en la recaudación a diciembre de 2016 en 18.5%, mientras que las aduanas de oriente decrecen en -18.9% y las aduanas del sur disminuyen en -29.7% la recaudación a diciembre de 2016.

#### Participación Porcentual de la Recaudación Ordinaria Según Tipo de Aduana, Enero a Diciembre de 2016 (p)



## Recaudación Ordinaria según Capítulo de la NANDINA <sup>8</sup>

La recaudación ordinaria según capítulo de la NANDINA presenta el siguiente comportamiento: la importación del Capítulo 87 de Vehículos automóviles, tractores y demás vehículos terrestres y sus partes alcanza a 2.509 millones de bolivianos y tasa de crecimiento negativa de -15.4% respecto similar período de 2015; en segundo lugar está la importación del Capítulo 84 de Máquinas, aparatos y artefactos mecánicos y sus partes que presenta recaudación de 1.600 millones de bolivianos y tasa de variación negativa de -19.2%, en tercer lugar se encuentra la importación del Capítulo 85 de Máquinas, aparatos y material eléctrico y sus partes con recaudación de 1.047 millones de bolivianos y tasa de variación de -9.7%, en cuarto lugar se encuentra la importación del Capítulo 27 de Combustibles minerales, aceites minerales y productos de su destilación que presenta recaudación de 956 millones de bolivianos y tasa de variación de -44.7%, en quinto lugar está la importación capítulo 39 de Plástico y sus manufacturas que recauda 572 millones de bolivianos y registra variación de -3.6%, le sigue la importación del Capítulo 72 de Fundición, hierro y acero con 482 millones de bolivianos de recaudación y presenta tasa de variación negativa de -12.9%. Los seis capítulos de la NANDINA descritos concentran a diciembre de 2016 el 55.8% de la recaudación ordinaria.

<sup>7</sup> La Recaudación según Tipo de Aduana, es aquella obtenida a partir de la agregación de la recaudación según aduana de pago en el ámbito de la categorización de las aduanas, la cual no considera la residencia del importador. Las aduanas interiores se subdividen en grandes que comprende a las aduanas interiores de Santa Cruz, La Paz y Cochabamba y resto de aduanas interiores. Las aduanas de frontera se subdividen según el área geográfica en frontera occidental, frontera oriental y en frontera sur.

<sup>8</sup> NANDINA, constituye la Nomenclatura Arancelaria Común de la Comunidad Andina y está basada en el Sistema Armonizado de designación y Codificación de Mercancías. El código numérico de la NANDINA está compuesto de ocho dígitos, los dos primeros identifican el Capítulo, los cuatro dígitos la Partida, los seis dígitos la Sub partida del Sistema Armonizado y los ocho dígitos la Sub partida Subregional. Las secciones agrupan capítulos de la NANDINA.

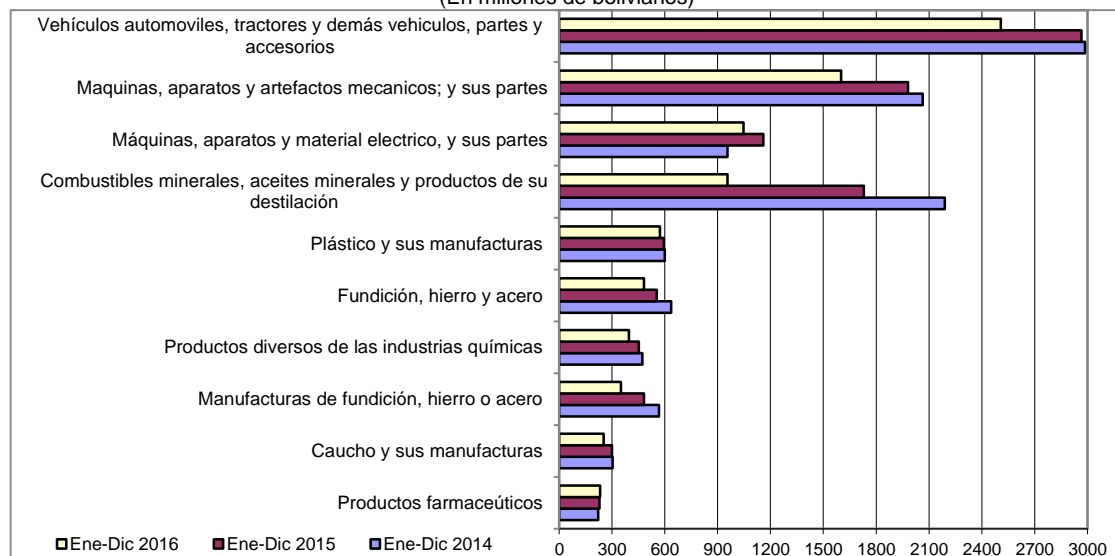
## Recaudaciones por Importación

## Recaudación Ordinaria según Principal Capítulo de la NANDINA, Enero a Diciembre de 2013 - 2016 (p)

Cod	Capítulo de la NANDINA	Miles de bolivianos				Participación %				Variación %		
		2013 Ene-Dic	2014 Ene-Dic	2015 Ene-Dic	2016 Ene-Dic	2013 Ene-Dic	2014 Ene-Dic	2015 Ene-Dic	2016 Ene-Dic	2014 Ene-Dic	2015 Ene-Dic	2016 Ene-Dic
	Total	13.429.575	15.438.343	14.938.151	12.838.040	100,0	100,0	100,0	100,0	15,0	-3,2	-14,1
87	Vehículos automotores, tractores, velocipedos y demás vehículos terrestres, sus partes y accesorios	2.618.153	2.985.756	2.966.540	2.508.654	19,5	19,3	19,9	19,5	14,0	-0,6	-15,4
84	Reactores nucleares, calderas, máquinas, aparatos y artefactos mecánicos; partes de estas máquinas o aparatos	1.956.668	2.065.266	1.980.682	1.600.444	14,6	13,4	13,3	12,5	5,6	-4,1	-19,2
85	Máquinas, aparatos y material eléctrico, y sus partes; aparatos de grabación o reproducción de sonido, aparatos de grabación o reproducción de imagen y sonido en televisión, y las partes y accesorios de estos	817.312	956.319	1.159.572	1.046.616	6,1	6,2	7,8	8,2	17,0	21,3	-9,7
27	Combustibles minerales, aceites minerales y productos de su destilación; materias bituminosas; ceras minerales	1.517.514	2.189.707	1.729.561	956.037	11,3	14,2	11,6	7,4	44,3	-21,0	-44,7
39	Plástico y sus manufacturas	545.615	599.630	593.344	571.944	4,1	3,9	4,0	4,5	9,9	-1,0	-3,6
72	Fundición, hierro y acero	531.830	635.223	553.283	481.675	4,0	4,1	3,7	3,8	19,4	-12,9	-12,9
38	Productos diversos de las industrias químicas	459.965	471.826	452.323	395.921	3,4	3,1	3,0	3,1	2,6	-4,1	-12,5
73	Manufacturas de fundición, hierro o acero	436.641	566.243	480.943	349.945	3,3	3,7	3,2	2,7	29,7	-15,1	-27,2
40	Caucho y sus manufacturas	303.354	303.383	298.850	253.224	2,3	2,0	2,0	2,0	0,0	-1,5	-15,3
30	Productos farmacéuticos	206.598	220.669	228.321	231.560	1,5	1,4	1,5	1,8	6,8	3,5	1,4
90	Instrumentos y aparatos de óptica, fotografía o cinematografía, de medida, control o precisión; instrumentos y aparatos médico quirúrgicos; partes y accesorios de estos instrumentos o aparatos	215.585	270.586	245.221	231.468	1,6	1,8	1,6	1,8	25,5	-9,4	-5,6
64	Calzado, polainas y artículos análogos; partes de estos artículos	184.172	196.875	235.757	210.430	1,4	1,3	1,6	1,6	6,9	19,7	-10,7
22	Bebidas, líquidos alcohólicos y vinagre	194.326	152.646	202.791	206.008	1,4	1,0	1,4	1,6	-21,4	32,9	1,6
48	Papel y cartón; manufacturas de pasta de celulosa, de papel o cartón	192.483	208.282	210.236	192.638	1,4	1,3	1,4	1,5	8,2	0,9	-8,4
21	Preparaciones alimenticias diversas	172.547	175.143	167.363	184.545	1,3	1,1	1,1	1,4	1,5	-4,4	10,3
94	Muebles; mobiliario médico quirúrgico; artículos de cama y similares; aparatos de alumbrado no expresados ni comprendidos en otra parte; anuncios, letreros y placas indicadoras luminosas y artículos similares	163.512	196.660	190.061	171.790	1,2	1,3	1,3	1,3	20,3	-3,4	-9,6
33	Aceites esenciales y resinosos; preparaciones de perfumería, de tocador o de cosmética	175.877	169.896	167.040	171.245	1,3	1,1	1,1	1,3	-3,4	-1,7	2,5
24	Tabaco y sucedáneos del tabaco, elaborados	61.169	80.008	99.457	137.252	0,5	0,5	0,7	1,1	30,8	24,3	38,0
11	Productos de la molinería; malta; almidón y fécula; inulina; gluten de trigo	84.431	115.687	133.372	136.850	0,6	0,7	0,9	1,1	37,0	15,3	2,6
76	Aluminio y sus manufacturas	93.182	87.444	99.428	115.023	0,7	0,6	0,7	0,9	-6,2	13,7	15,7
95	Juguetes, juegos y artículos para recreo o deporte; sus partes y accesorios	93.335	102.245	105.715	114.133	0,7	0,7	0,7	0,9	9,5	3,4	8,0
96	Manufacturas diversas	104.481	117.065	109.922	110.811	0,8	0,8	0,7	0,9	12,0	-6,1	0,8
29	Productos químicos orgánicos	111.041	111.429	118.815	104.126	0,8	0,7	0,8	0,8	0,3	6,6	-12,4
19	Preparaciones a base de cereales, harina, almidón, fécula o leche; productos de pastelería	117.307	127.374	95.784	94.013	0,9	0,8	0,6	0,7	8,6	-24,8	-1,8
32	Extractos curtientes o tintóreos; taninos y sus derivados; pigmentos y demás materias colorantes; pinturas y barnices; mastiques; tintas	99.299	103.454	99.063	93.651	0,7	0,7	0,7	0,7	4,2	-4,2	-5,5
62	Prendas y complementos (accesorios), de vestir, excepto los de punto	116.081	109.735	108.813	91.823	0,9	0,7	0,7	0,7	-5,5	-0,8	-15,6
69	Productos cerámicos	78.264	76.440	86.142	90.813	0,6	0,5	0,6	0,7	-2,3	12,7	5,4
34	Jabón, agentes de superficie orgánicos, preparaciones para lavar, preparaciones lubricantes, ceras artificiales, ceras preparadas, productos de limpieza, velas y artículos similares, pastas para modelar, "ceras"	82.342	76.549	91.464	83.053	0,6	0,5	0,6	0,6	-7,0	19,5	-9,2
70	Vidrio y sus manufacturas	73.005	71.713	78.018	82.487	0,5	0,5	0,5	0,6	-1,8	8,8	5,7
	Resto	1.623.486	1.895.092	1.850.268	1.819.860	12,1	12,3	12,4	14,2	16,7	-2,4	-1,6

## Recaudación Ordinaria según Principal Capítulo de la NANDINA, Enero a Diciembre de 2014 - 2016 (p)

(En millones de bolivianos)

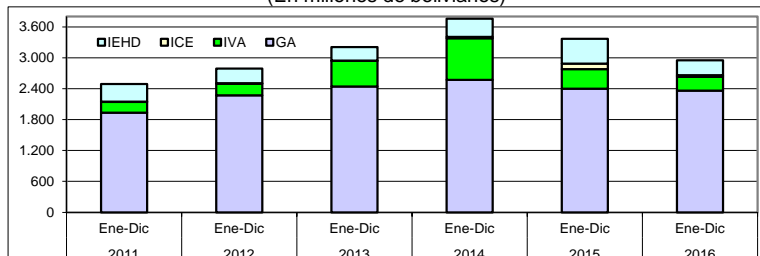


Agregando a los seis capítulos anteriores la recaudación obtenida por la importación del Capítulo 38 de Productos diversos de las industrias químicas con participación del 3.1%, la importación del Capítulo 73 de Manufacturas de fundición, hierro o acero con una participación de 2.7%, la importación del Capítulo 40 referido a Caucho y sus manufacturas que representa el 2% y la importación del Capítulo 30 de Productos farmacéuticos con tasa de participación del 1.8%, se alcanza a cubrir el 65.4% de la recaudación registrada al mes de diciembre de 2016.



# Recaudación Liberada<sup>9</sup> del Pago de Tributos

Recaudación Liberada Según Impuesto, Enero a Diciembre de 2016 (p)  
(En millones de bolivianos)



RECAUDACIÓN LIBERADA SEGÚN ACUERDO PREFERENCIAL Y DISPOSICIÓN LIBERATORIA, Enero a Diciembre de 2012 - 2016 (p)

Acuerdo Preferencial y Disposición Liberatoria	2012 Ene-Dic	2013 Ene-Dic	2014 Ene-Dic	2015 Ene-Dic	2016 Ene-Dic
<b>Total</b>	<b>2.789.148</b>	<b>3.206.810</b>	<b>3.761.112</b>	<b>3.370.005</b>	<b>2.952.357</b>
<b>Acuerdo Preferencial</b>	<b>2.182.310</b>	<b>2.299.879</b>	<b>2.394.974</b>	<b>2.281.835</b>	<b>2.284.923</b>
Acuerdo Agropecuario N°2 (AAPAG-2)	11977	8.569	6.603	7.700	2.541
Chile (ACE 22)	75.269	80.877	78.892	80.075	77.92
Venezuela (ACEBOLVE)	801	1.190	2.039	912	765
México (ACE 66)	85.18	102.411	109.172	92.506	86.071
Mercosur (ACE 36)	145.120	1505.029	1562.830	1470.637	1506.676
Cuba (ACE 47)	1.313	597	1.446	825	4.117
Cuba/Chile (ARPAR4)	126	147	144	299	352
Comunidad Andina	556.497	601.060	633.847	628.881	607.209
<b>Donaciones</b>	<b>30.156</b>	<b>18.950</b>	<b>41.891</b>	<b>9.683</b>	<b>50.851</b>
<b>Exoneraciones</b>	<b>576.681</b>	<b>887.981</b>	<b>1.324.247</b>	<b>1.078.487</b>	<b>616.584</b>
Sector Diplomático	17.749	16.120	12.682	11.542	
Ministerio de Economía y F.P.	198.166	283.991	390.042	274.586	145.430
Organismos Internacionales	2.743	2.745	1.789	1.436	3.499
YPFB	281.563	503.004	828.799	78.726	356.851
Otras Exoneraciones	76.469	82.121	90.936	72.197	10.803

Variación Porcentual con Relación a Similar Periodo del Año Anterior					
Total	2012	2013	2014	2015	2016
<b>Total</b>	<b>11,9</b>	<b>15,0</b>	<b>17,3</b>	<b>-10,4</b>	<b>-12,4</b>
<b>Acuerdo Preferencial</b>	<b>15,8</b>	<b>5,4</b>	<b>4,1</b>	<b>-4,7</b>	<b>0,1</b>
Acuerdo Agropecuario N°2 (AAPAG-2)	78,5	-28,5	-22,9	16,6	-67,0
Chile (ACE 22)	16,8	7,5	-2,5	1,5	-3,6
Venezuela (ACEBOLVE)			71,3	-55,3	-16,1
México (ACE 66)	13,1	20,3	6,6	-15,3	-7,0
Mercosur (ACE 36)	14,9	3,7	3,8	-5,9	2,5
Cuba (ACE 47)	1348,8	-54,6	142,4	-43,0	399,4
Cuba/Chile (ARPAR4)			-1,7	107,7	17,5
Comunidad Andina	17,4	8,0	5,5	-0,8	-3,4
<b>Donaciones</b>	<b>-42,3</b>	<b>-37,2</b>	<b>12,1</b>	<b>-76,9</b>	<b>425,1</b>
<b>Exoneraciones</b>	<b>3,6</b>	<b>54,0</b>	<b>49,1</b>	<b>-18,6</b>	<b>-42,8</b>
Sector Diplomático	-0,7	-9,2	-21,3	-9,0	-100,0
Ministerio de Economía y F.P.	140,4	43,3	37,3	-29,6	-47,0
Organismos Internacionales	-33,3	0,1	-34,8	-19,7	143,6
YPFB	-18,0	78,6	64,8	-13,3	-50,3
Otras Exoneraciones	-29,8	7,4	10,7	-20,6	53,5

Participación Porcentual					
Total	2012	2013	2014	2015	2016
<b>Total</b>	<b>100,0</b>	<b>100,0</b>	<b>100,0</b>	<b>100,0</b>	<b>100,0</b>
<b>Acuerdo Preferencial</b>	<b>78,2</b>	<b>71,7</b>	<b>63,7</b>	<b>67,7</b>	<b>77,4</b>
Acuerdo Agropecuario N°2 (AAPAG-2)	0,4	0,3	0,2	0,2	0,1
Chile (ACE 22)	2,7	2,5	2,1	2,4	2,6
Venezuela (ACEBOLVE)	0,0	0,0	0,1	0,0	0,0
México (ACE 66)	3,1	3,2	2,9	2,7	2,9
Mercosur (ACE 36)	52,0	46,9	41,6	43,6	51,0
Cuba (ACE 47)	0,0	0,0	0,0	0,0	0,1
Cuba/Chile (ARPAR4)	0,0	0,0	0,0	0,0	0,0
Comunidad Andina	20,0	18,7	16,9	18,7	20,6
<b>Donaciones</b>	<b>1,1</b>	<b>0,6</b>	<b>1,1</b>	<b>0,3</b>	<b>1,7</b>
<b>Exoneraciones</b>	<b>20,7</b>	<b>27,7</b>	<b>35,2</b>	<b>32,0</b>	<b>20,9</b>
Sector Diplomático	0,6	0,5	0,3	0,3	
Ministerio de Economía y F.P.	7,1	8,9	10,4	8,1	4,9
Organismos Internacionales	0,1	0,1	0,0	0,0	0,1
YPFB	10,1	15,7	22,0	21,3	12,1
Otras Exoneraciones	2,7	2,6	2,4	2,1	3,8

La información comprende actualizaciones y modificaciones por enmiendas realizadas en las Declaraciones Líneas de Importación.

RECAUDACIÓN LIBERADA SEGÚN IMPUESTO  
Enero a Diciembre de 2011 - 2016 (p)

Impuesto	2011 Ene-Dic	2012 Ene-Dic	2013 Ene-Dic	2014 Ene-Dic	2015 Ene-Dic	2016 Ene-Dic
<b>Miles de bolivianos</b>						
<b>Total</b>	<b>2.492,9</b>	<b>2.789,1</b>	<b>3.206,8</b>	<b>3.761,1</b>	<b>3.370,0</b>	<b>2.952,4</b>
GA	1.932,9	2.270,2	2.444,7	2.571,4	2.399,5	2.364,7
IVA	209,4	228,2	493,9	805,2	382,3	264,7
ICE	7,3	9,2	6,4	28,3	104,9	32,5
IEHD	343,3	281,6	261,8	356,1	483,3	290,4
<b>Variación Porcentual con Relación a Similar Periodo del Año Anterior</b>						
<b>Total</b>	<b>7,9</b>	<b>11,9</b>	<b>15,0</b>	<b>17,3</b>	<b>-10,4</b>	<b>-12,4</b>
GA	18,5	17,4	7,7	5,2	-6,7	-1,5
IVA	32,7	9,0	116,4	63,0	-52,5	-30,7
ICE	-26,6	25,8	-29,8	340,0	270,3	-69,0
IEHD			-7,0	36,0	35,7	-39,9
<b>Participación Porcentual</b>						
<b>Total</b>	<b>86,2</b>	<b>100,0</b>	<b>100,0</b>	<b>100,0</b>	<b>100,0</b>	<b>100,0</b>
GA	77,5	81,4	76,2	68,4	71,2	80,1
IVA	8,4	8,2	15,4	21,4	11,3	9,0
ICE	0,3	0,3	0,2	0,8	3,1	1,1
IEHD	13,8	10,1	8,2	9,5	14,3	9,8

La recaudación liberada del pago de tributos entre enero y diciembre de 2016 alcanza a 2.952 millones de bolivianos y registra disminución de -12.4%. La recaudación liberada según impuesto presenta los siguientes resultados; el GA disminuye en -1.5%, el IVA cae en -30.7%, el IEHD disminuye en -39.9% y el ICE decrece en -69.0%. Según tributo se tiene la siguiente participación porcentual en el 2016, el 80.1% corresponde al GA, el 9.8% al IEHD, el 9% al IVA y el 1.1% al ICE.

La recaudación liberada por trámites que se acogen a la desgravación arancelaria de acuerdos preferenciales crece en 0.1% y representa el 77.4% de la recaudación liberada, las Exoneraciones -del Sector Diplomático, Ministerio de Economía y Finanzas Públicas, Organismos Internacionales, YPFB y otras exoneraciones- presenta caída en -42.8% y representan el 20.9% del total liberado y las Donaciones registran incremento de 425.1% y tienen una representación del 1.7% del total de recaudación liberada a diciembre de 2016.

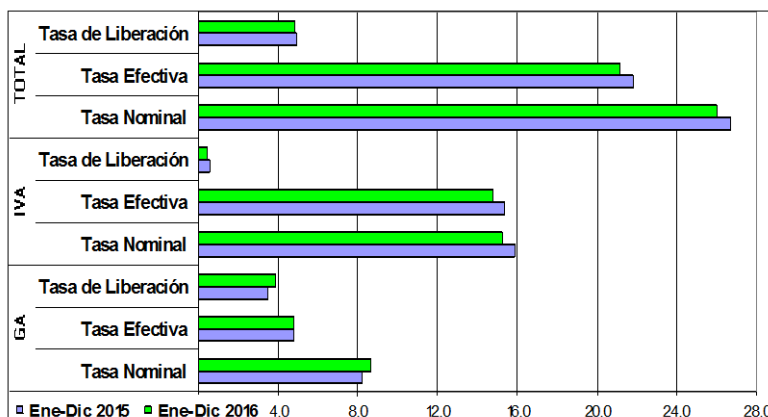
Dentro de los Acuerdos Preferenciales el ACE 36 referente al MERCOSUR representa el 51% del total de recaudaciones liberadas, seguida por los trámites acogidos a desgravación con la Comunidad Andina con el 20.6%, el ACE 66 referido al Acuerdo con México participa con el 2.9%, el ACE 22 Acuerdo con Chile alcanza al 2.6% y el resto de los acuerdos preferenciales representa menos del 1% de la recaudación liberada entre enero y diciembre de 2016.

Las exoneraciones de YPFB entre enero y diciembre de 2016 ascienden a 356.851 millones de bolivianos y registran disminución de -50.3% respecto a similar período de 2015 y representan el 12.1% del total de la recaudación liberada a diciembre de 2016.

<sup>9</sup> **Recaudación Liberada**, Es la recaudación que se deja de percibir debido al cumplimiento de acuerdos de desgravación arancelaria, como el Acuerdo de Complementación Económica N° 22 entre Bolivia y Chile (ACE 22); Acuerdo de Complementación Económica N° 66 entre Bolivia y México (ACE 66) a partir del 7 de junio de 2010; Acuerdo de Complementación Económica N° 36 entre Bolivia y MERCOSUR (ACE 36); Acuerdo de Complementación Económica N° 47 entre Bolivia y Cuba (ACE 47); Desgravación arancelaria a las importaciones de bienes originarios de la Comunidad Andina de Naciones (CAN) ; Acuerdo N° 2 de Alcance Parcial para la liberación y expansión del comercio intra regional de semillas entre Argentina, Bolivia, Brasil, Chile, Colombia, Paraguay, Perú y Uruguay-, con el 100% de preferencia arancelaria (AAPAG-2); y el Acuerdo Regional N° 4 Preferencia Arancelaria Regional -PAR 4- entre Argentina, Bolivia, Brasil, Chile, Colombia, Cuba, Ecuador, México, Paraguay, Perú, Uruguay y Venezuela. Actualmente éste Acuerdo se aplica a las importaciones de Bolivia con Chile y Cuba con el 12% de preferencia arancelaria otorgada por el país (AR PAR4); Acuerdo de Complementación Económica con Venezuela (ACEBOLVE); y la determinación de liberaciones impositivas autorizadas por el Ministerio de Economía y Finanzas Públicas, como las donaciones y las exoneraciones referentes a material monetario, bienes de uso militar y material bélico, material publicitario y otros.

## Indicadores de Recaudación por Importaciones <sup>10</sup>

**Tasa Efectiva, Tasa de Liberación y Tasa Nominal del GA e IVA  
Enero a Diciembre de 2015 y 2016 (p)**



La tasa efectiva de las recaudaciones por importación de mercaderías, a nivel general a diciembre de 2016 disminuye en 0.64 puntos porcentuales, es decir, de una tasa efectiva de 21.79% registrada a diciembre de 2015 disminuye a 21.15 en similar período de 2016. La tasa efectiva del GA se incrementa en 0.02 puntos porcentuales y la tasa efectiva del IEHD en 0.01 puntos porcentuales. Por el contrario, la tasa efectiva del ICE e IVA disminuye en 0.13 y 0.54 puntos porcentuales respectivamente.

**La tasa de liberación del GA es de 3.90%**, del IVA es 0.44%, del ICE es 0.05% y del IEHD es 0.48%, aspecto que determina incremento en 0.40 puntos porcentuales en el GA. Por el contrario la tasa de liberación del IVA ICE e IEHD disminuyen en 0.12, 0.10 y 0.23 puntos porcentuales respectivamente.

Este comportamiento implica se registre a diciembre de 2016 tasa de liberación a nivel general 4.86%, con una disminución de 0.05 puntos porcentuales respecto a similar período de 2015.

**La tasa nominal de las recaudaciones aduaneras a nivel general es de 26.01 entre enero y diciembre de 2016.** El GA registró una tasa de 8.66%, el IVA 15.24%, el ICE 1.58% y el IEHD 0.53%. La tasa nominal del GA presenta incremento en 0.41 puntos porcentuales. Por el contrario, la tasa nominal de IVA, ICE e IEHD disminuye en -0.66 -0.23 y -0.22 puntos porcentuales respectivamente.

**TASA EFECTIVA SEGÚN IMPUESTO  
Enero a Diciembre de 2011 - 2016 (p)**

Tipo de Impuesto	2011 Ene-Dic	2012 Ene-Dic	2013 Ene-Dic	2014 Ene-Dic	2015 Ene-Dic	2016 Ene-Dic
<b>Porcentajes</b>						
Total	17.95	20.63	19.54	20.78	21.79	21.15
GA	3.75	4.32	4.13	4.18	4.75	4.77
IVA	13.06	15.17	14.31	15.13	15.34	14.81
ICE	1.10	1.04	1.07	1.44	1.65	1.52
IEHD	0.04	0.10	0.04	0.04	0.04	0.05
<b>Variación Absoluta</b>						
Total	-1.31	2.68	-1.09	1.24	1.01	-0.64
GA	-0.16	0.57	-0.19	0.05	0.58	0.02
IVA	-1.24	2.11	-0.87	0.82	0.22	-0.54
ICE	0.12	-0.06	0.03	0.37	0.21	-0.13
IEHD	-0.04	0.06	-0.06	0.00	0.00	0.01

**TASA DE LIBERACIÓN SEGÚN IMPUESTO  
Enero a Diciembre de 2011 - 2016 (p)**

Tipo de Impuesto	2011 Ene-Dic	2012 Ene-Dic	2013 Ene-Dic	2014 Ene-Dic	2015 Ene-Dic	2016 Ene-Dic
<b>Porcentajes</b>						
Total	4.17	4.84	4.70	5.09	4.92	4.86
GA	3.24	3.94	3.58	3.46	3.50	3.90
IVA	0.35	0.40	0.76	1.09	0.56	0.44
ICE	0.01	0.02	0.01	0.04	0.15	0.05
IEHD	0.57	0.49	0.34	0.50	0.70	0.48
<b>Variación Absoluta</b>						
Total	-1.67	0.66	-0.14	0.39	-0.17	-0.05
GA	-0.89	0.70	-0.36	-0.12	0.04	0.40
IVA	-0.05	0.05	0.37	0.33	-0.53	-0.12
ICE	-0.01	0.00	-0.01	0.03	0.11	-0.10
IEHD	-0.72	-0.09	-0.14	0.15	0.21	-0.23

**TASA NOMINAL SEGÚN IMPUESTO  
Enero a Diciembre de 2011 - 2016 (p)**

Tipo de Impuesto	2011 Ene-Dic	2012 Ene-Dic	2013 Ene-Dic	2014 Ene-Dic	2015 Ene-Dic	2016 Ene-Dic
<b>Porcentajes</b>						
Total	22.13	25.47	24.24	25.87	26.71	26.01
GA	6.99	8.26	7.71	7.63	8.25	8.66
IVA	13.41	15.57	15.07	16.22	15.90	15.24
ICE	1.11	1.05	1.08	1.48	1.81	1.58
IEHD	0.61	0.59	0.39	0.54	0.75	0.53
<b>Variación Absoluta</b>						
Total	-2.98	3.34	-1.23	1.63	0.84	-0.70
GA	-1.04	1.27	-0.55	-0.07	0.62	0.41
IVA	-1.29	2.16	-0.50	1.15	-0.32	-0.66
ICE	0.11	-0.06	0.02	0.40	0.33	-0.23
IEHD	-0.76	-0.02	-0.20	0.15	0.21	-0.22

### <sup>10</sup> Indicadores relacionados a la recaudación por importaciones:

**Tasa Efectiva:** Muestra el porcentaje que representa la recaudación aduanera respecto del valor CIF de Importación.

$$\text{Tasa Efectiva} = \frac{\text{Recaudación pagada}}{\text{Importación}} * 100$$

**Tasa de Liberación:** Muestra el porcentaje que representa la recaudación liberada del pago de tributos respecto del valor CIF de importación.

$$\text{Tasa de Liberación} = \frac{\text{Recaudación liberada}}{\text{Importación}} * 100$$

**Tasa Nominal:** Muestra el porcentaje que representa la recaudación potencial respecto del valor CIF de Importación.

$$\text{Tasa Nominal} = \text{Tasa Efectiva} + \text{Tasa de liberación}$$

**NOTA METODOLÓGICA:** La información de recaudaciones por importaciones esta compilada bajo el criterio de fecha de pago.

Consultas a: ADUANA NACIONAL DE BOLIVIA – Unidad de Planificación, Estudios y Control de Gestión  
Av. 20 de Octubre N° 2038 Teléfono 2152881 Fax 2116763 e-mail: gchavez@aduana.gob.bo

# Aduana Nacional

Porque Bolivia Importa... ¡y Exporta!

