

Recaudación Total ¹ para el Tesoro General de la Nación

Al mes de julio de 2014 la recaudación total por importación de mercancías registra incremento de 16% con relación a similar período de la gestión 2013, esta tasa de crecimiento se explica por el incremento registrado en la recaudación ordinaria al séptimo mes de 2014, toda vez que la recaudación extraordinaria generada por la aplicación del programa de Saneamiento Legal de Tractores y Maquinaria asciende a 1.3 millones de bolivianos. Cabe destacar que se registra una recaudación de 1.182 millones de bolivianos más que la recaudación total registrada a julio de 2013.

RECAUDACIÓN TOTAL, Enero a Julio de 2009 - 2014 (p)

Recaudación	2009 Ene-Jul	2010 Ene-Jul	2011 Ene-Jul	2012 Ene-Jul	2013 Ene-Jul	2014 Ene-Jul
Millones de bolivianos						
Recaudación Total	3,152.8	3,897.8	5,327.4	6,349.9	7,401.4	8,581.0
Recaudación Ordinaria	3,152.6	3,897.8	5,327.2	6,290.1	7,399.6	8,581.7
Recaudación Extraordinaria	0.2		65.3	59.8	1.8	1.3
Variación Porcentual con Relación a Similar Período del Año Anterior						
Recaudación Total	-21.4	23.6	38.3	17.8	16.6	16.0
Recaudación Ordinaria	-21.3	23.6	36.7	18.1	17.6	16.0
Recaudación Extraordinaria	-95.5			-8.4	-96.9	-29.0

Recaudación Ordinaria ²

RECAUDACIÓN ORDINARIA SEGÚN IMPUESTO

Enero a Julio de 2009 - 2014 (p)

Impuesto	2009 Ene-Jul	2010 Ene-Jul	2011 Ene-Jul	2012 Ene-Jul	2013 Ene-Jul	2014 Ene-Jul
Millones de bolivianos						
Total	3,152.6	3,897.8	5,327.2	6,290.1	7,399.6	8,581.7
GA	599.3	765.3	1,084.6	1,297.3	1,568.4	1,720.6
IVA	2,386.1	2,926.2	4,021.5	4,655.7	5,432.4	6,317.5
ICE	150.4	187.9	207.1	287.7	381.6	526.6
IEHD	16.8	18.5	13.9	49.5	17.2	16.9

Variación Porcentual con Relación a Similar Período del Año Anterior

Total	-21.3	23.6	36.7	18.1	17.6	16.0
GA	-27.2	27.7	41.7	19.6	20.9	9.7
IVA	-15.5	22.6	37.4	15.8	16.7	16.3
ICE	-56.6	24.9	10.2	38.9	32.7	38.0
IEHD	26.0	10.0	-24.7	255.6	-65.2	-2.0

Participación Porcentual

Total	100.0	100.0	100.0	100.0	100.0	100.0
GA	19.0	19.6	20.4	20.6	21.2	20.0
IVA	75.7	75.1	75.5	74.0	73.4	73.6
ICE	4.8	4.8	3.9	4.6	5.2	6.1
IEHD	0.5	0.5	0.3	0.8	0.2	0.2

La recaudación ordinaria según impuesto registra el siguiente comportamiento: la recaudación del **Gravamen Arancelario (GA)** crece en 9.7%, el **Impuesto al Valor Agregado (IVA)** aumenta en 16.3% y la recaudación del **Impuesto al Consumo Específico (ICE)** crece en 38%. Por el contrario la recaudación del **Impuesto Especial a los Hidrocarburos y Derivados (IEHD)** disminuye en 2%. La participación porcentual de los impuestos respecto al total de recaudación, registra los siguientes cambios: el GA disminuye su participación de 21.2% registrado a julio de 2013 a una tasa de 20% en similar período de 2014, el IVA incrementa su participación de 73.4% registrado a julio de 2013 a una tasa de 73.6% en similar período de 2014, la tasa de participación del ICE se incrementa de 5.2% registrado a julio de 2013 a una tasa de 6.1% en similar período de 2014, la tasa de participación del IEHD a julio de 2014 es de 0.2% igual al registrado en similar período del año anterior.

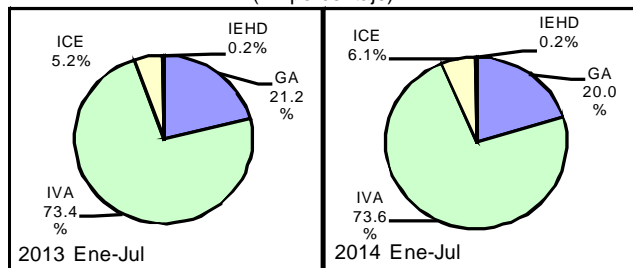
La recaudación ordinaria en efectivo se incrementa en 11.3% y la recaudación ordinaria en valores aumenta en 54.7% a julio de 2014. En el periodo de análisis la recaudación en efectivo representa el 85.6% y la recaudación en valores representa el 14.4% de la recaudación ordinaria.

RECAUDACIÓN ORDINARIA SEGUN TIPO DE PAGO

Enero a Julio de 2009 - 2014 (p)

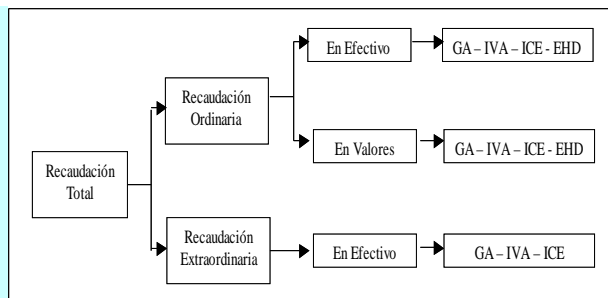
Recaudación	2009 Ene-Jul	2010 Ene-Jul	2011 Ene-Jul	2012 Ene-Jul	2013 Ene-Jul	2014 Ene-Jul
Millones de bolivianos						
Recaudación Ordinaria	3,152.6	3,897.8	5,327.2	6,290.1	7,399.6	8,581.7
Recaudación en Efectivo	3,002.0	3,688.1	4,716.3	5,546.6	6,601.4	7,346.7
Recaudación en Valores	150.6	209.6	610.9	743.5	798.2	1,235.0
Variación Porcentual con Relación a Similar Período del Año Anterior						
Recaudación Ordinaria	-21.3	23.6	36.7	18.1	17.6	16.0
Recaudación en Efectivo	-19.1	22.9	27.9	17.6	19.0	11.3
Recaudación en Valores	-49.5	39.2	191.4	21.7	7.4	54.7
Participación Porcentual						
Recaudación Ordinaria	100.0	100.0	100.0	100.0	100.0	100.0
Recaudación en Efectivo	95.2	94.6	88.5	88.2	89.2	85.6
Recaudación en Valores	4.8	5.4	11.5	11.8	10.8	14.4

Participación en la Recaudación Ordinaria por Impuesto Enero a Julio de 2013 y 2014 (p) (En porcentaje)



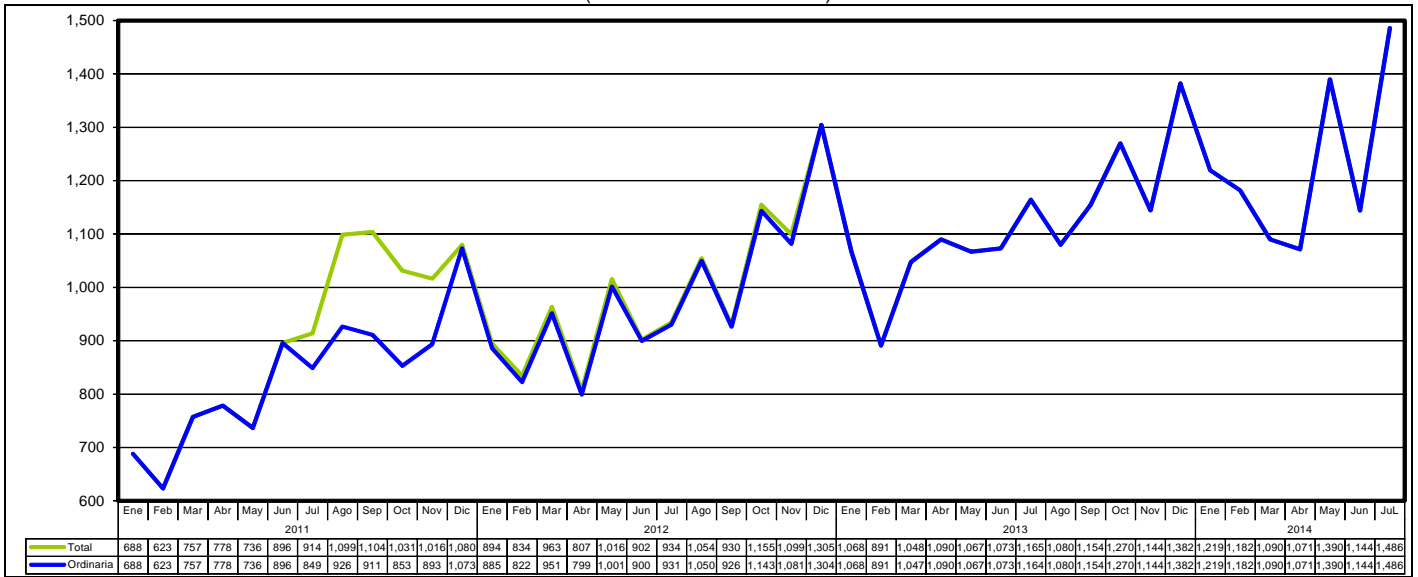
¹ **Recaudación Total**, es la recaudación obtenida del pago de tributos por importaciones regulares de mercancías y la recaudación obtenida a partir de la implementación de programas eventuales de regularización impositiva. Se cuantifica para los siguientes tipos de tributos: Gravamen Arancelario (GA), Impuesto al Valor Agregado (IVA), Impuesto al Consumo Específico (ICE) e Impuesto Especial a los Hidrocarburos y Derivados (IEHD).

² **Recaudación Ordinaria**, es la recaudación obtenida del pago de tributos por importaciones regulares de mercancías, cuantificadas según tipo de impuesto y tipo de pago, es decir, pagados en efectivo ó pagados mediante la presentación certificados valorados.

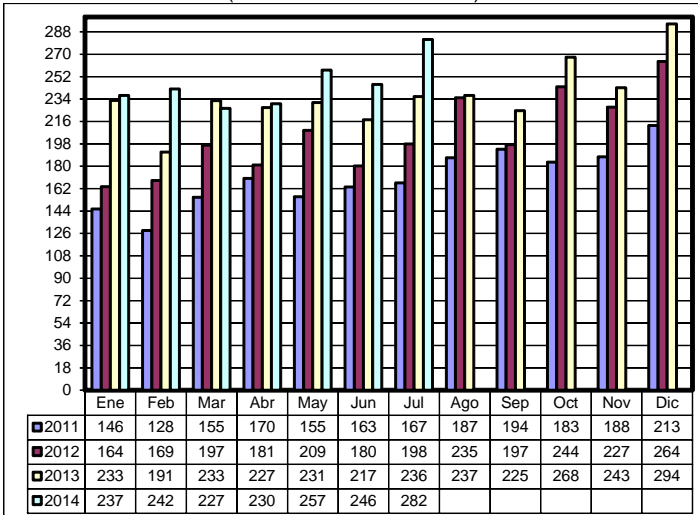


Recaudaciones por Importación

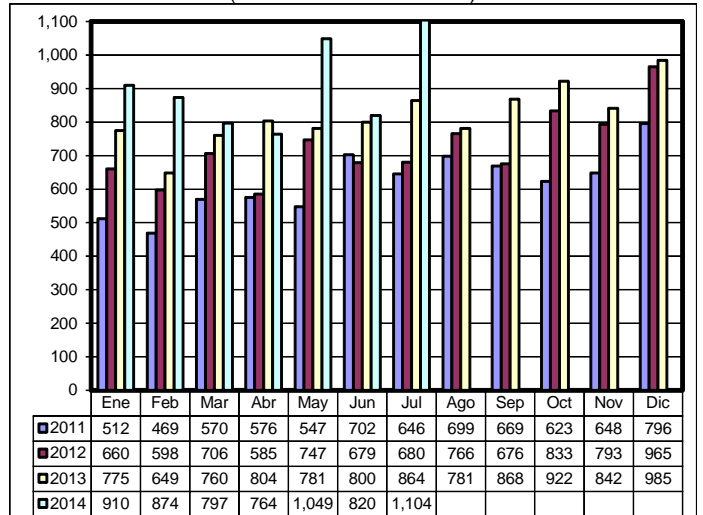
Recaudación Total y Ordinaria Según Año y Mes, Enero de 2011 – Julio de 2014 (p)
(En millones de bolivianos)



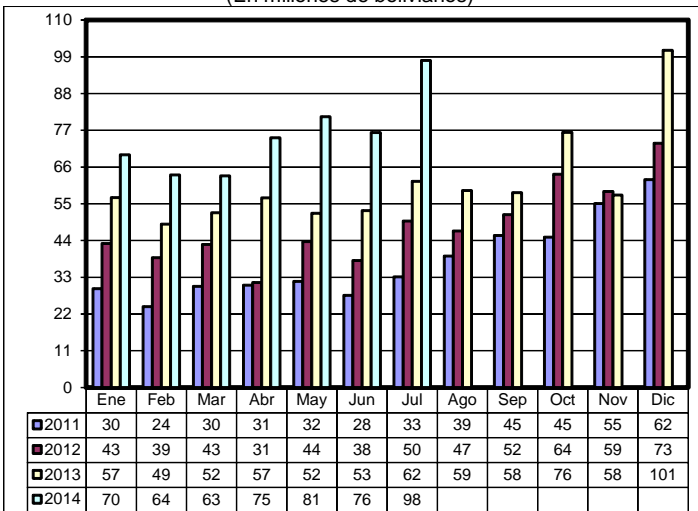
Recaudación Ordinaria del GA, Enero de 2011 – Julio de 2014 (p)
(En millones de bolivianos)



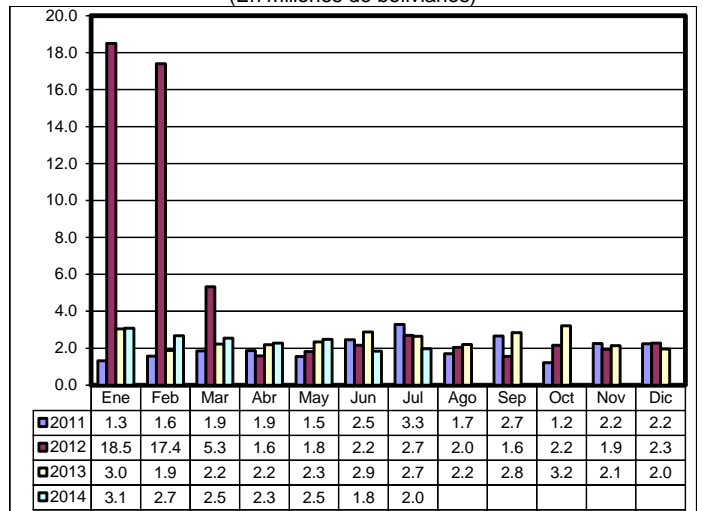
Recaudación Ordinaria del IVA, Enero de 2011 – Julio de 2014 (p)
(En millones de bolivianos)



Recaudación Ordinaria del ICE, Enero de 2011 – Julio de 2014 (p)
(En millones de bolivianos)

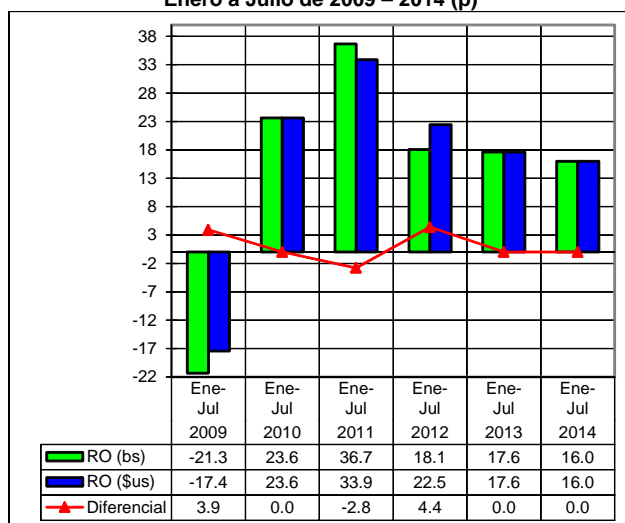


Recaudación Ordinaria del IEHD, Enero de 2011 – Julio de 2014 (p)
(En millones de bolivianos)



Recaudación Total en dólares americanos ³

Variación Porcentual de la Recaudación Ordinaria en bolivianos y dólares americanos Enero a Julio de 2009 – 2014 (p)



RECAUDACIÓN TOTAL, Enero a Julio de 2009 - 2014 (p)

Recaudación	2009 Ene-Jul	2010 Ene-Jul	2011 Ene-Jul	2012 Ene-Jul	2013 Ene-Jul	2014 Ene-Jul
Millones de dólares americanos						
Recaudación Total	445.9	551.3	746.6	912.3	1,063.4	1,233.2
Recaudación Ordinaria	445.9	551.3	738.0	903.7	1,063.2	1,233.0
Recaudación Extraordinaria	0.0		8.5	8.6	0.3	0.2
Variación Porcentual con Relación a Similar Periodo del Año Anterior						
Recaudación Total	-17.5	23.6	35.4	22.2	16.6	16.0
Recaudación Ordinaria	-17.4	23.6	33.9	22.5	17.6	16.0
Recaudación Extraordinaria	-95.2			1.0	-96.9	-29.0

La recaudación ordinaria en bolivianos registra incremento de 16% y la **recaudación ordinaria expresada en dólares americanos registra también incremento de 16%**, debido a que el tipo de cambio se mantiene constante desde enero de 2012 a julio de 2014.

A julio de 2014 la **recaudación ordinaria alcanza a 1.233 millones de dólares**, es decir 169.8 millones de dólares más que el monto registrado en similar período de la gestión 2013.

La gráfica muestra el impacto de la variación del tipo de cambio en las recaudaciones aduaneras en los años 2009 a 2014, determinando la existencia de diferencial de 3.9 puntos porcentuales a julio de 2009 y sin variación en similar período de 2014.

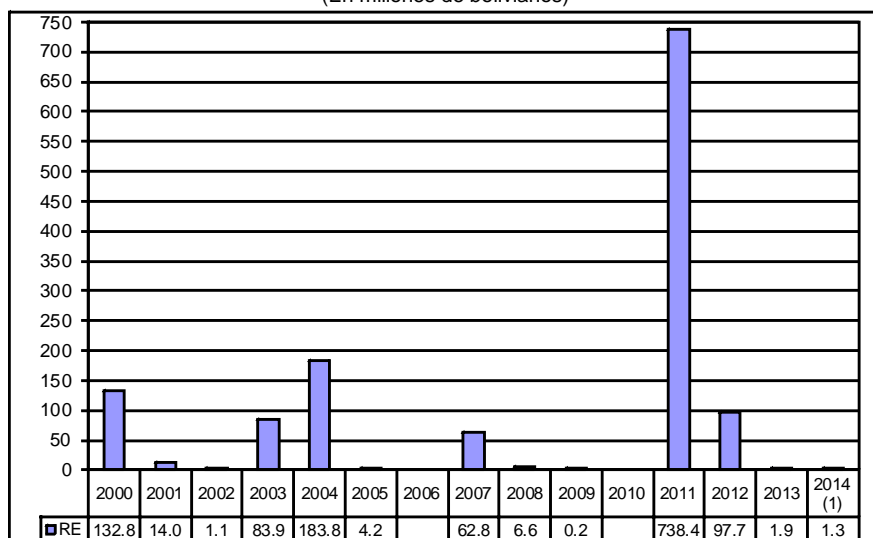
Recaudación Extraordinaria ⁴

Mediante Decreto Supremo 25575 y Decreto Supremo 25801 se efectuó entre el 05/11/1999 al 31/08/2000 el primer Programa de Regularización del periodo 2000 al 2011, posteriormente mediante Ley 2152 y en el periodo 23/11/2000 al 28/02/2001 se realizó un segundo programa.

Mediante Ley 2332 del 08/02/2002 al 09/09/2002 se efectuó un tercer programa. En la gestión 2003 se inició el programa de más larga duración a partir de la Ley 2492, Decreto Supremo 27352, Ley 2647 y Decreto Supremo 27627, este programa se realizó en el periodo 08/09/2003 al 30/09/2005, el mismo que comprendía la regularización de vehículos y otras mercancías que habían ingresado ilegalmente. En la gestión 2006 no se implementó ningún programa eventual de regularización.

Mediante Ley 3467 de 12/09/2006 y reglamentada por el Decreto Supremo 28963 de 06/12/2006 se efectuó un nuevo programa a partir de enero de 2007 hasta febrero de 2009.

Recaudación Extraordinaria, 2000 – 2014 (En millones de bolivianos)



(1) Corresponde al mes de julio en el que se inició el Programa

RECAUDACIÓN EXTRAORDINARIA SEGÚN ADUANA, Julio de 2014 (En miles de bolivianos)

Aduana	Cantidad	GA	IVA	Recaudación	Part. %
Total	2,945	50	1,254	1,304	100.0
Interior Santa Cruz	2,403	45	1,046	1,091	83.6
Zona Franca Cial. Sta. Cruz	354	5	130	136	10.4
Interior Oruro	60		24	24	1.9
Interior Tarija	64		21	21	1.6
Villamontes	17		9	9	0.7
San Matias	16		8	8	0.6
Interior Potosí	14		7	7	0.6
Bermejo	12		5	5	0.4
Interior La Paz	3		2	2	0.1
Interior Cochabamba	1		1	1	0.0
Interior Sucre	1		0	0	0.0

La Ley 133 de 08/06/2011 implementa a partir de julio de 2011 el Programa de Saneamiento Legal de Vehículos Automotores. En la primera etapa de la implementación de julio a diciembre de 2011 la recaudación extraordinaria ascendió a 738.4 millones de bolivianos por la nacionalización de 67.197 vehículos automotores, constituyéndose en la recaudación extraordinaria más alta alcanzada de los últimos catorce años. A partir del mes de enero de 2012 se pone en vigencia la segunda etapa de la Ley 133, habiéndose regularizado en la gestión 2012 unos 14.378 remolques y semirremolques y 776 vehículos automotores. Así también se registró una recaudación de 42 millones de bolivianos por la nacionalización de los remolques y 55.6 millones de bolivianos de trámites pendientes de regularización. En el 2013 concluyó el Programa de Regularización y se nacionalizaron 115 remolques y se registró recaudación extraordinaria de 1.877 mil bolivianos. En julio de 2014 de inicia el Programa de Regularización de Tractores y Maquinaria Agrícola, habiéndose regularizado 2.945 unidades con una recaudación de 1.3 millones de bolivianos, la misma representa el 0.02% del total de la recaudación registrada a julio de 2014.

³ **Recaudación Total en dólares americanos**, considera el tipo de cambio oficial de venta del dólar americano proporcionado por el Banco Central de Bolivia, vigente a la fecha de aceptación de la declaración de mercancías y que la ANB actualiza semanalmente.

⁴ **Recaudación Extraordinaria**, es la recaudación obtenida por el pago de tributos a partir de la implementación de programas de regularización impositiva.

Recaudación Ordinaria según Departamento ⁵

RECAUDACIÓN ORDINARIA SEGÚN DEPARTAMENTO

Enero a Julio de 2009 - 2014 (p)

Departamento	2009 Ene-Jul	2010 Ene-Jul	2011 Ene-Jul	2012 Ene-Jul	2013 Ene-Jul	2014 Ene-Jul
Miles de bolivianos						
Total	3,152,629	3,897,769	5,327,172	6,290,068	7,399,585	8,581,679
Chuquisaca	11,054	20,008	17,369	35,416	22,998	25,071
La Paz	787,172	1,013,170	1,425,741	1,716,156	2,089,288	2,362,551
Oruro	228,532	255,704	441,788	599,868	718,275	1,001,940
Cochabamba	324,668	364,423	501,105	531,524	621,750	857,699
Potosí	145,222	159,624	145,317	156,645	189,499	166,106
Tarija	140,005	182,912	340,103	387,451	407,323	485,937
Santa Cruz	1,512,252	1,896,293	2,453,347	2,857,547	3,342,976	3,675,426
Beni	3,707	5,440	2,213	4,828	6,568	6,454
Pando	18	194	189	633	906	494

Variación Porcentual con Relación a Similar Período del Año Anterior

Total	-21.3	23.6	36.7	18.1	17.6	16.0
Chuquisaca	-6.7	81.0	-13.2	103.9	-35.1	9.0
La Paz	-28.4	28.7	40.7	20.4	21.7	13.1
Oruro	-36.0	11.9	72.8	35.8	19.7	39.5
Cochabamba	-37.1	12.2	37.5	6.1	17.0	37.9
Potosí	-4.2	9.9	-9.0	7.8	21.0	-12.3
Tarija	-35.1	30.6	85.9	13.9	5.1	19.3
Santa Cruz	-8.6	25.4	29.4	16.5	17.0	9.9
Beni	394.7	46.7	-59.3	118.2	36.0	-1.7
Pando	-96.9	1,007.0	-2.6	235.3	43.2	-45.5

Participación Porcentual

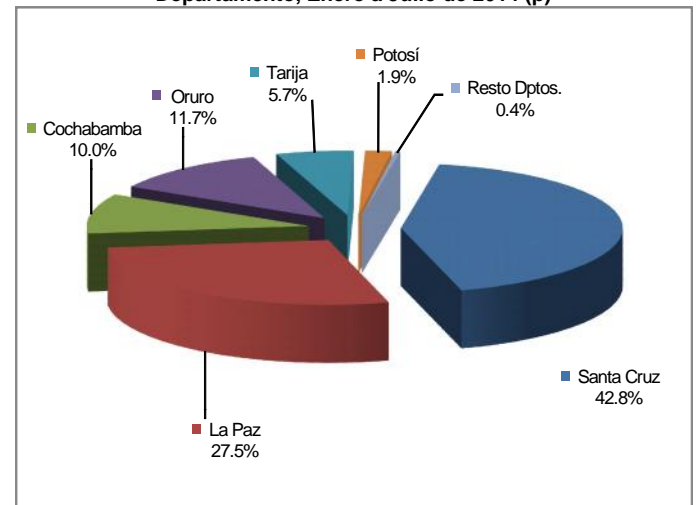
Total	100.0	100.0	100.0	100.0	100.0	100.0
Chuquisaca	0.4	0.5	0.3	0.6	0.3	0.3
La Paz	25.0	26.0	26.8	27.3	28.2	27.5
Oruro	7.2	6.6	8.3	9.5	9.7	11.7
Cochabamba	10.3	9.3	9.4	8.5	8.4	10.0
Potosí	4.6	4.1	2.7	2.5	2.6	1.9
Tarija	4.4	4.7	6.4	6.2	5.5	5.7
Santa Cruz	48.0	48.7	46.1	45.4	45.2	42.8
Beni	0.1	0.1	0.0	0.1	0.1	0.1
Pando	0.0	0.0	0.0	0.0	0.0	0.0

La información corresponde a la recaudación por importación según aduana de pago y no se refiere a la residencia del importador

La recaudación ordinaria según departamento presenta a julio de 2014, aumento en el pago de tributos en administraciones de aduana de Oruro en 39.5%, Cochabamba en 37.9%, Tarija en 19.3%, La Paz en 13.1%, Santa Cruz en 10% y Chuquisaca en 9%, mientras que Beni, Potosí y Pando disminuyen en -1.7%, -12.3% y -45.5% respectivamente.

El departamento de Santa Cruz recauda el 42.8% del total de las recaudaciones ordinarias, La Paz el 27.5%, Oruro 11.7%, Cochabamba 10%, Tarija 5.7% y Potosí 1.9%, concentrando estos seis departamentos el 99.6% de las recaudaciones ordinarias al mes de julio de 2014. Las administraciones de aduana que se encuentran en los departamentos de Chuquisaca, Beni y Pando concentran solamente el 0.4% de las recaudaciones ordinarias.

Participación Porcentual de la Recaudación Ordinaria según Departamento, Enero a Julio de 2014 (p)

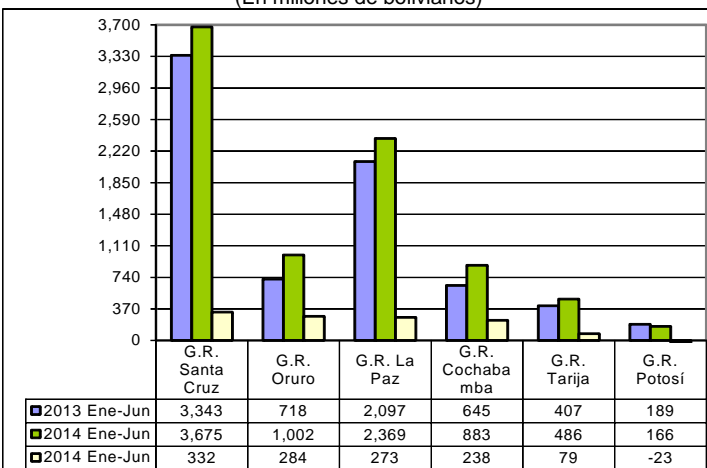


Recaudación Ordinaria según Gerencia Regional ⁶ y Aduana

Recaudación Ordinaria y Diferencia Absoluta Según Gerencia Regional

Enero a Julio de 2013 y 2014 (p)

(En millones de bolivianos)



Al mes de julio de 2014, la recaudación ordinaria según Gerencia Regional presenta el siguiente comportamiento: la Gerencia Oruro crece en 39.5%, la Gerencia Cochabamba aumenta en 36.9%, la Gerencia Tarija en 19.3%, la Gerencia La Paz en 13% y la Gerencia Santa Cruz incrementa la recaudación en 9.9%. La Gerencia Potosí disminuye su recaudación en -12.3%.

La Gerencia Regional de Santa Cruz concentra el 42.8% de la recaudación a julio de 2014, la Gerencia La Paz el 27.6% y la Gerencia Oruro el 11.7%, representando las tres gerencias el 82.1% de la recaudación al mes de julio de 2014.

La diferencia de 1.182 millones de bolivianos registrada entre la recaudación obtenida a julio de 2014 respecto a la recaudación de similar período de 2013, según Gerencia Regional muestra los siguientes resultados: la Gerencia Regional Santa Cruz registra diferencia de 332 millones de bolivianos, le sigue la Gerencia Oruro con un diferencial de 284 millones de bolivianos, en tercer lugar se encuentra la Gerencia La Paz con diferencia de 273 millones de bolivianos, Cochabamba con 238 millones de bolivianos y la Gerencia Tarija con una variación absoluta de 79 millones de bolivianos.

⁵ La Recaudación según Departamento, es aquella obtenida a partir de la agregación de la recaudación según aduana de pago en el ámbito geográfico departamental, la cual no considera la residencia del importador.

⁶ La Recaudación según Gerencia Regional, es aquella obtenida a partir de la agregación de la recaudación según aduana de pago en el ámbito administrativo de la Aduana Nacional, la cual no considera la residencia del importador.

Recaudaciones por Importación

5

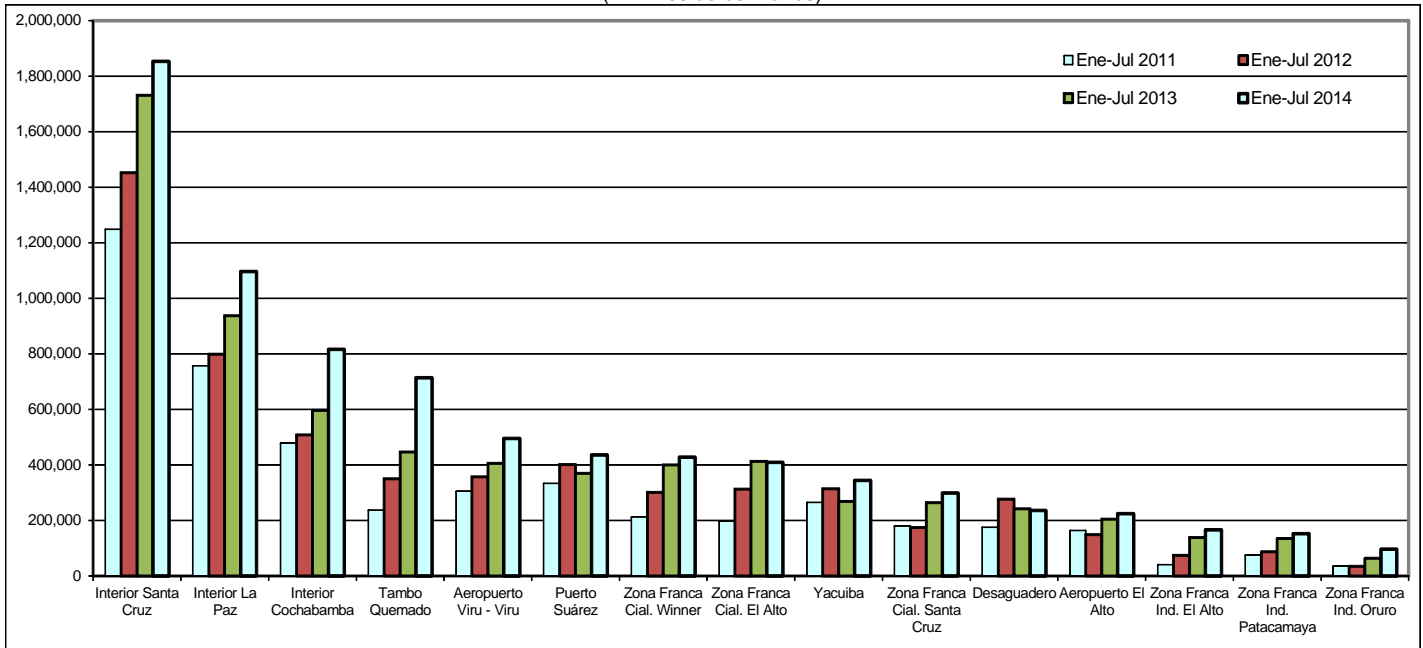
RECAUDACIÓN ORDINARIA SEGÚN GERENCIA REGIONAL Y ADMINISTRACIÓN DE ADUANA, Enero a Julio de 2009 - 2014 (p)

Gerencia Regional Administración de Aduana	Miles de bolivianos						Variación Porcentual						Participación Porcentual					
	2009 Ene-Jul	2010 Ene-Jul	2011 Ene-Jul	2012 Ene-Jul	2013 Ene-Jul	2014 Ene-Jul	2009 Ene-Jul	2010 Ene-Jul	2011 Ene-Jul	2012 Ene-Jul	2013 Ene-Jul	2014 Ene-Jul	2009 Ene-Jul	2010 Ene-Jul	2011 Ene-Jul	2012 Ene-Jul	2013 Ene-Jul	2014 Ene-Jul
Total	3,152,629	3,897,769	5,327,172	6,290,068	7,399,585	8,581,679	-21.3	23.6	36.7	18.1	17.6	16.0	100.0	100.0	100.0	100.0	100.0	100.0
GERENCIA DE LA PAZ	790,896	1,018,804	1,428,143	1,721,617	2,096,762	2,369,499	-28.2	28.8	40.2	20.5	21.8	13.0	25.1	26.1	26.8	27.4	28.3	27.6
Interior La Paz	298,576	362,566	757,548	799,205	936,879	1,097,052	-2.2	21.4	108.9	5.5	17.2	17.1	9.5	9.3	14.2	12.7	12.7	12.8
Aeropuerto El Alto	110,791	154,207	164,524	149,201	204,510	224,135	-16.7	39.2	6.7	-9.3	37.1	9.6	3.5	4.0	3.1	2.4	2.8	2.6
Zona Franca Cial. El Alto	229,785	308,449	197,759	313,154	412,909	409,868	-14.7	34.2	-35.9	58.4	31.9	-0.7	7.3	7.9	3.7	5.0	5.6	4.8
Charaña	19,345	21,251	11,636	13,207	11,728	14,116	-47.9	9.9	-45.2	13.5	-11.2	20.4	0.6	0.5	0.2	0.2	0.2	0.2
Zona Franca Ind. El Alto	42,489	55,705	41,604	74,898	138,270	166,180	-42.0	31.1	-25.3	80.0	84.6	20.2	13	14	0.8	12	19	19
Guayaramerín	3,685	5,421	2,213	4,828	6,568	6,454	580.8	47.1	-59.2	18.2	36.0	-1.7	0.1	0.1	0.0	0.1	0.1	0.1
Desaguadero	44,480	45,518	176,452	277,516	242,326	236,069	-9.7	2.3	287.7	57.3	-12.7	-2.6	14	12	3.3	4.4	3.3	2.8
Zona Franca Cial. Desaguadero	25,886	28,319	2				-15.7	12.4					0.8	0.7	0.0			
Interior Cobija		91	10	555	563	176			-88.7	5,294.4	14	-68.7		0.0	0.0	0.0	0.0	0.0
Zona Franca Cial. Cobija	18	102	178	77	343	318	-96.9	484.4	74.4	-56.7	343.3	-7.2	0.0	0.0	0.0	0.0	0.0	0.0
Postal La Paz	525	460	696	879	1,060	891	16.9	-12.4	51.2	26.3	20.7	-15.9	0.0	0.0	0.0	0.0	0.0	0.0
Zona Franca Cial. Guayaramerín	22	19					-89.4	-15.2					0.0	0.0				
Zona Franca Ind. Patatamaya	15,995	36,697	75,520	88,097	134,915	152,109	-83.7	129.4	105.8	16.7	53.1	12.7	0.5	0.9	14	14	18	18
Zona Franca Cial. Patatamaya					6,691	62,130						828.5						0.1
GERENCIA DE ORURO	228,532	255,704	441,788	599,898	718,275	1,001,940	-36.0	11.9	72.8	35.8	19.7	39.5	7.2	6.6	8.3	9.5	9.7	11.7
Interior Oruro	18,627	28,720	76,820	79,344	84,329	77,642	-43.0	54.2	167.5	3.3	6.3	-7.9	0.6	0.7	14	13	11	0.9
Zona Franca Cial. Oruro	29,696	41,244	45,394	54,289	71,944	73,437	-23.3	38.9	10.1	19.6	32.5	2.1	0.9	1.1	0.9	0.9	10	0.9
Zona Franca Ind. Oruro	23,446	27,502	36,600	35,754	63,975	97,052	-72.7	17.3	33.1	-2.3	78.9	51.7	0.7	0.7	0.7	0.6	0.9	1.1
Tambo Quemado	19,748	19,426	237,785	350,524	446,259	714,592	-25.0	-0.3	99.1	47.4	27.3	60.1	3.8	3.1	4.5	5.6	6.0	8.3
Pisiga	37,015	38,812	45,189	79,957	51,768	39,218	-8.2	4.9	16.4	76.9	-35.3	-24.2	12	10	0.8	13	0.7	0.5
GERENCIA DE POTOSÍ	145,222	159,624	145,317	156,645	189,499	166,106	-4.2	9.9	-9.0	7.8	21.0	-12.3	4.6	4.1	2.7	2.5	2.6	1.9
Interior Potosí	8,289	16,384	35,528	30,903	18,644	15,640	-50.8	97.7	16.8	-13.0	-39.7	-16.1	0.3	0.4	0.7	0.5	0.3	0.2
Avaroa	70,877	73,177	64,241	67,918	113,725	75,974	-4.4	3.2	-12.2	5.7	67.4	-33.2	2.2	1.9	12	11	15	0.9
Apacheta	106	109	203	442	349	145	-58.8	2.5	86.6	18.1	-21.1	-58.3	0.0	0.0	0.0	0.0	0.0	0.0
Villazón	62,821	66,553	45,346	57,383	56,781	74,347	13.7	5.9	-31.9	26.5	-1.0	30.9	2.0	1.7	0.9	0.9	0.8	0.9
Zona Franca Cial. Villazón	3,129	3,401					-39.3	8.7					0.1	0.1				
GERENCIA DE COCHABAMBA	335,722	384,431	518,473	566,940	644,748	882,770	-36.4	14.5	34.9	9.3	13.7	36.9	10.6	9.9	9.7	9.0	8.7	10.3
Interior Cochabamba	195,211	223,206	479,068	508,156	596,727	816,305	-20.3	14.3	114.6	6.1	17.4	36.8	6.2	5.7	9.0	8.1	8.1	9.5
Zona Franca Cial. Cochabamba	75,642	86,574		84	3	59	-14.6	14.5			-95.9	1632.1	2.4	2.2		0.0	0.0	0.0
Zona Franca Ind. Cochabamba	35,808	36,963		106			-78.2	3.2					1.1	0.9		0.0		
Aeropuerto Cochabamba	16,997	17,030	21,410	22,444	24,161	40,269	-3.5	0.2	25.7	4.8	7.7	66.7	0.5	0.4	0.4	0.4	0.3	0.5
Interior Sucre	11,054	20,008	17,369	35,416	22,998	25,071	-6.7	81.0	-13.2	103.9	-35.1	9.0	0.4	0.5	0.3	0.6	0.3	0.3
Postal Cochabamba	1,011	650	626	735	859	1,066	-1.1	-35.6	-3.7	17.3	16.9	24.1	0.0	0.0	0.0	0.0	0.0	0.0
GERENCIA DE SANTA CRUZ	152,252	1,896,293	2,453,347	2,857,547	3,342,976	3,675,426	-8.6	25.4	29.4	16.5	17.0	9.9	48.0	48.7	46.1	45.4	45.2	42.8
Interior Santa Cruz	536,099	699,914	1,248,714	1,452,500	1,731,036	1,853,383	-2.5	30.6	78.4	16.3	19.2	7.1	17.0	18.0	23.4	23.1	23.4	21.6
Zona Franca Cial. Santa Cruz	218,001	195,380	180,799	174,399	264,095	299,520	4.9	-10.4	-7.5	-3.5	51.4	13.4	6.9	5.0	3.4	2.8	3.6	3.5
Aeropuerto Viru - Viru	187,676	258,366	305,493	357,597	406,479	495,984	-4.4	37.7	18.2	17.1	13.7	22.0	6.0	6.6	5.7	5.7	5.5	5.8
Zona Franca Cial. Puerto Suárez	63,862	75,917	51,558	59,549	52,590	56,525	3.1	18.9	-32.1	15.5	-11.7	7.5	2.0	1.9	10	0.9	0.7	0.7
Zona Franca Ind. Puerto Suárez	464	485	1,041	1,447	1,561	2,167	670.4	4.6	114.5	39.0	7.9	38.8	0.0	0.0	0.0	0.0	0.0	0.0
Puerto Suárez	18,719	31,215	333,939	400,835	370,370	435,702	-29.3	66.8	969.8	20.0	-7.6	17.6	0.6	0.8	6.3	6.4	5.0	5.1
Arroyo Concepción					590	395						-33.0						0.0
Zona Franca Cial. Puerto Aguirre	86,674	123,329	20,772	8,842			-47.5	42.3	-83.2	-57.4			2.7	3.2	0.4	0.1		
San Matías	3,495	3,498	1,423	2,635	6,135	1819	-42.4	0.1	-59.3	85.2	132.8	-70.3	0.1	0.1	0.0	0.0	0.1	0.0
Zona Franca Cial. San Matías	4,145	1,339	28				25,292.1	-67.7	-97.9				0.1	0.0	0.0			
Postal Santa Cruz	194	569	382	833	725	819	-11.6	193.7	-32.8	18.0	-13.0	12.9	0.0	0.0	0.0	0.0	0.0	0.0
Zona Franca Cial. Winner	377,241	422,525	212,714	301,983	400,506	427,863	-2.0	12.0	-49.7	42.0	32.6	6.8	12.0	10.8	4.0	4.8	5.4	5.0
Zona Franca Ind. Winner	12,511	41,466	26,906	20,735	25,356	30,551	-74.3	231.4	-35.1	-22.9	22.3	20.5	0.4	1.1	0.5	0.3	0.3	0.4
Zona Franca Ind. Santa Cruz	3,171	42,290	69,575	76,192	83,535	70,698	-52.3	1233.5	64.5	9.5	9.6	-15.4	0.1	1.1	13	12	1.1	0.8
GERENCIA DE TARIJA	140,005	182,912	340,103	387,451	407,323	485,937	-35.1	30.6	85.9	13.9	5.1	19.3	4.4	4.7	6.4	6.2	5.5	5.7
Yacuiba	75,505	117,475	264,887	314,144	269,276	343,929	-46.4	55.6	125.5	18.6	-14.3	27.7	2.4	3.0	5.0	5.0	3.6	4.0
Interior Tarija	17,425	18,603	33,155	39,173	42,935	31,898	-11.7	6.8	78.2	18.2	9.6	-25.7	0.6	0.5	0.6	0.6	0.6	0.4
Bermijo	15,635	8,482	17,857	13,894	19,491	32,708	-8.1	-45.8	110.5	-22.2	40.3	67.8	0.5	0.2	0.3	0.2	0.3	0.4
Zona Franca Cial. Yacuiba	31,306	38,265	23,812	16,264	22,135	18,583	-17.7	22.2	-37.8	-31.7	36.1	-16.1	10	10	0.4	0.3	0.3	0.2
Villamontes	134	87	392	3,975	53,487	58,819	-27.4	-35.1	349.6	915.0	1245.7	10.0	0.0	0.0	0.0	0.1	0.7	0.7

La información corresponde a la recaudación por importación según aduana de pago y jurisdicción geográfica de la Gerencia Regional

Recaudaciones por Importación

Recaudación Ordinaria Según Principales Administraciones Aduaneras, Enero a Julio de 2011 - 2014 (p)
(En miles de bolivianos)



La Gerencia Regional Oruro registra incremento en la aduana de Tambo Quemado en 60.1%, Zona Franca Ind. Oruro en 51.7% y Zona Franca Comercial Oruro en 2.1%.

En la Gerencia Cochabamba la recaudación se incrementa en las aduanas de Zona Franca Comercial Cochabamba en 1.632.1%, Aeropuerto Cochabamba en 66.7%, Interior Cochabamba en 36.8%, Postal Cochabamba en 24.1% e Interior Sucre en 9%.

La Gerencia Regional Tarija presenta incremento en las aduanas de: Bermejo en 67.8%, Yacuiba en 27.7% y Villamontes en 10%.

Presentan incremento en la recaudación en la Gerencia Regional La Paz las aduanas de: Zona Franca Comercial Patacamaya en 828.5%, Charaña en 20.4%, Zona Franca Ind. El Alto en 20.2%, Interior La Paz en 17.1%, Zona Franca Ind. Patacamaya en 12.7% y Aeropuerto El Alto en 9.6%.

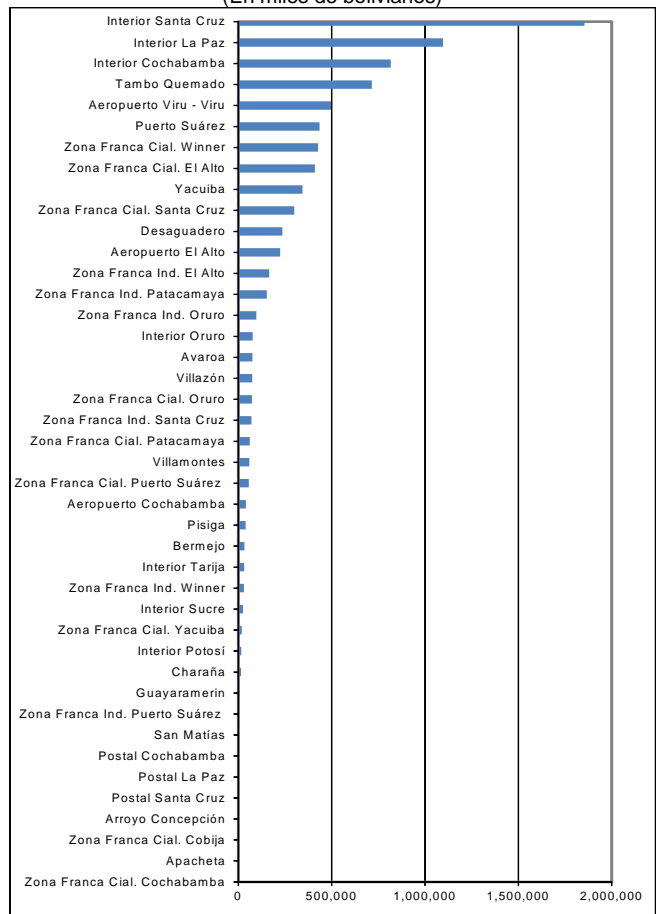
La Gerencia Regional Santa Cruz presenta incremento en la recaudación de las aduanas de: Zona Franca Ind. Puerto Suárez en 38.8%, Aeropuerto Viru Viru en 22%, Zona Franca Ind. Winner en 20.5%, Puerto Suárez en 17.6%, Zona Franca Comercial Santa Cruz en 13.4%, Postal Santa Cruz en 12.9%, Zona Franca Comercial Puerto Suárez en 7.5%, Interior Santa Cruz en 7.1% y Zona Franca Comercial Winner en 6.8%.

En la Gerencia Regional Potosí se registra incremento en la recaudación tan solo en la aduana de Villazón en 30.9%.

A julio de 2014, quince aduanas concentran el 90.5% de la recaudación ordinaria, según orden de importancia son: **Interior Santa Cruz** que recauda el 21.6%, **Interior La Paz** 12.8%, **Interior Cochabamba** 9.5%, **Tambo Quemado** el 8.3%, **Aeropuerto Viru Viru** 5.8%, **Puerto Suárez** 5.1%, **Zona Franca Comercial Winner** 5%, **Zona Franca Comercial El Alto** el 4.8%, **Yacuiba** 4%, **Zona Franca Comercial Santa Cruz** 3.5%, **Desaguadero** 2.8%, **Aeropuerto El Alto** 2.6%, **Zona Franca Ind. El Alto** 1.9% **Zona Franca Ind. Patacamaya** el 1.8% y **Zona Franca Ind. Oruro** 1.1%.

A julio de 2014, de las 43 administraciones de aduana que registraron información de recaudación aduanera, 27 aduanas presentan tasa de variación positiva y 16 aduanas registran tasa de variación negativa.

Recaudación Ordinaria según Administración Aduanera Enero a Julio de 2014 (p)
(En miles de bolivianos)



Recaudación Ordinaria según Tipo de Aduana ⁷

RECAUDACIÓN ORDINARIA SEGÚN TIPO DE ADMINISTRACIÓN ADUANERA Enero a Julio de 2009 - 2014 (p)

Tipo de Administración	2009 Ene-Jul	2010 Ene-Jul	2011 Ene-Jul	2012 Ene-Jul	2013 Ene-Jul	2014 Ene-Jul
Miles de bolivianos						
Total	3,152,629	3,897,769	5,327,172	6,290,068	7,399,585	8,581,679
Aduanas Interiores	1,085,281	1,369,493	2,648,212	2,945,253	3,434,111	3,917,166
Grandes	1,029,886	1,285,686	2,485,331	2,759,861	3,264,641	3,766,739
Medianas	55,395	83,715	162,871	184,836	168,907	150,251
Pequeñas		91	10	555	563	176
Aduanas de Frontera	471,565	531,024	1,201,562	1,587,257	1,648,852	2,034,289
Occidente	291,571	298,292	535,506	789,563	866,155	1,080,115
Oriente	25,899	40,135	337,575	408,298	383,662	444,370
Sur	154,095	192,597	328,482	389,396	399,034	509,803
Zonas Francas	1,278,590	1,565,970	984,266	1,225,870	1,678,828	1,867,060
Zonas Francas Comerciales	1,144,706	1,324,863	733,019	928,642	1,231,217	1,348,303
Zonas Francas Industriales	133,884	241,107	251,247	297,227	447,611	518,757
Aeropuertos	315,464	429,603	491,427	529,241	635,150	760,388
Aduanas Postales	1,729	1,679	1,704	2,447	2,645	2,776

Variación Porcentual con Relación a Similar Periodo del Año Anterior

Total	-21.3	23.6	36.7	18.1	17.6	16.0
Aduanas Interiores	-8.1	26.2	93.4	11.2	16.6	14.1
Grandes	-6.4	24.8	93.3	11.0	18.3	15.4
Medianas	-31.7	51.1	94.6	13.5	-8.6	-11.0
Pequeñas			-88.7	5,294.4	1.4	-68.7
Aduanas de Frontera	-22.3	12.6	126.3	32.1	3.9	23.4
Occidente	-19.2	2.3	79.5	47.4	9.7	24.7
Oriente	-21.7	55.0	741.1	21.0	-6.0	15.8
Sur	-27.7	25.0	70.6	18.5	2.5	27.8
Zonas Francas	-31.7	22.5	-37.1	24.5	36.9	11.2
Zonas Francas Comerciales	-11.3	15.7	-44.7	26.7	32.6	9.5
Zonas Francas Industriales	-76.9	80.1	4.2	18.3	50.6	15.9
Aeropuertos	-9.0	36.2	14.4	7.7	20.0	19.7
Aduanas Postales	2.3	-2.9	1.5	43.6	8.1	5.0

Participación Porcentual

Total	100.0	100.0	100.0	100.0	100.0	100.0
Aduanas Interiores	34.4	35.1	49.7	46.8	46.4	45.6
Grandes	32.7	33.0	46.7	43.9	44.1	43.9
Medianas	1.8	2.1	3.1	2.9	2.3	1.8
Pequeñas		0.0	0.0	0.0	0.0	0.0
Aduanas de Frontera	15.0	13.6	22.6	25.2	22.3	23.7
Occidente	9.2	7.7	10.1	12.6	11.7	12.6
Oriente	0.8	1.0	6.3	6.5	5.2	5.2
Sur	4.9	4.9	6.2	6.2	5.4	5.9
Zonas Francas	40.6	40.2	18.5	19.5	22.7	21.8
Zonas Francas Comerciales	36.3	34.0	13.8	14.8	16.6	15.7
Zonas Francas Industriales	4.2	6.2	4.7	4.7	6.0	6.0
Aeropuertos	10.0	11.0	9.2	8.4	8.6	8.9
Aduanas Postales	0.1	0.0	0.0	0.0	0.0	0.0

La información corresponde a la recaudación por importación según aduana de pago y no se refiere a la residencia del importador

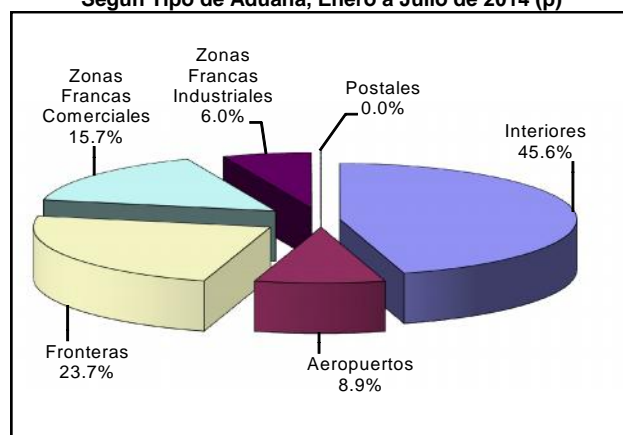
Por tipo de administración aduanera a julio de 2014 se registran los siguientes resultados: las aduanas de frontera crecen en 23.4%, las aduanas de Aeropuerto en 19.7%, las Zonas francas industriales incrementan la recaudación en 15.9%, las aduanas interiores en 14.1%, las zonas francas comerciales en 9.5% y las aduana postales el 5%.

En el mismo período de análisis se presenta la siguiente composición en cuanto a la recaudación ordinaria por tipo de administración aduanera: **las aduanas interiores generan el 45.6%**, las aduanas de frontera el 23.7%, las zonas francas el 21.8%, las aduanas de aeropuerto el 8.9% y las aduanas postales menos del 0.1%.

Dentro las aduanas interiores las grandes que corresponde a Interior Santa Cruz, Interior La Paz e Interior Cochabamba representan el 43.9% del total y crecen en 15.4%, por el contrario las aduanas interiores que son medianas disminuyen en -11% y las aduanas interiores pequeñas registran disminución en la recaudación en -68.7% con una participación en la recaudación menor al 0.1%.

Las aduanas de frontera según ubicación geográfica, alcanzan los siguientes resultados, las del sur registran incremento en la recaudación a julio de 2014 en 27.8%, las aduana de occidente aumentan en 24.7% y las aduanas de oriente crecen en 15.8%.

Participación Porcentual de la Recaudación Ordinaria Según Tipo de Aduana, Enero a Julio de 2014 (p)



Recaudación Ordinaria según Capítulo de la NANDINA ⁸

La recaudación ordinaria según capítulo de la NANDINA presenta el siguiente comportamiento: la importación del Capítulo 87 de Vehículos automóviles, tractores y demás vehículos terrestres y sus partes alcanza a 1.555 millones de bolivianos de recaudación y tasa de crecimiento de 15.1% respecto similar período de 2013; en segundo lugar está la importación del Capítulo 27 de Combustibles minerales, aceites minerales y productos de su destilación que presenta recaudación de 1.332 millones de bolivianos y tasa de variación de 45.1%, en tercer lugar se encuentra la importación del Capítulo 84 de Máquinas, aparatos y artefactos mecánicos y sus partes que presenta recaudación de 1.125 millones de bolivianos y tasa de variación de 3.4%, en cuarto lugar se encuentra la importación del Capítulo 85 de Máquinas, aparatos y material eléctrico y sus partes con una recaudación de 546 millones de bolivianos y registra tasa de variación de 22.4%, en quinto lugar esta el Capítulo 73 de Manufacturas de fundición, hierro o acero que recauda 368 millones de bolivianos y registra tasa de variación de 42.3%, le sigue la importación del Capítulo 72 de Fundición, hierro y acero que recauda 344 millones de bolivianos y presenta tasa de variación de 14.3%. Los seis capítulos de la NANDINA descritos concentran a julio de 2014 el 61.4% de la recaudación ordinaria.

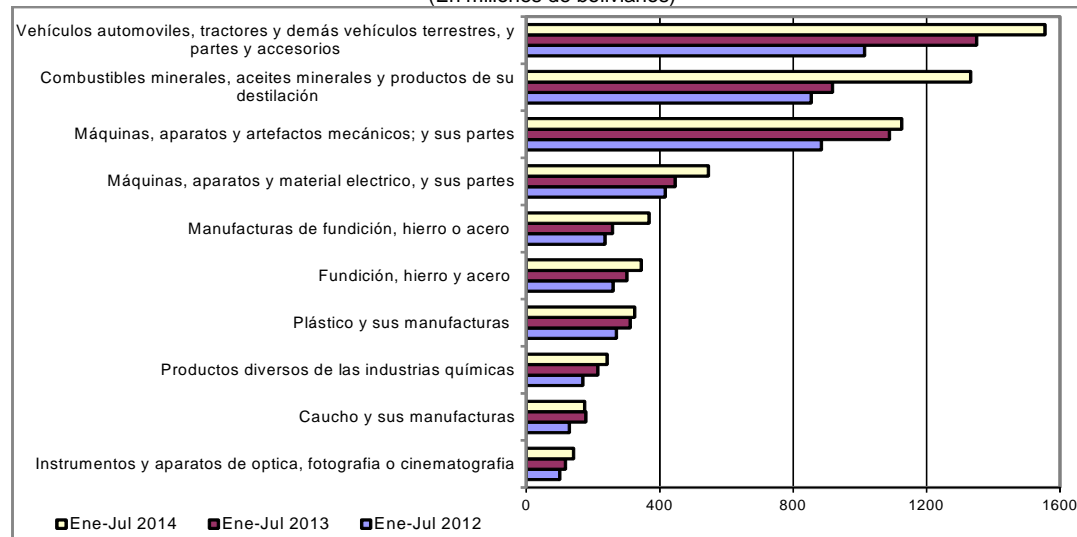
⁷ La Recaudación según Tipo de Aduana, es aquella obtenida a partir de la agregación de la recaudación según aduana de pago en el ámbito de la categorización de las aduanas, la cual no considera la residencia del importador. Las aduanas interiores se subdividen en grandes que comprende a las aduanas interiores de Santa Cruz, La Paz y Cochabamba y resto de aduanas interiores. Las aduanas de frontera se subdividen según el área geográfica en frontera occidental, frontera oriental y en frontera sur.

⁸ NANDINA, constituye la Nomenclatura Arancelaria Común de la Comunidad Andina y está basada en el Sistema Armonizado de designación y Codificación de Mercancías. El código numérico de la NANDINA está compuesto de ocho dígitos, los dos primeros identifican el Capítulo, los cuatro dígitos la Partida, los seis dígitos la Sub partida del Sistema Armonizado y los ocho dígitos la Sub partida Subregional. Las secciones agrupan capítulos de la NANDINA.

Recaudaciones por Importación

Recaudación Ordinaria según Principal Capítulo de la NANDINA, Enero a Julio de 2011 - 2014 (p)

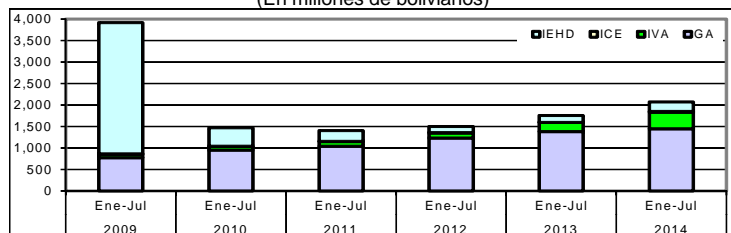
Cod	Capítulo de la NANDINA	Miles de bolivianos				Participación %				Variación %		
		2011	2012	2013	2014	2011	2012	2013	2014	2012	2013	2014
		Ene-Jul	Ene-Jul	Ene-Jul	Ene-Jul	Ene-Jul	Ene-Jul	Ene-Jul	Ene-Jul	Ene-Jun	Ene-Jun	Ene-Jun
	Total	5,327,172	6,290,068	7,399,585	8,581,679	100.0	100.0	100.0	100.0	18.1	17.6	16.0
87	Vehículos automoviles, tractores, velocipedos y demas vehiculos terrestres, sus partes y accesorios	749,576	1,014,411	1,350,465	1,554,744	14.1	16.1	18.3	18.1	35.3	33.1	15.1
27	Combustibles minerales, aceites minerales y productos de su destilacion; materias bituminosas; ceras minerales	602,247	853,910	918,209	1,332,438	11.3	13.6	12.4	15.5	41.8	7.5	45.1
84	Reactores nucleares, calderas, maquinas, aparatos y artefactos mecanicos; partes de estas maquinas o aparatos	795,617	884,879	1,088,921	1,125,445	14.9	14.1	14.7	13.1	11.2	23.1	3.4
85	Máquinas, aparatos y material electrico, y sus partes; aparatos de grabacion o reproduccion de sonido, aparatos de grabacion o reproduccion de imagen y sonido en television, y las partes y accesorios de estos	367,071	416,518	446,136	545,990	6.9	6.6	6.0	6.4	13.5	7.1	22.4
73	Manufacturas de fundicion, hierro o acero	252,660	235,864	258,388	367,761	4.7	3.7	3.5	4.3	-6.6	9.5	42.3
72	Fundicion, hierro y acero	234,568	259,718	301,435	344,393	4.4	4.1	4.1	4.0	10.7	16.1	14.3
39	Plástico y sus manufacturas	239,823	270,490	311,194	324,742	4.5	4.3	4.2	3.8	12.8	15.0	4.4
38	Productos diversos de las industrias quimicas	150,071	169,822	214,110	242,078	2.8	2.7	2.9	2.8	13.2	26.1	13.1
40	Caucho y sus manufacturas	93,464	129,393	178,611	174,714	1.8	2.1	2.4	2.0	38.4	38.0	-2.2
90	Instrumentos y aparatos de optica, fotografia o cinematografia, de medida, control o precision; instrumentos y aparatos medicoquirurgicos; partes y accesorios de estos instrumentos o aparatos	79,410	99,868	117,417	141,492	1.5	1.6	1.6	1.6	25.8	17.6	20.5
30	Productos farmaceuticos	91,566	101,782	124,260	132,650	1.7	1.6	1.7	1.5	11.2	22.1	6.8
10	Cereales	49,994	30,412	20,165	119,047	0.9	0.5	0.3	1.4	-39.2	-33.7	490.4
48	Papel y carton; manufacturas de pasta de celulosa, de papel o carton	115,636	97,845	111,831	113,300	2.2	1.6	1.5	1.3	-15.4	14.3	1.3
94	Muebles; mobiliario medicoquirurgico; articulos de cama y similares; aparatos de alumbrado no expresados ni comprendidos en otra parte; anuncios, letreros y placas indicadoras luminosos y articulos similares	57,864	72,637	83,260	109,017	1.1	1.2	1.1	1.3	25.5	14.6	30.9
64	Calzado, polainas y articulos analogos; partes de estos articulos	70,075	91,718	101,062	99,369	1.3	1.5	1.4	1.2	30.9	10.2	-1.7
21	Preparaciones alimenticias diversas	62,422	71,521	97,722	98,139	1.2	1.1	1.3	1.1	14.6	36.6	0.4
33	Aceites esenciales y resinoides; preparaciones de perfumeria, de tocador o de cosmetica	77,277	88,117	102,348	96,667	1.5	1.4	1.4	1.1	14.0	16.1	-5.5
19	Preparaciones a base de cereales, harina, almidon, fecula o leche; productos de pasteleria	41,877	43,373	67,602	78,711	0.8	0.7	0.9	0.9	3.6	55.9	16.4
22	Bebidas, liquidos alcoholicos y vinagre	43,355	82,754	99,639	74,880	0.8	1.3	1.3	0.9	90.9	20.4	-24.8
11	Productos de la molineria; malta; almidon y fecula; inulina; gluten de trigo	66,327	74,162	44,753	65,771	1.2	1.2	0.6	0.8	11.8	-39.7	47.0
96	Manufacturas diversas	17,823	51,949	55,099	64,272	0.3	0.8	0.7	0.7	19.5	6.1	16.6
29	Productos quimicos organicos	55,420	60,220	69,549	62,968	1.0	1.0	0.9	0.7	8.7	15.5	-9.5
62	Prendas y complementos (accesorios), de vestir, excepto los de punto	46,089	63,289	62,504	61,271	0.9	1.0	0.8	0.7	37.3	-12	-2.0
32	Extractos curtientes o tintoreos; taninos y sus derivados; pigmentos y demas materias colorantes; pinturas y barnices; mastiques; tintas	48,366	56,519	58,802	58,377	0.9	0.9	0.8	0.7	16.9	4.0	-0.7
61	Prendas y complementos (accesorios), de vestir, de punto	46,512	54,829	57,492	55,111	0.9	0.9	0.8	0.6	17.9	4.9	-4.1
76	Aluminio y sus manufacturas	29,978	28,769	41,474	49,308	0.6	0.5	0.6	0.6	-4.0	44.2	18.9
82	Herramientas y utiles, articulos de cuchilleria y cubiertos de mesa, de metal comun; partes de estos articulos, de metal comun	35,409	48,826	47,652	48,739	0.7	0.8	0.6	0.6	37.9	-2.4	2.3
55	Fibras sinteticas o artificiales discontinuas	54,299	47,790	50,108	44,950	1.0	0.8	0.7	0.5	-12.0	4.9	-10.3
34	Jabon, agentes de superficie organicos, preparaciones para lavar, preparaciones lubricantes, ceras artificiales, ceras preparadas, productos de limpieza, velas y articulos similares, pastas para modelar, "ceras	34,971	40,581	47,550	44,246	0.7	0.6	0.6	0.5	16.0	17.2	-6.9
	Resto	717,402	748,104	871,827	951,088	13.5	11.9	11.8	11.1	4.3	16.5	9.1

Recaudación Ordinaria según Principal Capítulo de la NANDINA, Enero a Julio de 2012 - 2014 (p)
(En millones de bolivianos)

Agregando a los seis capítulos anteriores la recaudación por importaciones del capítulo 39 de Plástico y sus manufacturas con una participación de 3.8%, la importación del Capítulo 38 de Productos diversos de las industrias químicas con participación del 2.8%, la importación del Capítulo 40 referido a Caucho y sus manufacturas que representa el 2% y la importación del Capítulo 90 de Instrumentos y aparatos de óptica, fotografía o cinematografía, de medida, control o precisión con una representación del 1.6%, se alcanza a cubrir el 71.7% de la recaudación ordinaria registrada en entre enero y julio de 2014.

Recaudación Liberada⁹ del Pago de Tributos

Recaudación Liberada Según Impuesto, Enero a Julio de 2009 – 2014 (p)
(En millones de bolivianos)



RECAUDACIÓN LIBERADA SEGÚN ACUERDO PREFERENCIAL Y DISPOSICIÓN LIBERATORIA, Enero a Julio de 2010 - 2014 (p)

Acuerdo Preferencial y Disposición Liberatoria	2010 Ene-Jul	2011 Ene-Jul	2012 Ene-Jul	2013 Ene-Jul	2014 Ene-Jul
Miles de bolivianos					
Total	1,467,404	1,401,080	1,497,790	1,753,245	2,072,391
Acuerdo Preferencial	807,395	1,018,573	1,180,627	1,298,080	1,338,495
Acuerdo Agropecuario N° 2 (A)	3,696	4,848	8,952	6,282	4,309
Chile (ACE 22)	29,998	35,561	39,987	44,060	43,569
Venezuela (ACEBOLVE)			381	607	858
México (ACE 31)	32,876				
México (ACE 66)	1,212	41,035	45,799	62,273	66,900
Mercosur (ACE 36)	523,303	694,103	782,593	848,001	870,801
Cuba (ACE 47)	306	74	842	459	751
Cuba/Chile (ARPAR4)	39	60	68	101	81
Comunidad Andina	215,966	242,893	302,005	336,299	351,225
Donaciones	11,408	36,694	21,510	9,474	35,373
Exoneraciones	648,601	345,812	295,653	445,691	698,523
Sector Diplomático	10,467	10,398	10,437	10,728	6,948
Ministerio de Economía y F.P.	43,832	10,410	102,198	227,856	204,527
Organismos Internacionales	6,449	1,957	1,337	2,249	1,294
YPFB	525,688	250,503	143,351	158,458	430,552
Otras Exoneraciones	62,165	72,543	38,330	46,401	55,203

Variación Porcentual con Relación a Similar Periodo del Año Anterior

Total	-62.5	-4.5	6.9	17.1	18.2
Acuerdo Preferencial	30.7	26.2	15.9	9.9	3.1
Acuerdo Agropecuario N° 2 (A)	25.0	31.2	84.7	-29.8	-31.4
Chile (ACE 22)	22.9	18.5	12.4	10.2	-1.1
Venezuela (ACEBOLVE)				59.3	41.3
México (ACE 31)	5.9				
México (ACE 66)		3,285.2	11.6	36.0	7.4
Mercosur (ACE 36)	33.9	32.6	12.7	8.4	2.7
Cuba (ACE 47)	1,230.4	-75.8	1,037.5	-45.5	63.8
Cuba/Chile (ARPAR4)	-3.7	55.0	12.5	48.0	-19.2
Comunidad Andina	28.2	12.5	24.3	11.4	4.4
Donaciones	-8.1	221.7	-41.4	-56.0	273.4
Exoneraciones	-80.3	-46.7	-14.5	50.7	56.7
Sector Diplomático	-13.9	-0.7	0.4	2.8	-35.2
Ministerio de Economía y F.P.	-7.4	-76.2	881.7	123.0	-10.2
Organismos Internacionales	-27.9	-69.6	-31.7	68.2	-42.5
YPFB	-83.4	-52.3	-42.8	10.5	171.7
Otras Exoneraciones	54.6	16.7	-47.2	21.1	19.0

Participación Porcentual

Total	100.0	100.0	100.0	100.0	100.0
Acuerdo Preferencial	55.0	72.7	78.8	74.0	64.6
Acuerdo Agropecuario N° 2 (A)	0.3	0.3	0.6	0.4	0.2
Chile (ACE 22)	2.0	2.5	2.7	2.5	2.1
Venezuela (ACEBOLVE)			0.0	0.0	0.0
México (ACE 31)	2.2				
México (ACE 66)	0.1	2.9	3.1	3.6	3.2
Mercosur (ACE 36)	35.7	49.5	52.2	48.4	42.0
Cuba (ACE 47)	0.0	0.0	0.1	0.0	0.0
Cuba/Chile (ARPAR4)	0.0	0.0	0.0	0.0	0.0
Comunidad Andina	14.7	17.3	20.2	19.2	16.9
Donaciones	0.8	2.6	1.4	0.5	1.7
Exoneraciones	44.2	24.7	19.7	25.4	33.7
Sector Diplomático	0.7	0.7	0.7	0.6	0.3
Ministerio de Economía y F.P.	3.0	0.7	6.8	13.0	9.9
Organismos Internacionales	0.4	0.1	0.1	0.1	0.1
YPFB	35.8	17.9	9.6	9.0	20.8
Otras Exoneraciones	4.2	5.2	2.6	2.6	2.7

RECAUDACIÓN LIBERADA SEGÚN IMPUESTO

Enero a Julio de 2009 - 2014 (p)

Impuesto	2009 Ene-Jul	2010 Ene-Jul	2011 Ene-Jul	2012 Ene-Jul	2013 Ene-Jul	2014 Ene-Jul
Millones de bolivianos						
Total	3,914.4	1,467.4	1,401.1	1,497.8	1,753.2	2,072.4
GA	771.3	950.6	1,040.0	1,229.4	1,377.0	1,446.2
IVA	81.1	80.9	107.1	120.6	214.4	384.2
ICE	5.3	7.5	3.5	4.4	3.4	21.5
IEHD	3,056.7	428.4	250.5	143.4	158.5	220.5

Variación Porcentual con Relación a Similar Periodo del Año Anterior

Total	292.3	-62.5	-4.5	6.9	17.1	18.2
GA	-11.1	23.2	9.4	18.2	12.0	5.0
IVA	-32.2	-0.3	32.5	12.5	77.8	79.2
ICE	-47.4	42.1	-53.7	28.0	-23.4	532.6
IEHD			-41.5	-42.8	10.5	39.2

Participación Porcentual

Total	100.0	100.0	100.0	100.0	100.0	100.0
GA	19.7	64.8	74.2	82.1	78.5	69.8
IVA	2.1	5.5	7.6	8.0	12.2	18.5
ICE	0.1	0.5	0.2	0.3	0.2	1.0
IEHD	78.1	29.2	17.9	9.6	9.0	10.6

La recaudación liberada del pago de tributos a julio de 2014 registra incremento de 18.2%. La recaudación liberada según impuesto presenta los siguientes resultados, el ICE se incrementa en 532.6%, el IVA aumenta en 79.2%, el IEHD en 39.2% y el GA en 5%. El 69.8% de la recaudación liberada a julio de 2014 corresponde al GA, el 18.5% al IVA, el 10.6% al IEHD y el 1% al ICE.

Según acuerdo preferencial y disposición liberatoria a julio de 2014 se tiene la siguiente estructura, los Acuerdos Preferenciales representan el 64.6% de la recaudación liberada, las Exoneraciones -del Sector Diplomático, Ministerio de Economía y Finanzas Públicas, Organismos Internacionales, YPFB y otras exoneraciones- representan el 33.7% y las Donaciones representan el 1.7% del total de recaudación liberada en los siete primeros meses de 2014.

Dentro de los Acuerdos Preferenciales el **ACE 36 referente al MERCOSUR representa el 42% del total de recaudaciones liberadas**, seguida por los trámites acogidos a desgravación con la Comunidad Andina con el 16.9%, el ACE 66 Acuerdo con México con el 3.2%, el ACE 22 Acuerdo con Chile con el 2.1% y el resto de los acuerdos preferenciales representa menos del 1% de la recaudación liberada entre enero y julio de 2014.

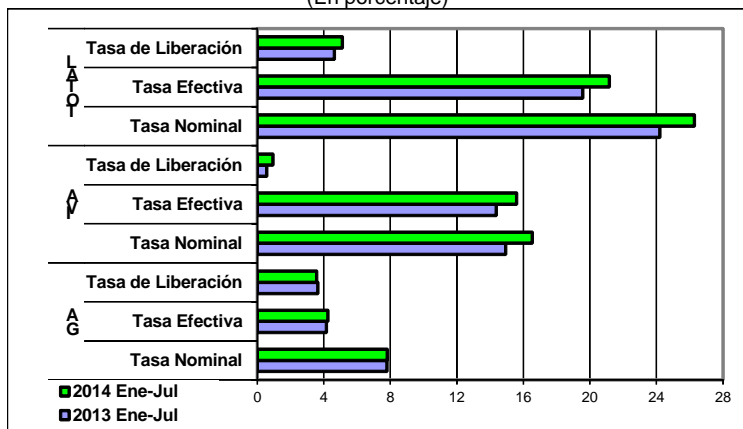
Las exoneraciones de YPFB a julio de 2014 ascienden a 430 millones de bolivianos y registran incremento de 171.7% respecto a similar período de 2013.

Por otro lado, la recaudación liberada por trámites que se acogen a la desgravación arancelaria de acuerdos preferenciales se incrementa en 3.1%.

⁹ **Recaudación Liberada.** Es la recaudación que se deja de percibir debido al cumplimiento de acuerdos de desgravación arancelaria, como el Acuerdo de Complementación Económica N° 22 entre Bolivia y Chile (ACE 22); Acuerdo de Complementación Económica N° 31 entre Bolivia y México (ACE 31) y reemplazada por el Acuerdo de Complementación Económica N° 66 entre Bolivia y México (ACE 66) a partir del 7 de junio de 2010; Acuerdo de Complementación Económica N° 36 entre Bolivia y MERCOSUR (ACE 36); Acuerdo de Complementación Económica N° 47 entre Bolivia y Cuba (ACE 47); Desgravación arancelaria a las importaciones de bienes originarios de la Comunidad Andina de Naciones (CAN) ; Acuerdo N° 2 de Alcance Parcial para la liberación y expansión del comercio intra regional de semillas entre Argentina, Bolivia, Brasil, Chile, Colombia, Paraguay, Perú y Uruguay-, con el 100% de preferencia arancelaria (AAPAG-2); y el Acuerdo Regional N° 4 Preferencia Arancelaria Regional -PAR 4- entre Argentina, Bolivia, Brasil, Chile, Colombia, Cuba, Ecuador, México, Paraguay, Perú, Uruguay y Venezuela. Actualmente éste Acuerdo se aplica a las importaciones de Bolivia con Chile y Cuba con el 12% de preferencia arancelaria otorgada por el país (AR PAR4); Acuerdo de Complementación Económica con Venezuela (ACEBOLVE); y la determinación de liberaciones impositivas autorizadas por el Ministerio de Economía y Finanzas Públicas, como las donaciones y las exoneraciones referentes a material monetario, bienes de uso militar y material bélico, material publicitario y otros.

Indicadores de Recaudación por Importaciones ¹⁰

**Tasa Efectiva, Tasa de Liberación y Tasa Nominal del GA e IVA
Enero a Julio de 2013 y 2014 (p)**
(En porcentaje)



La tasa efectiva de las recaudaciones por importación de mercaderías, a nivel general entre enero y julio de 2014 se incrementa en 1.59 puntos porcentuales, es decir, de una tasa efectiva de 19.58% registrada a julio de 2013 aumenta a 21.17% en similar período de 2014. La tasa efectiva del IVA, ICE y GA aumenta en 1.21, 0.29 y 0.10 puntos porcentuales respectivamente y la tasa efectiva del IEHD disminuye en 0.01 puntos porcentuales.

Entre enero y julio de 2014 la tasa de liberación del GA es de 3.57%, del IVA es 0.95%, del ICE es 0.05% y del IEHD es 0.54%, aspecto que determina incremento en 0.38 puntos porcentuales en el IVA, 0.12 puntos porcentuales en el IEHD y 0.04 puntos porcentuales en el ICE, mientras que la tasa de liberación del GA disminuye en 0.07 puntos porcentuales, este comportamiento implica se registre tasa de liberación a nivel general de 5.11%, con un incremento de 0.48 puntos porcentuales respecto a similar período de 2013.

La tasa nominal de las recaudaciones aduaneras a nivel general es de 26.29% a julio de 2014. El GA registró una tasa de 7.81%, el IVA 16.53%, el ICE 1.35% y el IEHD 0.59%. La tasa nominal del IVA, ICE, IEHD y GA presentan incremento en 1.59, 0.33, 0.12 y 0.02 puntos porcentuales respectivamente.

TASA EFECTIVA SEGUN IMPUESTO

Enero a Julio de 2009 - 2014 (p)

Tipo de Impuesto	2009 Ene-Jul	2010 Ene-Jul	2011 Ene-Jul	2012 Ene-Jul	2013 Ene-Jul	2014 Ene-Jul
Porcentaje						
Total	17.95	18.24	17.05	19.59	19.58	21.17
GA	3.41	3.58	3.49	4.05	4.15	4.25
IVA	13.58	13.69	12.81	14.49	14.37	15.59
ICE	0.86	0.88	0.70	0.90	1.01	1.30
IEHD	0.10	0.09	0.04	0.15	0.05	0.04
Variación Absoluta						
Total	-1.04	0.30	-1.19	2.55	-0.02	1.59
GA	-0.49	0.17	-0.09	0.56	0.10	0.10
IVA	0.20	0.11	-0.88	1.68	-0.12	1.21
ICE	-0.79	0.02	-0.17	0.20	0.11	0.29
IEHD	0.03	-0.01	-0.04	0.11	-0.11	-0.01

TASA DE LIBERACION SEGUN IMPUESTO

Enero a Julio de 2009 - 2014 (p)

Tipo de Impuesto	2009 Ene-Jul	2010 Ene-Jul	2011 Ene-Jul	2012 Ene-Jul	2013 Ene-Jul	2014 Ene-Jul
Porcentaje						
Total	22.28	6.87	4.43	4.62	4.64	5.11
GA	4.39	4.45	3.29	3.79	3.64	3.57
IVA	0.46	0.38	0.34	0.37	0.57	0.95
ICE	0.03	0.03	0.01	0.01	0.01	0.05
IEHD	17.40	2.00	0.79	0.44	0.42	0.54
Variación Absoluta						
Total	17.56	-15.41	-2.44	0.19	0.02	0.48
GA	0.28	0.06	-1.16	0.51	-0.15	-0.07
IVA	-0.10	-0.08	-0.04	0.03	0.20	0.38
ICE	-0.02	0.01	-0.02	0.00	0.00	0.04
IEHD	17.40	-15.39	-1.21	-0.35	-0.02	0.12

TASA NOMINAL SEGUN IMPUESTO

Enero a Julio de 2009 - 2014 (p)

Tipo de Impuesto	2009 Ene-Jul	2010 Ene-Jul	2011 Ene-Jul	2012 Ene-Jul	2013 Ene-Jul	2014 Ene-Jul
Porcentaje						
Total	40.22	25.11	21.47	24.22	24.22	26.29
GA	7.80	8.03	6.77	7.84	7.79	7.81
IVA	14.04	14.07	13.15	14.86	14.94	16.53
ICE	0.89	0.91	0.72	0.92	1.02	1.35
IEHD	17.49	2.09	0.84	0.59	0.46	0.59
Variación Absoluta						
Total	11.79	-15.12	-3.63	2.74	0.00	2.07
GA	-0.82	0.23	-1.26	1.07	-0.05	0.02
IVA	-3.44	0.03	-0.92	1.71	0.08	1.59
ICE	-1.33	0.03	-0.20	0.20	0.10	0.33
IEHD	17.38	-15.40	-1.26	-0.24	-0.13	0.12

¹⁰ Indicadores relacionados a la recaudación por importaciones:

Tasa Efectiva: Muestra el porcentaje que representa la recaudación aduanera respecto del valor CIF de Importación.

$$\text{Tasa Efectiva} = \frac{\text{Recaudación pagada}}{\text{Importación}} * 100$$

Tasa de Liberación: Muestra el porcentaje que representa la recaudación liberada del pago de tributos respecto del valor CIF de importación.

$$\text{Tasa de Liberación} = \frac{\text{Recaudación liberada}}{\text{Importación}} * 100$$

Tasa Nominal: Muestra el porcentaje que representa la recaudación potencial respecto del valor CIF de Importación.

$$\text{Tasa Nominal} = \text{Tasa Efectiva} + \text{Tasa de liberación}$$

Consultas a:

ADUANA NACIONAL DE BOLIVIA - Unidad de Estudios Económicos y Estadística
Av. 20 de Octubre N° 2038 Teléfono 2152881 Fax 2116763 e-mail: gchavez@aduana.gob.bo

Aduana Nacional

Porque Bolivia Importa... ¡y Exporta!

