



Recaudaciones por Importación para el Tesoro General de la Nación

Gerencia General – Unidad de Estudios Económicos y Estadística

N° 7 Julio 2004

Recaudación Total ¹ para el Tesoro General de la Nación

En el primer semestre de la gestión 2004, el total de la recaudación por importación de mercancías registra incremento de 25.50% con relación a similar periodo de la gestión 2003, este crecimiento se explica por el aumento en 14.78% en la recaudación ordinaria, así también por el incremento de la recaudación extraordinaria que alcanza a 119.72 millones de bolivianos por la implementación del Programa de Regularización de Tributos Aduaneros dispuesto por Ley 2492 de 02/08/2003.

La tasa de crecimiento de la recaudación total y la recaudación ordinaria registrada en el primer semestre de 2004, son las más altas que se han registrado en los últimos cinco años.

RECAUDACIÓN TOTAL, Enero a Junio de 2000 - 2004

(En millones de bolivianos)

Recaudación	2000	2001	2002	2003	2004
	Ene-Jun	Ene-Jun	Ene-Jun	Ene-Jun	Ene-Jun
Recaudación Total	1,347.48	1,155.71	1,248.32	1,116.05	1,400.69
Recaudación Ordinaria	1,222.54	1,141.66	1,247.35	1,116.05	1,280.98
Recaudación Extraordinaria	124.94	14.05	0.97		119.72

Variación Porcentual con Relación a Similar Periodo del Año Anterior

Recaudación Total	3.00	-14.23	8.01	-10.60	25.50
Recaudación Ordinaria	7.16	-6.62	9.26	-10.53	14.78
Recaudación Extraordinaria	-25.36	-88.76	-93.06		

Recaudación Ordinaria ²

RECAUDACIÓN ORDINARIA SEGÚN IMPUESTO

Enero a Junio de 2000 - 2004

(En millones de bolivianos)

Impuesto	2000	2001	2002	2003	2004
	Ene-Jun	Ene-Jun	Ene-Jun	Ene-Jun	Ene-Jun
Total	1,222.54	1,141.66	1,247.35	1,116.05	1,280.98
GA	305.52	281.18	306.99	259.82	287.89
IVA	790.71	769.63	837.06	794.85	945.50
ICE	40.32	23.68	28.75	34.03	40.93
IEHD	85.99	67.18	74.55	27.35	6.66

Variación Porcentual con Relación a Similar Periodo del Año Anterior

Total	7.16	-6.62	9.26	-10.53	14.78
GA	2.99	-7.97	9.18	-15.37	10.81
IVA	4.48	-2.67	8.76	-5.04	18.95
ICE	-30.28	-41.27	21.43	18.35	20.27
IEHD	-14.58	-21.88	10.97	-63.31	-75.66

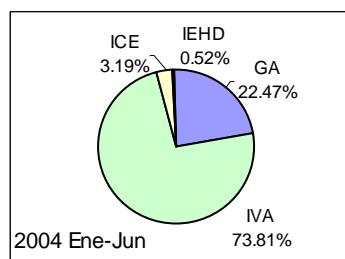
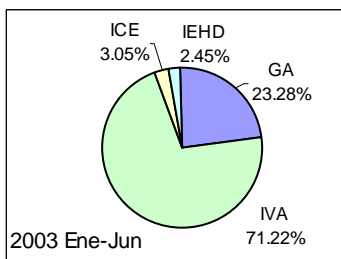
Participación Porcentual

Total	100.00	100.00	100.00	100.00	100.00
GA	24.99	24.63	24.61	23.28	22.47
IVA	64.68	67.41	67.11	71.22	73.81
ICE	3.30	2.07	2.31	3.05	3.19
IEHD	7.03	5.88	5.98	2.45	0.52

Participación en la Recaudación Ordinaria por Impuesto

Enero a Junio de 2003 - 2004

(En porcentaje)



El aumento de 14.78% en la recaudación ordinaria por importación de mercancías se explica principalmente por el aumento en la recaudación del **Impuesto al Valor Agregado (IVA)** en 18.95% y **Gravamen Arancelario (GA)** en 10.81%. Ambos tributos representan el 96.28% del total de las recaudaciones en el periodo de referencia. El **Impuesto al Consumo Específico (ICE)** y el **Impuesto Especial a los Hidrocarburos y sus Derivados (IEHD)** representan en conjunto el 3.72% de las recaudaciones por importación.

En cuanto a la participación porcentual de los impuestos respecto al total de recaudación ordinaria, se registran los siguientes cambios: el IVA incrementó su nivel de participación de 71.22% registrado en el primer semestre del año pasado a 73.81% en similar periodo de 2004. El GA en los seis primeros meses de 2003 representaba el 23.28% y en el 2004 participa con el 22.47%. El IEHD disminuye su participación de 2.45% registrado en el primer semestre de 2003 a 0.52% en el 2004.

La tasa de crecimiento del GA de 10.81% y del IVA de 18.95%, registrada en el primer semestre de 2004, representan las más altas de los últimos cinco años.

RECAUDACIÓN ORDINARIA SEGUN TIPO DE PAGO

Enero a Junio de 2000 - 2004

(En millones de bolivianos)

Recaudación	2000	2001	2002	2003	2004
	Ene-Jun	Ene-Jun	Ene-Jun	Ene-Jun	Ene-Jun
Recaudación Ordinaria	1,222.54	1,141.66	1,247.35	1,116.05	1,280.98
Recaudación Efectiva	1,146.98	1,080.02	1,215.95	1,071.06	1,249.73
Recaudación en Valores	75.56	61.64	31.39	44.99	31.24

Variación Porcentual con Relación a Similar Periodo del Año Anterior

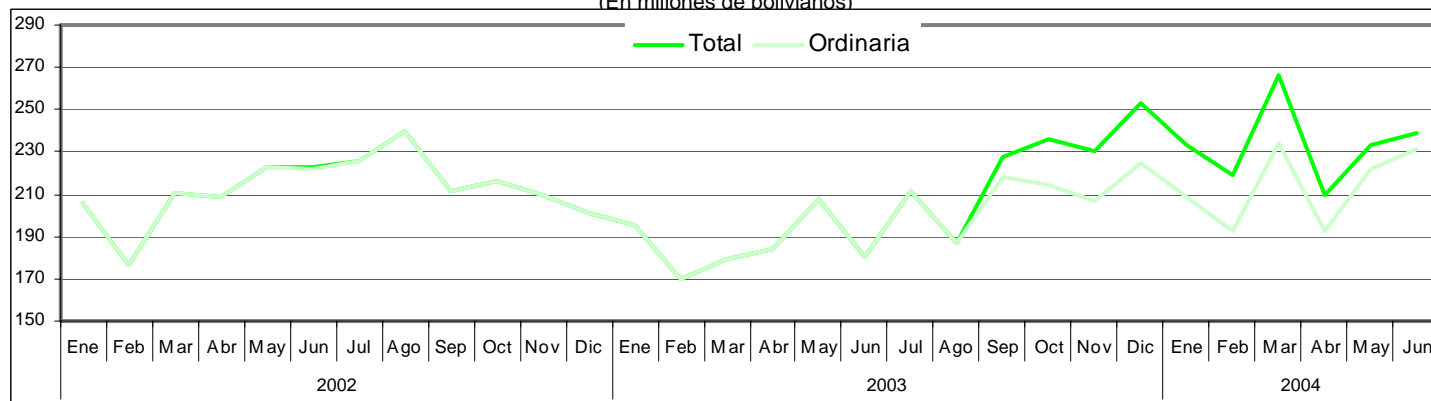
Recaudación Ordinaria	7.16	-6.62	9.26	-10.53	14.78
Recaudación Efectiva	17.46	-5.84	12.59	-11.92	16.68
Recaudación en Valores	-54.04	-18.42	-49.08	43.32	-30.55

En el periodo comprendido entre enero a junio de 2004, la recaudación en efectivo registra aumento de 16.68% y la recaudación en valores disminución de -30.55% comparado con similar periodo de la gestión 2003.

¹ **Recaudación Total**, es la recaudación obtenida del pago de tributos por importaciones regulares de mercancías y la recaudación obtenida a partir de la implementación de programas eventuales de regularización impositiva. Se cuantifica para los siguientes tipos de tributos: Gravamen Arancelario (GA), Impuesto al Valor Agregado (IVA), Impuesto al Consumo Específico (ICE) e Impuesto Especial a los Hidrocarburos y Derivados (IEHD).

² **Recaudación Ordinaria**, es la recaudación obtenida del pago de tributos por importaciones regulares de mercancías, cuantificadas según tipo de impuesto y tipo de pago, es decir, pagados en efectivo ó pagados mediante la presentación certificados valorados –valores-.

Recaudación Total y Ordinaria según Año y Mes, 2002 – 2004
(En millones de bolivianos)

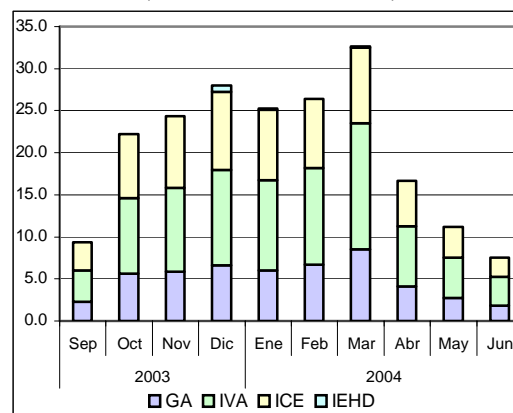


Recaudación Extraordinaria³

RECAUDACIÓN EXTRAORDINARIA SEGÚN IMPUESTO, 2000 - 2004
(En millones de bolivianos)

Impuesto	2003					2004							Total
	Sep	Oct	Nov	Dic	Total	Ene	Feb	Mar	Abr	May	Jun	Total	
Total	9.32	22.20	24.34	28.03	83.90	25.29	26.42	32.66	16.64	11.18	7.52	119.72	203.62
GA	2.29	5.62	5.86	6.64	20.41	6.03	6.68	8.55	4.09	2.72	1.85	29.91	50.33
IVA	3.71	9.02	9.97	11.31	34.01	10.72	11.49	14.93	7.15	4.79	3.37	52.44	86.46
ICE	3.33	7.56	8.51	9.30	28.71	8.35	8.26	9.01	5.40	3.68	2.30	36.99	65.69
IEHD				0.77	0.77	0.20		0.17				0.37	1.14

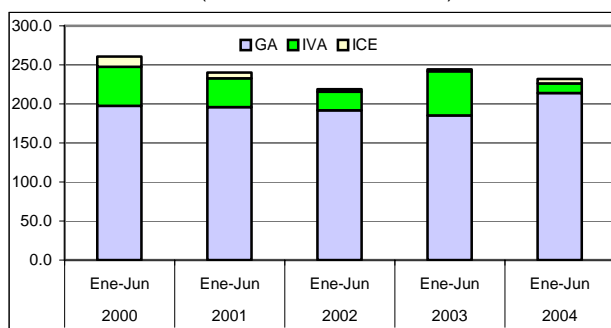
Recaudación Extraordinaria Según Impuesto
2003 – 2004
(En millones de bolivianos)



Desde el 19 de septiembre de 2003, fecha en la que se inició el Programa de Regularización de Tributos Aduaneros, se han recaudado a junio de 2004, 203.62 millones de bolivianos, de los cuales 50.33 millones corresponden al GA, 86.46 millones de bolivianos al IVA, 65.69 millones de bolivianos al ICE y 1.14 millones de bolivianos al IEHD. La recaudación extraordinaria registrada en junio de 2004 es la menor respecto a los montos mensuales registrados desde que se inició el Programa de Regularización.

Recaudación Liberada⁴ del Pago de Tributos

Recaudación Liberada Según Impuesto
Enero a Junio de 2000 – 2004
(En millones de bolivianos)



La recaudación liberada del pago de tributos, entre enero y junio de 2004, registra disminución de -5.25% con relación a similar periodo del año anterior, esta reducción es explicada por la disminución en la liberación IVA en -78.35%, mientras que, el GA registra incremento en la liberación de tributos en 15.46%. Del total de recaudación liberada el 92.40% corresponde al GA, 5.26% al IVA y 2.34% al ICE.

RECAUDACIÓN LIBERADA SEGÚN IMPUESTO
Enero a Junio de 2000 - 2004
(En millones de bolivianos)

Impuesto	2000 Ene-Jun	2001 Ene-Jun	2002 Ene-Jun	2003 Ene-Jun	2004 Ene-Jun
Total	260.69	239.77	218.63	244.49	231.64
GA	197.87	195.83	191.68	185.37	214.03
IVA	49.82	36.86	23.73	56.29	12.19
ICE	12.99	7.09	3.22	2.82	5.42

Variación Porcentual con Relación a Similar Periodo del Año Anterior					
Total	-36.34	-8.03	-8.82	11.83	-5.25
GA	-5.21	-1.04	-2.12	-3.29	15.46
IVA	-73.87	-26.03	-35.62	137.24	-78.35
ICE	28.32	-45.46	-54.53	-12.53	92.38

Participación Porcentual					
Total	100.00	100.00	100.00	100.00	100.00
GA	75.90	81.67	87.67	75.82	92.40
IVA	19.11	15.37	10.85	23.03	5.26
ICE	4.98	2.96	1.47	1.15	2.34

³ Recaudación Extraordinaria, es la recaudación obtenida por el pago de tributos de la implementación de programas de regularización impositiva.

⁴ Recaudación Liberada, es la recaudación que se deja de percibir debido al cumplimiento de acuerdos de desgravación arancelaria y la determinación de liberaciones impositivas autorizadas por el Ministerio de Hacienda.

Recaudación Programada ⁵ por el Presupuesto General de la Nación

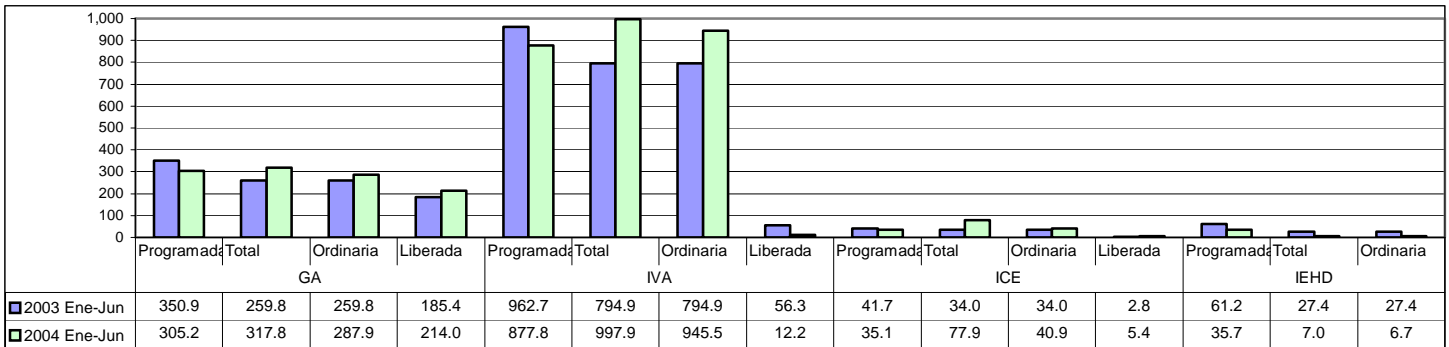
RECAUDACIÓN PROGRAMADA SEGÚN IMPUESTO Enero a Junio de 2004 (En millones de bolivianos)

Impuesto	Programada	Total	Variación	
			Absoluta	Relativa
Total	1,253.72	1,400.69	146.98	11.72
GA	305.16	317.81	12.64	4.14
IVA	877.76	997.95	120.18	13.69
ICE	35.07	77.92	42.85	122.18
IEHD	35.72	7.03	-28.69	-80.33

La Recaudación Programada para el primer semestre de 2004 es de 1.253.72 millones de bolivianos y la recaudación total registrada es de 1.400.69 millones de bolivianos, determinando aumento de 146.98 millones de bolivianos ó incremento de 11.72% respecto a la recaudación programada para el periodo enero-junio de 2004.

En el siguiente gráfico se presentan por tipo de impuesto la recaudación programada, observada -a nivel total-, ordinaria y liberada, evidenciando en todos los casos que la total es mayor a la ordinaria, este aspecto se explica por la recaudación extraordinaria que se registra en los primeros meses de 2004.

Recaudación Programada, Total, Ordinaria y Liberada Según Impuesto, Enero a Junio de 2003 - 2004
(En miles de bolivianos)



Recaudación Ordinaria por Ámbito Geográfico ⁶

RECAUDACIÓN ORDINARIA SEGÚN DEPARTAMENTO Enero a Junio de 2000 - 2004 (En miles de bolivianos)

Departamento	2000 Ene-Jun	2001 Ene-Jun	2002 Ene-Jun	2003 Ene-Jun	2004 Ene-Jun
TOTAL	1,222,537	1,141,664	1,247,345	1,116,053	1,280,977
Chuquisaca	15,362	6,619	4,766	3,900	3,304
La Paz	345,597	341,845	333,518	317,989	355,392
Oruro	147,966	139,764	114,792	86,980	106,623
Cochabamba	140,087	104,256	99,395	97,778	113,876
Potosí	23,598	32,160	30,059	28,564	32,191
Tarija	135,512	129,689	125,830	106,123	87,613
Santa Cruz	411,136	383,433	537,862	472,630	578,866
Beni	2,878	3,703	980	2,027	3,106
Pando	399	196	144	64	7

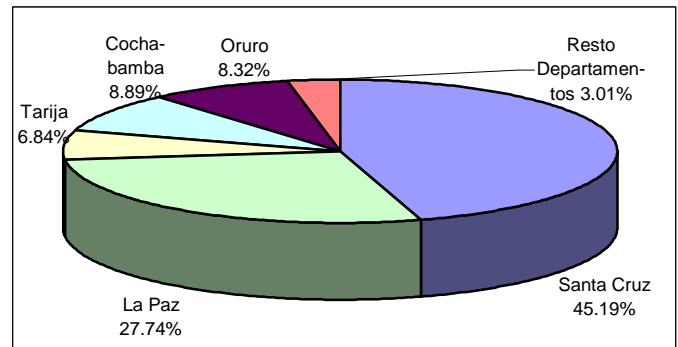
Departamento	2000	2001	2002	2003	2004
TOTAL	7.16	-6.62	9.26	-10.53	14.78
Chuquisaca	412.71	-56.91	-28.00	-18.16	-15.28
La Paz	15.85	-1.09	-2.44	-4.66	11.76
Oruro	48.81	-5.54	-17.87	-24.23	22.58
Cochabamba	-3.23	-25.58	-4.66	-1.63	16.46
Potosí	88.25	36.28	-6.53	-4.97	12.70
Tarija	25.09	-4.30	-2.98	-15.66	-17.44
Santa Cruz	-12.20	-6.74	40.28	-12.13	22.48
Beni	147.92	28.66	-73.54	106.86	53.25
Pando	39.45	-50.90	-26.77	-55.44	-89.84

Departamento	2000	2001	2002	2003	2004
TOTAL	100.00	100.00	100.00	100.00	100.00
Chuquisaca	1.26	0.58	0.38	0.35	0.26
La Paz	28.27	29.94	26.74	28.49	27.74
Oruro	12.10	12.24	9.20	7.79	8.32
Cochabamba	11.46	9.13	7.97	8.76	8.89
Potosí	1.93	2.82	2.41	2.56	2.51
Tarija	11.08	11.36	10.09	9.51	6.84
Santa Cruz	33.63	33.59	43.12	42.35	45.19
Beni	0.24	0.32	0.08	0.18	0.24
Pando	0.03	0.02	0.01	0.01	0.00

La información corresponde a la recaudación por importación según aduana de pago y no se refiere a la residencia del importador

El incremento en 14.78% de la recaudación ordinaria en los seis primeros meses de 2004, se explica según departamento por el aumento del pago de tributos en aduanas de Oruro 22.58%, Santa Cruz 22.48%, Cochabamba 16.46%, Potosí 12.70%, La Paz 11.76% y Beni 53.25%, los mismos que representan el 92.89% del total de recaudaciones ordinarias. Por otro lado, los departamentos que registran reducción en las recaudaciones son: Pando -89.84%, Chuquisaca -15.28% y Tarija -17.44%.

Estructura Porcentual de la Recaudación Ordinaria por Departamento Enero a Junio de 2004



⁵ **Recaudación Programada**, es la recaudación determinada por el Ministerio de Hacienda, a partir del Presupuesto General de la Nación, la cual establece metas por impuesto y su cuantificación considera la estimación de la evolución de principales agregados macroeconómicos y un grado de eficiencia de la ANB.

⁶ **La Recaudación por Ámbito Geográfico**, es aquella que se cuantifica a partir de la agregación de la recaudación obtenida según aduana de pago, la cual no considera la residencia del importador. Los dominios de las agregaciones pueden ser los departamentos, Gerencias Regionales y tipo de Administración Aduanera, que obedecen al ámbito administrativo de la ANB.

Recaudaciones por Importación

RECAUDACIÓN ORDINARIA SEGÚN GERENCIA REGIONAL Y ADMINISTRACIÓN DE ADUANA, Enero a Junio de 2000 - 2004

Administración de Aduana	(En miles de bolivianos)					Variación Porcentual					Participación Porcentual				
	2000	2001	2002	2003	2004	2000	2001	2002	2003	2004	2000	2001	2002	2003	2004
	Ene-Jun	Ene-Jun	Ene-Jun	Ene-Jun	Ene-Jun	Ene-Jun	Ene-Jun	Ene-Jun	Ene-Jun	Ene-Jun	Ene-Jun	Ene-Jun	Ene-Jun	Ene-Jun	Ene-Jun
TOTAL	1,222,537	1,141,664	1,247,345	1,116,029	1,280,977	7.16	-6.62	9.26	-10.53	14.78	100.00	100.00	100.00	100.00	100.00
LA PAZ	348,875	345,744	334,642	320,079	358,504	16.38	-0.90	-3.21	-4.35	12.00	28.54	30.28	26.83	28.68	27.99
Interior La Paz	170,283	156,730	161,836	156,128	168,984	10.97	-7.96	3.26	-3.53	8.23	13.93	13.73	12.97	13.99	13.19
Aeropuerto El Alto	69,192	75,141	60,122	58,985	68,169	8.03	8.60	-19.99	-1.89	15.57	5.66	6.58	4.82	5.29	5.32
Zona Franca La Paz	77,394	79,883	89,167	88,372	96,166	17.28	3.22	11.62	-0.89	8.82	6.33	7.00	7.15	7.92	7.51
Charaña	11,618	3,763	2,681	1,378	11,343	955.87	-67.61	-28.75	-48.62	723.43	0.95	0.33	0.21	0.12	0.89
Zona Franca Ind. La Paz	46	55	605	379	593	-98.81	21.33	991.49	-37.32	56.35	0.00	0.00	0.05	0.03	0.05
Guayamerin	2,878	3,162	980	2,027	1,906	147.92	9.86	-69.02	106.86	-5.98	0.24	0.28	0.08	0.18	0.15
Desaguadero	7,212	15,431	9,900	3,968	4,120	14.35	113.96	-35.84	-59.92	3.83	0.59	1.35	0.79	0.36	0.32
Zona Franca Desaguadero	9,728	10,652	8,863	8,326	5,587	178.97	9.49	-16.79	-6.06	-32.89	0.80	0.93	0.71	0.75	0.44
Zona Franca Cobija	399	196	144	64	7	39.45	-50.90	-26.77	-55.44	-89.84	0.03	0.02	0.01	0.01	0.00
Postal La Paz	124	190	345	453	429	57.31	52.65	81.66	31.53	-5.30	0.01	0.02	0.03	0.04	0.03
Zona F. Guayamerin		541			1,201		100.00					0.05			0.09
ORURO	152,024	142,692	118,121	90,134	108,872	45.15	-6.14	-17.22	-23.69	20.79	12.44	12.50	9.47	8.08	8.50
Interior Oruro	26,362	23,047	15,787	12,416	12,151	22.20	-12.57	-31.50	-21.35	-2.13	2.16	2.02	1.27	1.11	0.95
Zona Franca Oruro	22,532	21,982	26,762	9,954	10,742	36.80	-2.44	21.75	-62.81	7.92	1.84	1.93	2.15	0.89	0.84
Tambo Quemado	69,917	72,885	58,137	45,442	53,618	18.02	4.24	-20.23	-21.84	17.99	5.72	6.38	4.66	4.07	4.19
Pisiga	29,156	21,851	14,105	19,168	30,111	1,262.48	-25.06	-35.45	35.89	57.09	2.38	1.91	1.13	1.72	2.35
Uyuni	815										0.07				
Potosí	3,242	2,928	3,293	3,154	2,249	-38.72	-9.67	12.46	-4.23	-28.68	0.27	0.26	0.26	0.28	0.18
Apacheta			36										0.00		
COCHABAMBA	155,449	110,875	104,161	101,678	117,180	5.20	-28.67	-6.06	-2.38	15.25	12.72	9.71	8.35	9.11	9.15
Interior Cochabamba	60,056	43,618	42,544	41,385	57,501	-36.20	-27.37	-2.46	-2.73	38.94	4.91	3.82	3.41	3.71	4.49
Zona Franca Cochabamba	59,085	51,177	47,581	46,677	43,560	40.45	-13.38	-7.03	-1.90	-6.68	4.83	4.48	3.81	4.18	3.40
Zona F.Ind. Cochabamba				2	227					11,813.8				0.00	0.02
Aeropuerto Cochabamba	20,767	9,243	8,925	9,211	12,130	146.11	-55.49	-3.44	3.21	31.69	1.70	0.81	0.72	0.83	0.95
Interior Sucre	15,362	6,619	4,766	3,900	3,304	412.71	-56.91	-28.00	-18.16	-15.28	1.26	0.58	0.38	0.35	0.26
Postal Cochabamba	180	218	344	502	457	44.15	21.07	57.90	45.79	-9.02	0.01	0.02	0.03	0.04	0.04
SANTA CRUZ	411,136	383,433	537,862	472,605	578,866	-12.20	-6.74	40.28	-12.13	22.48	33.63	33.59	43.12	42.35	45.19
Interior Santa Cruz	172,839	157,932	230,509	179,583	194,291	-40.36	-8.62	45.95	-22.09	8.19	14.14	13.83	18.48	16.09	15.17
Zona Franca Santa Cruz	73,038	46,648	55,347	55,807	86,659	29.92	-36.13	18.65	0.83	55.28	5.97	4.09	4.44	5.00	6.77
Aeropuerto Viru - Viru	80,204	65,662	76,189	79,195	89,616	23.93	-18.13	16.03	3.95	13.16	6.56	5.75	6.11	7.10	7.00
Zona F. Maq. Puerto Suarez	25,094	24,053	84,521	25,726	39,191	-15.38	-4.15	251.40	-69.56	52.34	2.05	2.11	6.78	2.31	3.06
Puerto Suarez	12,374	3,348	2,914	2,723	20,445	-24.90	-72.94	-12.97	-6.55	650.76	1.01	0.29	0.23	0.24	1.60
Zona Franca Puerto Aguirre	22,953	33,093	24,719	26,363	22,731	103.22	44.18	-25.30	6.65	-13.78	1.88	2.90	1.98	2.36	1.77
San Matías					65										0.01
San Ignacio de Velasco	1,452	2,751									0.12	0.24			
SIVEX Santa Cruz															
Postal Santa Cruz		31	62	201	369			98.32	224.23	83.69			0.00	0.02	0.03
Zona Franca Winners	23,181	49,916	63,600	103,006	125,500		115.33	27.42	61.96	21.84	1.90	4.37	5.10	9.23	9.80
TARIJA	155,053	158,920	152,560	131,532	117,555	28.81	2.49	-4.00	-13.78	-10.63	12.68	13.92	12.23	11.79	9.18
Yacuiba	121,882	99,169	84,567	75,314	57,405	22.86	-18.64	-14.72	-10.94	-23.78	9.97	8.69	6.78	6.75	4.48
Villazón	19,540	29,227	26,090	24,861	29,560	170.03	49.57	-10.73	-4.71	18.90	1.60	2.56	2.09	2.23	2.31
Zona Franca Villazón		4	640	549	381			15,238.7	-14.24	-30.48		0.00	0.05	0.05	0.03
Interior Tarija	4,503	10,418	20,605	5,965	5,534	20.37	131.35	97.77	-71.05	-7.24	0.37	0.91	1.65	0.53	0.43
Bermejo	5,511	9,755	10,837	6,831	6,240	2.30	77.02	11.09	-36.96	-8.66	0.45	0.85	0.87	0.61	0.49
Zona Franca Yacuiba	3,616	10,347	9,822	18,012	18,435		186.15	-5.07	83.38	2.35	0.30	0.91	0.79	1.61	1.44

La información corresponde a la recaudación por importación según aduana de pago y jurisdicción geográfica de la Gerencia Regional.

Los primeros seis meses de la gestión 2004, la recaudación ordinaria presenta el siguiente comportamiento según Gerencia Regional: se registra aumento en la recaudación ordinaria de la Gerencia Regional Santa Cruz 22.48%, Gerencia Regional de Oruro en 20.79%, Gerencia Regional de Cochabamba 15.25% y Gerencia Regional La Paz 12.00%. Mientras que la Gerencia Regional de Tarija registra disminución de -10.63%.

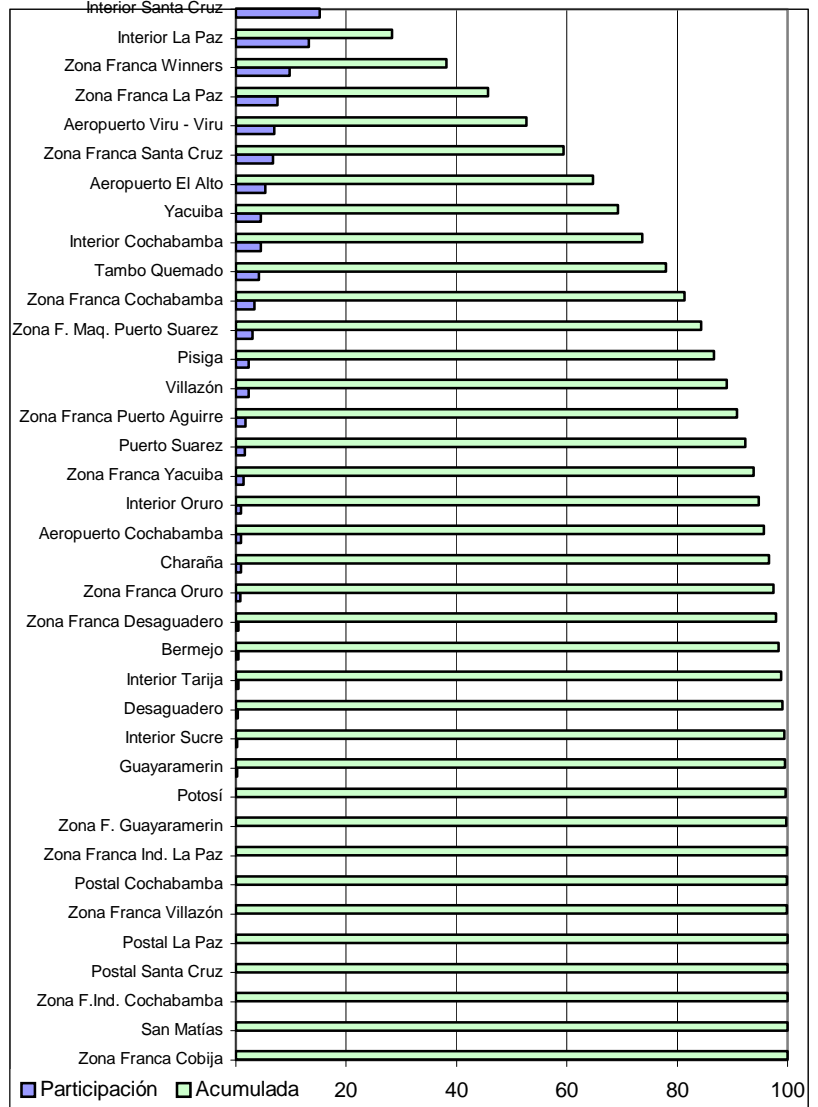
El aumento en la recaudación de la Gerencia Regional Santa Cruz se explica por el incremento de la administración aduanera de Zona Franca Santa Cruz (55.28%), Zona Franca Maquiladora Puerto Suárez (52.34%), Zona Franca Winners (21.84%) y Aeropuerto Viru Viru (13.16%). En la Gerencia Regional de Oruro el incremento de los montos recaudados se explica por el aumento en la administración aduanera de Pisiga (57.09%), Tambo Quemado (17.99%) y Zona Franca Oruro (7.92%). La Gerencia Regional de Cochabamba explica el aumento en la recaudación partir del comportamiento registrado en Aduana Interior (38.94%) y Aeropuerto Cochabamba (31.69%).

Aeropuerto El Alto (15.57%), Zona Franca La Paz (8.82%), Aduana Interior La Paz (8.23%) y Charaña explican el incremento en los montos recaudados en la Gerencia Regional de La Paz.

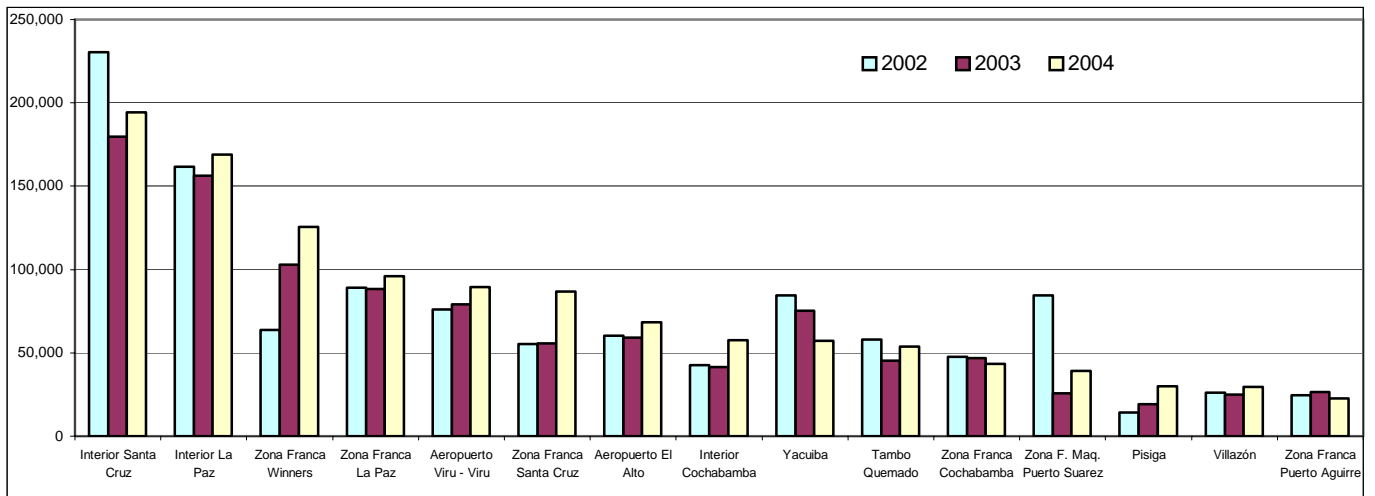
La reducción de la recaudación en la Gerencia Regional Tarija se explica por la disminución en Yacuiba (-23.78%), Bermejo (-8.66%) y Aduana Interior Tarija (-7.24%).

En el periodo enero a junio de 2004, quince administraciones de aduana concentran el 90.79% de las recaudaciones ordinarias, según orden de importancia ellas son: Aduana Interior Santa Cruz (15.17%), Aduana Interior La Paz (13.19%), Zona Franca Winners (9.80%), Zona Franca La Paz (7.51%), Aeropuerto Viru Viru (7.00%), Zona Franca Santa Cruz (6.77%), Aeropuerto El Alto (5.32%), Aduana Interior Cochabamba (4.49%), Yacuiba (4.48%), Tambo Quemado (4.19%), Zona Franca Cochabamba (3.40%), Zona Franca Maquiladora Puerto Suárez (3.06%), Pisiga (2.35%), Villazón (2.31%) y Zona Franca Puerto Aguirre (1.77%).

Participación Porcentual en la Recaudación Ordinaria y Recaudación Acumulada Según Administración Aduanera Enero a Junio de 2004



Recaudación Ordinaria Según Administración Aduanera, Enero a Junio de 2002 - 2004 (En miles de bolivianos)

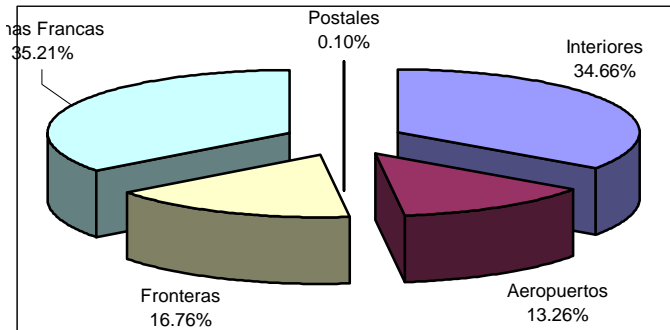


Las 15 Administraciones de Aduana generan el 90.79% de las recaudaciones ordinarias en los primeros cinco meses de 2004

Por tipo de administración aduanera, en los primeros seis meses del año, la recaudación ordinaria tiene el siguiente comportamiento: las aduanas de frontera registran crecimiento de 18.18%, las zonas francas 17.69%, las aduanas de aeropuerto 15.28%, las aduanas interiores 10.31% y postales 8.54%

En el mismo periodo de análisis se presenta la siguiente composición en cuanto a la recaudación ordinaria por tipo de administración aduanera: las zonas francas recaudan el 35.21%, las aduanas interiores el 34.66%, las aduanas de frontera 16.76%, aduanas de aeropuerto 13.26% y las aduanas postales solamente el 0.10%.

**Estructura Porcentual de la Recaudación Ordinaria por Tipo de Administración Aduanera
Enero a Junio de 2004**



RECAUDACIÓN ORDINARIA SEGÚN TIPO DE ADMINISTRACIÓN ADUANERA, Enero a Junio de 2000 - 2004

(En miles de bolivianos)

Tipo de Administración	2000 Ene-Jun	2001 Ene-Jun	2002 Ene-Jun	2003 Ene-Jun	2004 Ene-Jun
TOTAL	1,222,537	1,141,664	1,247,345	1,116,053	1,280,977
Interiores	452,647	401,293	479,340	402,531	444,014
Aeropuertos	170,162	150,046	145,235	147,391	169,915
Fronteras	282,357	261,341	210,246	181,712	214,747
Zonas Francas	317,066	328,545	411,773	383,263	451,046
Postales	304	439	751	1,156	1,255

Variación Porcentual con Relación a Similar Periodo del Año Anterior

Tipo de Administración	2000	2001	2002	2003	2004
TOTAL	7.16	-6.62	9.26	-10.53	14.78
Interiores	-20.73	-11.35	19.45	-16.02	10.31
Aeropuertos	24.02	-11.82	-3.21	1.48	15.28
Fronteras	42.41	-7.44	-19.55	-13.57	18.18
Zonas Francas	38.26	3.62	25.33	-6.92	17.69
Postales	43.23	44.21	71.04	53.96	8.54

Participación Porcentual

Tipo de Administración	2000	2001	2002	2003	2004
TOTAL	100.00	100.00	100.00	100.00	100.00
Interiores	37.03	35.15	38.43	36.07	34.66
Aeropuertos	13.92	13.14	11.64	13.21	13.26
Fronteras	23.10	22.89	16.86	16.28	16.76
Zonas Francas	25.94	28.78	33.01	34.34	35.21
Postales	0.02	0.04	0.06	0.10	0.10

Indicadores de Recaudación por Importaciones ⁷

**TASA DE EJECUCIÓN SEGÚN IMPUESTO
Enero a Junio de 2003 - 2004**

(En porcentaje)

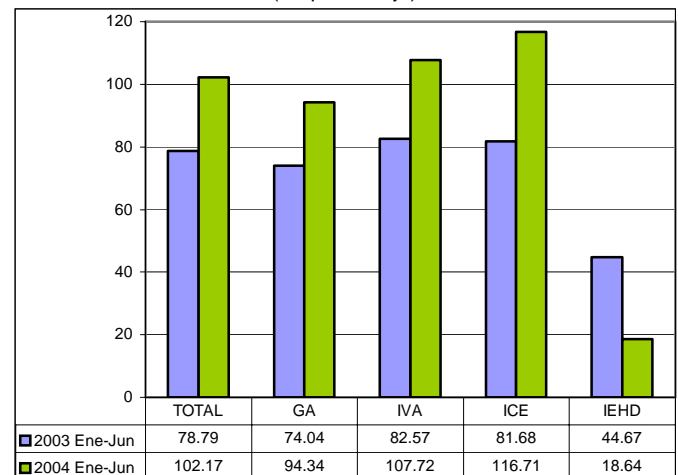
Tipo de Impuesto	2000 Ene-Jun	2001 Ene-Jun	2002 Ene-Jun	2003 Ene-Jun	2004 Ene-Jun
Tasa de Ejecución	75.51	70.54	88.25	78.79	102.17
GA	73.32	65.28	94.18	74.04	94.34
IVA	90.13	79.46	95.21	82.57	107.72
ICE	36.37	23.97	30.68	81.68	116.71
IEHD	40.14	55.83	65.12	44.67	18.64

Variación Absoluta

Tasa de Ejecución	2000	2001	2002	2003	2004
Tasa de Ejecución	2.51	-4.97	17.71	80.44	23.38
GA	-1.62	-8.04	28.90	-20.13	20.30
IVA	12.79	-10.67	15.75	-12.64	25.15
ICE	8.34	-12.40	6.71	51.00	35.03
IEHD	-73.66	15.69	9.29	-20.45	-26.04

**Rendimiento de Ingresos Tributarios
Enero a Junio de 2003 - 2004**

(En porcentaje)



En el periodo de análisis se presenta aumento en el rendimiento de los ingresos tributarios, debido a que las tasas de ejecución por impuesto de los primeros seis meses de 2004, son superiores a las de similar periodo de 2003. Se registran aumentos en la tasa de ejecución del GA, IVA e ICE, y disminución en la tasa del IEHD, determinando que a nivel general se registre tasa superior al 100%, es decir la recaudación efectiva es superior a la recaudación programada por el Ministerio de Hacienda.

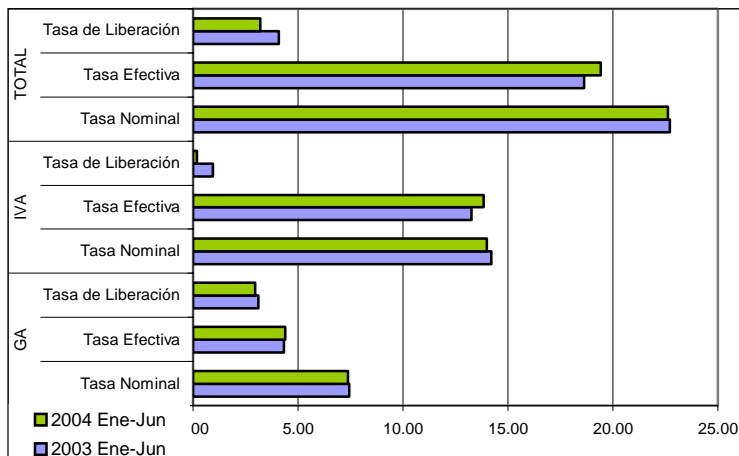
La tasa de ejecución registrada en el primer semestre de la gestión 2004 es la más alta comparada con similar periodo de las gestiones de 2000 a 2003, a nivel de tributo se registra similar comportamiento, es decir las tasas de ejecución del GA, IVA e ICE son las más altas comparativamente con las registradas en el periodo 2000 a 2003.

La tasa de ejecución del IEHD en la gestión 2004 es la más baja del periodo de análisis, explicada en primer lugar por la disminución permanente que registra la alícuota del IEHD, la misma que es determinada por la Superintendencia de Hidrocarburos, y en segundo lugar, por los niveles elevados de recaudación programada determinados por el Ministerio de Hacienda.

Tasa Nominal, Tasa Efectiva y Tasa de Liberación Según Impuesto

Enero a Junio de 2004

(En porcentaje)



La tasa efectiva de las recaudaciones por importación de mercaderías a nivel general, registra incremento de 0.77 puntos porcentuales, debido a que de una tasa de 18.64% registrada en el primer semestre de 2003 se incrementa a 19.41% en similar periodo de 2004. La tasa efectiva del GA, IVA e ICE registra incrementos de 0.06, 0.55 y 0.51 puntos porcentuales en el periodo de análisis. La tasa efectiva del IEHD es la más baja que se registra desde el año 2000, determinando se registren disminuciones significativas todos estos años.

Entre enero a junio de 2004 la tasa de liberación del GA es de 2.97%, del IVA es 0.17% y del ICE es 0.08%, registrando disminuciones en todos los casos y con excepción en el ICE, aspecto que determina que se registre una tasa de liberación a nivel general de 3.21% con una reducción de -0.87 puntos porcentuales respecto al periodo enero a junio de 2003.

La tasa de liberación del primer semestre de 2004, es la más baja comparada con las registradas en similar periodo de los años 2000 a 2003, tanto a nivel general como para el IVA.

La tasa nominal de las recaudaciones aduaneras a nivel general es de 22.62% en los seis primeros meses de 2004. El GA registra tasa de 7.37%, el IVA 14.00%, el ICE 1.15% y el IEHD 0.10%. Cabe destacar que en el caso del IEHD la tasa efectiva es igual a la tasa nominal, debido a que no existe liberación con referencia a este impuesto.

TASA EFECTIVA SEGÚN IMPUESTO, 2000 - 2004

(En porcentaje)

Tipo de Impuesto	2000 Ene-Jun	2001 Ene-Jun	2002 Ene-Jun	2003 Ene-Jun	2004 Ene-Jun
Tasa Efectiva	20.04	20.98	19.63	18.64	19.41
GA	4.93	5.16	4.83	4.34	4.40
IVA	12.55	14.11	13.17	13.28	13.83
ICE	1.28	0.49	0.45	0.57	1.08
IEHD	1.28	1.22	1.17	0.46	0.10

Variación Absoluta

Tasa Efectiva	-0.59	0.94	-1.36	-0.98	0.77
GA	-0.01	0.23	-0.33	-0.49	0.06
IVA	0.44	1.56	-0.94	0.11	0.55
ICE	-0.42	-0.79	-0.04	0.11	0.51
IEHD	-0.59	-0.06	-0.05	-0.72	-0.36

TASA DE LIBERACIÓN SEGÚN IMPUESTO, 2000 - 2004

(En porcentaje)

Tipo de Impuesto	2000 Ene-Jun	2001 Ene-Jun	2002 Ene-Jun	2003 Ene-Jun	2004 Ene-Jun
Tasa de Liberación	3.88	4.35	3.44	4.08	3.21
GA	2.94	3.56	3.01	3.10	2.97
IVA	0.74	0.67	0.37	0.94	0.17
ICE	0.19	0.13	0.05	0.05	0.08

Variación Absoluta

Tasa de Liberación	-2.58	0.48	-0.92	0.65	-0.87
GA	-0.95	0.61	-0.54	0.08	-0.13
IVA	-3.33	-0.07	-0.30	0.57	-0.77
ICE	0.05	-0.06	-0.08	0.00	0.03

TASA NOMINAL SEGÚN IMPUESTO, 2000 - 2004

(En porcentaje)

Tipo de Impuesto	2000 Ene-Jun	2001 Ene-Jun	2002 Ene-Jun	2003 Ene-Jun	2004 Ene-Jun
Tasa Nominal	23.92	25.34	23.06	22.73	22.62
GA	7.88	8.72	7.85	7.44	7.37
IVA	13.29	14.78	13.54	14.22	14.00
ICE	1.47	0.62	0.50	0.62	1.15
IEHD	1.28	1.22	1.17	0.46	0.10

Variación Absoluta

Tasa Nominal	-3.18	1.41	-2.27	-0.34	-0.11
GA	-0.36	0.84	-0.87	-0.41	-0.07
IVA	-1.83	1.49	-1.24	0.68	-0.22
ICE	-0.39	-0.85	-0.11	0.11	0.54
IEHD	-0.59	-0.06	-0.05	-0.72	-0.36

7 Indicadores relacionados a la recaudación por importaciones:

Tasa de Ejecución: Muestra el porcentaje que representa la recaudación efectivamente pagada respecto la recaudación programada.

$$\text{Tasa de Ejecución} = \frac{\text{Recaudación Pagada (boliviano s)}}{\text{Recaudación Programada (boliviano s)}}$$

Tasa Efectiva: Muestra el porcentaje que representa la recaudación efectivamente pagada respecto del valor de Importación.

$$\text{Tasa Efectiva} = \frac{\text{Recaudación Pagada (boliviano s)}}{\text{Importación (boliviano s)}}$$

Tasa de Liberación: Muestra el porcentaje que representa la recaudación liberada del pago de tributos respecto del valor de Importación.

$$\text{Tasa de Liberación} = \frac{\text{Recaudación Liberada (boliviano s)}}{\text{Importación (boliviano s)}}$$

Tasa Nominal: Muestra el porcentaje que representa la recaudación potencial respecto del valor de Importación.

$$\text{Tasa Nominal} = \text{Tasa Efectiva} + \text{Tasa de Liberación}$$

Consultas a:

ADUANA NACIONAL DE BOLIVIA - Unidad de Estudios Económicos y Estadística
 Av. 20 de Octubre N° 2038 Teléfono 2152881 Fax 2116763 e-mail: ionostre@aduana.gov.bo