

Recaudaciones por Importación para el Tesoro General de la Nación

N° 19

Julio 2005

La Paz, Bolivia

Recaudación Total ¹ para el Tesoro General de la Nación

En los primeros seis meses de 2005, la recaudación total por importación de mercancías registra incremento de 18.01% con relación a similar periodo de la gestión 2004, este crecimiento se explica por el aumento en 28.87% en la recaudación ordinaria, que representa el 99.87% de la recaudación total a junio de 2005, mientras que la recaudación extraordinaria registra disminución en -98.19%, debido a que el Programa de Regularización de Tributos Aduaneros dispuesto por Ley 2492 de 02/08/2003, se encuentra en etapa de conclusión.

La tasa de crecimiento de la recaudación ordinaria registrada en el periodo enero-junio de 2005, es la más alta que se ha registrado en los últimos cinco años.

RECAUDACIÓN TOTAL, Enero a Junio de 2001 – 2005 (p)

(En millones de bolivianos)

Recaudación	2001 Ene-Jun	2002 Ene-Jun	2003 Ene-Jun	2004 Ene-Jun	2005 Ene-Jun
Recaudación Total	1,155.71	1,247.35	1,116.05	1,400.69	1,652.96
Recaudación Ordinaria	1,141.66	1,247.35	1,116.05	1,280.98	1,650.80
Recaudación Extraordinaria	14.05			119.72	2.16

Variación Porcentual con Relación a Similar Periodo del Año Anterior

Recaudación Total	-14.23	7.93	-10.53	25.50	18.01
Recaudación Ordinaria	-6.62	9.26	-10.53	14.78	28.87
Recaudación Extraordinaria	-88.76	-100.00			-98.19

Recaudación Ordinaria ²

RECAUDACIÓN ORDINARIA SEGÚN IMPUESTO

Enero a Junio de 2001 – 2005 (p)

(En millones de bolivianos)

Impuesto	2001 Ene-Jun	2002 Ene-Jun	2003 Ene-Jun	2004 Ene-Jun	2005 Ene-Jun
Total	1,141.66	1,247.35	1,116.05	1,280.98	1,650.80
GA	281.18	306.99	259.82	287.89	345.81
IVA	769.63	837.06	794.85	945.50	1,236.80
ICE	23.68	28.75	34.03	40.93	61.12
IEHD	67.18	74.55	27.35	6.66	7.06

Variación Porcentual con Relación a Similar Periodo del Año Anterior

Total	-6.62	9.26	-10.53	14.78	28.87
GA	-7.97	9.18	-15.37	10.81	20.12
IVA	-2.67	8.76	-5.04	18.95	30.81
ICE	-41.27	21.43	18.35	20.27	49.34
IEHD	-21.88	10.97	-63.31	-75.66	6.13

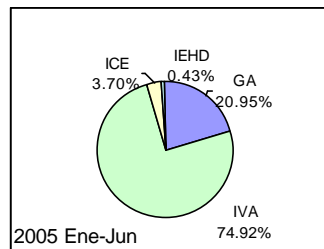
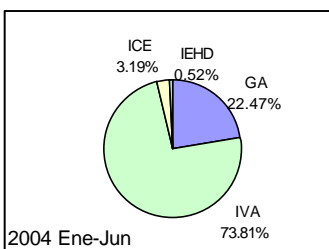
Participación Porcentual

Total	100.00	100.00	100.00	100.00	100.00
GA	24.63	24.61	23.28	22.47	20.95
IVA	67.41	67.11	71.22	73.81	74.92
ICE	2.07	2.31	3.05	3.19	3.70
IEHD	5.88	5.98	2.45	0.52	0.43

Participación en la Recaudación Ordinaria por Impuesto

Enero a Junio de 2004 – 2005 (p)

(En porcentaje)



El aumento de 28.87% en la recaudación ordinaria por importación de mercancías se explica principalmente por el aumento en la recaudación del **Impuesto al Valor Agregado (IVA)** en 30.81% y **Gravamen Arancelario (GA)** en 20.12%. Ambos tributos representan el 95.87% del total de las recaudaciones ordinarias a junio de 2005.

El **Impuesto al Consumo Específico (ICE)** y el **Impuesto Especial a los Hidrocarburos y Derivados (IEHD)** representan en conjunto el 4.13 del total de recaudación ordinaria por importación.

En cuanto a la participación porcentual de los impuestos respecto al total de recaudación ordinaria, se registran los siguientes cambios: el IVA incrementó su nivel de participación de 73.81% registrado en los primeros seis meses del año pasado a 74.92% en similar periodo de 2005. El GA a junio de 2004 representaba el 22.47% y en el 2005 participa con el 20.95%. El ICE incrementa su participación de 3.19% registrado de enero a junio de 2004 a 3.70% en similar periodo de 2005.

La tasa de crecimiento del IVA de 30.81% y la del GA de 20.12% son las más altas que se registraron en los últimos cinco años.

RECAUDACIÓN ORDINARIA SEGUN TIPO DE PAGO

Enero a Junio de 2001 – 2005 (p)

(En millones de bolivianos)

Recaudación	2001 Ene-Jun	2002 Ene-Jun	2003 Ene-Jun	2004 Ene-Jun	2005 Ene-Jun
Recaudación Ordinaria	1,141.66	1,247.35	1,116.05	1,280.98	1,650.80
Recaudación Efectiva	1,080.02	1,215.95	1,071.06	1,249.73	1,569.68
Recaudación en Valores	61.64	31.39	44.99	31.24	81.12

Variación Porcentual con Relación a Similar Periodo del Año Anterior

Recaudación Ordinaria	-6.62	9.26	-10.53	14.78	28.87
Recaudación Efectiva	-5.84	12.59	-11.92	16.68	25.60
Recaudación en Valores	-18.42	-49.08	43.32	-30.55	159.64

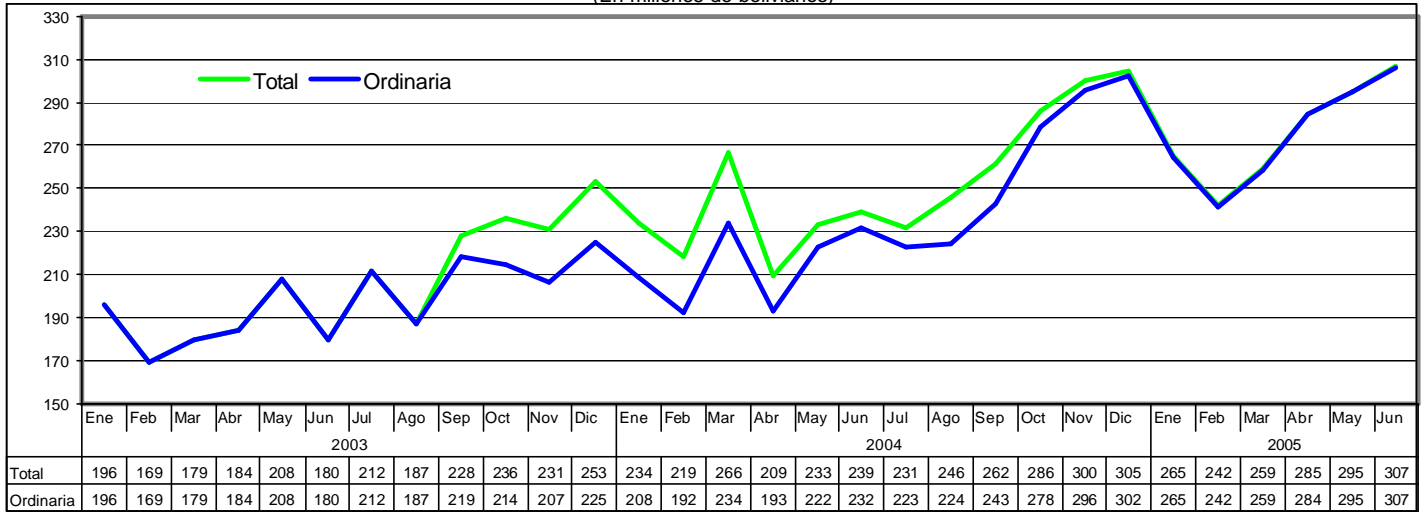
Al mes de junio de 2005, la recaudación ordinaria en efectivo registra aumento en 25.60% y la recaudación ordinaria en valores aumentó en 159.64%, comparado con los seis primeros meses de la gestión 2004.

¹ **Recaudación Total**, es la recaudación obtenida del pago de tributos por importaciones regulares de mercancías y la recaudación obtenida a partir de la implementación de programas eventuales de regularización impositiva. Se cuantifica para los siguientes tipos de tributos: Gravamen Arancelario (GA), Impuesto al Valor Agregado (IVA), Impuesto al Consumo Específico (ICE) e Impuesto Especial a los Hidrocarburos y Derivados (IEHD).

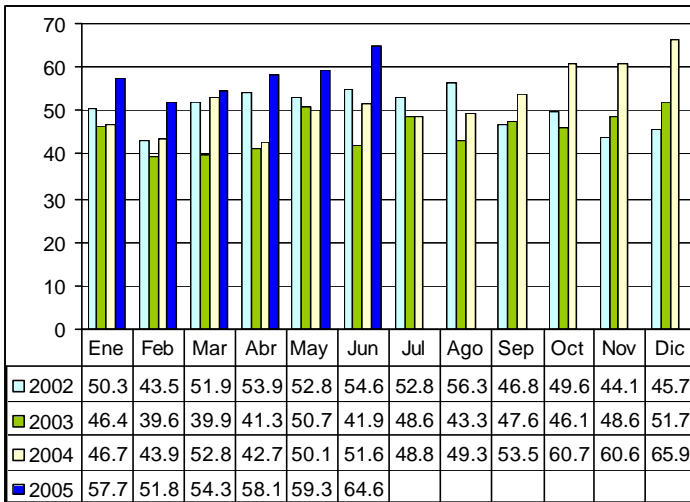
² **Recaudación Ordinaria**, es la recaudación obtenida del pago de tributos por importaciones regulares de mercancías, cuantificadas según tipo de impuesto y tipo de pago, es decir, pagados en efectivo ó pagados mediante la presentación certificados valorados –valores–.

Recaudaciones por Importación

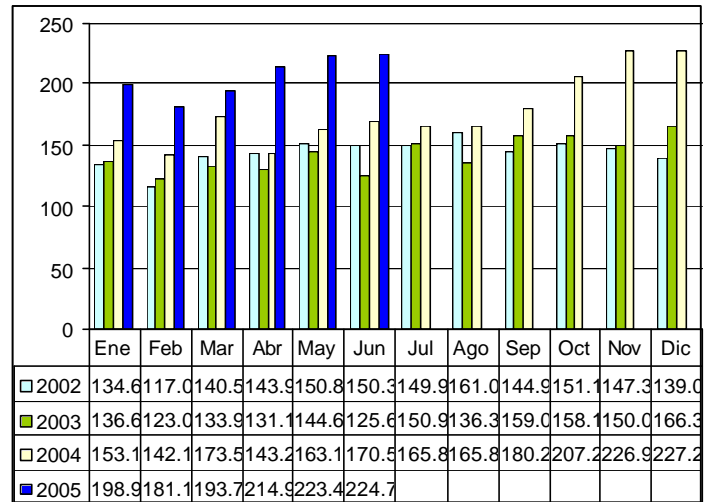
Recaudación Total y Ordinaria Según Año y Mes, 2003 – 2005 (p)
(En millones de bolivianos)



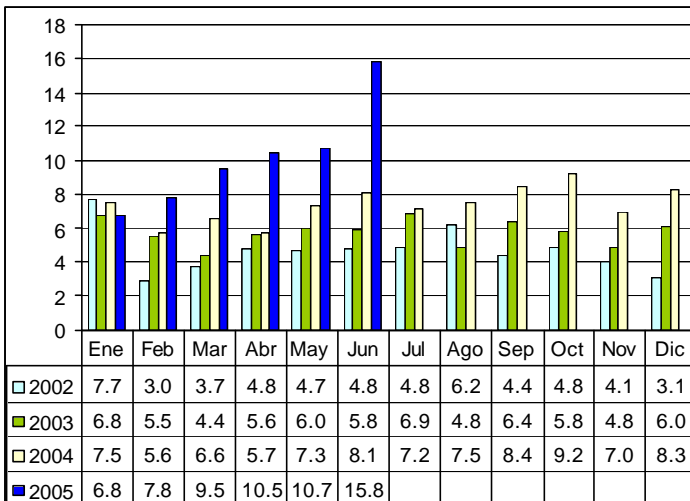
Recaudación Ordinaria del GA, 2002 – 2005 (p)
(En millones de boliviano)



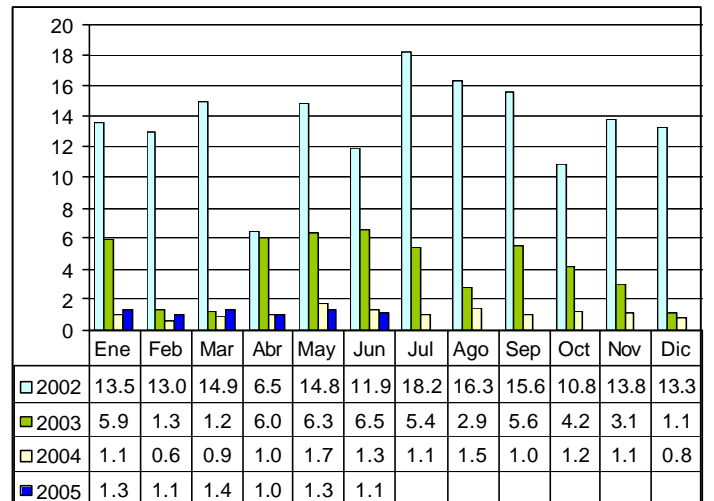
Recaudación Ordinaria del IVA, 2002 – 2005 (p)
(En millones de bolivianos)



Recaudación Ordinaria del ICE, 2002 – 2005 (p)
(En millones de bolivianos)



Recaudación Ordinaria del IEHD, 2002 – 2005 (p)
(En millones de bolivianos)



Recaudación Extraordinaria ³

RECAUDACIÓN EXTRAORDINARIA SEGÚN IMPUESTO, 2003 – 2005 (p)
(En millones de bolivianos)

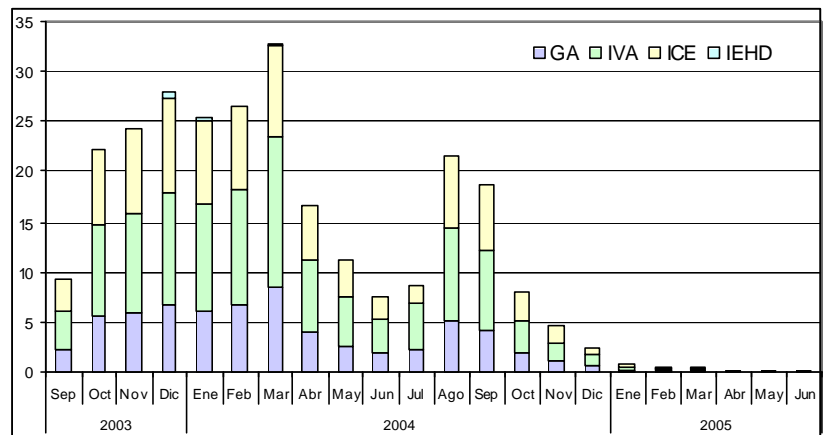
Impuesto	2003					2004												2005							
	Sep	Oct	Nov	Dic	Total	Ene	Feb	Mar	Abr	May	Jun	Jul	Ago	Sep	Oct	Nov	Dic	Total	Ene	Feb	Mar	Abr	May	Jun	Total
Total	9.3	22.2	24.3	28.0	83.9	25.3	26.4	32.7	16.6	11.2	7.5	8.7	21.6	18.7	8.0	4.7	2.5	183.8	0.7	0.4	0.4	0.2	0.2	0.2	2.2
GA	2.3	5.6	5.9	6.6	20.4	6.0	6.7	8.6	4.1	2.7	1.9	2.4	5.1	4.3	1.9	1.1	0.6	45.2	0.2	0.1	0.1	0	0	0.1	0.5
IVA	3.7	9.0	10.0	11.3	34.0	10.7	11.5	14.9	7.2	4.8	3.4	4.4	9.1	7.9	3.3	1.9	1.1	80.2	0.3	0.2	0.2	0.1	0.1	0.1	1.0
ICE	3.3	7.6	8.5	9.3	28.7	8.3	8.3	9.0	5.4	3.7	2.3	1.9	7.3	6.5	2.8	1.7	0.9	58.0	0.2	0.2	0.1	0.1	0	0.1	0.6
IEHD				0.8	0.8	0.2		0.2										0.4			0.0		0.0	0.0	0.0

Desde el 19 de septiembre de 2003, fecha en la que se inició el Programa de Regularización de Tributos Aduaneros, se han recaudado 269.87 millones de bolivianos, de este total 115.20 millones corresponden al IVA, 87.37 millones al ICE, 66.17 millones al GA y solamente 1.14 millones al IEHD.

Se recaudó en la gestión 2003, monto de 83.90 millones de bolivianos, en la gestión 2004 valor de 183.81 millones y 2.16 millones de bolivianos entre enero a junio de 2005. La recaudación extraordinaria registrada en los seis primeros meses de 2005 es la más baja que se ha registrado desde que se inició el Programa de Regularización, debido a que está concluyendo la misma.

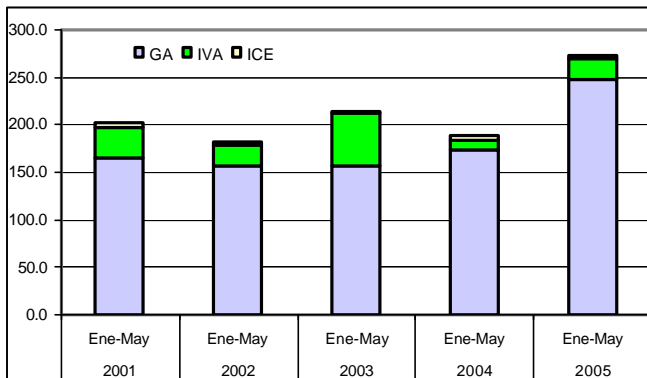
El mayor monto de recaudación extraordinaria se registro en el mes de marzo de la gestión 2004, alcanzando un valor de 32.66 millones de bolivianos.

Recaudación Extraordinaria Según Impuesto, 2003 – 2005 (p)
(En millones de bolivianos)



Recaudación Liberada ⁴ del Pago de Tributos

Recaudación Liberada Según Impuesto
Enero a Junio de 2001 – 2005 (p)
(En millones de bolivianos)



La recaudación liberada del pago de tributos, en los seis primeros meses de 2005, registra aumento de 40.08% con relación a similar periodo del año anterior, este incremento se explica por el aumento en la liberación del GA en 39.25% e IVA en 85.50%. Del total de recaudación liberada el 91.85% corresponde al GA y 6.97% al IVA.

Al mes de junio de 2005 se registra una recaudación liberada de GA de 298.04 millones de bolivianos, la más alta de los últimos cinco años. El constante aumento de la recaudación liberada del Gravamen Arancelario (GA), se explica por la profundización de los Acuerdos Comerciales que otorgan facilidades en la desgravación arancelaria y por la implementación de políticas económicas que buscan incentivar la producción nacional, reduciendo los costos de producción en base a la disminución de la tasa nominal arancelaria de bienes de capital hasta el cero por ciento.

RECAUDACIÓN LIBERADA SEGÚN IMPUESTO
Enero a Junio de 2001 – 2005 (p)
(En millones de bolivianos)

Impuesto	2001 Ene-Jun	2002 Ene-Jun	2003 Ene-Jun	2004 Ene-Jun	2005 Ene-Jun
Total	239.77	218.63	244.49	231.64	324.48
GA	195.83	191.68	185.37	214.03	298.04
IVA	36.86	23.73	56.29	12.19	22.60
ICE	7.09	3.22	2.82	5.42	3.84

Variación Porcentual con Relación a Similar Periodo del Año Anterior					
Impuesto	2001	2002	2003	2004	2005
Total	-8.03	-8.82	11.83	-5.25	40.08
GA	-1.04	-2.12	-3.29	15.46	39.25
IVA	-26.03	-35.62	137.24	-78.35	85.50
ICE	-45.46	-54.53	-12.53	92.38	-29.27

Participación Porcentual					
Impuesto	2001	2002	2003	2004	2005
Total	100.00	100.00	100.00	100.00	100.00
GA	81.67	87.67	75.82	92.40	91.85
IVA	15.37	10.85	23.03	5.26	6.97
ICE	2.96	1.47	1.15	2.34	1.18

³ **Recaudación Extraordinaria**, es la recaudación obtenida por el pago de tributos de la implementación de programas de regularización impositiva.

⁴ **Recaudación Liberada**, es la recaudación que se deja de percibir debido al cumplimiento de acuerdos de desgravación arancelaria y la determinación de liberaciones impositivas autorizadas por el Ministerio de Hacienda.

Recaudación Ordinaria por Ámbito Geográfico ⁵

RECAUDACIÓN ORDINARIA SEGÚN DEPARTAMENTO Enero a Junio de 2001 – 2005 (p) (En miles de bolivianos)

Departamento	2001 Ene-Jun	2002 Ene-Jun	2003 Ene-Jun	2004 Ene-Jun	2005 Ene-Jun
TOTAL	1,141,664	1,247,345	1,116,053	1,280,977	1,650,803
Chuquisaca	6,619	4,766	3,900	3,304	6,199
La Paz	341,845	333,518	317,989	355,392	436,885
Oruro	139,764	114,827	86,980	106,623	132,390
Cochabamba	104,256	99,395	97,778	113,876	170,010
Potosí	32,160	30,023	28,564	32,191	54,017
Tarija	129,689	125,830	106,123	87,613	152,799
Santa Cruz	383,433	537,862	472,630	578,866	695,075
Beni	3,703	980	2,027	3,106	3,310
Pando	196	144	64	7	118

Variación Porcentual con Relación a Similar Período del Año Anterior

TOTAL	-6.62	9.26	-10.53	14.78	28.87
Chuquisaca	-56.91	-28.00	-18.16	-15.28	87.63
La Paz	-1.09	-2.44	-4.66	11.76	22.93
Oruro	-5.54	-17.84	-24.25	22.58	24.17
Cochabamba	-25.58	-4.66	-1.63	16.46	49.29
Potosí	36.28	-6.64	-4.86	12.70	67.80
Tarija	-4.30	-2.98	-15.66	-17.44	74.40
Santa Cruz	-6.74	40.28	-12.13	22.48	20.08
Beni	28.66	-73.54	106.86	53.25	6.57
Pando	-50.90	-26.77	-55.44	-89.84	1.716.00

Participación Porcentual

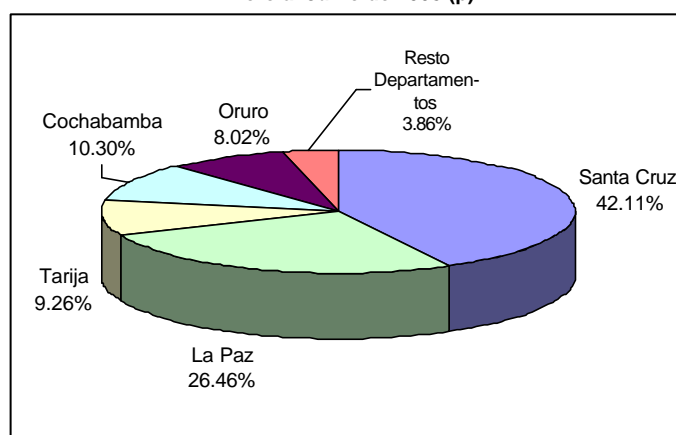
TOTAL	100.00	100.00	100.00	100.00	100.00
Chuquisaca	0.58	0.38	0.35	0.26	0.38
La Paz	29.94	26.74	28.49	27.74	26.46
Oruro	12.24	9.21	7.79	8.32	8.02
Cochabamba	9.13	7.97	8.76	8.89	10.30
Potosí	2.82	2.41	2.56	2.51	3.27
Tarija	11.36	10.09	9.51	6.84	9.26
Santa Cruz	33.59	43.12	42.35	45.19	42.11
Beni	0.32	0.08	0.18	0.24	0.20
Pando	0.02	0.01	0.01	0.00	0.01

La información corresponde a la recaudación por importación según aduana de pago y no se refiere a la residencia del importador

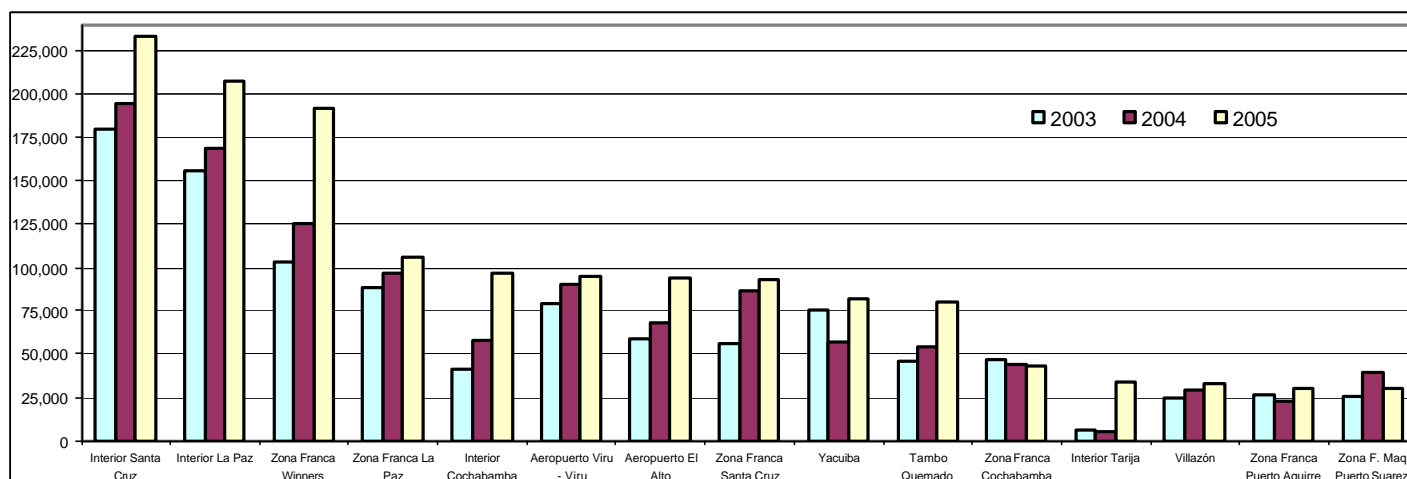
El incremento de 28.87% en la recaudación ordinaria en los seis primeros meses de 2005, se explica según departamento por el aumento del pago de tributos en administraciones de aduana de Chuquisaca 87.63%, Tarija 74.40%, Potosí 67.80%, Cochabamba 49.29%, Oruro 24.17%, La Paz 22.93%, Santa Cruz 20.08% y Beni 6.57%.

Santa Cruz recauda el 42.11% del total de las recaudaciones ordinarias, La Paz el 26.46%, Cochabamba 10.30% y Tarija 9.26%, concentrando estos cuatro departamentos el 88.12% de las recaudaciones ordinarias a junio de 2005. Las administraciones de aduana que se encuentran en los departamentos de Chuquisaca, Oruro, Potosí, Beni y Pando concentran solamente el 11.88% de las recaudaciones ordinarias por importación. Chuquisaca, Beni y Pando recaudan el 0.38%, 0.20% y 0.01% respectivamente del total de recaudaciones ordinarias en el periodo enero a junio 2005.

Estructura Porcentual de Recaudación Ordinaria por Departamento Enero a Junio de 2005 (p)



Recaudación Ordinaria Según Administración Aduanera, Enero a Junio de 2003 – 2005 (p) (En miles de bolivianos)



En los seis primeros meses de 2005, la recaudación ordinaria según Gerencia Regional presenta el siguiente comportamiento: se registra aumento en la recaudación ordinaria de la Gerencia Regional Tarija en 58.42%, Gerencia Regional Cochabamba 50.37%, Gerencia Regional Oruro 40.51%, Gerencia Regional La Paz 22.82% y Gerencia Regional Santa Cruz 20.03%. Es decir ninguna de las gerencias regionales registra disminución en las recaudaciones ordinarias, resultado principalmente del incremento en el nivel de importaciones controladas.

⁵ La Recaudación por Ámbito Geográfico, es aquella que es cuantificada a partir de la agregación de la recaudación obtenida según aduana de pago, la cual no considera la residencia del importador. Los dominios de las agregaciones pueden ser los departamentos, Gerencias Regionales y tipo de Administración Aduanera. que obedecen al ámbito administrativo de la ANB.

Recaudaciones por Importación

5

RECAUDACIÓN ORDINARIA SEGÚN GERENCIA REGIONAL Y ADMINISTRACIÓN DE ADUANA, Enero a Junio de 2001 - 2005 (p)

Administración de Aduana	(En miles de bolivianos)					Variación Porcentual					Participación Porcentual				
	2001	2002	2003	2004	2005	2001	2002	2003	2004	2005	2001	2002	2003	2004	2005
	Ene-Jun	Ene-Jun	Ene-Jun	Ene-Jun	Ene-Jun	Ene-Jun	Ene-Jun	Ene-Jun	Ene-Jun	Ene-Jun	Ene-Jun	Ene-Jun	Ene-Jun	Ene-Jun	Ene-Jun
TOTAL	1,141,660	1,247,345	1,116,027	1,280,977	1,650,803	-6.62	9.26	-10.53	14.78	28.87	100.00	100.00	100.00	100.00	100.00
LA PAZ	345,744	334,642	320,079	358,504	440,313	-0.90	-3.21	-4.35	12.00	22.82	30.28	26.83	28.68	27.99	26.67
Interior La Paz	156,730	161,836	156,128	168,984	207,543	-7.96	3.26	-3.53	8.23	22.82	13.73	12.97	13.99	13.19	12.57
Aeropuerto El Alto	75,141	60,122	58,985	68,169	94,017	8.60	-19.99	-1.89	15.57	37.92	6.58	4.82	5.29	5.32	5.70
Zona Franca La Paz	79,883	89,167	88,372	96,166	105,462	3.22	11.62	-0.89	8.82	9.67	7.00	7.15	7.92	7.51	6.39
Charaña	3,763	2,681	1,378	11,343	15,769	-67.61	-28.75	-48.62	723.43	39.01	0.33	0.21	0.12	0.89	0.96
Zona Franca Ind. La Paz	55	605	379	593	2,653	21.33	991.49	-37.32	56.35	347.15	0.00	0.05	0.03	0.05	0.16
Guayaramerin	3,162	980	2,027	3,106	3,310	9.86	-69.02	106.86	53.25	6.57	0.28	0.08	0.18	0.24	0.20
Desaguadero	15,431	9,900	3,968	4,120	4,420	113.96	-35.84	-59.92	3.83	7.29	1.35	0.79	0.36	0.32	0.27
Zona Franca Desaguadero	10,652	8,863	8,326	5,587	6,638	9.49	-16.79	-6.06	-32.89	18.80	0.93	0.71	0.75	0.44	0.40
Zona Franca Cobija	196	144	64	7	118	-50.90	-26.77	-55.44	-89.84	1,716.00	0.02	0.01	0.01	0.00	0.01
Postal La Paz	190	345	453	429	383	52.65	81.66	31.53	-5.30	-10.71	0.02	0.03	0.04	0.03	0.02
Zona Franca Guayaramerin	541						100.00								
ORURO	142,692	118,121	90,134	108,872	152,978	-6.14	-17.22	-23.69	20.79	40.51	12.50	9.47	8.08	8.50	9.27
Interior Oruro	23,047	15,787	12,416	12,151	19,283	-12.57	-31.50	-21.35	-2.13	58.69	2.02	1.27	1.11	0.95	1.17
Zona Franca Oruro	21,982	26,762	9,954	10,742	12,365	-2.44	21.75	-62.81	7.92	15.11	1.93	2.15	0.89	0.84	0.75
Zona Franca Industrial Oruro					232										0.01
Tambo Quemado	72,885	58,137	45,442	53,618	80,360	4.24	-20.23	-21.84	17.99	49.87	6.38	4.66	4.07	4.19	4.87
Pisiga	21,851	14,105	19,168	30,111	20,151	-25.06	-35.45	35.89	57.09	-33.08	1.91	1.13	1.72	2.35	1.22
Uyuni						-100.00									
Potosí	2,928	3,293	3,154	2,249	20,588	-9.67	12.46	-4.23	-28.68	815.24	0.26	0.26	0.28	0.18	1.25
Apacheta		36										0.00			
COCHABAMBA	110,875	104,161	101,676	117,180	176,209	-28.67	-6.06	-2.39	15.25	50.37	9.71	8.35	9.11	9.15	10.67
Interior Cochabamba	43,618	42,544	41,385	57,501	96,590	-27.37	-2.46	-2.73	38.94	67.98	3.82	3.41	3.71	4.49	5.85
Zona Franca Cochabamba	51,177	47,581	46,677	43,560	43,390	-13.38	-7.03	-1.90	-6.68	-0.39	4.48	3.81	4.18	3.40	2.63
Zona F.Ind. Cochabamba				227	13,075					5,649.05				0.02	0.79
Aeropuerto Cochabamba	9,243	8,925	9,211	12,130	16,497	-55.49	-3.44	3.21	31.69	36.00	0.81	0.72	0.83	0.95	1.00
Interior Sucre	6,619	4,766	3,900	3,304	6,199	-56.91	-28.00	-18.16	-15.28	87.63	0.58	0.38	0.35	0.26	0.38
Postal Cochabamba	218	344	502	457	457	21.07	57.90	45.79	-9.02	0.02	0.02	0.03	0.04	0.04	0.03
SANTA CRUZ	383,433	537,862	472,605	578,866	695,075	-6.74	40.28	-12.13	22.48	20.08	33.59	43.12	42.35	45.19	42.11
Interior Santa Cruz	157,932	230,509	179,583	194,291	233,659	-8.62	45.95	-22.09	8.19	20.26	13.83	18.48	16.09	15.17	14.15
Zona Franca Santa Cruz	46,648	55,347	55,807	86,659	92,536	-36.13	18.65	0.83	55.28	6.78	4.09	4.44	5.00	6.77	5.61
Aeropuerto Viru - Viru	65,662	76,189	79,195	89,616	95,217	-18.13	16.03	3.95	13.16	6.25	5.75	6.11	7.10	7.00	5.77
Zona F. Maq. Puerto Suarez	24,053	84,521	25,726	39,191	30,288	-4.15	251.40	-69.56	52.34	-22.72	2.11	6.78	2.31	3.06	1.83
Puerto Suarez	3,348	2,914	2,723	20,445	17,914	-72.94	-12.97	-6.55	650.76	-12.38	0.29	0.23	0.24	1.60	1.09
Arroyo Concepción															
Zona Franca Puerto Aguirre	33,093	24,719	26,363	22,731	30,294	44.18	-25.30	6.65	-13.78	33.27	2.90	1.98	2.36	1.77	1.84
San Matías				65	3,209					4,853				0.01	0.19
San Ignacio de Velasco	2,751						-100.00				0.24				
SIVEX Santa Cruz															
Postal Santa Cruz	31	62	201	369	293		98.32	224.23	83.69	-20.51	0.00	0.00	0.02	0.03	0.02
Zona Franca Winners	49,916	63,600	103,006	125,500	191,411	115.33	27.42	61.96	21.84	52.52	4.37	5.10	9.23	9.80	11.60
Zona Franca Industrial Winner					110										0.01
Zona Franca Industrial Santa Cruz					144										0.01
TARIJA	158,916	152,560	131,532	117,555	186,228	2.49	-4.00	-13.78	-10.63	58.42	13.92	12.23	11.79	9.18	11.28
Yacuiba	99,169	84,567	75,314	57,405	82,053	-18.64	-14.72	-10.94	-23.78	42.94	8.69	6.78	6.75	4.48	4.97
Villazón	29,227	26,090	24,861	29,560	32,440	49.57	-10.73	-4.71	18.90	9.74	2.56	2.09	2.23	2.31	1.97
Zona Franca Villazón		640	549	381	990			-14.24	-30.48	159.45		0.05	0.05	0.03	0.06
Interior Tarija	10,418	20,605	5,965	5,534	33,782	131.35	97.77	-71.05	-7.24	510.48	0.91	1.65	0.53	0.43	2.05
Bermejo	9,755	10,837	6,831	6,240	9,693	77.02	11.09	-36.96	-8.66	55.35	0.85	0.87	0.61	0.49	0.59
Zona Franca Yacuiba	10,347	9,822	18,012	18,435	27,271		-5.07	83.38	2.35	47.93	0.91	0.79	1.61	1.44	1.65

La información corresponde a la recaudación por importación según aduana de pago y jurisdicción geográfica de la Gerencia Regional

El incremento de la recaudación ordinaria en la Gerencia Regional Tarija se explica por el aumento en la recaudación de la aduana Interior Tarija 510.48%, Zona Franca Villazón 159.45%, Bermejo 55.35%, Zona Franca Yacuiba 47.93%, Yacuiba 42.94% y Villazón 9.74%. La Gerencia Regional de Cochabamba explica el aumento en la recaudación partir del comportamiento registrado en Aduana Interior Sucre 87.63%, Interior Cochabamba 67.98%, Aeropuerto Cochabamba 36.00% y Zona Franca Cochabamba 5.649.05%.

Principalmente Aeropuerto El Alto 37.92%, Charaña 39.01%, Interior La Paz 22.82%, Zona Franca Desaguadero 18.80%, Zona Franca Industrial La Paz 347.15% y Zona Franca La Paz 9.67%, explican el incremento en los montos recaudados en la Gerencia Regional La Paz.

El incremento de la recaudación en la Gerencia Regional Oruro se explica por el aumento en la administración aduanera de Interior Potosí 815.24%, Interior Oruro 58.69%, Tambo Quemado 49.87% y Zona Franca Oruro 15.11%.

Se explica el aumento en las recaudaciones en la Gerencia Regional Santa Cruz a partir del incremento de Zona Franca Winners 52.52%, Zona Franca Puerto Aguirre 33.27%, Interior Santa Cruz 20.26%, Zona Franca Santa Cruz 6.78% y Aeropuerto Viru - Viru 6.25%.

En los seis primeros meses de 2005, quince administraciones de aduana concentran el 87.78% de las recaudaciones ordinarias, según orden de importancia ellas son: Interior Santa Cruz 14.15%, Interior La Paz 12.57%, Zona Franca Winners 11.60%, Zona Franca La Paz 6.39%, Interior Cochabamba 5.85%, Aeropuerto Viru Viru 5.77%, Aeropuerto El Alto 5.70%, Zona Franca Santa Cruz 5.61%, Yacuiba 4.97%, Tambo Quemado 4.87%, Zona Franca Cochabamba 2.63%, Interior Tarija 2.05%, Villazón 1.97%, Zona Franca Puerto Aguirre 1.84% y Zona Franca Maquiladora Puerto Suárez 1.83%.

RECAUDACIÓN ORDINARIA SEGÚN TIPO DE ADMINISTRACIÓN ADUANERA, Enero a Junio de 2001 – 2005 (p)

(En miles de bolivianos)

Tipo de Administración	2001 Ene-Jun	2002 Ene-Jun	2003 Ene-Jun	2004 Ene-Jun	2005 Ene-Jun
TOTAL	1,141,664	1,247,345	1,116,053	1,280,977	1,650,803
Interiores	401,293	479,340	402,531	444,014	617,642
Aeropuertos	150,046	145,235	147,391	169,915	205,731
Fronteras	261,341	210,246	181,712	214,747	266,109
Zonas Francas	328,545	411,773	383,263	451,046	560,187
Postales	439	751	1,156	1,255	1,133

Variación Porcentual con Relación a Similar Periodo del Año Anterior

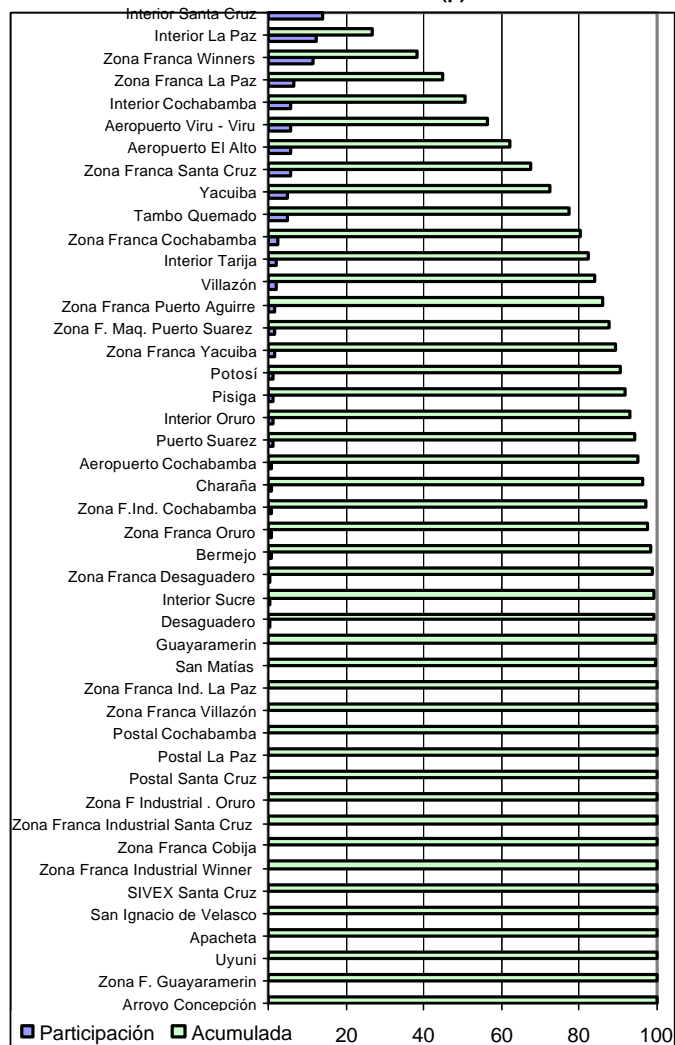
TOTAL	-6.62	9.26	-10.53	14.78	28.87
Interiores	-11.35	19.45	-16.02	10.31	39.10
Aeropuertos	-11.82	-3.21	1.48	15.28	21.08
Fronteras	-7.44	-19.55	-13.57	18.18	23.92
Zonas Francas	3.62	25.33	-6.92	17.69	24.20
Postales	44.21	71.04	53.96	8.54	-9.69

Participación Porcentual

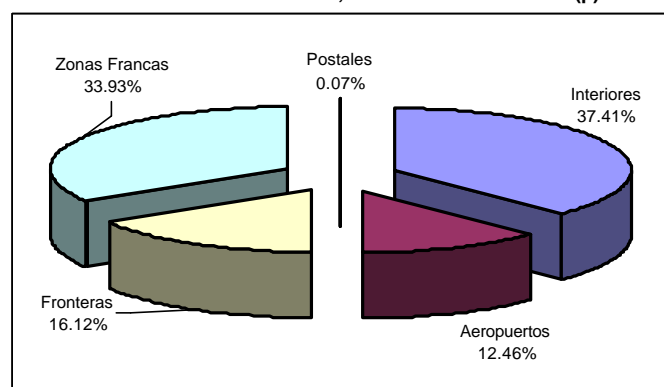
TOTAL	100.00	100.00	100.00	100.00	100.00
Interiores	35.15	38.43	36.07	34.66	37.41
Aeropuertos	13.14	11.64	13.21	13.26	12.46
Fronteras	22.89	16.86	16.28	16.76	16.12
Zonas Francas	28.78	33.01	34.34	35.21	33.93
Postales	0.04	0.06	0.10	0.10	0.07

La información corresponde a la recaudación por importación según aduana de pago y no se refiere a la residencia del importador

Participación Porcentual en la Recaudación Ordinaria y Recaudación Ordinaria Acumulada Según Administración Aduanera Enero a Junio de 2005 (p)



Estructura Porcentual de la Recaudación Ordinaria por Tipo de Administración Aduanera, Enero a Junio de 2005 (p)

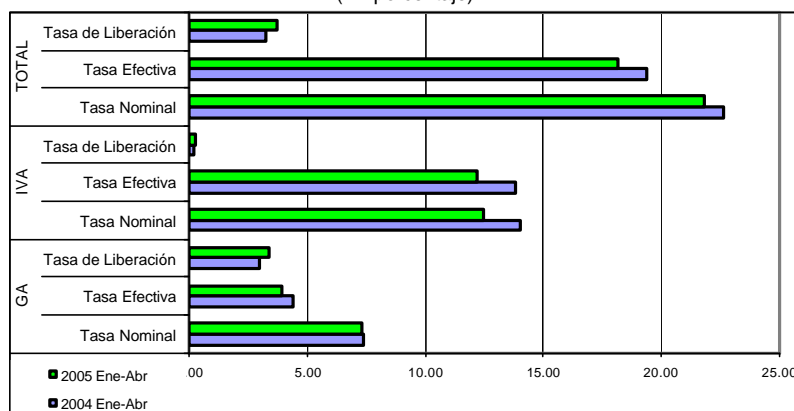


Por tipo de administración aduanera a junio de 2005, la recaudación ordinaria tiene el siguiente comportamiento: las aduanas interiores registran crecimiento de 39.10%, las aduanas de aeropuerto 21.08%, las aduanas de frontera 23.92%, las zonas francas crecimiento de 24.20% y las aduanas postales disminuyen la recaudación ordinaria en -9.69%.

En el mismo periodo de análisis se presenta la siguiente composición en cuanto a la recaudación ordinaria por tipo de administración aduanera: las aduanas interiores recaudan el 37.41%, las zonas francas el 33.93%, las aduanas de frontera 16.12%, aduanas de aeropuerto 12.46% y las aduanas postales solamente el 0.07%.

Indicadores de Recaudación por Importaciones ⁶

**Tasa Efectiva, Tasa de Liberación y Tasa Nominal Según Impuesto
Enero a Junio de 2005 (p)
(En porcentaje)**



La tasa efectiva de las recaudaciones por importación de mercaderías, a nivel general a junio de 2005 registra disminución de -1.24 puntos porcentuales, debido a que de una tasa de 19.41% registrada en los seis primeros meses de 2004 disminuye a 18.17% en similar periodo de 2005. La tasa efectiva del GA, e IVA registran disminución de -0.48 y -1.63 respectivamente. Por el contrario, la tasa del ICE se incrementa en 0.17 puntos porcentuales. La tasa efectiva del GA registrada entre enero y junio 2005 es la más baja comparada con similares meses del periodo 2001 a 2004, producto del incremento de las liberalizaciones y cambio en la estructura de bienes importados.

A junio de 2005 la tasa de liberación del GA es de 3.37%, del IVA es 0.26% y del ICE es 0.04%, evidenciando aumento en el GA en 0.41 puntos porcentuales y 0.09 puntos porcentuales en el IVA, el ICE presenta disminución en -0.03 puntos porcentuales, aspecto que determina que se registre una tasa de liberación a nivel general de 3.67%, con un aumento de 0.46 puntos porcentuales respecto al periodo enero-junio de 2004.

La tasa de liberación general de 3.67% y la correspondiente al GA de 3.37%, registradas en los seis primeros meses de 2005, es más alta comparada con las registradas en similares meses del año 2004.

La tasa nominal de las recaudaciones aduaneras a nivel general es de 21.84% a junio de 2005. El GA registra tasa de 7.29%, el IVA 12.46%, el ICE 1.30% y el IEHD 0.80%. Cabe destacar que en el caso del IEHD la tasa efectiva es igual a la tasa nominal, debido a que no existe liberación con referencia a este impuesto.

**TASA EFECTIVA SEGÚN IMPUESTO, 2001 - 2005
(En porcentaje)**

Tipo de Impuesto	2001 Ene-Jun	2002 Ene-Jun	2003 Ene-Jun	2004 Ene-Jun	2005 Ene-Jun
Tasa Efectiva	20.98	19.63	18.64	19.41	18.17
GA	5.16	4.83	4.34	4.40	3.92
IVA	14.11	13.17	13.28	13.83	12.20
ICE	0.49	0.45	0.57	1.08	1.25
IEHD	1.22	1.17	0.46	0.10	0.80

Variación Absoluta

Tasa Efectiva	0.94	-1.36	-0.98	0.77	-1.24
GA	0.23	-0.33	-0.49	0.06	-0.48
IVA	1.56	-0.94	0.11	0.55	-1.63
ICE	-0.79	-0.04	0.11	0.51	0.17
IEHD	-0.06	-0.05	-0.72	-0.36	0.70

**TASA DE LIBERACIÓN SEGÚN IMPUESTO, 2001 - 2005
(En porcentaje)**

Tipo de Impuesto	2001 Ene-Jun	2002 Ene-Jun	2003 Ene-Jun	2004 Ene-Jun	2005 Ene-Jun
Tasa de Liberación	4.35	3.44	4.08	3.21	3.67
GA	3.56	3.01	3.10	2.97	3.37
IVA	0.67	0.37	0.94	0.17	0.26
ICE	0.13	0.05	0.05	0.08	0.04

Variación Absoluta

Tasa de Liberación	0.48	-0.92	0.65	-0.87	0.46
GA	-0.95	-0.54	0.08	-0.13	0.41
IVA	-3.33	-0.30	0.57	-0.77	0.09
ICE	0.05	-0.08	0.00	0.03	-0.03

**TASA NOMINAL SEGÚN IMPUESTO, 2001 - 2005
(En porcentaje)**

Tipo de Impuesto	2001 Ene-Jun	2002 Ene-Jun	2003 Ene-Jun	2004 Ene-Jun	2005 Ene-Jun
Tasa Nominal	25.34	23.06	22.73	22.62	21.84
GA	8.72	7.85	7.44	7.37	7.29
IVA	14.78	13.54	14.22	14.00	12.46
ICE	0.62	0.50	0.62	1.15	1.30
IEHD	1.22	1.17	0.46	0.10	0.80

Variación Absoluta

Tasa Nominal	1.41	-2.27	-0.34	-0.11	-0.78
GA	0.84	-0.87	-0.41	-0.07	-0.08
IVA	1.49	-1.24	0.68	-0.22	-1.54
ICE	-0.85	-0.11	0.11	0.54	0.14
IEHD	-0.06	-0.05	-0.72	-0.36	0.70

⁶ **Indicadores relacionados a la recaudación por importaciones:**

Tasa Efectiva: Muestra el porcentaje que representa la recaudación efectivamente pagada respecto del valor de Importación.

$$\text{Tasa Efectiva} = \frac{\text{Recaudación Pagada (bolivianos)}}{\text{Importación (bolivianos)}}$$

Tasa de Liberación: Muestra el porcentaje que representa la recaudación liberada del pago de tributos respecto del valor de Importación.

$$\text{Tasa de Liberación} = \frac{\text{Recaudación Liberada (bolivianos)}}{\text{Importación (bolivianos)}}$$

Tasa Nominal: Muestra el porcentaje que representa la recaudación potencial respecto del valor de Importación.

$$\text{Tasa Nominal} = \text{Tasa Efectiva} + \text{Tasa de Liberación}$$

NOTA

Este número no presenta datos de la Recaudación Programada y la tasa de ejecución –Porcentaje de Recaudación Observada respecto a la Recaudación Programada-, en vista de que a la fecha no han sido aprobadas las metas de recaudación 2005 por el Ministerio de Hacienda.

Consultas a:

ADUANA NACIONAL DE BOLIVIA - Unidad de Estudios Económicos y Estadística
Av. 20 de Octubre N° 2038 Teléfono 2152881 Fax 2116763 e-mail: ionostre@aduana.gov.bo