

## Recaudación Total <sup>1</sup> para el Tesoro General de la Nación

Entre enero y diciembre de 2006, la recaudación total por importación de mercancías registra incremento de 16.3% con relación a similar período de la gestión 2005, este crecimiento se explica por el **aumento en 16.4% en la recaudación ordinaria**, que representa el 100% del total de recaudación aduanera a diciembre de 2006. Existe una recaudación aduanera ordinaria de 625 millones de bolivianos más que la registrada en similar período del año anterior.

No se registra dato de recaudación extraordinaria debido a que el Programa de Regularización de Tributos Aduaneros dispuesto por Ley 2492 de 02/08/2003 concluyó en el mes de octubre de 2005.

### RECAUDACIÓN TOTAL, Enero a Diciembre de 2001 - 2006 (p)

(En millones de bolivianos)

Recaudación	2001 Ene-Dic	2002 Ene-Dic	2003 Ene-Dic	2004 Ene-Dic	2005 Ene-Dic	2006 Ene-Dic
Recaudación Total	2,399.1	2,551.4	2,463.5	3,031.0	3,805.2	4,426.1
Recaudación Ordinaria	2,385.0	2,551.4	2,379.6	2,847.2	3,801.0	4,426.1
Recaudación Extraordinaria	14.0		83.9	183.8	4.2	

### Variación Porcentual con Relación a Similar Período del Año Anterior

Recaudación Total	-9.3	6.3	-3.4	23.0	25.5	16.3
Recaudación Ordinaria	-5.0	7.0	-6.7	19.7	33.5	16.4
Recaudación Extraordinaria	-89.4			119.1	-97.7	

## Recaudación Ordinaria <sup>2</sup>

### RECAUDACIÓN ORDINARIA SEGÚN IMPUESTO

Enero a Diciembre de 2001 - 2006 (p)

(En millones de bolivianos)

Impuesto	2001 Ene-Dic	2002 Ene-Dic	2003 Ene-Dic	2004 Ene-Dic	2005 Ene-Dic	2006 Ene-Dic
Total	2,385.0	2,551.4	2,379.6	2,847.2	3,801.0	4,426.1
GA	569.5	602.3	545.7	626.8	794.5	920.7
IVA	1,595.0	1,730.2	1,715.4	2,118.6	2,776.2	3,169.2
ICE	42.8	56.2	68.9	88.5	216.7	323.6
IEHD	177.7	162.6	49.6	13.3	13.7	12.6

### Variación Porcentual con Relación a Similar Período del Año Anterior

Total	-5.0	7.0	-6.7	19.7	33.5	16.4
GA	-6.9	5.8	-9.4	14.8	26.8	15.9
IVA	-1.7	8.5	-0.9	23.5	31.0	14.2
ICE	-37.3	31.5	22.4	28.5	144.8	49.3
IEHD	-14.4	-8.5	-69.5	-73.2	2.7	-8.2

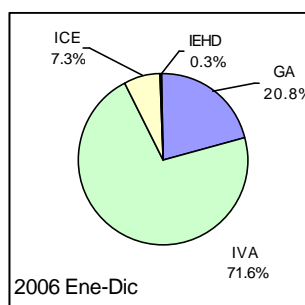
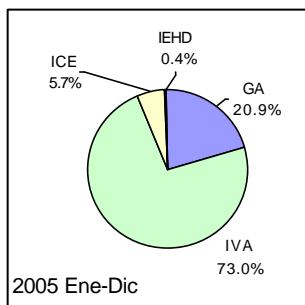
### Participación Porcentual

Total	100.0	100.0	100.0	100.0	100.0	100.0
GA	23.9	23.6	22.9	22.0	20.9	20.8
IVA	66.9	67.8	72.1	74.4	73.0	71.6
ICE	1.8	2.2	2.9	3.1	5.7	7.3
IEHD	7.5	6.4	2.1	0.5	0.4	0.3

### Participación en la Recaudación Ordinaria por Impuesto

Enero a Diciembre de 2005 - 2006 (p)

(En porcentaje)



El incremento en 16.4% en la recaudación ordinaria por importación de mercancías se explica principalmente por el aumento en la recaudación del **Gravamen Arancelario (GA)** en 15.9% y crecimiento del **Impuesto al Valor Agregado (IVA)** en 14.2%. Ambos tributos representan el 92.4% del total de las recaudaciones ordinarias entre enero y diciembre de 2006.

El **Impuesto al Consumo Específico (ICE)** y el **Impuesto Especial a los Hidrocarburos y Derivados (IEHD)**, representan en conjunto el 7.6% del total de recaudación ordinaria por importación.

En cuanto a la participación porcentual de los impuestos respecto al total de recaudación ordinaria, se registran los siguientes cambios: el IVA disminuyó su nivel de participación de 73% registrado entre enero y diciembre de 2005 a 71.6% en similar período de 2006. El GA entre enero y diciembre de 2005 representaba el 20.9% y en el 2006 disminuye a 20% su tasa de participación. El ICE incrementa su participación de 5.7% registrado entre enero y diciembre de 2005 a 7.3% en similar período de 2006.

### RECAUDACIÓN ORDINARIA SEGUN TIPO DE PAGO

Enero a Diciembre de 2001 - 2006 (p)

(En millones de bolivianos)

Recaudación	2001 Ene-Dic	2002 Ene-Dic	2003 Ene-Dic	2004 Ene-Dic	2005 Ene-Dic	2006 Ene-Dic
Recaudación Ordinaria	2,385.0	2,551.4	2,379.6	2,847.2	3,801.0	4,426.1
Recaudación Efectiva	2,265.6	2,493.7	2,314.4	2,739.5	3,604.0	4,191.5
Recaudación en Valores	119.5	57.6	65.2	107.7	197.0	234.5

### Variación Porcentual con Relación a Similar Período del Año Anterior

Recaudación Ordinaria	-5.0	7.0	-6.7	19.7	33.5	16.4
Recaudación Efectiva	-4.6	10.1	-7.2	18.4	31.6	16.3
Recaudación en Valores	-13.1	-51.8	13.2	65.2	82.9	19.1

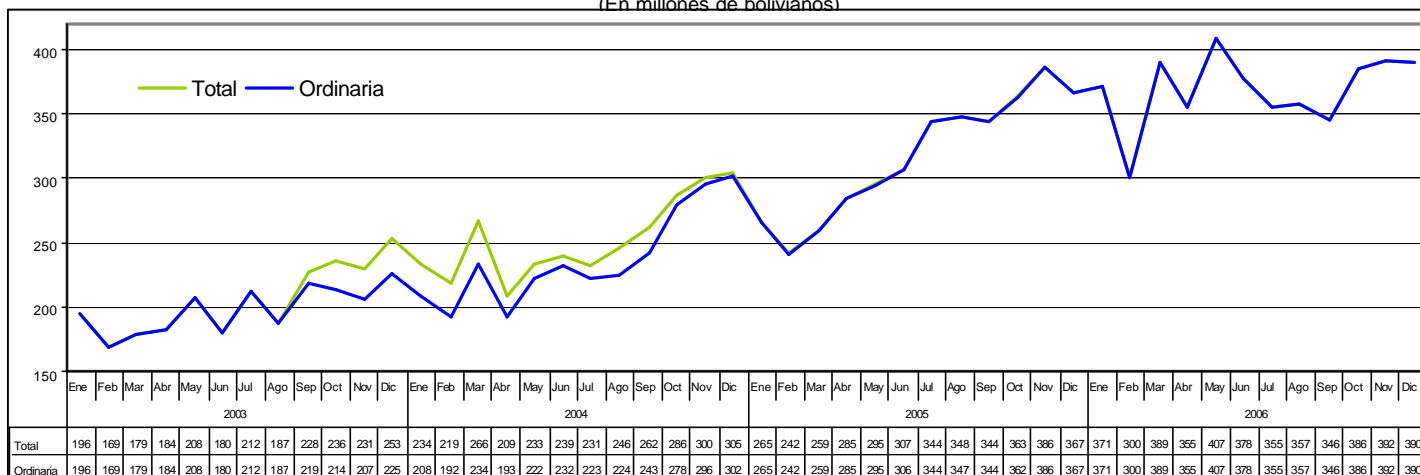
En los doce meses de 2006, la recaudación ordinaria en efectivo registra aumento en 16.3% y la recaudación ordinaria en valores aumentó en 19.1%, respecto a similar período de 2005.

<sup>1</sup> **Recaudación Total**, es la recaudación obtenida del pago de tributos por importaciones regulares de mercancías y la recaudación obtenida a partir de la implementación de programas eventuales de regularización impositiva. Se cuantifica para los siguientes tipos de tributos: Gravamen Arancelario (GA), Impuesto al Valor Agregado (IVA), Impuesto al Consumo Específico (ICE) e Impuesto Especial a los Hidrocarburos y Derivados (IEHD).

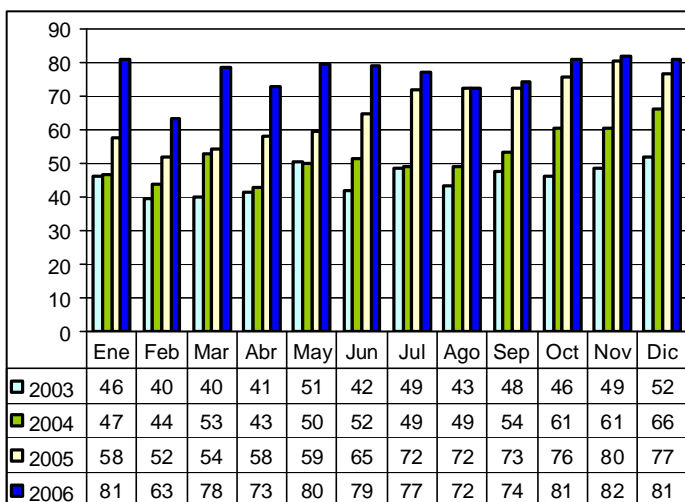
<sup>2</sup> **Recaudación Ordinaria**, es la recaudación obtenida del pago de tributos por importaciones regulares de mercancías, cuantificadas según tipo de impuesto y tipo de pago, es decir, pagados en efectivo ó pagados mediante la presentación certificados valorados.

## Recaudaciones por Importación

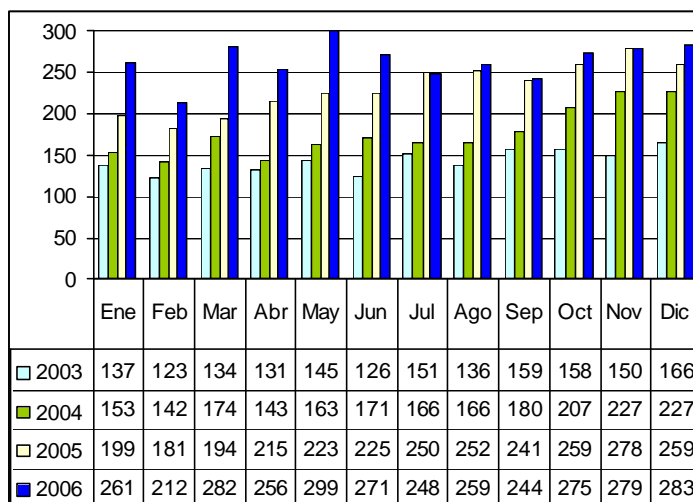
**Recaudación Total y Ordinaria Según Año y Mes, 2003 – 2006 (p)**  
(En millones de bolivianos)



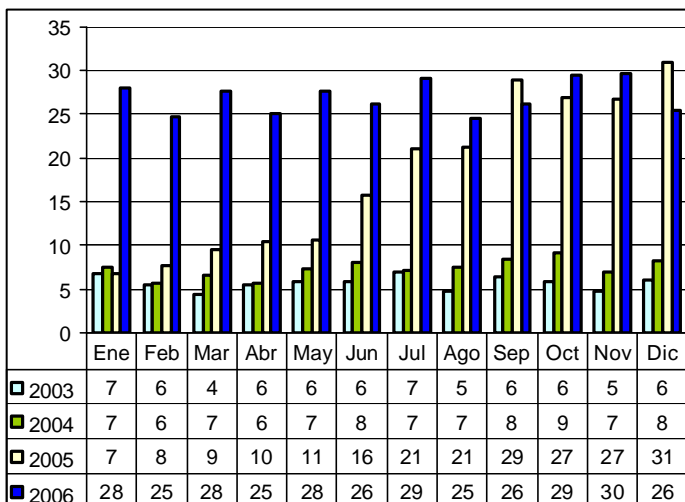
**Recaudación Ordinaria del GA, 2003 – 2006 (p)**  
(En millones de bolivianos)



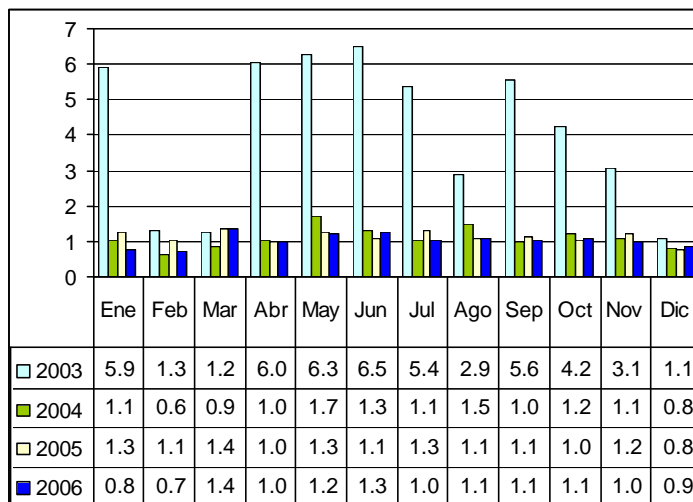
**Recaudación Ordinaria del IVA, 2003 – 2006 (p)**  
(En millones de bolivianos)



**Recaudación Ordinaria del ICE, 2003 – 2006 (p)**  
(En millones de bolivianos)

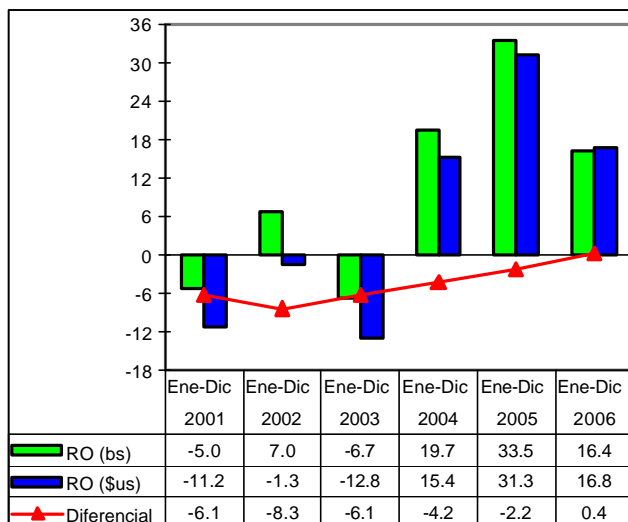


**Recaudación Ordinaria del IEHD, 2003 – 2006 (p)**  
(En millones de bolivianos)



## Recaudación Total en dólares americanos <sup>3</sup>

**Tasa de Variación de la Recaudación Ordinaria en bolivianos y dólares americanos Enero a Diciembre de 2001 – 2006 (p)**  
(En porcentaje)



**RECAUDACIÓN TOTAL, Enero a Diciembre de 2001 - 2006 (p)**  
(En millones de dólares americanos)

Recaudación	2001 Ene-Dic	2002 Ene-Dic	2003 Ene-Dic	2004 Ene-Dic	2005 Ene-Dic	2006 Ene-Dic
Recaudación Total	362.7	355.8	321.1	381.3	470.5	549.1
Recaudación Ordinaria	360.5	355.8	310.3	358.1	470.0	549.1
Recaudación Extraordinaria	2.2		10.8	23.2	0.5	

**Variación Porcentual con Relación a Similar Periodo del Año Anterior**

Recaudación Total	-15.2	-1.9	-9.8	18.8	23.4	16.7
Recaudación Ordinaria	-11.2	-1.3	-12.8	15.4	31.3	16.8
Recaudación Extraordinaria	-90.1			115.2	-97.8	

La Recaudación Ordinaria en bolivianos registra incremento de 16.4% y la Recaudación Ordinaria en dólares americanos presenta crecimiento de 16.8%, este diferencial positivo que se presenta entre la tasa de crecimiento de la recaudación en bolivianos respecto la recaudación en dólares americanos, se explica por la apreciación de la moneda local en los doce meses de 2006.

Entre enero y diciembre de 2006 se han recaudado 549.1 millones de dólares, es decir 79 millones de dólares más que en similar periodo de la gestión 2005.

La gráfica muestra el impacto de la devaluación en las recaudaciones aduaneras, determinando la existencia de un diferencial negativo de hasta 8 puntos porcentuales registrado en similar periodo de 2002 y un diferencial positivo en la gestión 2006 de 0.4 puntos porcentuales.

## Recaudación Extraordinaria <sup>4</sup>

**RECAUDACIÓN EXTRAORDINARIA SEGÚN IMPUESTO, 2003 - 2005 (p)**  
(En millones de bolivianos)

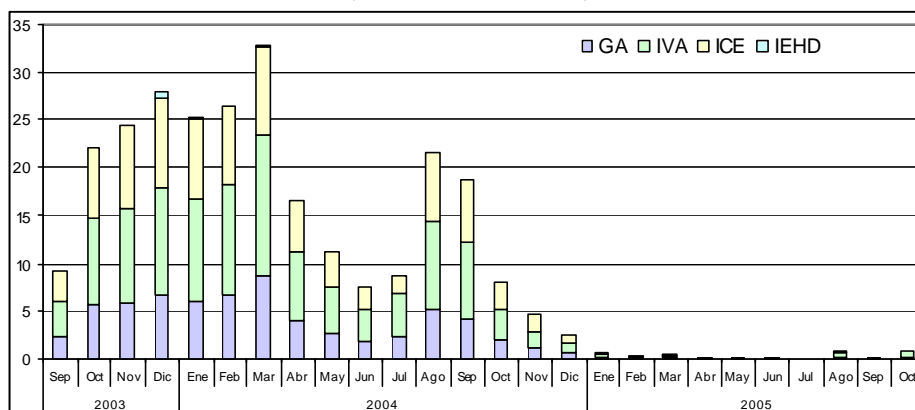
Impuesto	2003					2004												2005											
	Sep	Oct	Nov	Dic	Tot	Ene	Feb	Mar	Abr	May	Jun	Jul	Ago	Sep	Oct	Nov	Dic	Tot	Ene	Feb	Mar	Abr	May	Jun	Jul	Ago	Sep	Oct	Tot
Total	9.3	22.2	24.3	28.0	83.9	25.3	26.4	32.7	16.6	11.2	7.5	8.7	21.6	18.7	8.0	4.7	2.5	183.8	0.7	0.4	0.4	0.2	0.2	0.2	0.1	0.8	0.2	0.9	4.2
GA	2.3	5.6	5.9	6.6	20.4	6.0	6.7	8.6	4.1	2.7	1.9	2.4	5.1	4.3	1.9	1.1	0.6	45.2	0.2	0.1	0.1	0.0	0.0	0.1	0.0	0.2	0.1	0.2	1.0
IVA	3.7	9.0	10.0	11.3	34.0	10.7	11.5	14.9	7.2	4.8	3.4	4.4	9.1	7.9	3.3	1.9	1.1	80.2	0.3	0.2	0.2	0.1	0.1	0.1	0.0	0.4	0.1	0.7	2.2
ICE	3.3	7.6	8.5	9.3	28.7	8.3	8.3	9.0	5.4	3.7	2.3	1.9	7.3	6.5	2.8	1.7	0.9	58.0	0.2	0.2	0.1	0.1	0.0	0.1	0.0	0.2	0.0	0.0	0.9
IEHD				0.8	0.8	0.2		0.2										0.4										0.0	0.0

Entre el 19 de septiembre de 2003 y el 31 de octubre de 2005, se desarrolló el último Programa de Regularización de Tributos Aduaneros. En los 26 meses de vigencia del Programa se recaudó 72 millones de bolivianos, de este total 116 millones corresponden a recaudaciones por IVA, 88 millones al ICE, 66 millones al GA y solamente 1 millón al IEHD.

Se recaudó en la gestión 2003, monto de 83.9 millones de bolivianos, en la gestión 2004 valor de 183.8 millones y 4.2 millones de bolivianos entre enero a octubre de 2005, es decir la gestión 2004 fue el periodo de mayor actividad del Programa.

A partir del Programa de Regularización implementado, se nacionalizaron 62.017 vehículos automotores y 1.286 casos de otras mercancías.

**Recaudación Extraordinaria Según Impuesto, 2003 – 2005**  
(En millones de bolivianos)

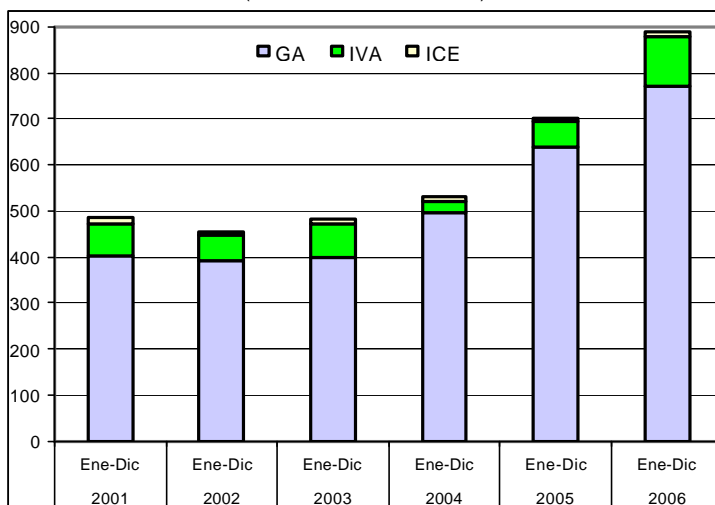


<sup>3</sup> **Recaudación Total en dólares americanos**, considera el tipo de cambio oficial de venta del dólar americano proporcionado por el Banco Central de Bolivia, vigente a la fecha de aceptación de la declaración de mercancías y que la ANB actualiza semanalmente.

<sup>4</sup> **Recaudación Extraordinaria**, es la recaudación obtenida por el pago de tributos a partir de la implementación de programas de regularización impositiva.

## Recaudación Liberada<sup>5</sup> del Pago de Tributos

**Recaudación Liberada Según Impuesto, Enero a Diciembre 2001 – 2006 (p)**  
(En millones de bolivianos)



**RECAUDACIÓN LIBERADA SEGÚN IMPUESTO**  
Enero a Diciembre de 2001 - 2006 (p)

(En millones de bolivianos)

Impuesto	2001 Ene-Dic	2002 Ene-Dic	2003 Ene-Dic	2004 Ene-Dic	2005 Ene-Dic	2006 Ene-Dic
Total	483.9	454.4	480.6	532.2	700.3	889.8
GA	403.8	389.9	399.1	496.7	636.8	769.9
IVA	67.4	58.8	73.6	25.1	56.4	107.2
ICE	12.7	5.6	7.9	10.4	7.0	12.6

**Variación Porcentual con Relación a Similar Periodo del Año Anterior**

	2001	2002	2003	2004	2005	2006
Total	24.9	-6.1	5.8	10.7	31.6	27.1
GA	-1.7	-3.4	2.3	24.5	28.2	20.9
IVA	-34.7	-12.8	25.3	-65.9	124.5	90.1
ICE	-47.5	-55.5	40.5	30.4	-32.0	79.3

**Participación Porcentual**

	2001	2002	2003	2004	2005	2006
Total	100.0	100.0	100.0	100.0	100.0	100.0
GA	83.5	85.8	83.0	93.3	90.9	86.5
IVA	13.9	12.9	15.3	4.7	8.1	12.1
ICE	2.6	1.2	1.7	1.9	1.0	1.4

**RECAUDACIÓN LIBERADA SEGÚN ACUERDO PREFERENCIAL Y DISPOSICION LIBERATORIA, Enero a Diciembre de 2004 - 2006 (p)**  
(En miles de bolivianos)

Acuerdo Preferencial y Disposición Liberatoria	2004 Ene-Dic	2005 Ene-Dic	2006 Ene-Dic
Total	532,152	700,252	889,779
Acuerdo Preferencial	451,618	601,070	723,603
Acuerdo Agropecuario N° 2 (AAPAG-2)	3,237	4,316	5,005
Chile (ACE 22)	40,116	41,029	38,055
México (ACE 31)	19,013	27,719	25,430
Mercosur (ACE 36)	256,887	369,349	443,522
Cuba (ACE 47)		17	50
Cuba/Chile (ARPAR4)	11	37	69
Comunidad Andina	132,354	158,603	211,472
Donaciones	27,762	48,394	17,235
Otras Exoneraciones	52,772	50,788	148,941

**Variación Porcentual con Relación a Similar Periodo del Año Anterior**

	2004	2005	2006
Total	10.7	31.6	27.1
Acuerdo Preferencial	51.2	33.1	20.4
Acuerdo Agropecuario N° 2 (AAPAG-2)	47.9	33.3	16.0
Chile (ACE 22)	3.0	2.3	-7.2
México (ACE 31)	0.6	45.8	-8.3
Mercosur (ACE 36)	85.7	43.8	20.1
Cuba (ACE 47)			201.8
Cuba/Chile (ARPAR4)	543.0	234.4	89.0
Comunidad Andina	31.8	19.8	33.3
Donaciones	-23.4	74.3	-64.4
Otras Exoneraciones	-63.8	-3.8	193.3

**Participación Porcentual**

	2004	2005	2006
Total	100.0	100.0	100.0
Acuerdo Preferencial	84.9	85.8	81.3
Acuerdo Agropecuario N° 2 (AAPAG-2)	0.6	0.6	0.6
Chile (ACE 22)	7.5	5.9	4.3
México (ACE 31)	3.6	4.0	2.9
Mercosur (ACE 36)	48.3	52.7	49.8
Cuba (ACE 47)		0.0	0.0
Cuba/Chile (ARPAR4)	0.0	0.0	0.0
Comunidad Andina	24.9	22.6	23.8
Donaciones	5.2	6.9	1.9
Otras Exoneraciones	9.9	7.3	16.7

La recaudación liberada del pago de tributos, en los doce meses de 2006, registra aumento de 27.1% con relación a similar período del año anterior, es decir de 700.3 millones de bolivianos registrados de enero a diciembre en el 2005 se incrementó la recaudación liberada a 889.8 millones de bolivianos en similar periodo de 2006. Este crecimiento se explica por el aumento de la recaudación liberada del GA en 20.9%, incremento de la recaudación liberada del IVA en 90.1% y aumento del ICE en 79.3%. Del total de recaudación liberada el 86.5% corresponde al GA, 12.1% al IVA y 1.4% al ICE.

Cabe destacar que se registró recaudación liberada de IEHD por montos inferiores a los dos mil bolivianos, en los meses de junio y julio de la presente gestión.

El constante aumento de la recaudación liberada del Gravamen Arancelario (GA), se explica por la profundización de los Acuerdos Comerciales que otorgan facilidades en la desgravación arancelaria y por la implementación de políticas económicas que buscan incentivar la producción nacional, reduciendo los costos de producción en base a la disminución de la tasa nominal arancelaria de bienes de capital hasta el cero por ciento.

A nivel de acuerdo preferencial y disposición liberatoria, en doce meses de 2006 los Acuerdos Preferenciales representan el 81.3% de la recaudación liberada, seguido por Otras Exoneraciones que representan el 16.7% y las Donaciones con el 1.9%.

Dentro de los Acuerdos Preferenciales el ACE 36 referente al MERCOSUR representa el 49.8% de las recaudaciones liberadas, seguida por los trámites acogidos a la desgravación con la Comunidad Andina con el 23.8%, el ACE 22 referente al Acuerdo con Chile con el 4.3% y el Acuerdo con México con el 2.9%, el resto de los acuerdos preferenciales representa menos del 1% de la recaudación liberada.

<sup>5</sup> **Recaudación Liberada**, es la recaudación que se deja de percibir debido al cumplimiento de acuerdos de desgravación arancelaria, como la Desgravación Acuerdo Bolivia – Chile (ACE 22); Desgravación Acuerdo Bolivia – México (ACE 31); Desgravación Acuerdo Bolivia – MERCOSUR (ACE 36); Desgravación Acuerdo Bolivia – Cuba (ACE 47); Desgravación de la Comunidad Andina de Naciones; Acuerdo N° 2 para la liberación y expansión del comercio intra regional de semillas -Argentina, Bolivia, Brasil, Chile, Colombia, Cuba, Ecuador, México, Paraguay, Perú, Uruguay y Venezuela-, con el 100% de preferencia arancelaria (AAPAG-2); y el Acuerdo Regional N° 4 Preferencia Arancelaria Regional -PAR 4 - entre Argentina, Bolivia, Brasil, Chile, Colombia, Cuba, Ecuador, México, Paraguay, Perú, Uruguay y Venezuela. Actualmente éste Acuerdo se aplica a las importaciones de Bolivia con Chile y Cuba con el 12% de preferencia arancelaria otorgada por el país (ARPAR4); y la determinación de liberaciones impositivas autorizadas por el Ministerio de Hacienda, como las donaciones y las exoneraciones referentes a material monetario, bienes de uso militar y material bélico, material publicitario y otros.

## Recaudación Ordinaria por Ámbito Geográfico <sup>6</sup>

**RECAUDACIÓN ORDINARIA SEGÚN DEPARTAMENTO**  
Enero a Diciembre de 2001 - 2006 (p)  
(En miles de bolivianos)

Departamento	2001 Ene-Dic	2002 Ene-Dic	2003 Ene-Dic	2004 Ene-Dic	2005 Ene-Dic	2006 Ene-Dic
<b>Total</b>	<b>2,385,025</b>	<b>2,551,353</b>	<b>2,379,598</b>	<b>2,847,206</b>	<b>3,800,990</b>	<b>4,426,076</b>
Chuquisaca	11,179	7,526	6,950	8,193	20,514	13,929
La Paz	718,347	664,269	651,082	762,913	1,004,654	1,165,752
Oruro	257,991	223,402	203,862	223,681	332,573	362,263
Cochabamba	203,746	197,619	208,243	278,378	430,382	576,255
Potosí	59,178	60,549	57,302	76,625	124,190	264,599
Tarija	298,155	336,528	260,604	242,184	343,002	251,998
Santa Cruz	830,821	1,058,143	986,821	1,249,625	1,538,778	1,786,260
Beni	5,387	3,145	4,371	5,599	6,777	4,994
Pando	223	173	362	7	118	27

**Variación Porcentual con Relación a Similar Periodo del Año Anterior**

	2001	2002	2003	2004	2005	2006
<b>Total</b>	<b>-5.0</b>	<b>7.0</b>	<b>-6.7</b>	<b>19.7</b>	<b>33.5</b>	<b>16.4</b>
Chuquisaca	-63.3	-32.7	-7.6	17.9	150.4	-32.1
La Paz	1.6	-7.5	-2.0	17.2	31.7	16.0
Oruro	-12.8	-13.4	-8.7	9.7	48.7	8.9
Cochabamba	-22.6	-3.0	5.4	33.7	54.6	33.9
Potosí	19.7	2.3	-5.4	33.7	62.1	113.1
Tarija	-5.8	12.9	-22.6	-7.1	41.6	-26.5
Santa Cruz	-1.3	27.4	-6.7	26.6	23.1	16.1
Beni	-13.3	-41.6	39.0	28.1	21.0	-26.3
Pando	-68.4	-22.5	110.1	-98.2	1,716.0	-77.5

**Participación Porcentual**

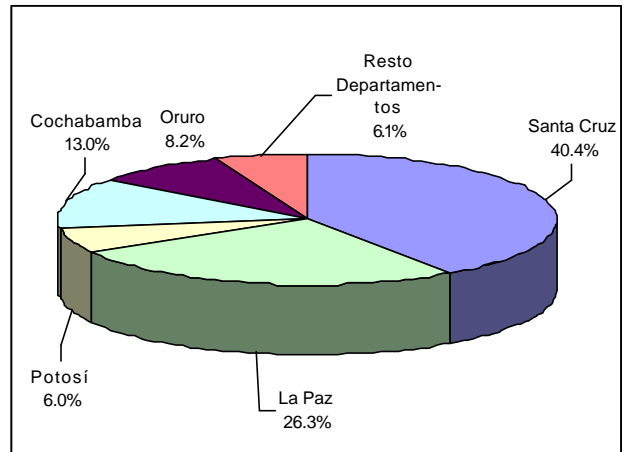
	2001	2002	2003	2004	2005	2006
<b>Total</b>	<b>100.0</b>	<b>100.0</b>	<b>100.0</b>	<b>100.0</b>	<b>100.0</b>	<b>100.0</b>
Chuquisaca	0.5	0.3	0.3	0.3	0.5	0.3
La Paz	30.1	26.0	27.4	26.8	26.4	26.3
Oruro	10.8	8.8	8.6	7.9	8.7	8.2
Cochabamba	8.5	7.7	8.8	9.8	11.3	13.0
Potosí	2.5	2.4	2.4	2.7	3.3	6.0
Tarija	12.5	13.2	11.0	8.5	9.0	5.7
Santa Cruz	34.8	41.5	41.5	43.9	40.5	40.4
Beni	0.2	0.1	0.2	0.2	0.2	0.1
Pando	0.0	0.0	0.0	0.0	0.0	0.0

El incremento de 16.4% en la recaudación ordinaria en los doce meses de 2006, se explica según departamento por el aumento del pago de tributos en administraciones de aduana de Potosí 113.1%, Cochabamba 33.9%, Santa Cruz 16.1%, La Paz 16% y Oruro 8.9%.

Las aduanas en Chuquisaca, Tarija, Beni y Pando registran tasas de variación negativa de -32.1%, -26.5%, -26.3% y -77.5%, respectivamente.

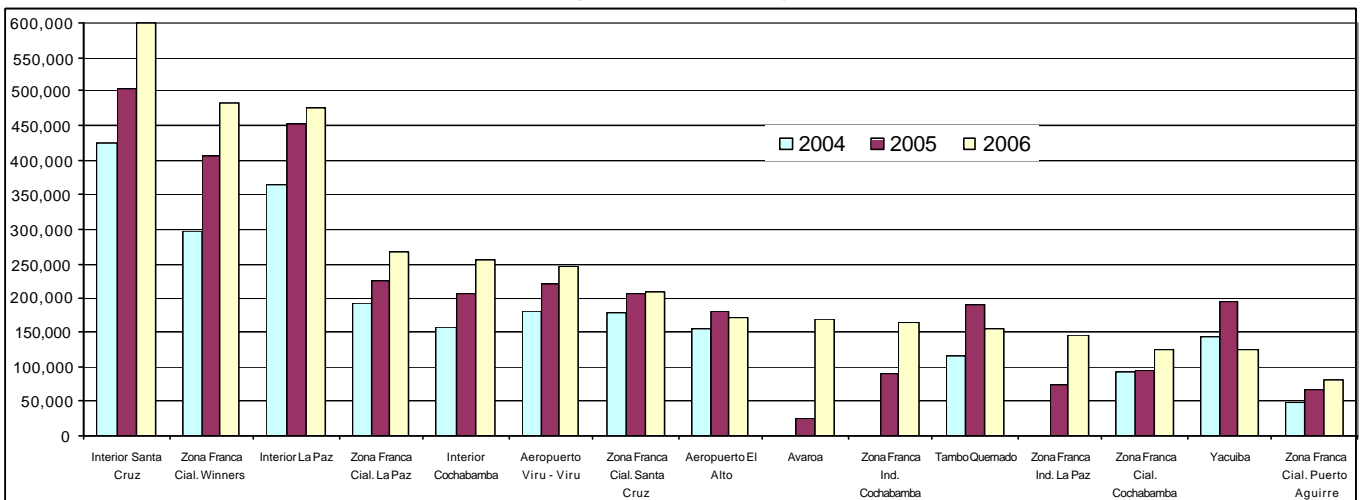
El departamento de Santa Cruz recauda el 40.4% del total de las recaudaciones ordinarias, La Paz el 26.3%, Cochabamba 13.0%, Oruro el 8.2% y Potosí el 6%, concentrando estos cinco departamentos el 93.6% de las recaudaciones ordinarias de enero a diciembre de 2006. Las administraciones de aduana que se encuentran en los departamentos de Tarija, Chuquisaca, Beni y Pando concentran solamente el 6.4% de las recaudaciones ordinarias por importación.

**Estructura Porcentual de Recaudación Ordinaria por Departamento**  
Enero a Diciembre de 2006 (p)



La información corresponde a la recaudación por importación según aduana de pago y no se refiere a la residencia del importador

**Recaudación Ordinaria Según Principales Administraciones Aduaneras, Enero a Diciembre de 2004 – 2006 (p)**  
(En miles de bolivianos)



En los doce meses de 2006, la recaudación ordinaria según Gerencia Regional presenta aumento en la Gerencia Regional Oruro en 40.5%, Gerencia Regional Cochabamba en 30.9%, Gerencia Regional Santa Cruz en 16.1% y Gerencia Regional La Paz en 15.7%. La Gerencia Regional Tarija muestra disminución en -18.9%.

<sup>6</sup> La Recaudación por Ámbito Geográfico, es aquella que es cuantificada a partir de la agregación de la recaudación obtenida según aduana de pago, la cual no considera la residencia del importador. Los dominios de las agregaciones pueden ser los departamentos, Gerencias Regionales y tipo de Administración Aduanera, que obedecen al ámbito administrativo de la ANB.

## Recaudaciones por Importación

RECAUDACIÓN ORDINARIA SEGÚN GERENCIA REGIONAL Y ADMINISTRACIÓN DE ADUANA, Enero a Diciembre de 2001 - 2006 (p)

Gerencia Regional Administración de Aduana	Miles de bolívianos						Variación Porcentual						Participación Porcentual					
	2001	2002	2003	2004	2005	2006	2001	2002	2003	2004	2005	2006	2001	2002	2003	2004	2005	2006
	Ene-Dic	Ene-Dic	Ene-Dic	Ene-Dic	Ene-Dic	Ene-Dic	Ene-Dic	Ene-Dic	Ene-Dic	Ene-Dic	Ene-Dic	Ene-Dic	Ene-Dic	Ene-Dic	Ene-Dic	Ene-Dic	Ene-Dic	Ene-Dic
<b>Total</b>	2,385,025	2,551,353	2,379,598	2,847,206	3,800,972	4,426,076	-5.0	7.0	-6.7	19.7	33.5	16.4	100.0	100.0	100.0	100.0	100.0	100.0
<b>LA PAZ</b>	723,956	667,587	655,815	768,519	1,011,549	1,170,772	1.4	-7.8	-1.8	17.2	31.6	15.7	30.4	26.2	27.6	27.0	26.6	26.5
Interior La Paz	342,644	333,840	322,290	364,840	451,553	475,971	8.1	-2.6	-3.5	13.2	23.8	5.4	14.4	13.1	13.5	12.8	11.9	10.8
Aeropuerto El Alto	159,178	121,355	112,821	156,424	181,282	172,435	4.0	-23.8	-7.0	38.6	15.9	-4.9	6.7	4.8	4.7	5.5	4.8	3.9
Zona Franca Cial. La Paz	158,912	171,887	179,643	191,691	226,018	266,001	-5.5	8.2	4.5	6.7	17.9	17.7	6.7	6.7	7.5	6.7	5.9	6.0
Charaña	9,753	4,220	10,092	26,184	34,253	31,907	-63.2	-56.7	139.1	159.5	30.8	-6.8	0.4	0.2	0.4	0.9	0.9	0.7
Zona Franca Ind. La Paz	420	718	717	755	74,195	147,305	-21.9	70.9	-0.1	5.3	9,733.4	98.5	0.0	0.0	0.0	0.0	2.0	3.3
Guayaramerín	4,787	3,145	4,371	5,092	6,777	4,619	-23.0	-34.3	39.0	16.5	33.1	-31.8	0.2	0.1	0.2	0.2	0.2	0.1
Desaguadero	25,476	16,087	9,661	9,057	12,402	23,431	15.9	-36.9	-39.9	-6.3	36.9	88.9	1.1	0.6	0.4	0.3	0.3	0.5
Zona Franca Cial. Desaguadero	21,417	15,535	14,928	13,091	17,029	28,548	10.0	-27.5	-3.9	-12.3	30.1	67.6	0.9	0.6	0.6	0.5	0.4	0.6
Zona Franca Cial. Cobija	223	173	362	7	118	27	-68.4	-22.5	110.1	-98.2	1,716.0	-77.5	0.0	0.0	0.0	0.0	0.0	0.0
Postal La Paz	547	628	929	871	644	647	78.8	14.8	48.0	-6.3	-26.1	0.5	0.0	0.0	0.0	0.0	0.0	0.0
Zona Franca Cial. Guayaramerín	600			508		375							0.0			0.0		0.0
Zona Franca Ind. Patacamaya					7,279	19,506						168.0						0.2
<b>ORURO</b>	262,265	229,983	208,735	234,088	387,689	544,664	-13.2	-12.3	-9.2	12.1	65.6	40.5	11.0	9.0	8.8	8.2	10.2	12.3
Interior Oruro	40,998	28,073	24,129	21,981	38,885	37,164	-26.0	-31.5	-14.0	-8.9	76.9	-4.4	1.7	1.1	1.0	0.8	1.0	0.8
Zona Franca Cial. Oruro	44,166	39,662	30,780	22,745	27,916	31,971	15.5	-10.2	-22.4	-26.1	22.7	14.5	1.9	1.6	1.3	0.8	0.7	0.7
Zona Franca Ind. Oruro					25,858	62,322						141.0					0.7	1.4
Tambo Quemado	134,424	126,449	103,194	116,201	190,970	156,815	-7.4	-5.9	-18.4	12.6	64.3	-17.9	5.6	5.0	4.3	4.1	5.0	3.5
Pisiga	38,404	29,217	45,760	62,755	48,944	73,992	-32.6	-23.9	56.6	37.1	-22.0	51.2	1.6	1.1	1.9	2.2	1.3	1.7
Avaroa					24,288	170,220						600.9					0.6	3.8
Uyuni							-100.0											
Interior Potosí	4,274	6,387	4,873	10,407	30,829	11,786	-24.7	49.4	-23.7	113.6	196.2	-61.8	0.2	0.3	0.2	0.4	0.8	0.3
Apacheta		195				396								0.0				0.0
<b>COCHABAMBA</b>	214,925	205,145	215,193	286,572	450,897	590,184	-26.9	-4.6	4.9	33.2	57.3	30.9	9.0	8.0	9.0	10.1	11.9	13.3
Interior Cochabamba	83,188	86,087	93,715	158,582	206,513	255,023	-33.3	3.5	8.9	69.2	30.2	23.5	3.5	3.4	3.9	5.6	5.4	5.8
Zona Franca Cial. Cochabamba	101,446	92,515	93,731	92,152	95,315	123,972	-2.9	-8.8	1.3	-1.7	3.4	30.1	4.3	3.6	3.9	3.2	2.5	2.8
Zona Franca Ind. Cochabamba			403	411	91,717	163,717				2.1	22,227.4	78.5			0.0	0.0	2.4	3.7
Aeropuerto Cochabamba	18,588	18,296	19,410	26,274	35,696	32,029	-45.0	-1.6	6.1	35.4	35.9	-10.3	0.8	0.7	0.8	0.9	0.9	0.7
Interior Sucre	11,179	7,526	6,950	8,193	20,514	13,929	-63.3	-32.7	-7.6	17.9	150.4	-32.1	0.5	0.3	0.3	0.3	0.5	0.3
Postal Cochabamba	524	721	985	960	1,142	1,512	35.7	37.7	36.6	-2.5	19.0	32.4	0.0	0.0	0.0	0.0	0.0	0.0
<b>SANTA CRUZ</b>	830,821	1,058,143	986,821	1,249,625	1,538,778	1,786,260	-1.3	27.4	-6.7	26.6	23.1	16.1	34.8	41.5	41.5	43.9	40.5	40.4
Interior Santa Cruz	324,310	434,753	352,902	424,837	504,057	599,698	-3.4	34.1	-18.8	20.4	18.6	19.0	13.6	17.0	14.8	14.9	13.3	13.5
Zona Franca Cial. Santa Cruz	109,430	117,725	147,779	177,772	205,393	210,417	-23.0	7.6	25.5	20.3	15.5	2.4	4.6	4.6	6.2	6.2	5.4	4.8
Aeropuerto Viru - Viru	144,555	144,947	158,700	181,881	221,750	246,611	-4.6	0.3	9.5	14.6	21.9	11.2	6.1	5.7	6.7	6.4	5.8	5.6
Zona Franca Maq. Puerto Suarez	60,660	155,204	59,235	78,920	63,993	65,890	32.9	155.9	-61.8	33.2	-18.9	3.0	2.5	6.1	2.5	2.8	1.7	1.5
Puerto Suarez	8,389	4,988	6,957	37,123	32,289	29,774	-64.2	-40.5	39.5	433.6	-13.0	-7.8	0.4	0.2	0.3	1.3	0.8	0.7
Zona Franca Cial. Puerto Aguirre	73,732	53,531	37,018	48,872	69,091	83,108	9.7	-27.4	-30.8	32.0	41.4	20.3	3.1	2.1	1.6	1.7	1.8	1.9
San Matías			117	1,194	4,258	1,483	-100.0			924.7	257	-65.2			0.0	0.0	0.1	0.0
Arroyo Concepción			8,917			1,478									0.4			0.0
San Ignacio de Velasco	3,014						-28.7	-100.0					0.1					
Postal Santa Cruz	65	148	489	703	708	656	497.4	125.5	231.5	43.6	0.7	-7.2	0.0	0.0	0.0	0.0	0.0	0.0
Zona Franca Cial. Winners	106,665	146,847	214,706	298,324	408,000	483,202	48.7	37.7	46.2	38.9	36.8	18.4	4.5	5.8	9.0	10.5	10.7	10.9
Zona Franca Ind. Winners					19,585	58,369						198.0					0.5	1.3
Zona Franca Ind. Santa Cruz					9,655	5,576						-42.2					0.3	0.1
<b>TARIJA</b>	353,059	390,495	313,034	308,403	412,059	334,195	-1.8	10.6	-19.8	-1.5	33.6	-18.9	14.8	15.3	13.2	10.8	10.8	7.6
Yacuiba	230,531	256,518	172,764	143,697	196,291	123,464	-15.9	11.3	-32.7	-16.8	36.6	-37.1	9.7	10.1	7.3	5.0	5.2	2.8
Villazón	54,188	52,706	50,974	65,505	66,388	78,576	26.2	-2.7	-3.3	28.5	1.3	18.4	2.3	2.1	2.1	2.3	1.7	1.8
Zona Franca Cial. Villazón	716	1,261	1,456	713	2,686	3,622		76.3	15.4	-51.0	276.6	34.8	0.0	0.0	0.1	0.0	0.1	0.1
Interior Tarija	16,286	30,440	29,784	45,064	62,866	40,222	46.0	86.9	-2.2	51.3	39.5	-36.0	0.7	1.2	1.3	1.6	1.7	0.9
Bermejo	25,725	25,939	15,439	14,201	27,872	21,651	52.4	0.8	-40.5	-8.0	96.3	-22.3	1.1	1.0	0.6	0.5	0.7	0.5
Zona Franca Cial. Yacuiba	25,612	23,631	42,617	39,223	55,956	66,371	77.8	-7.7	80.3	-8.0	42.7	18.6	1.1	0.9	1.8	1.4	1.5	1.5
Villamontes						289												0.0

La información corresponde a la recaudación por importación según aduana de pago y jurisdicción geográfica de la Gerencia Regional

El incremento en 40.5% de la recaudación ordinaria de la Gerencia Regional Oruro se explica por el aumento en Avaroa en 600.9%, Zona Franca Industrial Oruro en 141%, Pisiga en 51.2% y Zona Franca Comercial Oruro en 14.5%.

La Gerencia Regional Cochabamba explica el aumento en la recaudación a partir del incremento registrado en Zona Franca Industrial Cochabamba en 78.5%, Zona Franca Comercial Cochabamba en 30.1% y Aduana Interior Cochabamba en 23.5%.

La Gerencia La Paz explica el aumento en su recaudación a partir del incremento registrado en Zona Franca Industrial Patacamaya en 168%, Zona Franca Industrial La Paz en 98.5%, Desaguadero en 88.9%, Zona Franca Comercial Desaguadero en 67.6%, Zona Franca Comercial La Paz en 17.7% e Interior La Paz en 5.4%.

Principalmente Zona Franca Comercial Puerto Aguirre con 20.3%, Interior Santa Cruz con 19%, Zona Franca Comercial Winners 18.4%, Aeropuerto Viru – Viru con 11.2%, Zona Franca Comercial Santa Cruz con 2.4% y Zona Franca Industrial Winners con 198%, explican el incremento en la recaudación de la Gerencia Regional Santa Cruz.

La Gerencia Regional Tarija registra disminución de -18.9% en la recaudación ordinaria debido a la reducción de la recaudación en las administraciones aduaneras de Interior Tarija en -36%, administración Yacuiba en -37.1% y Bermejo en -22.3%.

En los doce meses de 2006, quince administraciones de aduana concentran el 83.1% de las recaudaciones ordinarias, según orden de importancia ellas son: Interior Santa Cruz que recauda el 13.5%, Zona Franca Comercial Winners 10.9%, Aduana Interior La Paz 10.8%, Zona Franca Comercial La Paz 6%, Interior Cochabamba 5.8%, Aeropuerto Viru Viru 5.6%, Zona Franca Comercial Santa Cruz 4.8%, Aeropuerto El Alto 3.9%, Avaroa 3.8%, Zona Franca Industrial Cochabamba 3.7%, Tambo Quemado 3.5%, Zona Franca Industrial La Paz 3.3%, Zona Franca Comercial Cochabamba 2.8%, Yacuiba 2.8%, y Zona Franca Comercial Puerto Aguirre 1.9%.

**RECAUDACIÓN ORDINARIA SEGÚN TIPO DE ADMINISTRACIÓN ADUANERA**

Enero a Diciembre de 2001 - 2006 (p)

(En miles de bolivianos)

Tipo de Administración	2001	2002	2003	2004	2005	2006
	Ene-Dic	Ene-Dic	Ene-Dic	Ene-Dic	Ene-Dic	Ene-Dic
Total	2,385,025	2,551,353	2,379,598	2,847,206	3,800,990	4,426,076
Interior	822,878	927,106	834,644	1,033,904	1,315,216	1,433,792
Aeropuerto	322,322	284,598	290,932	364,579	438,728	451,076
Frontera	534,693	519,464	428,244	481,009	644,750	718,094
Zona Franca Comercial	703,577	817,971	822,255	964,017	1,171,513	1,363,504
Zona Franca Industrial	420	718	1,119	1,165	228,289	456,795
Postal	1,136	1,496	2,403	2,533	2,493	2,815

**Variación Porcentual con Relación a Similar Periodo del Año Anterior**

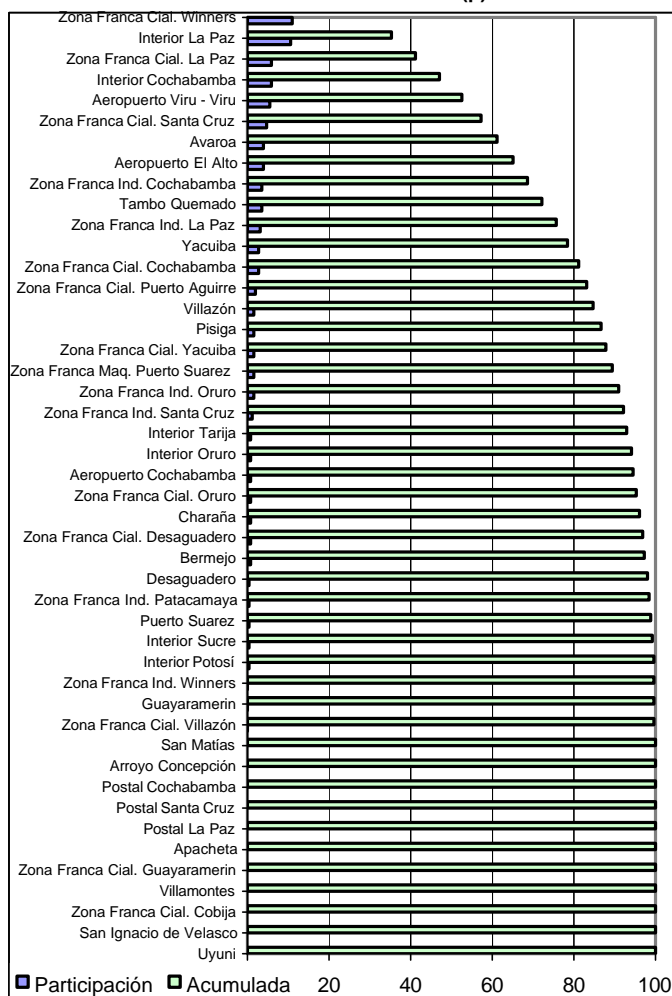
Total	-5.0	7.0	-6.7	19.7	33.5	16.4
Interior	-6.5	12.7	-10.0	23.9	27.2	9.0
Aeropuerto	-4.7	-11.7	2.2	25.3	20.3	2.8
Frontera	-13.7	-2.8	-17.6	12.3	34.0	11.4
Zona Franca Comercial	4.7	16.3	0.5	17.2	21.5	16.4
Zona Franca Industrial						100.1
Postal	61.7	31.7	60.6	5.4	-1.6	12.9

**Participación Porcentual**

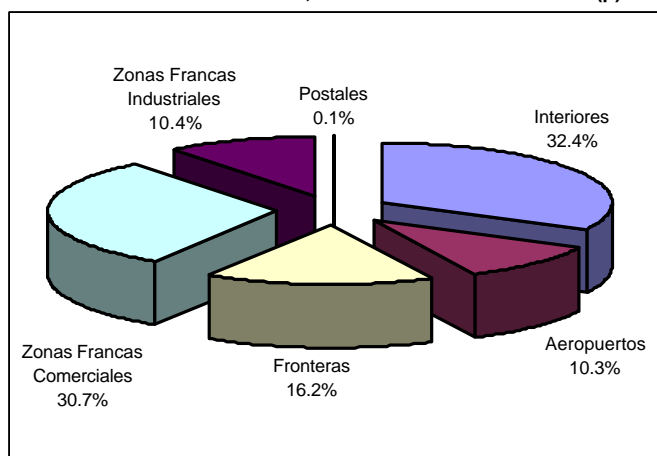
Total	100.0	100.0	100.0	100.0	100.0	100.0
Interior	34.5	36.3	35.1	36.3	34.6	32.4
Aeropuerto	13.5	11.2	12.2	12.8	11.5	10.2
Frontera	22.4	20.4	18.0	16.9	17.0	16.2
Zona Franca Comercial	29.5	32.1	34.6	33.9	30.8	30.8
Zona Franca Industrial	0.0	0.0	0.0	0.0	6.0	10.3
Postal	0.0	0.1	0.1	0.1	0.1	0.1

La información corresponde a la recaudación por importación según aduana de pago y no se refiere a la residencia del importador

**Participación Porcentual en la Recaudación Ordinaria y Recaudación Ordinaria Acumulada Según Administración Aduanera Enero a Diciembre de 2006 (p)**



**Estructura Porcentual de la Recaudación Ordinaria por Tipo de Administración Aduanera, Enero a Noviembre de 2006 (p)**



Por tipo de administración aduanera entre enero y diciembre de 2006 la recaudación ordinaria tiene el siguiente comportamiento: las aduanas de zonas francas industriales registran crecimiento en 100.1%, las zonas francas comerciales crecen en 16.4%, las aduanas de frontera en 11.4%, las aduanas interiores crecen en 9%, los aeropuertos presentan incremento en 2.8% y las aduanas postales 12.9%.

En el mismo periodo de análisis se presenta la siguiente composición en cuanto a la recaudación ordinaria por tipo de administración aduanera: las aduanas interiores recaudan el 32.4%, las zonas francas comerciales generan el 30.8%, las aduanas de frontera 16.2%, las zonas francas industriales el 10.3%, las aduanas de aeropuerto 10.2% y las aduanas postales solamente el 0.1%.

## Recaudación Ordinaria según Capítulo de la NANDINA <sup>7</sup>

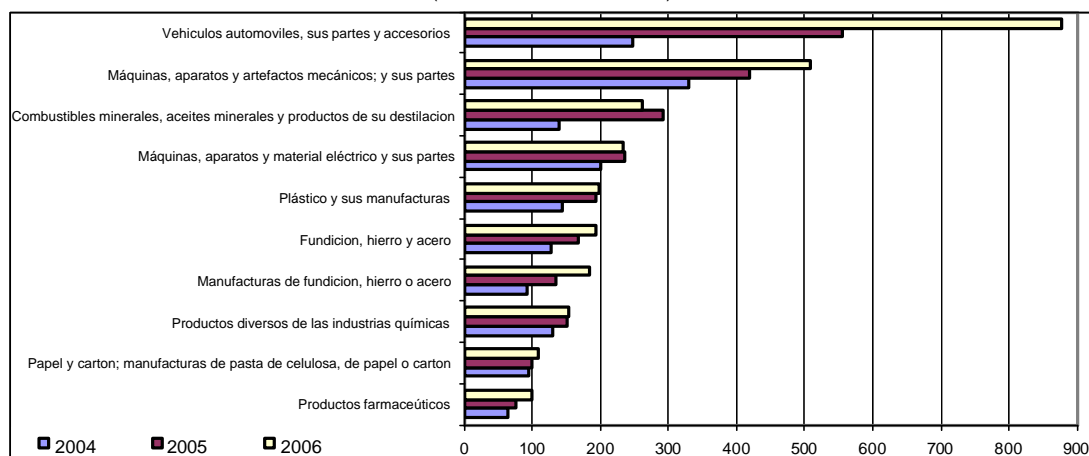
**Recaudación Ordinaria según Principal Capítulo de la NANDINA, Enero a Diciembre de 2004 - 2006 (p)**

N°	Capítulo de la NANDINA	Miles de bolivianos			Participación (%)			Variación (%)	
		2004	2005	2006	2004	2005	2006	2005	2006
		Ene-Dic	Ene-Dic	Ene-Dic	Ene-Dic	Ene-Dic	Ene-Dic	Ene-Dic	Ene-Dic
	<b>Total</b>	<b>2,847,206</b>	<b>3,800,990</b>	<b>4,426,076</b>	<b>100.0</b>	<b>100.0</b>	<b>100.0</b>	<b>33.5</b>	<b>16.4</b>
87	Vehículos automoviles, tractores, velocipedos y demas vehiculos terrestres, sus partes y accesorios	426,131	644,704	957,990	15.0	17.0	21.6	51.3	48.6
84	Reactores nucleares, calderas, maquinas, aparatos y artefactos mecanicos; partes de estas maquinas o aparatos	340,466	457,383	551,626	12.0	12.0	12.5	34.3	20.6
27	Combustibles minerales, aceites minerales y productos de su destilacion; materias bituminosas; ceras minerales	152,466	316,048	294,189	5.4	8.3	6.6	107.3	-6.9
85	Máquinas, aparatos y material eléctrico, y sus partes; aparatos de grabacion o reproduccion de sonido, aparatos de grabacion o reproduccion de imagen y sonido en television, y las partes y accesorios de estos	214,919	258,567	260,953	7.5	6.8	5.9	20.3	0.9
39	Plástico y sus manufacturas	152,589	210,393	216,040	5.4	5.5	4.9	37.9	2.7
72	Fundicion, hierro y acero	134,207	184,119	211,037	4.7	4.8	4.8	37.2	14.6
73	Manufacturas de fundicion, hierro o acero	98,751	146,454	198,485	3.5	3.9	4.5	48.3	35.5
38	Productos diversos de las industrias quimicas	139,768	170,352	175,280	4.9	4.5	4.0	21.9	2.9
48	Papel y carton; manufacturas de pasta de celulosa, de papel o carton	98,613	108,270	119,217	3.5	2.8	2.7	9.8	10.1
30	Productos farmaceuticos	66,280	82,111	103,684	2.3	2.2	2.3	23.9	26.3
40	Caucho y sus manufacturas	62,040	86,895	101,893	2.2	2.3	2.3	40.1	17.3
11	Productos de la molineria; malta; almidon y fecula; inulina; gluten de trigo	40,477	70,079	83,890	1.4	1.8	1.9	73.1	19.7
90	Instrumentos y aparatos de optica, fotografia o cinematografia, de medida, control o precision; instrumentos y aparatos medicoquirurgicos; partes y accesorios de estos instrumentos o aparatos	47,426	73,226	79,532	1.7	1.9	1.8	54.4	8.6
33	Aceites esenciales y resinoides; preparaciones de perfumeria, de tocador o de cosmetica	49,467	65,796	71,692	1.7	1.7	1.6	33.0	9.0
55	Fibras sinteticas o artificiales discontinuas	55,631	57,975	57,861	2.0	1.5	1.3	4.2	-0.2
21	Preparaciones alimenticias diversas	35,403	48,694	51,588	1.2	1.3	1.2	37.5	5.9
29	Productos quimicos organicos	40,588	46,663	48,407	1.4	1.2	1.1	15.0	3.7
32	Extractos curtientes o tintoreos; taninos y sus derivados; pigmentos y demas materias colorantes; pinturas y barnices; mastiques; tintas	34,791	43,721	47,310	1.2	1.2	1.1	25.7	8.2
10	Cereales	67,069	73,114	45,286	2.4	1.9	1.0	9.0	-38.1
64	Calzado, polainas y articulos analogos; partes de estos articulos	28,893	35,531	40,836	1.0	0.9	0.9	23.0	14.9
28	Productos quimicos inorganicos; compuestos inorganicos u organicos de los metales preciosos, de los elementos radiactivos, de metales de las tierras raras o de isotopos	23,857	28,785	35,361	0.8	0.8	0.8	20.7	22.8
34	Jabon, agentes de superficie organicos, preparaciones para lavar, preparaciones lubricantes, ceras artificiales, ceras preparadas, productos de limpieza, velas y articulos similares, pastas para modelar, "ceras"	31,981	32,890	33,887	1.1	0.9	0.8	2.8	3.0
19	Preparaciones a base de cereales, harina, almidon, fecula o leche; productos de pasteleria	47,975	25,798	33,294	1.7	0.7	0.8	-46.2	29.1
94	Muebles; mobiliario medicoquirurgico; articulos de cama y similares; aparatos de alumbrado no expresados ni comprendidos en otra parte; anuncios, letreros y placas indicadoras luminosas y articulos similares	21,407	19,351	30,148	0.8	0.5	0.7	-9.6	55.8
82	Herramientas y utiles, articulos de cuchilleria y cubiertos de mesa, de metal comun; partes de estos articulos, de metal comun	21,483	25,900	29,861	0.8	0.7	0.7	20.6	15.3
22	Bebidas, liquidos alcoholicos y vinagre	18,149	22,293	29,447	0.6	0.6	0.7	22.8	32.1
76	Aluminio y sus manufacturas	19,122	26,511	28,162	0.7	0.7	0.6	38.6	6.2
70	Vidrio y sus manufacturas	21,041	25,224	26,284	0.7	0.7	0.6	19.9	4.2
24	Tabaco y sucedaneos del tabaco, elaborados	19,125	24,682	23,859	0.7	0.6	0.5	29.1	-3.3
	Resto de Proc	337,090	389,460	438,976	11.8	10.2	9.9	15.5	12.7

Fuente: ADUANA NACIONAL DE BOLIVIA

(p) Preliminar

**Recaudación Ordinaria según Principal Capítulo de la NANDINA, Enero a Noviembre de 2004 - 2006 (p)**  
(En millones de bolivianos)



El crecimiento de enero a diciembre de 2006 de la recaudación por importación de mercaderías, a nivel de capítulo de la NANDINA registra el siguiente comportamiento: la importación de **Vehículos automotores y sus partes** presenta una recaudación de 958 millones de bolivianos, con tasa de variación de 48.6% respecto de enero a diciembre de 2005; la importación de **Máquinas y aparatos mecánicos y sus partes** presenta una recaudación de 551.6 millones de bolivianos, con una tasa de crecimiento de 20.6% en tercer lugar se encuentra la importación de **Combustibles y aceites minerales** con una recaudación de 294.2 millones de bolivianos y registra tasa de variación negativa de -6.9%; le sigue la importación de **Máquinas, aparatos y material eléctrico y sus partes** con una recaudación de 261 millones de bolivianos y tasa de variación de 0.9%; en quinto lugar se encuentra la importación de **Productos de plástico y sus manufacturas** que registra recaudación de 216 millones de bolivianos y crecimiento de 2.7%; y la **Fundición, hierro y acero** que recaudan 211 millones de bolivianos y crecen en 14.6%. Estos seis capítulos de la NANDINA concentran en los doce meses de 2006, el 56.3% de las recaudaciones aduaneras ordinarias. Agregando a los seis capítulos anteriores las recaudaciones obtenidas por la importación de productos de **Manufacturas de fundición, hierro y acero** que representan el 4.5% de las recaudaciones, la recaudación por importación de **Productos diversos de las industrias quimicas** con el 4%, la recaudación por importación de **Papel, cartón y celulosa y sus manufacturas** que capta el 2.7% y **Productos farmacéuticos** con el 2.3% de las recaudaciones, se alcanza a cubrir el 69.8% de la recaudación aduanera ordinaria.

<sup>7</sup> **NANDINA**, constituye la Nomenclatura Arancelaria Común de la Comunidad Andina y está basada en el Sistema Armonizado de designación y Codificación de Mercancías. El código numérico de la NANDINA está compuesto de ocho dígitos, los dos primeros identifican el Capítulo, los cuatro dígitos la Partida, los seis dígitos la Sub partida del Sistema Armonizado y los ocho dígitos la Sub partida Subregional. Las secciones agrupan capítulos de la NANDINA



## Recaudación Programada<sup>8</sup> por el Presupuesto General de la Nación

**RECAUDACIÓN PROGRAMADA SEGÚN IMPUESTO**  
Enero a Diciembre de 2006 (p)  
(En millones de bolivianos)

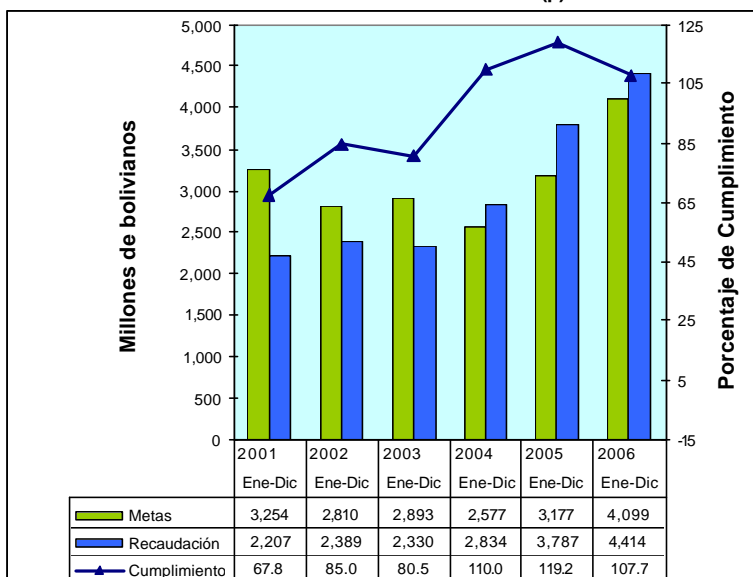
Impuesto	Recaudación Programada	Recaudación Ordinaria	Variación	
			Absoluta	Relativa
Total	4,099	4,414	314.2	7.7
GA	838	921	83.1	9.9
IVA	3,026	3,169	143.7	4.7
ICE	236	324	87.4	37.0

La Recaudación Programada no Considera la recaudación por el IEHD

La Recaudación Programada para el periodo enero a diciembre de 2006 es de 4,099 millones de bolivianos y la recaudación ordinaria registrada en similar periodo sin IEHD es de 4,414 millones de bolivianos, determinando un excedente de recaudaciones de 314.2 millones de bolivianos –son 39 millones de dólares-, ó incremento de 7.7%, respecto a la recaudación programada por el Ministerio de Hacienda.

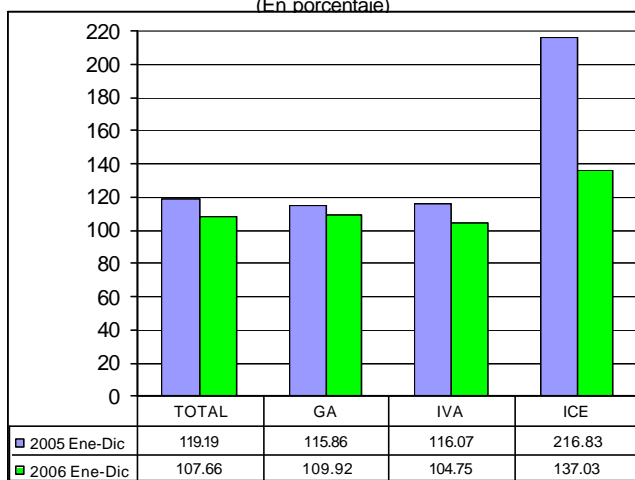
Como se puede observar en el gráfico, la recaudación programada a diciembre de 2006 se incrementó en 29% respecto a la recaudación programada en el 2005, aspecto que evidencia un incremento sustancial en las metas de recaudación para la Aduana.

**Meta de Recaudación, Recaudación Ordinaria y Porcentaje de Cumplimiento**  
Enero a Diciembre de 2001 - 2006 (p)



## Indicadores de Recaudación por Importaciones<sup>9</sup>

**Rendimiento de Ingresos Tributarios**  
Enero a Diciembre de 2005 - 2006 (p)  
(En porcentaje)



**TASA DE EJECUCIÓN SEGÚN IMPUESTO**  
Enero a Diciembre de 2001 - 2006 (p)  
(En porcentaje)

Tipo de Impuesto	2001 Ene-Dic	2002 Ene-Dic	2003 Ene-Dic	2004 Ene-Dic	2005 Ene-Dic	2006 Ene-Dic
Total	73.23	90.78	82.25	110.47	119.19	107.66
GA	65.78	92.41	79.30	103.67	115.86	109.92
IVA	82.90	100.26	86.21	116.39	116.07	104.75
ICE	19.17	29.05	84.50	124.22	216.83	137.03
IEHD	72.85	67.93	37.18	16.40		

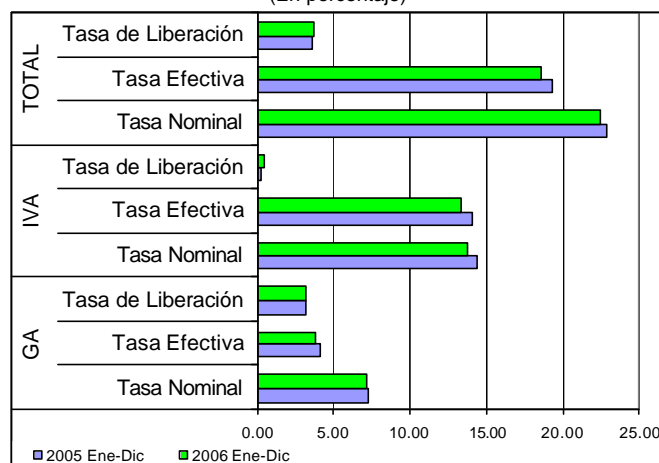
**Variación Absoluta**

	2001 Ene-Dic	2002 Ene-Dic	2003 Ene-Dic	2004 Ene-Dic	2005 Ene-Dic	2006 Ene-Dic
Total	-5.56	17.55	-8.53	28.22	8.72	-11.53
GA	-13.21	26.63	-13.12	24.37	12.20	-5.94
IVA	-9.01	17.36	-14.06	30.19	-0.32	-11.32
ICE	-19.22	9.88	55.45	39.72	92.62	-79.81
IEHD	23.42	-4.92	-30.75	-20.77		

La Tasa de Ejecución, que muestra el porcentaje que representa la recaudación ordinaria respecto la recaudación programada, alcanza porcentaje de 107.66% en los doce meses de 2006, es decir, la recaudación ordinaria es mayor en 7.66% a la recaudación programada para el periodo enero a diciembre de 2006, el GA presenta tasa de 109.92%, el IVA una tasa de 104.75% y el ICE registra cifra de 137.03%. Con relación a la gestión 2005, la tasa de ejecución del GA, IVA e ICE alcanzadas en el 2006, son menores en -5.94, -11.32 y -79.81 puntos porcentuales, respectivamente, este aspecto se explica por el incremento que se registra en las metas de recaudación programadas por el Ministerio de Hacienda.

<sup>8</sup> **Recaudación Programada**, es la recaudación determinada por el Ministerio de Hacienda a partir del Presupuesto General de la Nación (PGN), la cual establece metas para el GA, IVA e ICE. Su cuantificación esta en función de la evolución de principales agregados macroeconómicos, como son el crecimiento de la importación y la variación del tipo de cambio, así también un porcentaje de eficiencia de la ANB. A partir de la gestión 2005, la recaudación programada no considera la estimación del IEHD, por las bajas tasas que registra este impuesto, por ejemplo, el diesel oil de importación tiene una tasa de cero.

**Tasa Efectiva, Tasa de Liberación y Tasa Nominal del GA e IVA**  
Enero a Diciembre de 2005 - 2006 (p)  
(En porcentaje)



La tasa efectiva de las recaudaciones por importación de mercaderías, a nivel general de enero a diciembre de 2006 registra disminución en -0.60 puntos porcentuales, debido a que de una tasa de 19.29% registrada en los meses de enero a diciembre de 2005 disminuyó a 18.69% en similar periodo de 2006. Las tasa efectiva del GA, IVA e IEHD registran disminución de -0.15, -0.71 y -0.02 puntos porcentuales respectivamente. Por el contrario, la tasa del ICE registra aumento en 0.26 puntos porcentuales.

La tasa efectiva del ICE registrada en los doce meses de 2006, muestra una recuperación en la recaudación aduanera producto del cambio en la estructura de bienes importados.

De enero a diciembre de 2006 la tasa de liberación del GA es de 3.25%, del IVA es 0.45% y del ICE es 0.05%, determinando incremento en el GA en 0.02 puntos porcentuales, incremento en 0.17 puntos porcentuales en el IVA y 0.02 puntos porcentuales en el ICE, aspecto que determina que se registre tasa de liberación a nivel general de 3.76%, con una aumento de 0.21 puntos porcentuales respecto a similar periodo de 2005.

La tasa nominal de las recaudaciones aduaneras a nivel general es de 22.44% de enero a diciembre de 2006. El GA registra tasa de 7.14%, el IVA 13.83%, el ICE 1.42% y el IEHD 0.05%. La tasa nominal del GA, IVA e IEHD, registra disminución con relación a similar periodo de la gestión 2005. Por el contrario, la tasa nominal del ICE registra incremento en 0.28 puntos porcentuales

Cabe destacar que en el caso del IEHD la tasa efectiva, prácticamente es igual a la tasa nominal, debido a que no se registró movimiento de liberación en diciembre de 2006.

**TASA EFECTIVA SEGÚN IMPUESTO**  
Enero a Diciembre de 2001 - 2006 (p)  
(En porcentaje)

Tipo de Impuesto	2001 Ene-Dic	2002 Ene-Dic	2003 Ene-Dic	2004 Ene-Dic	2005 Ene-Dic	2006 Ene-Dic
Total	21.41	18.79	19.23	19.36	19.29	18.69
GA	5.11	4.44	4.42	4.29	4.03	3.89
IVA	14.30	12.74	13.65	14.04	14.09	13.38
ICE	0.41	0.41	0.76	0.94	1.10	1.37
IEHD	1.59	1.20	0.39	0.09	0.07	0.05

**Variación Absoluta**

Total	0.34	-2.62	0.43	0.13	-0.07	-0.60
GA	0.01	-0.67	-0.02	-0.13	-0.26	-0.15
IVA	0.92	-1.56	0.91	0.39	0.04	-0.71
ICE	-0.52	0.00	0.35	0.17	0.17	0.26
IEHD	-0.07	-0.39	-0.80	-0.31	-0.02	-0.02

**TASA DE LIBERACIÓN SEGÚN IMPUESTO**  
Enero a Diciembre de 2001 - 2006 (p)  
(En porcentaje)

Tipo de Impuesto	2001 Ene-Dic	2002 Ene-Dic	2003 Ene-Dic	2004 Ene-Dic	2005 Ene-Dic	2006 Ene-Dic
Total	4.32	3.35	3.75	3.40	3.55	3.76
GA	3.60	2.87	3.11	3.17	3.23	3.25
IVA	0.60	0.43	0.57	0.16	0.29	0.45
ICE	0.11	0.04	0.06	0.07	0.04	0.05

**Variación Absoluta**

Total	0.03	-0.97	0.41	-0.35	0.15	0.21
GA	-0.95	-0.73	0.24	0.06	0.06	0.02
IVA	-3.33	-0.17	0.14	-0.41	0.13	0.17
ICE	0.05	-0.07	0.02	0.00	-0.03	0.02

**TASA NOMINAL SEGÚN IMPUESTO**  
Enero a Diciembre de 2001 - 2006 (p)  
(En porcentaje)

Tipo de Impuesto	2001 Ene-Dic	2002 Ene-Dic	2003 Ene-Dic	2004 Ene-Dic	2005 Ene-Dic	2006 Ene-Dic
Total	25.73	22.14	22.98	22.76	22.84	22.44
GA	8.71	7.31	7.53	7.46	7.26	7.14
IVA	14.91	13.18	14.23	14.20	14.37	13.83
ICE	0.52	0.46	0.82	1.00	1.14	1.42
IEHD	1.59	1.20	0.39	0.09	0.07	0.05

**Variación Absoluta**

Total	0.37	-3.59	0.84	-0.22	0.08	-0.40
GA	0.34	-1.41	0.22	-0.07	-0.20	-0.12
IVA	0.70	-1.73	1.05	-0.02	0.17	-0.54
ICE	-0.60	-0.07	0.37	0.18	0.14	0.28
IEHD	-0.07	-0.39	-0.80	-0.31	-0.02	-0.02

**9 Indicadores relacionados a la recaudación por importaciones:**

**Tasa de Ejecución:** Muestra el porcentaje que representa la recaudación ordinaria respecto la recaudación programada.

$$\text{Tasa de Ejecución} = \frac{\text{Recaudación Ordinaria}}{\text{Recaudación Programada}} * 100$$

**Tasa Efectiva:** Muestra el porcentaje que representa la recaudación efectivamente pagada respecto del valor CIF de Importación.

$$\text{Tasa Efectiva} = \frac{\text{Recaudación pagada}}{\text{Importación}} * 100$$

**Tasa de Liberación:** Muestra el porcentaje que representa la recaudación liberada del pago de tributos respecto del valor CIF de importación.

$$\text{Tasa de Liberación} = \frac{\text{Recaudación liberada}}{\text{Importación}} * 100$$

**Tasa Nominal:** Muestra el porcentaje que representa la recaudación potencial respecto del valor CIF de Importación.

$$\text{Tasa Nominal} = \text{Tasa Efectiva} + \text{Tasa de liberación}$$

Consultas a:

ADUANA NACIONAL DE BOLIVIA - Unidad de Estudios Económicos y Estadística  
Av. 20 de Octubre N° 2038 Teléfono 2152881 Fax 2116763 e-mail: gchavez@aduana.gov.bo