

## Recaudación Total <sup>1</sup> para el Tesoro General de la Nación

En los cinco primeros meses de 2006, la recaudación total por importación de mercancías registra incremento de 35.3% con relación a similar período de la gestión 2005, este crecimiento se explica por el **aumento en 35.5% en la recaudación ordinaria**, que representa el 100% del total de recaudación aduanera entre enero y mayo de 2006. No se registra dato de recaudación extraordinaria debido a que el Programa de Regularización de Tributos Aduaneros dispuesto por Ley 2492 de 02/08/2003 concluyó en el mes de octubre de 2005. **La tasa de crecimiento de la recaudación ordinaria registrada en el periodo enero a mayo de 2006, es la más alta que se ha registrado en los últimos seis años.**

RECAUDACIÓN TOTAL, Enero a Mayo de 2001 - 2006 (p)  
(En millones de bolivianos)

Recaudación	2001	2002	2003	2004	2005	2006
	Ene-May	Ene-May	Ene-May	Ene-May	Ene-May	Ene-May
Recaudación Total	972.3	1,025.7	936.2	1,161.7	1,346.4	1,822.4
Recaudación Ordinaria	958.3	1,025.7	936.2	1,049.5	1,344.5	1,822.4
Recaudación Extraordinaria	14.0			112.2	1.9	
<b>Variación Porcentual con Relación a Similar Período del Año Anterior</b>						
Recaudación Total	-14.0	5.5	-8.7	24.1	15.9	35.3
Recaudación Ordinaria	-4.7	7.0	-8.7	12.1	28.1	35.5
Recaudación Extraordinaria	-88.8				-98.3	

## Recaudación Ordinaria <sup>2</sup>

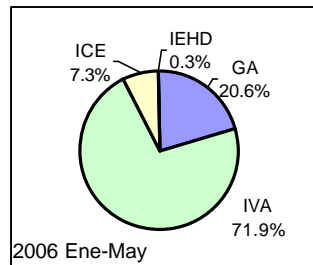
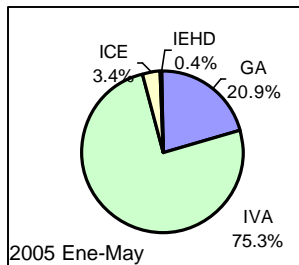
RECAUDACIÓN ORDINARIA SEGÚN IMPUESTO  
Enero a Mayo de 2001 - 2006 (p)  
(En millones de bolivianos)

Impuesto	2001	2002	2003	2004	2005	2006
	Ene-May	Ene-May	Ene-May	Ene-May	Ene-May	Ene-May
Total	958.3	1,025.7	936.2	1,049.5	1,344.5	1,822.4
GA	236.0	252.4	217.9	236.3	281.2	374.8
IVA	643.4	686.7	669.3	775.0	1,012.1	1,309.4
ICE	20.7	23.9	28.2	32.9	45.3	133.1
IEHD	58.2	62.7	20.9	5.3	5.9	5.1

<b>Variación Porcentual con Relación a Similar Período del Año Anterior</b>						
Total	-4.7	7.0	-8.7	12.1	28.1	35.5
GA	-6.2	6.9	-13.7	8.4	19.0	33.3
IVA	0.5	6.7	-2.5	15.8	30.6	29.4
ICE	-39.1	15.5	17.7	16.6	37.9	193.8
IEHD	-27.6	7.7	-66.7	-74.5	11.5	-14.1

<b>Participación Porcentual</b>						
Total	100.0	100.0	100.0	100.0	100.0	100.0
GA	24.6	24.6	23.3	22.5	20.9	20.6
IVA	67.1	67.0	71.5	73.8	75.3	71.9
ICE	2.2	2.3	3.0	3.1	3.4	7.3
IEHD	6.1	6.1	2.2	0.5	0.4	0.3

Participación en la Recaudación Ordinaria por Impuesto  
Enero a Mayo de 2005 - 2006 (p)  
(En porcentaje)



El incremento en 35.5% en la recaudación ordinaria por importación de mercancías se explica principalmente por el aumento en la recaudación del **Gravamen Arancelario (GA)** en 33.3% y crecimiento del **Impuesto al Valor Agregado (IVA)** en 29.4%. Ambos tributos representan el 92.4% del total de las recaudaciones ordinarias entre enero y mayo de 2006.

El **Impuesto al Consumo Específico (ICE)** y el **Impuesto Especial a los Hidrocarburos y Derivados (IEHD)**, representan en conjunto el 7.6% del total de recaudación ordinaria por importación.

En cuanto a la participación porcentual de los impuestos respecto al total de recaudación ordinaria, se registran los siguientes cambios: el IVA disminuyó su nivel de participación de 75.3% registrado entre enero y mayo de 2005 a 71.9% en similar período de 2006. El GA entre enero y mayo de 2005 representaba el 20.9% y en el 2006 disminuye a 20.6% su tasa de participación. El ICE incrementa su participación de 3.4% registrado entre enero y mayo de 2005 a 7.3% en similar período de 2006.

La tasa de crecimiento de enero a mayo 2006 del GA e ICE, son las más altas que se han registrado en los últimos seis años.

RECAUDACIÓN ORDINARIA SEGUN TIPO DE PAGO  
Enero a Mayo de 2001 - 2006 (p)  
(En millones de bolivianos)

Recaudación	2001	2002	2003	2004	2005	2006
	Ene-May	Ene-May	Ene-May	Ene-May	Ene-May	Ene-May
Recaudación Ordinaria	958.3	1,025.7	936.2	1,049.5	1,344.5	1,822.4
Recaudación Efectiva	893.2	1,001.7	898.4	1,028.1	1,281.2	1,725.0
Recaudación en Valores	65.1	24.0	37.9	21.4	63.3	97.3
<b>Variación Porcentual con Relación a Similar Período del Año Anterior</b>						
Recaudación Ordinaria	-4.7	7.0	-8.7	12.1	28.1	35.5
Recaudación Efectiva	-4.4	12.2	-10.3	14.4	24.6	34.6
Recaudación en Valores	-9.2	-63.1	57.6	-43.5	196.3	53.7

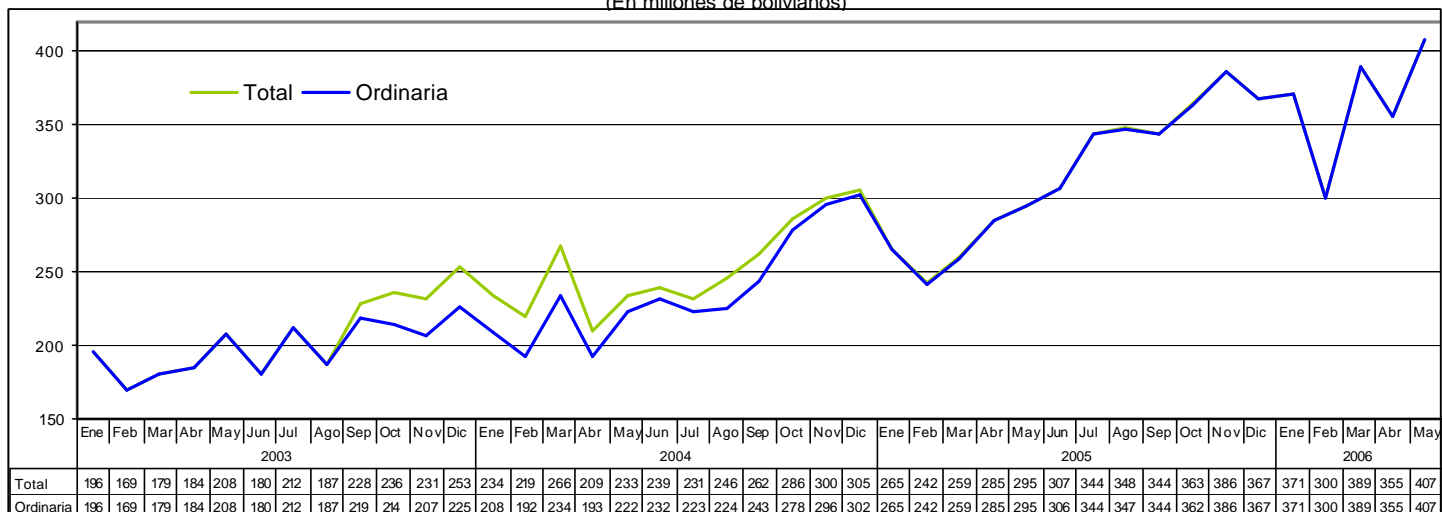
En los cinco primeros meses de 2006, la recaudación ordinaria en efectivo registra aumento en 34.6% y la recaudación ordinaria en valores aumentó en 53.7%, respecto a similar período de 2005.

<sup>1</sup> **Recaudación Total**, es la recaudación obtenida del pago de tributos por importaciones regulares de mercancías y la recaudación obtenida a partir de la implementación de programas eventuales de regularización impositiva. Se cuantifica para los siguientes tipos de tributos: Gravamen Arancelario (GA), Impuesto al Valor Agregado (IVA), Impuesto al Consumo Específico (ICE) e Impuesto Especial a los Hidrocarburos y Derivados (IEHD).

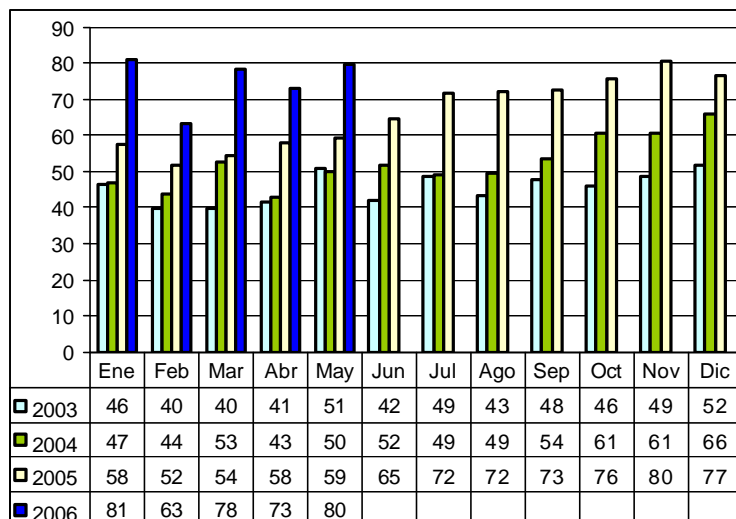
<sup>2</sup> **Recaudación Ordinaria**, es la recaudación obtenida del pago de tributos por importaciones regulares de mercancías, cuantificadas según tipo de impuesto y tipo de pago, es decir, pagados en efectivo ó pagados mediante la presentación certificados valorados.

## Recaudaciones por Importación

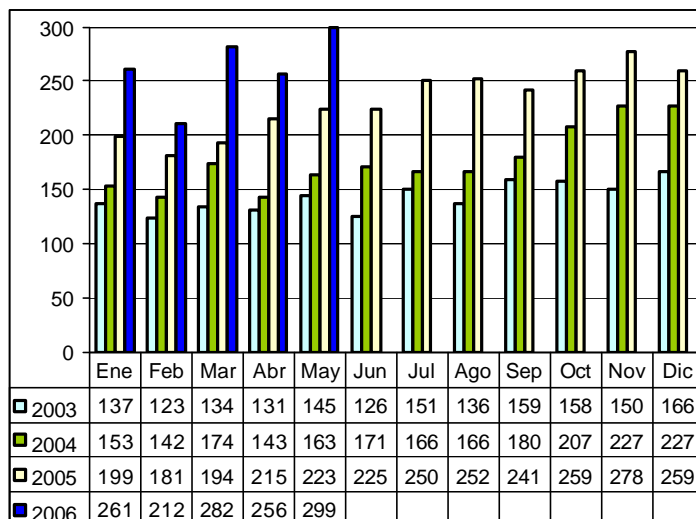
**Recaudación Total y Ordinaria Según Año y Mes, 2003 – 2006 (p)**  
(En millones de bolivianos)



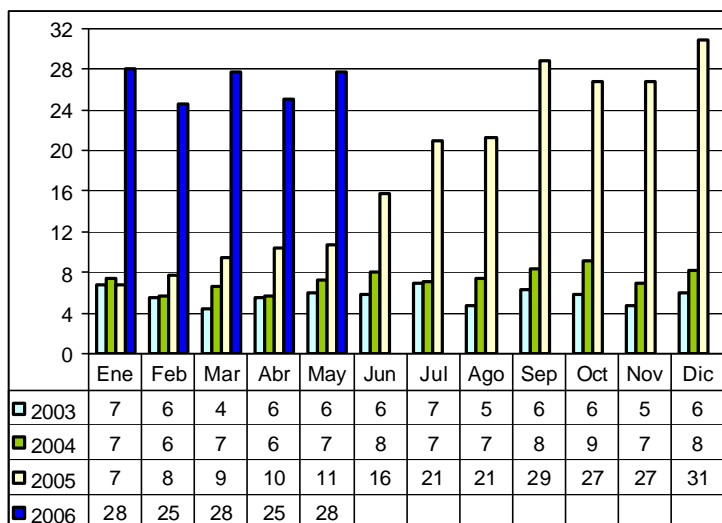
**Recaudación Ordinaria del GA, 2003 – 2006 (p)**  
(En millones de bolivianos)



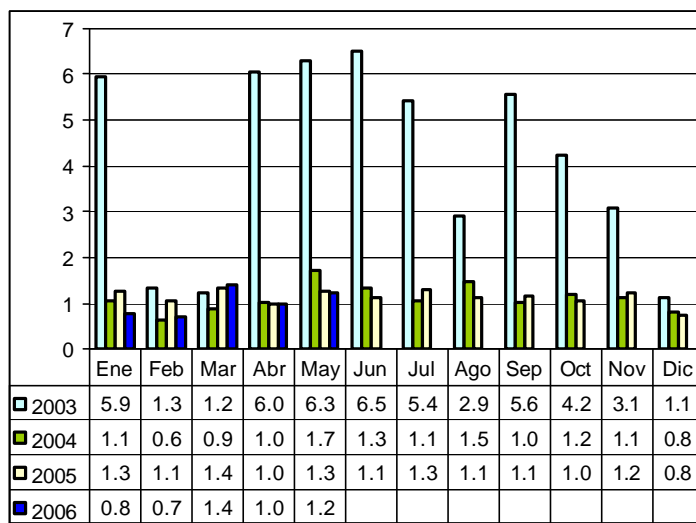
**Recaudación Ordinaria del IVA, 2003 – 2006 (p)**  
(En millones de bolivianos)



**Recaudación Ordinaria del ICE, 2003 – 2006 (p)**  
(En millones de bolivianos)



**Recaudación Ordinaria del IEHD, 2003 – 2006 (p)**  
(En millones de bolivianos)



## Recaudación Extraordinaria <sup>3</sup>

### RECAUDACIÓN EXTRAORDINARIA SEGÚN IMPUESTO, 2003 - 2005 (p)

(En millones de bolivianos)

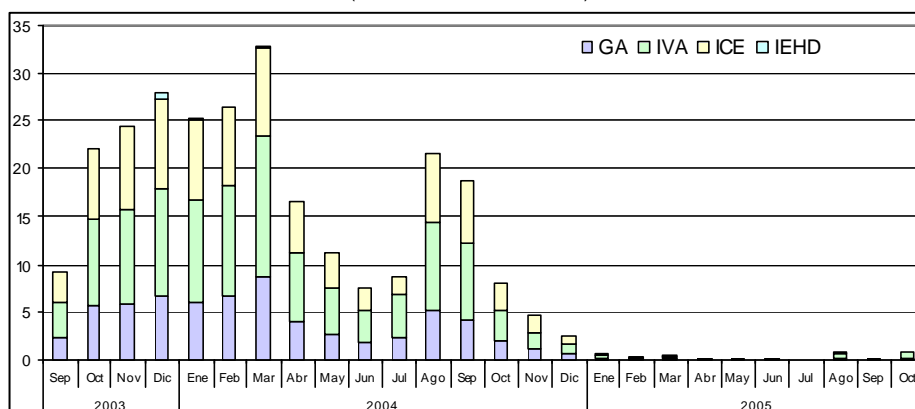
Impuesto	2003					2004											2005												
	Sep	Oct	Nov	Dic	Tot	Ene	Feb	Mar	Abr	May	Jun	Jul	Ago	Sep	Oct	Nov	Dic	Tot	Ene	Feb	Mar	Abr	May	Jun	Jul	Ago	Sep	Oct	Tot
Total	9.3	22.2	24.3	28.0	83.9	25.3	26.4	32.7	16.6	11.2	7.5	8.7	21.6	18.7	8.0	4.7	2.5	183.8	0.7	0.4	0.4	0.2	0.2	0.2	0.1	0.8	0.2	0.9	4.2
GA	2.3	5.6	5.9	6.6	20.4	6.0	6.7	8.6	4.1	2.7	1.9	2.4	5.1	4.3	1.9	1.1	0.6	45.2	0.2	0.1	0.1	0.0	0.0	0.1	0.0	0.2	0.1	0.2	1.0
IVA	3.7	9.0	10.0	11.3	34.0	10.7	11.5	14.9	7.2	4.8	3.4	4.4	9.1	7.9	3.3	1.9	1.1	80.2	0.3	0.2	0.2	0.1	0.1	0.1	0.0	0.4	0.1	0.7	2.2
ICE	3.3	7.6	8.5	9.3	28.7	8.3	8.3	9.0	5.4	3.7	2.3	1.9	7.3	6.5	2.8	1.7	0.9	58.0	0.2	0.2	0.1	0.1	0.0	0.1	0.0	0.2	0.0	0.0	0.9
IEHD				0.8	0.8	0.2		0.2										0.4											0.0

Entre el 19 de septiembre de 2003 y el 31 de octubre de 2005, se desarrolló el último Programa de Regularización de Tributos Aduaneros. En los 26 meses de vigencia del Programa se recaudó 72 millones de bolivianos, de este total 116 millones corresponden a recaudaciones por IVA, 88 millones al ICE, 66 millones al GA y solamente 1 millón al IEHD.

Se recaudó en la gestión 2003, monto de 83.9 millones de bolivianos, en la gestión 2004 valor de 183.8 millones y 4.2 millones de bolivianos entre enero a octubre de 2005, es decir la gestión 2004 fue el periodo de mayor actividad del Programa.

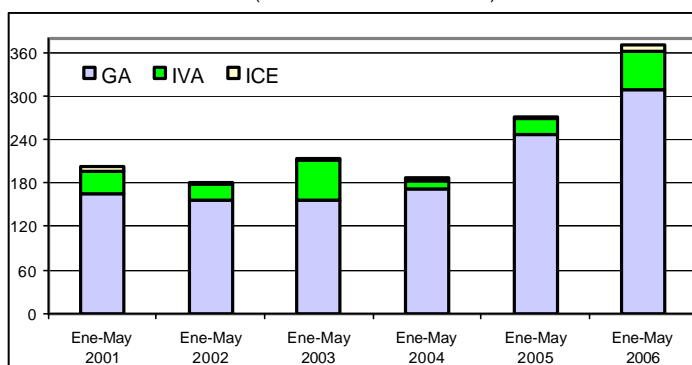
A partir del Programa de Regularización implementado, se nacionalizaron 62.017 vehículos automotores y 1.286 casos de otras mercancías.

**Recaudación Extraordinaria Según Impuesto, 2003 - 2005**  
(En millones de bolivianos)



## Recaudación Liberada <sup>4</sup> del Pago de Tributos

**Recaudación Liberada Según Impuesto**  
Enero a Mayo de 2001 - 2006 (p)  
(En millones de bolivianos)



La recaudación liberada del pago de tributos, en los cinco primeros meses de 2006, registra aumento de 36.7% con relación a similar período del año anterior, este incremento se explica por el aumento en la liberación del GA en 24.4%, IVA en 153.4% e ICE en 212.7%. Del total de recaudación liberada el 82.9% corresponde al GA, 14.4% al IVA y 2.8% al ICE. Cabe destacar, que en el mes de mayo se registró una liberación en el IEHD de 488 bolivianos.

El constante aumento de la recaudación liberada del Gravamen Arancelario (GA), se explica por la profundización de los Acuerdos Comerciales que otorgan facilidades en la desgravación arancelaria y por la implementación de políticas económicas que buscan incentivar la producción nacional, reduciendo los costos de producción en base a la disminución de la tasa nominal arancelaria de bienes de capital hasta el cero por ciento.

**RECAUDACIÓN LIBERADA SEGÚN IMPUESTO**  
Enero a Mayo de 2001 - 2006 (p)

(En millones de bolivianos)

Impuesto	2001	2002	2003	2004	2005	2006
	Ene-May	Ene-May	Ene-May	Ene-May	Ene-May	Ene-May
Total	202.7	181.6	214.0	188.1	272.4	372.3
GA	165.4	157.1	156.0	172.7	248.0	308.6
IVA	30.8	21.6	55.5	10.4	21.1	53.5
ICE	6.5	2.9	2.5	5.0	3.3	10.3

**Variación Porcentual con Relación a Similar Período del Año Anterior**

Total	-5.2	-10.4	17.8	-12.1	44.8	36.7
GA	1.5	-5.0	-0.7	10.7	43.6	24.4
IVA	-22.3	-29.8	156.2	-81.2	102.7	153.4
ICE	-41.6	-56.0	-11.1	96.4	-34.2	212.7

**Participación Porcentual**

Total	100.0	100.0	100.0	100.0	100.0	100.0
GA	81.6	86.5	72.9	91.8	91.0	82.9
IVA	15.2	11.9	25.9	5.5	7.7	14.4
ICE	3.2	1.6	1.2	2.7	1.2	2.8

<sup>3</sup> **Recaudación Extraordinaria**, es la recaudación obtenida por el pago de tributos a partir de la implementación de programas de regularización impositiva.

<sup>4</sup> **Recaudación Liberada**, es la recaudación que se deja de percibir debido al cumplimiento de acuerdos de desgravación arancelaria y la determinación de liberaciones impositivas autorizadas por el Ministerio de Hacienda.

## Recaudación Ordinaria por Ámbito Geográfico <sup>5</sup>

**RECAUDACIÓN ORDINARIA SEGÚN DEPARTAMENTO**  
Enero a Mayo de 2001 - 2006 (p)  
(En miles de bolivianos)

Departamento	2001	2002	2003	2004	2005	2006
	Ene-Abr	Ene-Abr	Ene-Abr	Ene-Abr	Ene-Abr	Ene-Abr
<b>Total</b>	<b>958,293</b>	<b>1,025,690</b>	<b>936,185</b>	<b>1,049,450</b>	<b>1,344,513</b>	<b>1,822,371</b>
Chuquisaca	5,966	4,551	3,527	2,676	4,523	7,477
La Paz	281,560	277,099	263,693	292,418	359,124	467,114
Oruro	121,727	97,756	71,656	91,305	111,571	213,280
Cochabamba	88,808	83,729	81,922	92,098	133,340	227,386
Potosí	27,653	26,235	24,813	27,232	46,850	33,421
Tarija	108,993	102,668	86,820	71,419	124,997	133,099
Santa Cruz	320,880	432,763	402,141	469,708	561,407	738,190
Beni	2,635	768	1,612	2,593	2,583	2,395
Pando	71	120			118	9

El incremento de 35.5% en la recaudación ordinaria en los cinco primeros meses de 2006, se explica según departamento por el aumento del pago de tributos en administraciones de aduana de Oruro 91.2%, Cochabamba 70.5%, Chuquisaca en 65.3%, Santa Cruz 31.5%, La Paz 30.1% y Tarija 6.5%.

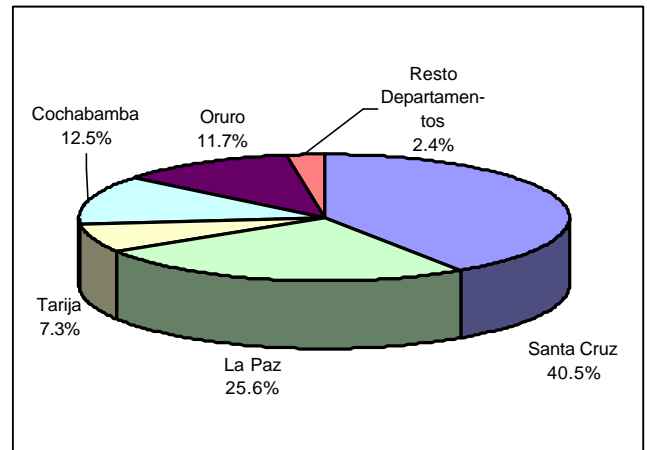
Las aduanas en Potosí y Beni registran tasas de variación negativa de -28.7% y -7.3% respectivamente.

El departamento de Santa Cruz recauda el 40.5% del total de las recaudaciones ordinarias, La Paz el 25.6%, Cochabamba 12.5%, Oruro 11.7% y Tarija el 7.3%, concentrando estos cinco departamentos el 97.6% de las recaudaciones ordinarias de enero a mayo de 2006. Las administraciones de aduana que se encuentran en los departamentos de Potosí, Chuquisaca, Beni y Pando concentran solamente el 2.4% de las recaudaciones ordinarias por importación.

**Variación Porcentual con Relación a Similar Periodo del Año Anterior**

<b>Total</b>	-4.7	7.0	-8.7	12.1	28.1	35.5
Chuquisaca	-10.9	-23.7	-22.5	-24.1	69.0	65.3
La Paz	-0.2	-1.6	-4.8	10.9	22.8	30.1
Oruro	-1.6	-19.7	-26.7	27.4	22.2	91.2
Cochabamba	-24.3	-5.7	-2.2	12.4	44.8	70.5
Potosí	45.0	-5.1	-5.4	9.8	72.0	-28.7
Tarija	-8.1	-5.8	-15.4	-17.7	75.0	6.5
Santa Cruz	-4.4	34.9	-7.1	16.8	19.5	31.5
Beni	0.7	-70.9	109.9	60.8	-0.4	-7.3
Pando	-79.9	69.6				-92.5

**Estructura Porcentual de Recaudación Ordinaria por Departamento**  
Enero a Mayo de 2006 (p)

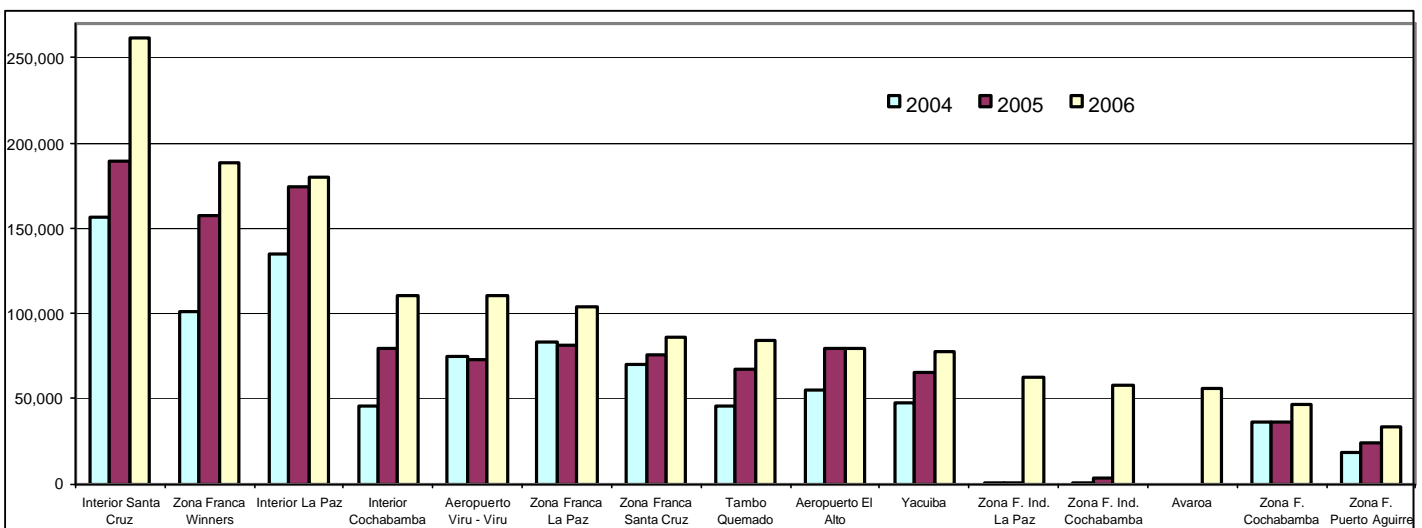


**Participación Porcentual**

<b>Total</b>	100.0	100.0	100.0	100.0	100.0	100.0
Chuquisaca	0.6	0.4	0.4	0.3	0.3	0.4
La Paz	29.4	27.0	28.2	27.9	26.7	25.6
Oruro	12.7	9.5	7.7	8.7	8.3	11.7
Cochabamba	9.3	8.2	8.8	8.8	9.9	12.5
Potosí	2.9	2.6	2.7	2.6	3.5	1.8
Tarija	11.4	10.0	9.3	6.8	9.3	7.3
Santa Cruz	33.5	42.2	43.0	44.8	41.8	40.5
Beni	0.3	0.1	0.2	0.2	0.2	0.1
Pando	0.0	0.0			0.0	0.0

La información corresponde a la recaudación por importación según aduana de pago y no se refiere a la residencia del importador

**Recaudación Ordinaria Según Principales Administraciones Aduaneras, Enero a Mayo de 2004 - 2006 (p)**  
(En miles de bolivianos)



En los cinco primeros meses de 2006, la recaudación ordinaria según Gerencia Regional presenta aumento en la Gerencia Regional Cochabamba en 70.4%, Gerencia Regional Oruro en 65.2%, Gerencia Regional Santa Cruz en 31.5%, Gerencia Regional La Paz en 29.8% y la Gerencia Regional Tarija en 7.3%.

<sup>5</sup> La Recaudación por Ámbito Geográfico, es aquella que es cuantificada a partir de la agregación de la recaudación obtenida según aduana de pago, la cual no considera la residencia del importador. Los dominios de las agregaciones pueden ser los departamentos, Gerencias Regionales y tipo de Administración Aduanera, que obedecen al ámbito administrativo de la ANB.

## Recaudaciones por Importación

5

### RECAUDACIÓN ORDINARIA SEGÚN GERENCIA REGIONAL Y ADMINISTRACIÓN DE ADUANA, Enero a Mayo de 2001 - 2006 (p)

Administración de Aduana	(En miles de bolivianos)						Variación Porcentual						Participación Porcentual					
	2001	2002	2003	2004	2005	2006	2001	2002	2003	2004	2005	2006	2001	2002	2003	2004	2005	2006
	Ene-May	Ene-May	Ene-May	Ene-May	Ene-May	Ene-May	Ene-May	Ene-May	Ene-May	Ene-May	Ene-May	Ene-May	Ene-May	Ene-May	Ene-May	Ene-May	Ene-May	Ene-May
<b>Total</b>	958,293	1,025,690	936,202	1,049,450	1,344,513	1,822,371	-4.7	7.0	-8.7	12.1	28.1	35.5	100.0	100.0	100.0	100.0	100.0	100.0
<b>LA PAZ</b>	284,266	277,988	265,346	295,011	361,825	469,518	-0.3	-2.2	-4.5	11.2	22.6	29.8	29.7	27.1	28.3	28.1	26.9	25.8
Interior La Paz	128,265	132,565	132,129	134,742	174,702	179,626	-8.5	3.4	-0.3	2.0	29.7	2.8	13.4	12.9	14.1	12.8	13.0	9.9
Aeropuerto El Alto	62,579	52,094	46,198	55,386	79,474	79,418	4.8	-16.8	-11.3	19.9	43.5	-0.1	6.5	5.1	4.9	5.3	5.9	4.4
Zona Franca La Paz	63,719	73,778	73,066	83,029	81,048	103,416	7.7	15.8	-1.0	13.6	-2.4	27.6	6.6	7.2	7.8	7.9	6.0	5.7
Charaña	3,106	2,465	957	9,815	13,708	13,519	-66.8	-20.6	-61.2	925.3	39.7	-1.4	0.3	0.2	0.1	0.9	1.0	0.7
Zona F. Ind. La Paz	31	581	178	591	361	62,756	-31.5	1,753.8	-69.3	231.1	-39.0	17,299	0.0	0.1	0.0	0.1	0.0	3.4
Guayaramerín	2,491	768	1,612	2,593	2,583	2,244	-4.9	-69.2	109.9	60.8	-0.4	-13.1	0.3	0.1	0.2	0.2	0.2	0.1
Desaguadero	14,515	7,702	3,378	3,421	3,645	7,761	131.5	-46.9	-56.1	1.3	6.5	112.9	1.5	0.8	0.4	0.3	0.3	0.4
Zona Franca Desaguadero	9,178	7,614	7,404	5,103	5,867	10,503	24.2	-17.0	-2.8	-31.1	15.0	79.0	1.0	0.7	0.8	0.5	0.4	0.6
Zona Franca Cobija	71	120	40		118	9	-79.9	69.6	-66.4			-92.5	0.0	0.0	0.0		0.0	0.0
Postal La Paz	165	300	384	332	319	230	61.8	82.1	27.7	-13.6	-3.9	-27.9	0.0	0.0	0.0	0.0	0.0	0.0
Zona F. Guayaramerín	144					151		-100.0					0.0					0.0
Zona F. Ind. Patacamaya						9,885												0.5
<b>ORURO</b>	124,513	100,730	74,635	93,049	130,773	216,007	-1.8	-19.1	-25.9	24.7	40.5	65.2	13.0	9.8	8.0	8.9	9.7	11.8
Interior Oruro	20,614	13,690	10,255	10,718	16,124	15,086	-7.9	-33.6	-25.1	4.5	50.4	-6.4	2.2	1.3	1.1	1.0	1.2	0.8
Zona Franca Oruro	18,733	24,274	8,731	9,691	10,659	10,593	-1.5	29.6	-64.0	11.0	10.0	-0.6	2.0	2.4	0.9	0.9	0.8	0.6
Zona F. Ind. Oruro						22,896												1.3
Tambo Quemado	62,733	47,706	36,464	45,496	67,460	84,444	9.6	-24.0	-23.6	24.8	48.3	25.2	6.5	4.7	3.9	4.3	5.0	4.6
Pisiga	19,647	12,056	16,206	25,399	17,328	24,171	-21.7	-38.6	34.4	56.7	-31.8	39.5	2.1	1.2	1.7	2.4	1.3	1.3
Avaroa						55,941												3.1
Uyuni																		
Potosí	2,786	2,974	2,979	1,744	19,202	2,727	24.7	6.7	0.2	-41.5	1,001.2	-85.8	0.3	0.3	0.3	0.2	1.4	0.1
Apacheta		30				150								0.0				0.0
<b>COCHABAMBA</b>	94,774	88,281	85,448	94,775	137,863	234,864	-23.6	-6.9	-3.2	10.9	45.5	70.4	9.9	8.6	9.1	9.0	10.3	12.9
Interior Cochabamba	37,451	34,464	35,358	45,722	79,309	110,712	-27.3	-8.0	2.6	29.3	73.5	39.6	3.9	3.4	3.8	4.4	5.9	6.1
Zona F. Cochabamba	43,362	41,310	38,628	35,905	36,602	46,187	-7.5	-4.7	-6.5	-7.0	1.9	26.2	4.5	4.0	4.1	3.4	2.7	2.5
Zona F. Ind. Cochabamba				224	3,310	57,340					1,375.6	1,633				0.0	0.2	3.1
Aeropuerto Cochabamba	7,798	7,651	7,508	9,865	13,757	12,619	-58.6	-1.9	-1.9	31.4	39.5	-8.3	0.8	0.7	0.8	0.9	1.0	0.7
Interior Sucre	5,966	4,551	3,527	2,676	4,523	7,477	-10.9	-23.7	-22.5	-24.1	69.0	65.3	0.6	0.4	0.4	0.3	0.3	0.4
Postal Cochabamba	196	304	426	383	362	528	33.8	55.5	40.0	-10.2	-5.3	45.9	0.0	0.0	0.0	0.0	0.0	0.0
<b>SANTA CRUZ</b>	320,880	432,763	402,120	469,708	561,407	738,190	-4.4	34.9	-7.1	16.8	19.5	31.5	33.5	42.2	43.0	44.8	41.8	40.5
Interior Santa Cruz	134,746	180,224	155,960	156,620	189,435	261,141	-0.7	33.8	-13.5	0.4	21.0	37.9	14.1	17.6	16.7	14.9	14.1	14.3
Zona Franca Santa Cruz	39,434	46,448	45,564	70,323	75,676	85,972	-37.5	17.8	-1.9	54.3	7.6	13.6	4.1	4.5	4.9	6.7	5.6	4.7
Aeropuerto Viru - Viru	53,437	64,592	68,296	74,603	72,878	110,083	-22.0	20.9	5.7	9.2	-2.3	51.0	5.6	6.3	7.3	7.1	5.4	6.0
Zona F. Maq. Puerto Suarez	19,404	61,179	20,649	30,795	25,268	22,998	-12.9	215.3	-66.2	49.1	-17.9	-9.0	2.0	6.0	2.2	2.9	1.9	1.3
Puerto Suarez	2,852	2,760	2,375	16,997	14,051	7,585	-73.5	-3.2	-14.0	615.8	-17.3	-46.0	0.3	0.3	0.3	1.6	1.0	0.4
Zona F. Puerto Aguirre	25,760	23,401	17,935	18,588	23,929	33,391	41.3	-9.2	-23.4	3.6	28.7	39.5	2.7	2.3	1.9	1.8	1.8	1.8
San Matías				65	2,819	566					4,250	-79.9				0.0	0.2	0.0
Arroyo Cocepción			4,620												0.5			
San Ignacio de Velasco	2,432						100.3						0.3					
Postal Santa Cruz	27	50	154	321	235	245		88.8	206.0	108.1	-26.7	4.3	0.0	0.0	0.0	0.0	0.0	0.0
Zona Franca Winners	42,789	54,109	86,568	101,396	157,115	188,468	172.5	26.5	60.0	17.1	55.0	20.0	4.5	5.3	9.2	9.7	11.7	10.3
Zona F. Ind. Winners						23,700												1.3
Zona F. Ind. Santa Cruz						4,040												0.2
<b>TARIJA</b>	133,860	125,929	108,653	96,908	152,645	163,793	-0.5	-5.9	-13.7	-10.8	57.5	7.3	14.0	12.3	11.6	9.2	11.4	9.0
Yacuiba	82,680	67,624	62,595	47,061	65,281	77,843	-23.9	-18.2	-7.4	-24.8	38.7	19.2	8.6	6.6	6.7	4.5	4.9	4.3
Villazón	24,866	22,710	21,356	25,107	26,846	30,012	55.2	-8.7	-6.0	17.6	6.9	11.8	2.6	2.2	2.3	2.4	2.0	1.6
Zona Franca Villazón		551	478	381	802	682			-13.2	-20.2	110.3	-14.9		0.1	0.1	0.0	0.1	0.0
Interior Tarija	9,900	18,029	4,500	4,240	30,406	19,602	197.0	82.1	-75.0	-5.8	617.2	-35.5	1.0	1.8	0.5	0.4	2.3	1.1
Bermejo	8,040	8,724	5,224	4,986	7,493	14,360	74.5	8.5	-40.1	-4.6	50.3	91.6	0.8	0.9	0.6	0.5	0.6	0.8
Zona Franca Yacuiba	8,374	8,291	14,501	15,133	21,816	21,193		-1.0	74.9	4.4	44.2	-2.9	0.9	0.8	1.5	1.4	1.6	1.2
Villamontes						101												0.0

La información corresponde a la recaudación por importación según aduana de pago y jurisdicción geográfica de la Gerencia Regional

El incremento en 70.4% de la recaudación ordinaria de la Gerencia Regional Cochabamba se explica por el aumento en Zona Franca Industrial Cochabamba en 1.633%, Aduana Interior Sucre en 65.3%, Aduana Interior Cochabamba en 39.6%, Zona Franca Comercial Cochabamba en 26.2% y Aduana Postal en 45.9%.

La Gerencia Regional Oruro explica el aumento en su recaudación a partir del incremento registrado en la administración aduanera de Pisiga en 39.5% y Tambo Quemado en 25.2%.

Principalmente la Zona Franca Industrial La Paz con 17.299%, Desaguadero con 112.9%, Zona Franca Comercial Desaguadero con 79.0%, Zona Franca Comercial La Paz con 27.6% y Aduana Interior La Paz con 2.8%, explican el incremento en la recaudación de la Gerencia Regional La Paz.

Se explica el aumento en las recaudaciones en la Gerencia Regional Santa Cruz a partir del incremento de Aeropuerto Viru Viru en 51%, Zona Franca Puerto Aguirre 39.5%, Aduana Interior Santa Cruz 37.9%, Zona Franca Comercial Winners 20% y Zona Franca Comercial Santa Cruz con 13.6%.

La Gerencia Regional Tarija explica el aumento en su recaudación por el incremento registrado en las administraciones aduaneras de: Bermejo en 91.6%, Yacuiba en 19.2 y Villazón en 11.8%.

En los cinco primeros meses de 2006, **quince administraciones de aduana concentran el 84.3%** de las recaudaciones ordinarias, según orden de importancia ellas son: Interior Santa Cruz que recauda el 14.3%, Zona Franca Comercial Winners 10.3%, Aduana Interior La Paz 9.9%, Interior Cochabamba 6.1%, Aeropuerto Viru Viru 6%, Zona Franca Comercial La Paz 5.7%, Zona Franca Comercial Santa Cruz 4.7%, Tambo Quemado 4.6%, Aeropuerto El Alto 4.4%, Yacuiba 4.3%, Zona Franca Industrial La Paz 3.4%, Zona Franca Industrial Cochabamba 3.1%, Avaroa 3.1%, Zona Franca Comercial Cochabamba 2.5% y Zona Franca Puerto Aguirre 1.8%.

**Las seis primeras administraciones aduaneras concentran el 52.3% de las recaudaciones ordinarias aduaneras registradas entre enero y mayo de 2006.**

#### RECAUDACIÓN ORDINARIA SEGÚN TIPO DE ADMINISTRACIÓN ADUANERA

Enero a Mayo de 2001 - 2006 (p)

(En miles de bolivianos)

Tipo de Administración	2001 Ene-May	2002 Ene-May	2003 Ene-May	2004 Ene-May	2005 Ene-May	2006 Ene-May
Total	958,293	1,025,690	936,225	1,049,456	1,344,513	1,822,371
Interiores	339,728	386,498	344,708	356,462	513,701	596,372
Aeropuertos	123,815	124,338	122,002	139,854	166,109	202,119
Fronteras	223,363	172,545	154,808	180,940	221,215	318,698
Zonas Francas	271,000	341,654	313,743	371,166	442,571	704,179
Postales	387	655	964	1,035	916	1,003

#### Variación Porcentual con Relación a Similar Periodo del Año Anterior

Total	-4.7	7.0	-8.7	12.1	28.1	35.5
Interiores	-6.2	13.8	-10.8	3.4	44.1	16.1
Aeropuertos	-15.8	0.4	-1.9	14.6	18.8	21.7
Fronteras	-7.9	-22.8	-10.3	16.9	22.3	44.1
Zonas Francas	6.6	26.1	-8.2	18.3	19.2	59.1
Postales	56.1	69.1	47.1	7.4	-11.5	9.5

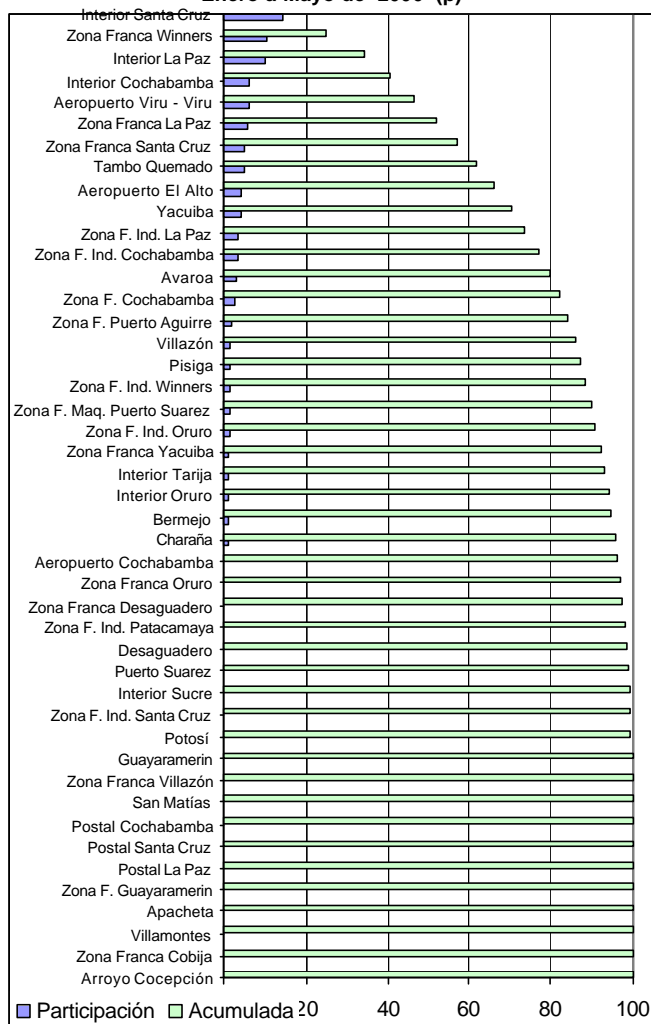
#### Participación Porcentual

Total	100.0	100.0	100.0	100.0	100.0	100.0
Interiores	35.5	37.7	36.8	34.0	38.2	32.7
Aeropuertos	12.9	12.1	13.0	13.3	12.4	11.1
Fronteras	23.3	16.8	16.5	17.2	16.5	17.5
Zonas Francas	28.3	33.3	33.5	35.4	32.9	38.6
Postales	0.0	0.1	0.1	0.1	0.1	0.1

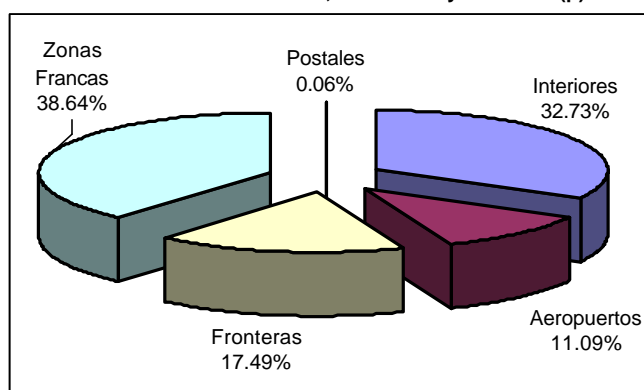
La información corresponde a la recaudación por importación según aduana de pago y no se refiere a la residencia del importador

Por tipo de administración aduanera entre enero y mayo de 2006 la recaudación ordinaria tiene el siguiente comportamiento: las aduanas de zonas francas registran crecimiento en 59.1%, las aduanas de frontera en 44.1%, las aduanas de aeropuerto crecen en 21.7%, las aduanas interiores presentan incremento de 16.1% y las aduanas postales 9.5%. En el mismo periodo de análisis se presenta la siguiente composición en cuanto a la recaudación ordinaria por tipo de administración aduanera: las zonas francas generan el 38.6%, las aduanas interiores recaudan el 32.7%, las aduanas de frontera 17.5%, las aduanas de aeropuerto 11.1% y las aduanas postales solamente el 0.1%.

#### Participación Porcentual en la Recaudación Ordinaria y Recaudación Ordinaria Acumulada Según Administración Aduanera Enero a Mayo de 2006 (p)



#### Estructura Porcentual de la Recaudación Ordinaria por Tipo de Administración Aduanera, Enero a Mayo de 2006 (p)

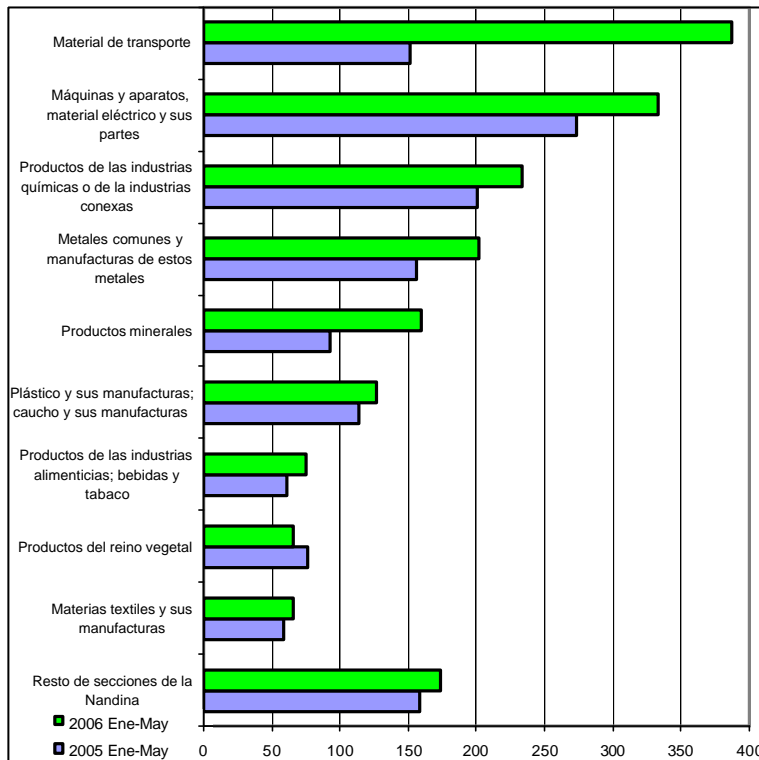


## Recaudación Ordinaria según Sección de la NANDINA <sup>6</sup>

Recaudación Ordinaria según Sección de la NANDINA, Enero a Mayo de 2005 - 2006 (p)

N°	Sección de la NANDINA	Miles de bolivianos		Participación (%)		Var. (%)
		2005	2006	2005	2006	2006
		Ene-May	Ene-May	Ene-May	Ene-May	Ene-May
<b>Total</b>		<b>1,344,513</b>	<b>1,822,371</b>	<b>100.0</b>	<b>100.0</b>	<b>35.5</b>
1	Animales vivos del reino animal	9,644	10,247	0.7	0.6	6.3
2	Productos del reino vegetal	76,211	65,993	5.7	3.6	-13.4
3	Grasas y aceites animales o vegetales; productos de su desdoblamiento; grasas alimenticias elaboradas; ceras de origen animal o vegetal	1,254	2,470	0.1	0.1	96.9
4	Productos de las industrias alimenticias; bebidas y tabaco	60,698	74,765	4.5	4.1	23.2
5	Productos minerales	93,034	159,553	6.9	8.8	71.5
6	Productos de las industrias químicas o de la industrias conexas	200,981	233,889	14.9	12.8	16.4
7	Plástico y sus manufacturas; caucho y sus manufacturas	114,385	127,082	8.5	7.0	11.1
8	Pieles, cueros, peletería y manufacturas de estas materias; artículos de talabartería, guarnicionaría; artículos de viaje, bolsos de mano (carteras) y continentes similares; manufacturas de tripa	2,715	3,129	0.2	0.2	15.3
9	Madera, carbón vegetal y manufacturas de madera; corcho y sus manufacturas de cestería	2,807	3,054	0.2	0.2	8.8
10	Pasta de madera; papel o cartón para reciclar	49,131	52,879	3.7	2.9	7.6
11	Materias textiles y sus manufacturas	59,269	65,412	4.4	3.6	10.4
12	Calzados, sombreros y demás tocados, paraguas, quitasoles, bastones látigos, fustas, y sus partes; plumas preparadas y artículos de plumas, flores artificiales; manufacturas de cabello	16,202	15,425	1.2	0.8	-4.8
13	Manufacturas de piedra, yeso fraguable, cemento, amianto (asbesto), mica o materias análogas; productos cerámicos; vidrio y manufacturas de vidrio	20,883	21,940	1.6	1.2	5.1
14	Perlas finas (naturales) o cultivadas, piedras preciosas o semipreciosas, metales preciosos, chapados de metal precioso (plaqué) y manufacturas de estas materias: bisutería; monedas	1,658	2,183	0.1	0.1	31.7
15	Metales comunes y manufacturas de estos metales	155,861	201,959	11.6	11.1	29.6
16	Máquinas y aparatos, material eléctrico y sus partes	273,888	332,941	20.4	18.3	21.6
17	Material de transporte	151,903	386,972	11.3	21.2	154.7
18	Instrumentos y aparatos de óptica, fotografía y cinematografía, de medida, control y precisión; instrumentos y aparatos médicoquirúrgicos	29,899	34,694	2.2	1.9	16.0
19	Armas, municiones, y sus partes y accesorios	6,205	2,136	0.5	0.1	-65.6
20	Mercancías y productos diversos	17,875	25,620	1.3	1.4	43.3
21	Objetos de arte o colección y antigüedades	10	29	0.0	0.0	200.2

**Recaudación Total según Principales Secciones de la NANDINA  
Enero a Mayo de 2005 - 2006 (p)**  
(En millones de bolivianos)

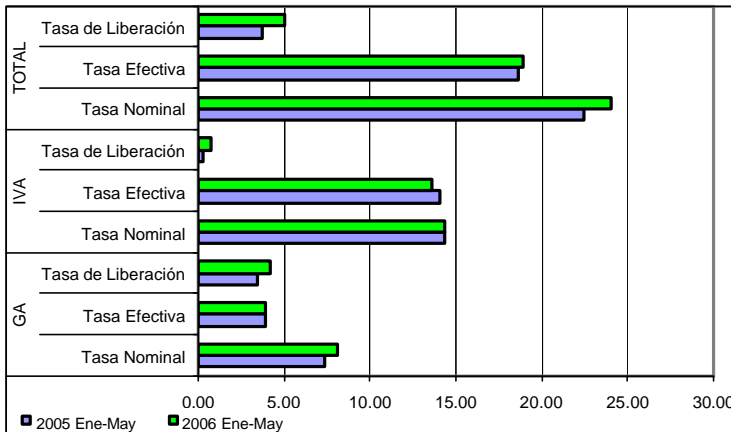


El crecimiento de enero a mayo de 2006 del total de las recaudaciones por importación de mercaderías, a nivel de secciones de la NANDINA registra el siguiente comportamiento: la importación de **material de transporte** presenta una recaudación de 386.9 millones de bolivianos, con tasa de variación de 154.7% respecto de enero a mayo de 2005; la importación de **máquinas y aparatos, material eléctrico y sus partes** presenta una recaudación de 332.9 millones de bolivianos, con una tasa de crecimiento de 21.6%; en tercer lugar se encuentra la importación de **productos de las industria químicas o de las industrias conexas** con un valor de 233.9 millones de bolivianos y registra crecimiento de 16.4%; le sigue la importación de **metales comunes y manufacturas de estos metales** con una recaudación de 201.9 millones de bolivianos y tasa de crecimiento de 29.6%; en quinto lugar se encuentran las importaciones de los **productos minerales** que registran recaudación de 159.6 millones de bolivianos y crecimiento de 71.5% y **productos de plástico y sus manufacturas, caucho y sus manufacturas** que recaudan 127.1 millones de bolivianos y crecen en 11.1%. Las seis secciones de la NANDINA mencionadas concentran en los cinco primeros meses de 2006, el 79.1% de las recaudaciones aduaneras. Agregando a las seis secciones anteriores las recaudaciones obtenidas por la importación de **productos de las industrias alimenticias, bebidas y tabaco** que representan el 4.1% de las recaudaciones, las importación de **productos del reino vegetal** con el 3.6%, y las importaciones de **materias textiles y sus manufacturas** que capta el 3.6% de las recaudaciones se alcanza a cubrir el 90.5% de las recaudaciones aduaneras.

<sup>6</sup> **NANDINA**, constituye la Nomenclatura Arancelaria Común de la Comunidad Andina y está basada en el Sistema Armonizado de designación y Codificación de Mercancías. El código numérico de la NANDINA está compuesto de ocho dígitos, los dos primeros identifican el Capítulo, los cuatro dígitos la Partida, los seis dígitos la Sub partida del Sistema Armonizado y los ocho dígitos la Sub partida Subregional. Las secciones agrupan capítulos de la NANDINA

## Indicadores de Recaudación por Importaciones <sup>7</sup>

**Tasa Efectiva, Tasa de Liberación y Tasa Nominal del GA e IVA  
Enero a Mayo de 2005 - 2006 (p)**  
(En porcentaje)



La tasa efectiva de las recaudaciones por importación de mercaderías, a nivel general de enero a mayo de 2006 registra aumento en 0.29 puntos porcentuales, debido a que de una tasa de 18.68% registrada en los meses de enero a mayo de 2005 se incremento a 18.96% en similar periodo de 2006. La tasa efectiva del ICE registra aumento de 0.75 puntos porcentuales. Por el contrario, la tasa del GA, IVA e IEHD disminuye en -0.01, -0.42 y -0.03 puntos porcentuales respectivamente.

La tasa efectiva del ICE registrada en los cinco primeros meses de 2006, muestra una recuperación en la recaudación aduanera producto del cambio en la estructura de bienes importados.

De enero a mayo de 2006 la tasa de liberación del GA es de 4.21%, del IVA es 0.73% y del ICE es 0.14%, determinando incremento en el GA en 0.77 puntos porcentuales, en 0.44 puntos porcentuales en el IVA y 0.09 en el ICE, aspecto que determina que se registre tasa de liberación a nivel general de 5.08%, con una aumento de 1.3 puntos porcentuales respecto a similar periodo de 2005.

La tasa nominal de las recaudaciones aduaneras a nivel general es de 24.05% de enero a mayo de 2006. El GA registra tasa de 8.11%, el IVA 14.36%, el ICE 1.52% y el IEHD 0.05%. La tasa nominal del GA, IVA e ICE registra incremento con relación a similar periodo de la gestión 2005, mientras que la tasa del IEHD registran disminución.

En el caso del IEHD, la tasa efectiva es prácticamente igual a la tasa nominal, debido a que el movimiento recaudación liberada registrada en mayo es apenas de 488 bolivianos, monto que no incide en los resultados observados de las tasas de este impuesto.

**TASA EFECTIVA SEGÚN IMPUESTO  
Enero a Mayo de 2001 - 2006 (p)**  
(En porcentaje)

Tipo de Impuesto	2001 Ene-Abr	2002 Ene-Abr	2003 Ene-Abr	2004 Ene-Abr	2005 Ene-Abr	2006 Ene-Abr
Total	21.20	19.62	18.51	19.55	18.68	18.96
GA	5.21	4.83	4.31	4.45	3.91	3.90
IVA	14.19	13.13	13.23	13.87	14.05	13.63
ICE	0.52	0.46	0.56	1.14	0.64	1.38
IEHD	1.27	1.20	0.41	0.10	0.08	0.05

**Variación Absoluta**

Total	1.04	-1.58	-1.11	1.04	-0.88	0.29
GA	0.26	-0.39	-0.52	0.14	-0.54	-0.01
IVA	1.84	-1.06	0.10	0.64	0.18	-0.42
ICE	-0.90	-0.07	0.10	0.58	-0.50	0.75
IEHD	-0.16	-0.07	-0.79	-0.32	-0.01	-0.03

**TASA DE LIBERACIÓN SEGÚN IMPUESTO  
Enero a Mayo de 2001 - 2006 (p)**  
(En porcentaje)

Tipo de Impuesto	2001 Ene-Abr	2002 Ene-Abr	2003 Ene-Abr	2004 Ene-Abr	2005 Ene-Abr	2006 Ene-Abr
Total	4.42	3.47	4.23	3.17	3.78	5.08
GA	3.61	3.01	3.08	2.91	3.44	4.21
IVA	0.67	0.41	1.10	0.18	0.29	0.73
ICE	0.14	0.05	0.05	0.08	0.05	0.14

**Variación Absoluta**

Total	0.61	-0.95	0.76	-1.07	0.61	1.30
GA	-0.95	-0.60	0.08	-0.18	0.53	0.77
IVA	-3.33	-0.26	0.68	-0.92	0.12	0.44
ICE	0.05	-0.09	0.00	0.03	-0.04	0.09

**TASA NOMINAL SEGÚN IMPUESTO  
Enero a Mayo de 2001 - 2006 (p)**  
(En porcentaje)

Tipo de Impuesto	2001 Ene-Abr	2002 Ene-Abr	2003 Ene-Abr	2004 Ene-Abr	2005 Ene-Abr	2006 Ene-Abr
Total	25.62	23.09	22.74	22.72	22.45	24.05
GA	8.82	7.83	7.39	7.36	7.35	8.11
IVA	14.86	13.55	14.33	14.04	14.34	14.36
ICE	0.67	0.51	0.61	1.22	0.68	1.52
IEHD	1.27	1.20	0.41	0.10	0.08	0.05

**Variación Absoluta**

Total	1.64	-2.52	-0.35	-0.03	-0.26	1.59
GA	0.96	-0.99	-0.44	-0.04	-0.01	0.77
IVA	1.80	-1.32	0.78	-0.29	0.30	0.01
ICE	-0.95	-0.15	0.09	0.61	-0.54	0.84
IEHD	-0.16	-0.07	-0.79	-0.32	-0.01	-0.03

<sup>7</sup> **Indicadores relacionados a la recaudación por importaciones:**

**Tasa Efectiva:** muestra el porcentaje que representa la recaudación total aduanera respecto el valor de Importación.

$$\text{Tasa Efectiva} = \frac{\text{Recaudación Pagada (bolivianos)}}{\text{Importación (bolivianos)}}$$

**Tasa de Liberación:** muestra el porcentaje que representa la recaudación liberada del pago de tributos respecto el valor de Importación.

$$\text{Tasa de Liberación} = \frac{\text{Recaudación Liberada (bolivianos)}}{\text{Importación (bolivianos)}}$$

**Tasa Nominal:** muestra el porcentaje que representa la recaudación potencial respecto el valor de Importación.

**Consultas a:**

**ADUANA NACIONAL DE BOLIVIA - Unidad de Estudios Económicos y Estadística**  
Av. 20 de Octubre N° 2038    Teléfono 2152881    Fax 2116763    e-mail: gchavez@aduana.gov.bo