

# Recaudaciones por Importación para el Tesoro General de la Nación

N° 36

Diciembre 2006

La Paz, Bolivia

## Recaudación Total <sup>1</sup> para el Tesoro General de la Nación

En los once primeros meses de 2006, la recaudación total por importación de mercancías registra incremento de 17.4% con relación a similar período de la gestión 2005, este crecimiento se explica por el **aumento en 17.5% en la recaudación ordinaria**, que representa el 100% del total de recaudación aduanera entre enero y noviembre de 2006. Existe una recaudación aduanera ordinaria de 602 millones de bolivianos más que la registrada en similar período del año anterior. No se registra dato de recaudación extraordinaria debido a que el Programa de Regularización de Tributos Aduaneros dispuesto por Ley 2492 de 02/08/2003 concluyó en el mes de octubre de 2005.

### RECAUDACIÓN TOTAL, Enero a Noviembre de 2001 - 2006 (p)

(En millones de bolivianos)

Recaudación	2001 Ene-Nov	2002 Ene-Nov	2003 Ene-Nov	2004 Ene-Nov	2005 Ene-Nov	2006 Ene-Nov
Recaudación Total	2,196.3	2,350.3	2,210.3	2,726.3	3,438.0	4,035.8
Recaudación Ordinaria	2,182.3	2,350.3	2,154.4	2,545.0	3,433.8	4,035.8
Recaudación Extraordinaria	14.0		55.9	181.3	4.2	

### Variación Porcentual con Relación a Similar Período del Año Anterior

Recaudación Total	-9.0	7.0	-6.0	23.3	26.1	17.4
Recaudación Ordinaria	-4.4	7.7	-8.3	18.1	34.9	17.5
Recaudación Extraordinaria	-89.4			224.5	-97.7	

## Recaudación Ordinaria <sup>2</sup>

### RECAUDACIÓN ORDINARIA SEGÚN IMPUESTO

Enero a Noviembre de 2001 - 2006 (p)

(En millones de bolivianos)

Impuesto	2001 Ene-Nov	2002 Ene-Nov	2003 Ene-Nov	2004 Ene-Nov	2005 Ene-Nov	2006 Ene-Nov
Total	2,182.3	2,350.3	2,154.4	2,545.0	3,433.8	4,035.8
GA	522.9	556.7	494.0	560.8	718.0	839.9
IVA	1,461.2	1,591.2	1,549.1	1,891.4	2,517.2	2,886.2
ICE	38.4	53.1	62.8	80.2	185.7	298.0
IEHD	159.8	149.3	48.5	12.5	12.9	11.7

### Variación Porcentual con Relación a Similar Período del Año Anterior

Total	-4.4	7.7	-8.3	18.1	34.9	17.5
GA	-6.5	6.5	-11.3	13.5	28.0	17.0
IVA	-1.2	8.9	-2.6	22.1	33.1	14.7
ICE	-39.3	38.2	18.2	27.7	131.5	60.4
IEHD	-11.2	-6.6	-67.5	-74.2	3.4	-9.8

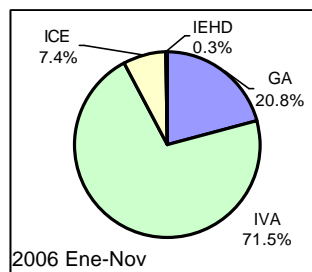
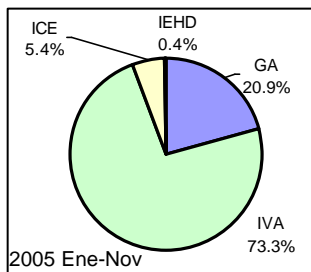
### Participación Porcentual

Total	100.0	100.0	100.0	100.0	100.0	100.0
GA	24.0	23.7	22.9	22.0	20.9	20.8
IVA	67.0	67.7	71.9	74.3	73.3	71.5
ICE	1.8	2.3	2.9	3.2	5.4	7.4
IEHD	7.3	6.4	2.3	0.5	0.4	0.3

### Participación en la Recaudación Ordinaria por Impuesto

Enero a Noviembre de 2005 - 2006 (p)

(En porcentaje)



El incremento en 17.5% en la recaudación ordinaria por importación de mercancías se explica principalmente por el aumento en la recaudación del **Gravamen Arancelario (GA)** en 17% y crecimiento del **Impuesto al Valor Agregado (IVA)** en 14.7%. Ambos tributos representan el 92.3% del total de las recaudaciones ordinarias entre enero y noviembre de 2006.

El **Impuesto al Consumo Específico (ICE)** y el **Impuesto Especial a bs Hidrocarburos y Derivados (IEHD)**, representan en conjunto el 7.7% del total de recaudación ordinaria por importación.

En cuanto a la participación porcentual de los impuestos respecto al total de recaudación ordinaria, se registran los siguientes cambios: el IVA disminuyó su nivel de participación de 73.3% registrado entre enero y noviembre de 2005 a 71.5% en similar período de 2006. El GA entre enero y noviembre de 2005 representaba el 20.9% y en el 2006 disminuye a 20.8% su tasa de participación. El ICE incrementa su participación de 5.4% registrado entre enero y noviembre de 2005 a 7.4% en similar período de 2006.

### RECAUDACIÓN ORDINARIA SEGUN TIPO DE PAGO

Enero a Noviembre de 2001 - 2006 (p)

(En millones de bolivianos)

Recaudación	2001 Ene-Nov	2002 Ene-Nov	2003 Ene-Nov	2004 Ene-Nov	2005 Ene-Nov	2006 Ene-Nov
Recaudación Ordinaria	2,182.3	2,350.3	2,154.4	2,545.0	3,433.8	4,035.8
Recaudación Efectiva	2,070.4	2,294.9	2,091.8	2,451.2	3,261.9	3,834.1
Recaudación en Valores	111.9	55.4	62.7	93.8	171.9	201.7

### Variación Porcentual con Relación a Similar Período del Año Anterior

Recaudación Ordinaria	-4.4	7.7	-8.3	18.1	34.9	17.5
Recaudación Efectiva	-3.8	10.8	-8.9	17.2	33.1	17.5
Recaudación en Valores	-14.3	-50.5	13.1	49.7	83.2	17.3

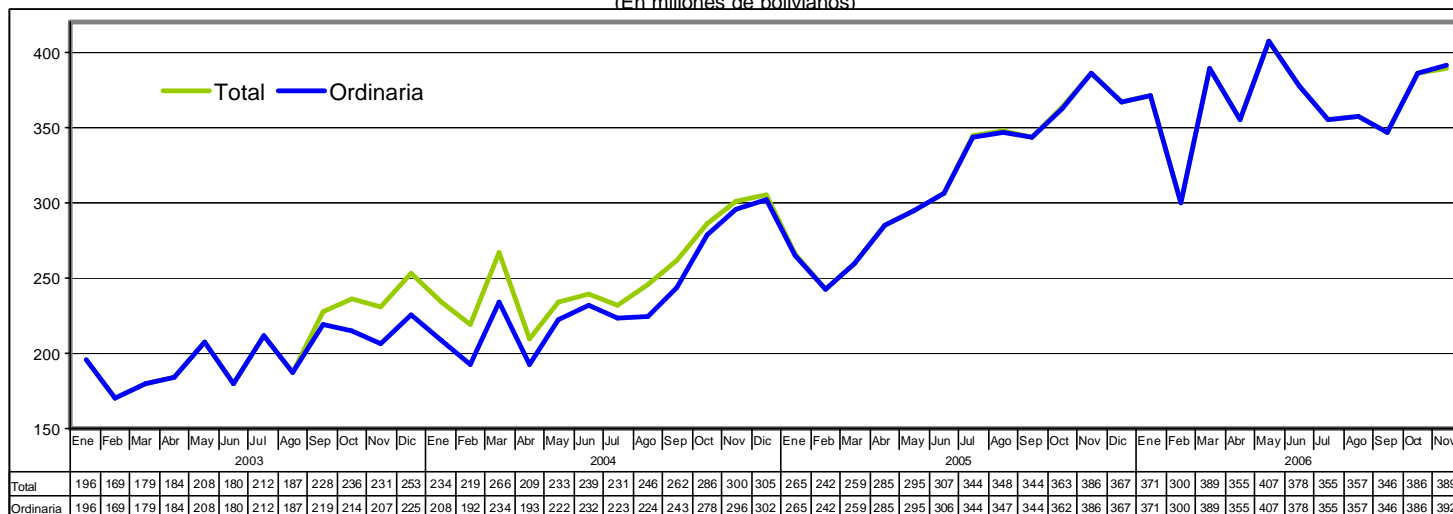
En los once primeros meses de 2006, la recaudación ordinaria en efectivo registra aumento en 17.5% y la recaudación ordinaria en valores aumentó en 17.3%, respecto a similar período de 2005.

<sup>1</sup> **Recaudación Total**, es la recaudación obtenida del pago de tributos por importaciones regulares de mercancías y la recaudación obtenida a partir de la implementación de programas eventuales de regularización impositiva. Se cuantifica para los siguientes tipos de tributos: Gravamen Arancelario (GA), Impuesto al Valor Agregado (IVA), Impuesto al Consumo Específico (ICE) e Impuesto Especial a los Hidrocarburos y Derivados (IEHD).

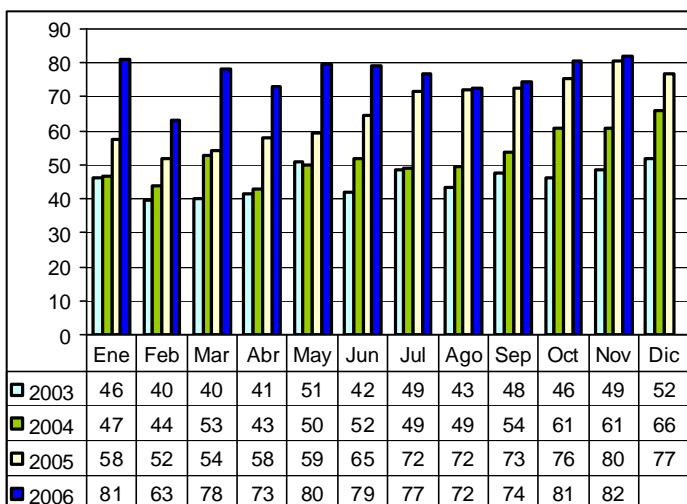
<sup>2</sup> **Recaudación Ordinaria**, es la recaudación obtenida del pago de tributos por importaciones regulares de mercancías, cuantificadas según tipo de impuesto y tipo de pago, es decir, pagados en efectivo ó pagados mediante la presentación certificados valorados.

## Recaudaciones por Importación

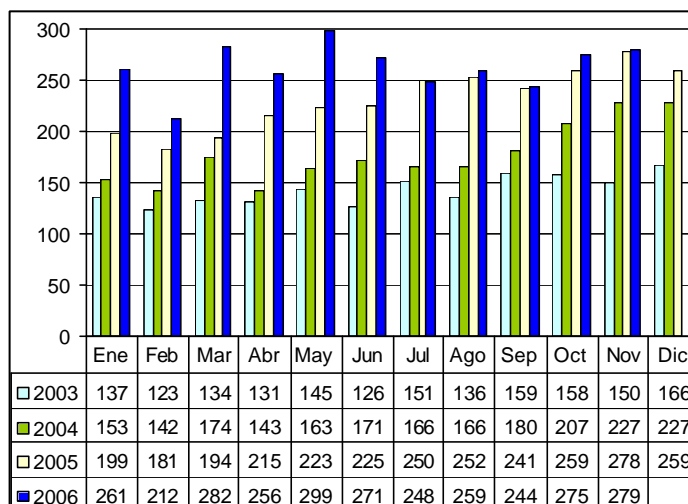
**Recaudación Total y Ordinaria Según Año y Mes, 2003 – 2006 (p)**  
(En millones de bolivianos)



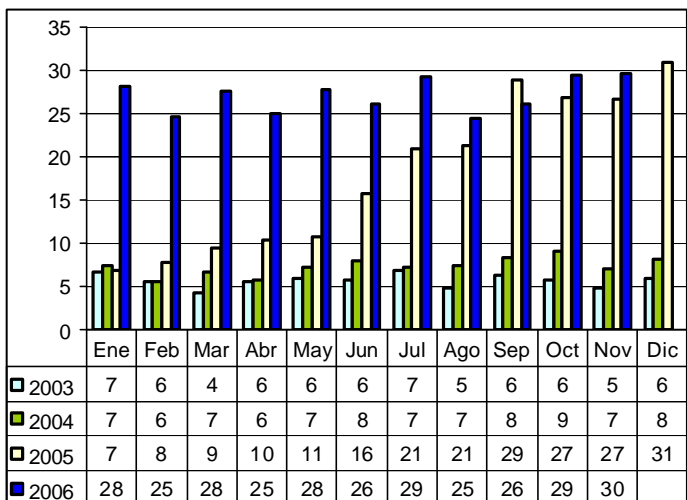
**Recaudación Ordinaria del GA, 2003 – 2006 (p)**  
(En millones de bolivianos)



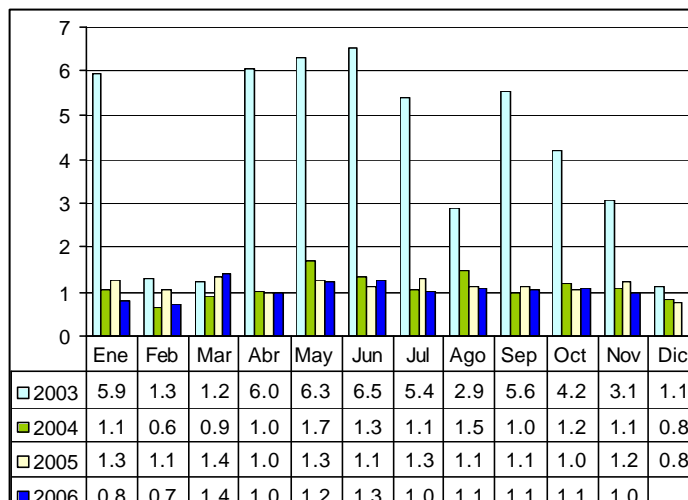
**Recaudación Ordinaria del IVA, 2003 – 2006 (p)**  
(En millones de bolivianos)



**Recaudación Ordinaria del ICE, 2003 – 2006 (p)**  
(En millones de bolivianos)

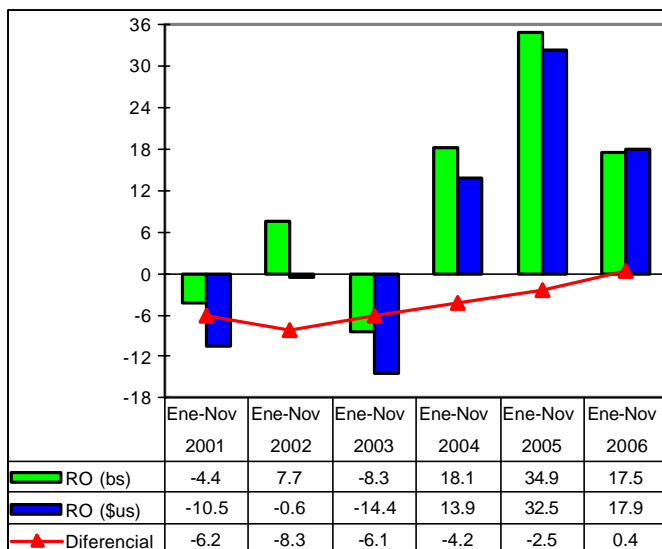


**Recaudación Ordinaria del IEHD, 2003 – 2006 (p)**  
(En millones de bolivianos)



## Recaudación Total en dólares americanos <sup>3</sup>

**Tasa de Variación de la Recaudación Ordinaria en bolivianos y dólares americanos Enero a Noviembre de 2001 – 2006 (p)**  
(En porcentaje)



**RECAUDACIÓN TOTAL, Enero a Noviembre de 2001 - 2006 (p)**  
(En millones de dólares americanos)

Recaudación	2001 Ene-Nov	2002 Ene-Nov	2003 Ene-Nov	2004 Ene-Nov	2005 Ene-Nov	2006 Ene-Nov
Recaudación Total	333.0	328.9	288.6	343.5	425.1	500.6
Recaudación Ordinaria	330.8	328.9	281.4	320.5	424.6	500.6
Recaudación Extraordinaria	2.2		7.2	22.9	0.5	

**Variación Porcentual con Relación a Similar Periodo del Año Anterior**

Recaudación Total	-15.0	-1.2	-12.2	19.0	23.8	17.8
Recaudación Ordinaria	-10.5	-0.6	-14.4	13.9	32.5	17.9
Recaudación Extraordinaria	-90.1			218.2	-97.7	

La Recaudación Ordinaria en bolivianos registra incremento de 17.5% y la Recaudación Ordinaria en dólares americanos presenta crecimiento de 17.9%, este diferencial positivo que se presenta entre la tasa de crecimiento de la recaudación en bolivianos respecto la recaudación en dólares americanos, se explica por la apreciación de la moneda local en los primeros once meses de 2006.

Entre enero a noviembre de 2006 se han recaudado 500.6 millones de dólares, es decir 76 millones de dólares más que en similar periodo de la gestión 2005.

La gráfica muestra el impacto de la devaluación en las recaudaciones aduaneras, determinando la existencia de un diferencial negativo de hasta 8 puntos porcentuales registrado en similar periodo de 2002 y un diferencial positivo en la gestión 2006 de 0.4 puntos porcentuales.

## Recaudación Extraordinaria <sup>4</sup>

**RECAUDACIÓN EXTRAORDINARIA SEGÚN IMPUESTO, 2003 - 2005 (p)**  
(En millones de bolivianos)

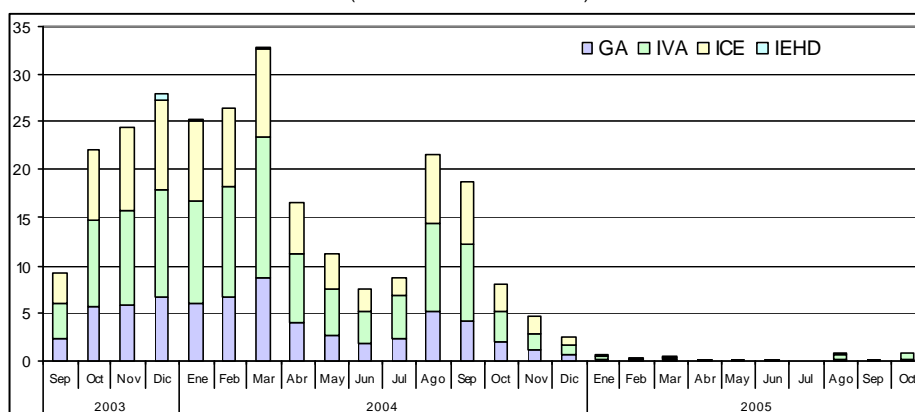
Impuesto	2003					2004												2005											
	Sep	Oct	Nov	Dic	Tot	Ene	Feb	Mar	Abr	May	Jun	Jul	Ago	Sep	Oct	Nov	Dic	Tot	Ene	Feb	Mar	Abr	May	Jun	Jul	Ago	Sep	Oct	Tot
Total	9.3	22.2	24.3	28.0	83.9	25.3	26.4	32.7	16.6	11.2	7.5	8.7	21.6	18.7	8.0	4.7	2.5	183.8	0.7	0.4	0.4	0.2	0.2	0.2	0.1	0.8	0.2	0.9	4.2
GA	2.3	5.6	5.9	6.6	20.4	6.0	6.7	8.6	4.1	2.7	1.9	2.4	5.1	4.3	1.9	1.1	0.6	45.2	0.2	0.1	0.1	0.0	0.0	0.1	0.0	0.2	0.1	0.2	1.0
IVA	3.7	9.0	10.0	11.3	34.0	10.7	11.5	14.9	7.2	4.8	3.4	4.4	9.1	7.9	3.3	1.9	1.1	80.2	0.3	0.2	0.2	0.1	0.1	0.1	0.0	0.4	0.1	0.7	2.2
ICE	3.3	7.6	8.5	9.3	28.7	8.3	8.3	9.0	5.4	3.7	2.3	1.9	7.3	6.5	2.8	1.7	0.9	58.0	0.2	0.2	0.1	0.1	0.0	0.1	0.0	0.2	0.0	0.0	0.9
IEHD				0.8	0.8	0.2		0.2										0.4										0.0	0.0

Entre el 19 de septiembre de 2003 y el 31 de octubre de 2005, se desarrolló el último Programa de Regularización de Tributos Aduaneros. En los 26 meses de vigencia del Programa se recaudó 72 millones de bolivianos, de este total 116 millones corresponden a recaudaciones por IVA, 88 millones al ICE, 66 millones al GA y solamente 1 millón al IEHD.

Se recaudó en la gestión 2003, monto de 83.9 millones de bolivianos, en la gestión 2004 valor de 183.8 millones y 4.2 millones de bolivianos entre enero a octubre de 2005, es decir la gestión 2004 fue el periodo de mayor actividad del Programa.

A partir del Programa de Regularización implementado, se nacionalizaron 62.017 vehículos automotores y 1.286 casos de otras mercancías.

**Recaudación Extraordinaria Según Impuesto, 2003 – 2005**  
(En millones de bolivianos)

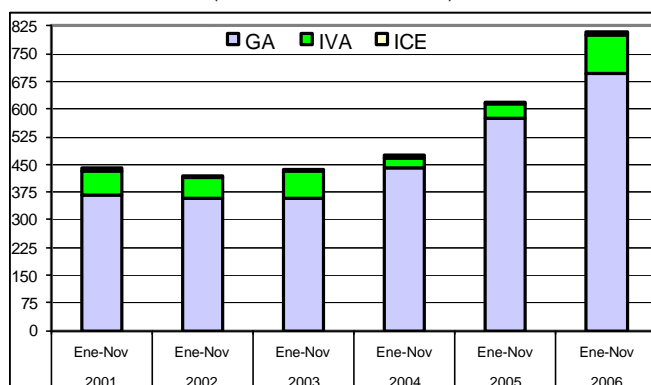


<sup>3</sup> **Recaudación Total en dólares americanos**, considera el tipo de cambio oficial de venta del dólar americano proporcionado por el Banco Central de Bolivia, vigente a la fecha de aceptación de la declaración de mercancías y que la ANB actualiza semanalmente.

<sup>4</sup> **Recaudación Extraordinaria**, es la recaudación obtenida por el pago de tributos a partir de la implementación de programas de regularización impositiva.

## Recaudación Liberada<sup>5</sup> del Pago de Tributos

**Recaudación Liberada Según Impuesto, Enero a Noviembre 2001 – 2006 (p)**  
(En millones de bolivianos)



**RECAUDACIÓN LIBERADA SEGÚN ACUERDO PREFERENCIAL Y DISPOSICION LIBERATORIA, Enero a Noviembre de 2004 - 2006 (p)**  
(En miles de bolivianos)

Acuerdo Preferencial y Disposición Liberatoria	2004 Ene-Nov	2005 Ene-Nov	2006 Ene-Nov
<b>Total</b>	<b>473,959</b>	<b>620,150</b>	<b>811,213</b>
Acuerdo Preferencial	399,604	546,246	651,477
Acuerdo Agropecuario N° 2 (AAPAG-2)	3,168	3,922	4,991
Chile (ACE 22)	35,806	37,098	34,049
México (ACE 31)	16,063	25,618	23,160
Mercosur (ACE 36)	225,308	337,686	403,814
Cuba (ACE 47)		17	50
Cuba/Chile (ARPAR4)	10	35	62
Comunidad Andina	119,249	141,870	185,351
Donaciones	24,933	41,746	15,408
Otras Exoneraciones	49,422	32,158	144,329

**Variación Porcentual con Relación a Similar Periodo del Año Anterior**

	2004	2005	2006
<b>Total</b>	<b>8.4</b>	<b>30.8</b>	<b>30.8</b>
Acuerdo Preferencial	49.1	36.7	19.3
Acuerdo Agropecuario N° 2 (AAPAG-2)	45.0	23.8	27.3
Chile (ACE 22)	2.4	3.6	-8.2
México (ACE 31)	-4.7	59.5	-9.6
Mercosur (ACE 36)	83.3	49.9	19.6
Cuba (ACE 47)			201.8
Cuba/Chile (ARPAR4)	518.7	248.3	78.1
Comunidad Andina	30.9	19.0	30.6
Donaciones	-22.8	67.4	-63.1
Otras Exoneraciones	-63.9	-34.9	348.8

**Participación Porcentual**

	2004	2005	2006
<b>Total</b>	<b>100.0</b>	<b>100.0</b>	<b>100.0</b>
Acuerdo Preferencial	84.3	88.1	80.3
Acuerdo Agropecuario N° 2 (AAPAG-2)	0.7	0.6	0.6
Chile (ACE 22)	7.6	6.0	4.2
México (ACE 31)	3.4	4.1	2.9
Mercosur (ACE 36)	47.5	54.5	49.8
Cuba (ACE 47)		0.0	0.0
Cuba/Chile (ARPAR4)	0.0	0.0	0.0
Comunidad Andina	25.2	22.9	22.8
Donaciones	5.3	6.7	1.9
Otras Exoneraciones	10.4	5.2	17.8

**RECAUDACIÓN LIBERADA SEGÚN IMPUESTO**  
**Enero a Noviembre de 2001 - 2006 (p)**  
(En millones de bolivianos)

Impuesto	2001 Ene-Nov	2002 Ene-Nov	2003 Ene-Nov	2004 Ene-Nov	2005 Ene-Nov	2006 Ene-Nov
<b>Total</b>	<b>442.7</b>	<b>418.6</b>	<b>437.2</b>	<b>474.0</b>	<b>620.2</b>	<b>811.2</b>
GA	368.2	359.9	359.5	442.7	574.4	695.7
IVA	62.7	53.5	70.7	22.4	39.1	103.1
ICE	11.8	5.2	7.0	8.9	6.6	12.4

**Variación Porcentual con Relación a Similar Periodo del Año Anterior**

	2001	2002	2003	2004	2005	2006
<b>Total</b>	<b>14.2</b>	<b>-5.4</b>	<b>4.4</b>	<b>8.4</b>	<b>30.8</b>	<b>30.8</b>
GA	-1.5	-2.2	-0.1	23.1	29.8	21.1
IVA	-36.2	-14.8	32.3	-68.4	74.9	163.5
ICE	-48.0	-55.8	33.9	27.1	-25.8	88.5

**Participación Porcentual**

	2001	2002	2003	2004	2005	2006
<b>Total</b>	<b>100.0</b>	<b>100.0</b>	<b>100.0</b>	<b>100.0</b>	<b>100.0</b>	<b>100.0</b>
GA	83.2	86.0	82.2	93.4	92.6	85.8
IVA	14.2	12.8	16.2	4.7	6.3	12.7
ICE	2.7	1.2	1.6	1.9	1.1	1.5

La recaudación liberada del pago de tributos, en los primeros once meses de 2006, registra aumento de 30.8% con relación a similar periodo del año anterior, es decir de 620.2 millones de bolivianos registrados de enero a noviembre en el 2005 se incremento la recaudación liberada a 811.2 millones de bolivianos en similar periodo de 2006. Este crecimiento se explica por el aumento de la recaudación liberada del GA en 21.1%, incremento de la recaudación liberada del IVA en 163.5% y aumento del ICE en 88.5%. Del total de recaudación liberada el 85.8% corresponde al GA, 12.7% al IVA y 1.5% al ICE.

Cabe destacar que se registró recaudación liberada de IEHD por montos inferiores a los dos mil bolivianos, en los meses de junio y julio de la presente gestión.

El constante aumento de la recaudación liberada del Gravamen Arancelario (GA), se explica por la profundización de los Acuerdos Comerciales que otorgan facilidades en la desgravación arancelaria y por la implementación de políticas económicas que buscan incentivar la producción nacional, reduciendo los costos de producción en base a la disminución de la tasa nominal arancelaria de bienes de capital hasta el cero por ciento.

A nivel de acuerdo preferencial y disposición liberatoria, en los once primeros meses de 2006 los Acuerdos Preferenciales representan el 80.3% de la recaudación liberada, seguido por Otras Exoneraciones que representan el 17.8% y las Donaciones con el 1.9%.

Dentro de los Acuerdos Preferenciales el ACE 36 referente al MERCOSUR representa el 49.8% de las recaudaciones liberadas, seguida por los trámites acogidos a la desgravación con la Comunidad Andina con el 22.8%, el ACE 22 referente al Acuerdo con Chile con el 4.2% y el Acuerdo con México con el 2.9%, el resto de los acuerdos preferenciales representa menos del 1% de la recaudación liberada.

<sup>5</sup> **Recaudación Liberada**, es la recaudación que se deja de percibir debido al cumplimiento de acuerdos de desgravación arancelaria, como la Desgravación Acuerdo Bolivia – Chile (ACE 22); Desgravación Acuerdo Bolivia – México (ACE 31); Desgravación Acuerdo Bolivia – MERCOSUR (ACE 36); Desgravación Acuerdo Bolivia – Cuba (ACE 47); Desgravación de la Comunidad Andina de Naciones; Acuerdo N° 2 para la liberación y expansión del comercio intra regional de semillas -Argentina, Bolivia, Brasil, Chile, Colombia, Cuba, Ecuador, México, Paraguay, Perú, Uruguay y Venezuela-, con el 100% de preferencia arancelaria (AAPAG-2); y el Acuerdo Regional N° 4 Preferencia Arancelaria Regional -PAR 4 - entre Argentina, Bolivia, Brasil, Chile, Colombia, Cuba, Ecuador, México, Paraguay, Perú, Uruguay y Venezuela. Actualmente éste Acuerdo se aplica a las importaciones de Bolivia con Chile y Cuba con el 12% de preferencia arancelaria otorgada por el país (ARPAR4); y la determinación de liberaciones impositivas autorizadas por el Ministerio de Hacienda, como las donaciones y las exoneraciones referentes a material monetario, bienes de uso militar y material bélico, material publicitario y otros.

## Recaudación Ordinaria por Ámbito Geográfico <sup>6</sup>

### RECAUDACIÓN ORDINARIA SEGÚN DEPARTAMENTO Enero a Noviembre de 2001 - 2006 (p)

(En miles de bolivianos)

Departamento	2001 Ene-Nov	2002 Ene-Nov	2003 Ene-Nov	2004 Ene-Nov	2005 Ene-Nov	2006 Ene-Nov
<b>Total</b>	<b>2,182,259</b>	<b>2,350,279</b>	<b>2,154,445</b>	<b>2,544,999</b>	<b>3,433,792</b>	<b>4,035,786</b>
Chuquisaca	10,435	7,028	6,356	7,072	15,930	13,269
La Paz	659,770	612,781	591,434	684,038	906,602	1,051,046
Oruro	238,692	204,249	183,064	195,939	295,428	326,639
Cochabamba	187,562	182,680	186,504	250,855	386,874	528,908
Potosí	55,290	55,187	52,815	66,333	109,628	245,974
Tarija	277,616	306,683	233,480	207,212	316,545	238,673
Santa Cruz	747,562	978,647	896,498	1,128,695	1,396,405	1,626,680
Beni	5,114	2,852	3,931	4,849	6,262	4,570
Pando	218	172	362	7	118	27

#### Variación Porcentual con Relación a Similar Periodo del Año Anterior

<b>Total</b>	<b>-4.4</b>	<b>7.7</b>	<b>-8.3</b>	<b>18.1</b>	<b>34.9</b>	<b>17.5</b>
Chuquisaca	-64.6	-32.6	-9.6	11.3	125.3	-16.7
La Paz	1.8	-7.1	-3.5	15.7	32.5	15.9
Oruro	-10.7	-14.4	-10.4	7.0	50.8	10.6
Cochabamba	-22.7	-2.6	2.1	34.5	54.2	36.7
Potosí	24.1	-0.2	-4.3	25.6	65.3	124.4
Tarija	0.4	10.5	-23.9	-11.3	52.8	-24.6
Santa Cruz	-2.5	30.9	-8.4	25.9	23.7	16.5
Beni	-5.8	-44.2	37.8	23.4	29.1	-27.0
Pando	-68.8	-21.2	111.0	-98.2	1,716.0	-77.5

#### Participación Porcentual

<b>Total</b>	<b>100.0</b>	<b>100.0</b>	<b>100.0</b>	<b>100.0</b>	<b>100.0</b>	<b>100.0</b>
Chuquisaca	0.5	0.3	0.3	0.3	0.5	0.3
La Paz	30.2	26.1	27.5	26.9	26.4	26.0
Oruro	10.9	8.7	8.5	7.7	8.6	8.1
Cochabamba	8.6	7.8	8.7	9.9	11.3	13.1
Potosí	2.5	2.3	2.5	2.6	3.2	6.1
Tarija	12.7	13.0	10.8	8.1	9.2	5.9
Santa Cruz	34.3	41.6	41.6	44.3	40.7	40.3
Beni	0.2	0.1	0.2	0.2	0.2	0.1
Pando	0.0	0.0	0.0	0.0	0.0	0.0

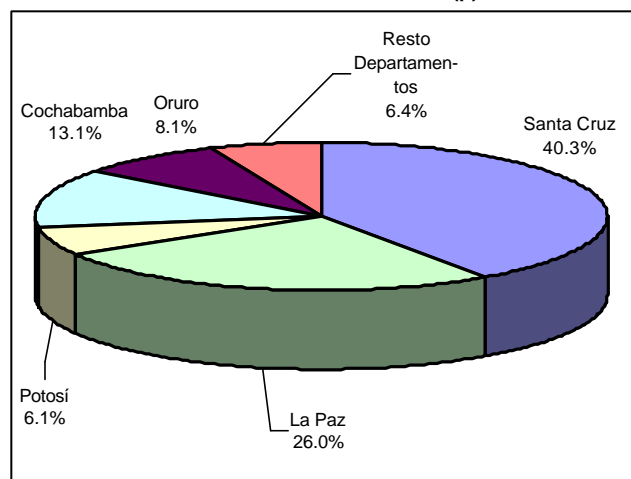
La información corresponde a la recaudación por importación según aduana de pago y no se refiere a la residencia del importador

El incremento de 17.5% en la recaudación ordinaria en los once primeros meses de 2006, se explica según departamento por el aumento del pago de tributos en administraciones de aduana de Potosí 124.4%, Cochabamba 36.7%, Santa Cruz 16.5%, La Paz 15.9% y Oruro 10.6%.

Las aduanas en Chuquisaca, Tarija, Beni y Pando registran tasas de variación negativa de -16.7%, -24.6%, -27% y -77.5%, respectivamente.

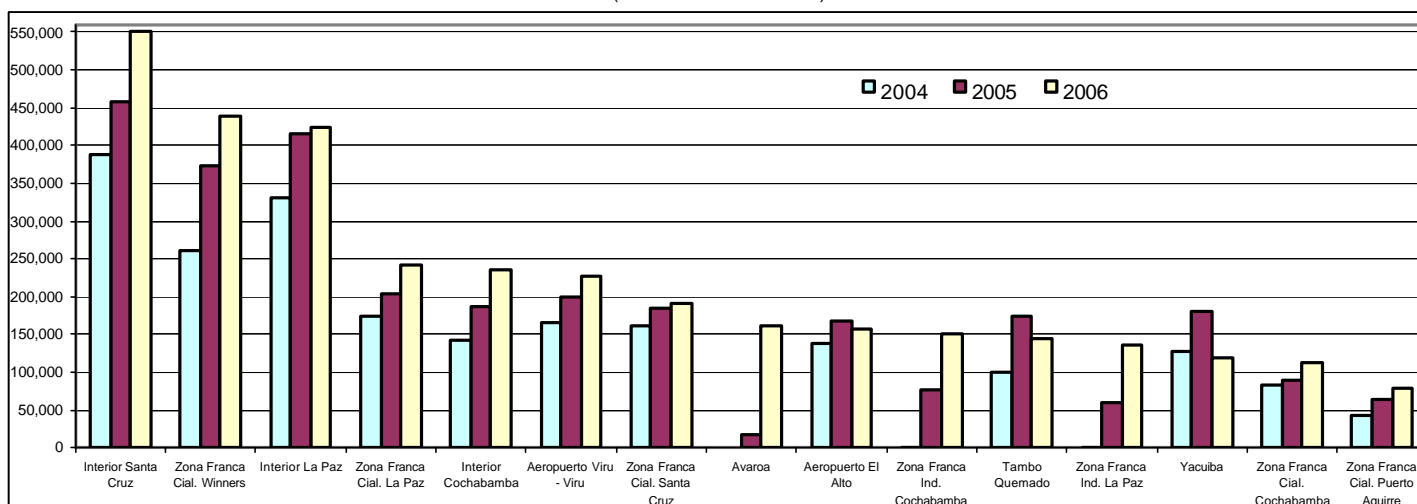
El departamento de Santa Cruz recauda el 40.3% del total de las recaudaciones ordinarias, La Paz el 26%, Cochabamba 13.1%, Oruro el 8.1% y Potosí el 6.1%, concentrando estos cinco departamentos el 93.6% de las recaudaciones ordinarias de enero a noviembre de 2006. Las administraciones de aduana que se encuentran en los departamentos de Tarija, Chuquisaca, Beni y Pando concentran solamente el 6.4% de las recaudaciones ordinarias por importación.

#### Estructura Porcentual de Recaudación Ordinaria por Departamento Enero a Noviembre de 2006 (p)



#### Recaudación Ordinaria Según Principales Administraciones Aduaneras, Enero a Noviembre de 2004 – 2006 (p)

(En miles de bolivianos)



En los once primeros meses de 2006, la recaudación ordinaria según Gerencia Regional presenta aumento en la Gerencia Regional Oruro en 45.2%, Gerencia Regional Cochabamba en 34.6%, Gerencia Regional Santa Cruz en 16.5% y Gerencia Regional La Paz en 15.6%. La Gerencia Regional Tarija muestra disminución en -17.3%.

<sup>6</sup> La Recaudación por Ámbito Geográfico, es aquella que es cuantificada a partir de la agregación de la recaudación obtenida según aduana de pago, la cual no considera la residencia del importador. Los dominios de las agregaciones pueden ser los departamentos, Gerencias Regionales y tipo de Administración Aduanera, que obedecen al ámbito administrativo de la ANB.

## Recaudaciones por Importación

RECAUDACIÓN ORDINARIA SEGÚN GERENCIA REGIONAL Y ADMINISTRACIÓN DE ADUANA, Enero a Noviembre de 2001 - 2006 (p)

Gerencia Regional Administración de Aduana	Miles de bolivianos						Variación Porcentual						Participación Porcentual					
	2001	2002	2003	2004	2005	2006	2001	2002	2003	2004	2005	2006	2001	2002	2003	2004	2005	2006
	Ene-Nov	Ene-Nov	Ene-Nov	Ene-Nov	Ene-Nov	Ene-Nov	Ene-Nov	Ene-Nov	Ene-Nov	Ene-Nov	Ene-Nov	Ene-Nov	Ene-Nov	Ene-Nov	Ene-Nov	Ene-Nov	Ene-Nov	Ene-Nov
<b>Total</b>	2,182,259	2,350,279	2,154,445	2,544,999	3,433,792	4,035,786	-4.4	7.7	-8.3	18.1	34.9	17.5	100.0	100.0	100.0	100.0	100.0	100.0
<b>LA PAZ</b>	665,101	615,805	595,727	688,893	912,982	1,055,643	1.7	-7.4	-3.3	15.6	32.5	15.6	30.5	26.2	27.7	27.1	26.6	26.2
Interior La Paz	313,632	307,844	290,686	330,514	415,628	423,469	6.3	-1.8	-5.6	13.7	25.8	1.9	14.4	13.1	13.5	13.0	12.1	10.5
Aeropuerto El Alto	148,332	110,118	103,294	137,375	166,994	157,699	7.3	-25.8	-6.2	33.0	21.6	-5.6	6.8	4.7	4.8	5.4	4.9	3.9
Zona Franca Cial. La Paz	145,152	159,814	165,265	173,257	203,829	241,985	-5.5	10.1	3.4	4.8	17.6	18.7	6.7	6.8	7.7	6.8	5.9	6.0
Charaña	8,502	3,913	8,149	21,956	29,919	27,356	-63.9	-54.0	108.3	169.4	36.3	-8.6	0.4	0.2	0.4	0.9	0.9	0.7
Zona Franca Ind. La Paz	352	718	717	695	59,306	135,456	-1.3	104.0	-0.1	-3.0	8,434.5	128.4	0.0	0.0	0.0	0.0	1.7	3.4
Guayaramerín	4,523	2,852	3,931	4,341	6,262	4,287	-16.7	-36.9	37.8	10.4	44.2	-31.5	0.2	0.1	0.2	0.2	0.2	0.1
Desaguadero	23,711	15,005	8,694	8,056	10,288	20,665	25.5	-36.7	-42.1	-7.3	27.7	100.9	1.1	0.6	0.4	0.3	0.3	0.5
Zona Franca Cial. Desaguadero	19,588	14,790	13,790	11,370	15,288	25,745	7.7	-24.5	-6.8	-17.6	34.5	68.4	0.9	0.6	0.6	0.4	0.4	0.6
Zona Franca Cial. Cobija	218	172	362	7	118	27	-68.8	-21.2	111.0	-98.2	1,716.0	-77.5	0.0	0.0	0.0	0.0	0.0	0.0
Postal La Paz	501	580	837	815	607	585	80.9	15.7	44.3	-2.6	-25.6	-3.5	0.0	0.0	0.0	0.0	0.0	0.0
Zona Franca Cial. Guayaramerín	591			508		283							0.0		0.0			0.0
Zona Franca Ind. Patacamaya				4,744		18,086						281.2					0.1	0.4
<b>ORURO</b>	242,698	210,514	187,579	205,028	343,554	498,767	-11.2	-13.3	-10.9	9.3	67.6	45.2	11.1	8.9	8.7	8.1	10.0	12.3
Interior Oruro	38,053	26,501	21,996	20,131	34,569	33,283	-26.4	-30.4	-17.0	-8.5	71.7	-3.7	1.7	1.1	1.0	0.8	1.0	0.8
Zona Franca Cial. Oruro	40,267	37,760	27,093	19,692	24,425	27,590	14.5	-6.2	-28.2	-27.3	24.0	13.0	1.8	1.6	1.3	0.8	0.7	0.7
Zona Franca Ind. Oruro					19,894	56,857						185.8					0.6	1.4
Tambo Quemado	125,186	114,464	94,101	99,588	173,895	144,745	-3.9	-8.6	-17.8	5.8	74.6	-16.8	5.7	4.9	4.4	3.9	5.1	3.6
Pisiga	35,186	25,524	39,874	56,529	42,644	64,166	-29.9	-27.5	56.2	41.8	-24.6	50.5	1.6	1.1	1.9	2.2	1.2	1.6
Avaroa					18,126	161,728						792.2					0.5	4.0
Uyuni							-100.0											
Interior Potosí	4,006	6,070	4,515	9,090	29,999	10,038	-23.4	51.5	-25.6	101.3	230.0	-66.5	0.2	0.3	0.2	0.4	0.9	0.2
Apacheta		195				363								0.0				0.0
<b>COCHABAMBA</b>	197,997	189,708	192,860	257,927	402,804	542,177	-27.3	-4.2	1.7	33.7	56.2	34.6	9.1	8.1	9.0	10.1	11.7	13.4
Interior Cochabamba	77,826	80,353	82,942	142,364	187,153	235,005	-33.0	3.2	3.2	71.6	31.5	25.6	3.6	3.4	3.8	5.6	5.5	5.8
Zona Franca Cial. Cochabamba	92,021	85,079	85,246	83,310	88,444	112,723	-2.2	-7.5	0.2	-2.3	6.2	27.5	4.2	3.6	4.0	3.3	2.6	2.8
Zona Franca Ind. Cochabamba			96	401	77,237	150,209				318.0	19,146.8	94.5			0.0	0.0	2.2	3.7
Aeropuerto Cochabamba	17,252	16,601	17,280	23,898	33,042	29,616	-46.5	-3.8	4.1	38.3	38.3	-10.4	0.8	0.7	0.8	0.9	1.0	0.7
Interior Sucre	10,435	7,028	6,356	7,072	15,930	13,269	-64.6	-32.6	-9.6	11.3	125.3	-16.7	0.5	0.3	0.3	0.3	0.5	0.3
Postal Cochabamba	463	647	941	882	997	1,355	31.0	39.8	45.3	-6.2	13.0	35.8	0.0	0.0	0.0	0.0	0.0	0.0
<b>SANTA CRUZ</b>	747,562	978,647	896,498	1,128,695	1,396,405	1,626,680	-2.5	30.9	-8.4	25.9	23.7	16.5	34.3	41.6	41.6	44.3	40.7	40.3
Interior Santa Cruz	289,765	407,924	319,147	388,557	457,270	551,973	-7.5	40.8	-21.8	21.7	17.7	20.7	13.3	17.4	14.8	15.3	13.3	13.7
Zona Franca Cial. Santa Cruz	99,566	103,930	133,635	161,905	185,245	190,966	-22.7	4.4	28.6	21.2	14.4	3.1	4.6	4.4	6.2	6.4	5.4	4.7
Aeropuerto Viru - Viru	130,507	131,457	144,217	164,830	199,626	228,001	-7.4	0.7	9.7	14.3	21.1	14.2	6.0	5.6	6.7	6.5	5.8	5.6
Zona Franca Maq. Puerto Suarez	56,003	147,688	53,015	74,178	59,265	58,028	33.5	163.7	-64.1	39.9	-20.1	-2.1	2.6	6.3	2.5	2.9	1.7	1.4
Puerto Suarez	7,147	4,750	5,600	34,424	30,719	17,949	-68.8	-33.5	17.9	514.7	-10.8	-41.6	0.3	0.2	0.3	1.4	0.9	0.4
Zona Franca Cial. Puerto Aguirre	64,602	49,789	35,966	41,753	63,247	78,283	16.9	-22.9	-27.8	16.1	51.5	23.8	3.0	2.1	1.7	1.6	1.8	1.9
San Matías			111	1,178	4,241	1,481	-100.0			957.3	260	-65.1			0.0	0.0	0.1	0.0
Arroyo Concepción			8,752			1,478									0.4			0.0
San Ignacio de Velasco	3,014						-20.6	-100.0					0.1					
Postal Santa Cruz	57	119	455	643	636	601	528.2	111.0	280.9	41.5	-1.1	-5.6	0.0	0.0	0.0	0.0	0.0	0.0
Zona Franca Cial. Winners	96,901	132,989	195,600	261,227	372,038	438,381	61.6	37.2	47.1	33.6	42.4	17.8	4.4	5.7	9.1	10.3	10.8	10.9
Zona Franca Ind. Winners					8,599	5,477						-36.3					0.3	0.1
Zona Franca Ind. Santa Cruz					15,521	54,063						248.3					0.5	1.3
<b>TARIJA</b>	328,900	355,604	281,780	264,456	378,047	312,519	4.4	8.1	-20.8	-6.1	43.0	-17.3	15.1	15.1	13.1	10.4	11.0	7.7
Yacuiba	215,105	232,063	159,002	128,427	179,517	118,481	-10.3	7.9	-31.5	-19.2	39.8	-34.0	9.9	9.9	7.4	5.0	5.2	2.9
Villazón	50,592	47,806	46,906	56,724	59,273	70,821	31.4	-5.5	-1.9	20.9	4.5	19.5	2.3	2.0	2.2	2.2	1.7	1.8
Zona Franca Cial. Villazón	692	1,115	1,394	520	2,230	3,025		61.2	25.0	-62.7	328.8	35.7	0.0	0.0	0.1	0.0	0.1	0.1
Interior Tarija	15,789	28,831	22,031	31,825	59,474	39,014	55.5	82.6	-23.6	44.5	86.9	-34.4	0.7	1.2	1.0	1.3	1.7	1.0
Bermejo	23,147	24,324	14,232	11,558	25,356	20,748	61.2	5.1	-41.5	-18.8	119.4	-18.2	1.1	1.0	0.7	0.5	0.7	0.5
Zona Franca Cial. Yacuiba	23,575	21,465	38,215	35,402	52,198	60,175	94.1	-9.0	78.0	-7.4	47.4	15.3	1.1	0.9	1.8	1.4	1.5	1.5
Villamontes						255												0.0

La información corresponde a la recaudación por importación según aduana de pago y jurisdicción geográfica de la Gerencia Regional

El incremento en 45.2% de la recaudación ordinaria de la Gerencia Regional Oruro se explica por el aumento en Avaroa en 792.2%, Zona Franca Industrial Oruro en 185.8%, Pisiga en 50.5% y Zona Franca Comercial Oruro en 13%.

La Gerencia Regional Cochabamba explica el aumento en la recaudación a partir del incremento registrado en Zona Franca Industrial Cochabamba en 94.5%, Zona Franca Comercial Cochabamba en 27.5% y Aduana Interior Cochabamba en 25.6%.

La Gerencia La Paz explica el aumento en su recaudación a partir del incremento registrado en Zona Franca Industrial Patacamaya en 281.2%, Zona Franca Industrial La Paz en 128.4%, Desaguadero en 100.9%, Zona Franca Comercial Desaguadero en 68.4%, Zona Franca Comercial La Paz en 18.7% e Interior La Paz en 1.9%.

Principalmente Zona Franca Comercial Puerto Aguirre con 23.8%, Interior Santa Cruz con 20.7%, Zona Franca Comercial Winners 17.8%, Aeropuerto Viru – Viru con 14.2%, Zona Franca Comercial Santa Cruz con 3.1% y Zona Franca Industrial Santa Cruz con 248.3%, explican el incremento en la recaudación de la Gerencia Regional Santa Cruz.

La Gerencia Regional Tarija registra disminución de -17.3% en la recaudación ordinaria debido a la reducción de la recaudación en las administraciones aduaneras de Interior Tarija en -34.4%, administración Yacuiba en -34% y Bermejo en -18.2%.

En los once primeros meses de 2006, quince administraciones de aduana concentran el 83.5% de las recaudaciones ordinarias, según orden de importancia ellas son: Interior Santa Cruz que recauda el 13.7%, Zona Franca Comercial Winners 10.9%, Aduana Interior La Paz 10.5%, Zona Franca Comercial La Paz 6%, Interior Cochabamba 5.8%, Aeropuerto Viru Viru 5.6%, Zona Franca Comercial Santa Cruz 4.7%, Avaroa 4%, Aeropuerto El Alto 3.9%, Zona Franca Industrial Cochabamba 3.7%, Tambo Quemado 3.6%, Zona Franca Industrial La Paz 3.4%, Yacuiba 2.9%, Zona Franca Comercial Cochabamba 2.8% y Zona Franca Comercial Puerto Aguirre 1.9%.

**RECAUDACIÓN ORDINARIA SEGÚN TIPO DE ADMINISTRACIÓN ADUANERA**

Enero a Noviembre de 2001 - 2006 (p)

(En miles de bolivianos)

Tipo de Administración	2001		2002		2003		2004		2005		2006	
	Ene-Nov	Ene-Nov	Ene-Nov	Ene-Nov	Ene-Nov	Ene-Nov	Ene-Nov	Ene-Nov	Ene-Nov	Ene-Nov	Ene-Nov	Ene-Nov
Total	2,182,259	2,350,279	2,154,445	2,544,999	3,433,792	4,035,786						
Interior	749,505	864,551	747,673	929,552	1,200,024	1,306,051						
Aeropuerto	296,091	258,176	264,791	326,103	399,662	415,315						
Frontera	496,114	470,896	389,353	422,780	580,240	654,521						
Zona Franca Comercial	639,175	754,592	749,583	863,127	1,066,326	1,237,211						
Zona Franca Industrial	352	718	813	1,096	185,301	420,147						
Postal	1,021	1,347	2,232	2,341	2,240	2,540						

**Variación Porcentual con Relación a Similar Periodo del Año Anterior**

Total	-4.4	7.7	-8.3	18.1	34.9	17.5
Interior	-8.7	15.3	-13.5	24.3	29.1	8.8
Aeropuerto	-4.9	-12.8	2.6	23.2	22.6	3.9
Frontera	-9.6	-5.1	-17.3	8.6	37.2	12.8
Zona Franca Comercial	6.6	18.1	-0.7	15.1	23.5	16.0
Zona Franca Industrial	-1.3	104.0	13.2	34.9	16,804.1	126.7
Postal	59.6	31.9	65.8	4.9	-4.3	13.4

**Participación Porcentual**

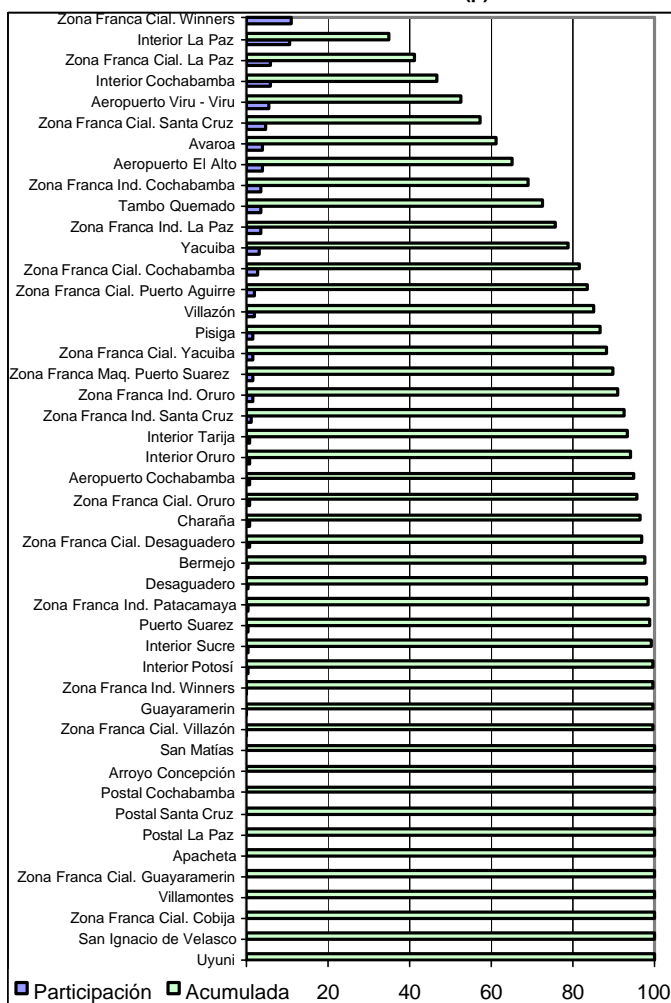
Total	100.0	100.0	100.0	100.0	100.0	100.0
Interior	34.3	36.8	34.7	36.5	34.9	32.4
Aeropuerto	13.6	11.0	12.3	12.8	11.6	10.3
Frontera	22.7	20.0	18.1	16.6	16.9	16.2
Zona Franca Comercial	29.3	32.1	34.8	33.9	31.1	30.7
Zona Franca Industrial	0.0	0.0	0.0	0.0	5.4	10.4
Postal	0.0	0.1	0.1	0.1	0.1	0.1

La información corresponde a la recaudación por importación según aduana de pago y no se refiere a la residencia del importador

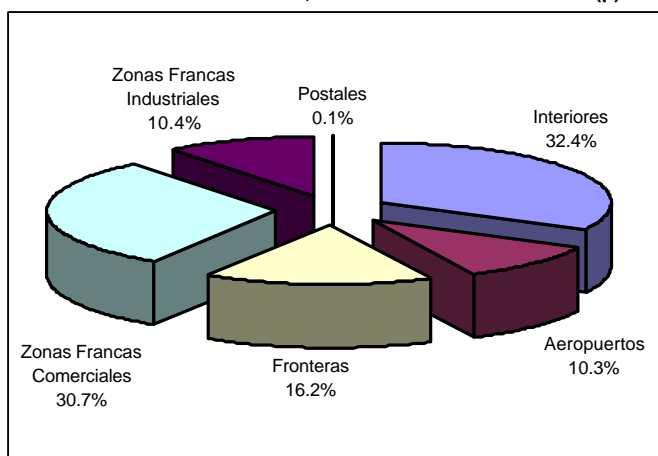
Por tipo de administración aduanera entre enero y noviembre de 2006 la recaudación ordinaria tiene el siguiente comportamiento: las aduanas de zonas francas industriales registran crecimiento en 126.7%, las zonas francas comerciales crecen en 16%, las aduanas de frontera en 12.8%, las aduanas interiores crecen en 8.8%, los aeropuertos presentan incremento en 3.9% y las aduanas postales 13.4%.

En el mismo periodo de análisis se presenta la siguiente composición en cuanto a la recaudación ordinaria por tipo de administración aduanera: las aduanas interiores recaudan el 32.4%, las zonas francas comerciales generan el 30.7%, las aduanas de frontera 16.2%, las zonas francas industriales el 10.4%, las aduanas de aeropuerto 10.3% y las aduanas postales solamente el 0.1%.

**Participación Porcentual en la Recaudación Ordinaria y Recaudación Ordinaria Acumulada Según Administración Aduanera Enero a Noviembre de 2006 (p)**



**Estructura Porcentual de la Recaudación Ordinaria por Tipo de Administración Aduanera, Enero a Noviembre de 2006 (p)**

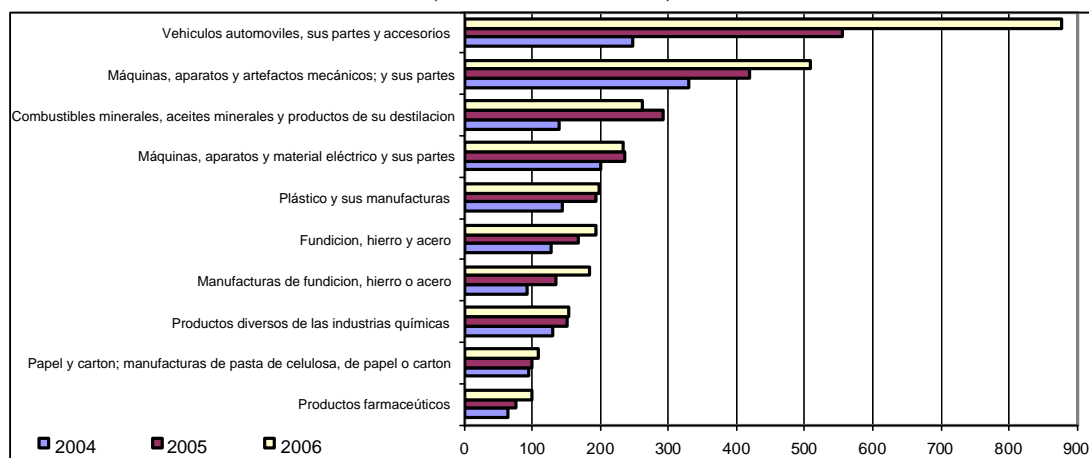


## Recaudación Ordinaria según Capítulo de la NANDINA <sup>7</sup>

**Recaudación Ordinaria según Principal Capítulo de la NANDINA, Enero a Noviembre de 2004 - 2006 (p)**

N°	Capítulo de la NANDINA	Miles de bolivianos			Participación (%)			Variación (%)	
		2004	2005	2006	2004	2005	2006	2005	2006
		Ene-Nov	Ene-Nov	Ene-Nov	Ene-Nov	Ene-Nov	Ene-Nov	Ene-Nov	Ene-Nov
	<b>Total</b>	<b>2.544.999</b>	<b>3.433.792</b>	<b>4.035.786</b>	<b>100.0</b>	<b>100.0</b>	<b>100.0</b>	<b>34.9</b>	<b>17.5</b>
87	Vehículos automotrices, tractores, velocipedos y demás vehículos terrestres, sus partes y accesorios	248,335	556,241	878,321	9.8	16.2	21.8	124.0	57.9
84	Reactores nucleares, calderas, máquinas, aparatos y artefactos mecánicos; partes de estas máquinas o aparatos	328,825	419,332	507,740	12.9	12.2	12.6	27.5	21.1
27	Combustibles minerales, aceites minerales y productos de su destilación; materias bituminosas; ceras minerales	139,296	290,755	261,895	5.5	8.5	6.5	108.7	-9.9
85	Máquinas, aparatos y material eléctrico, y sus partes; aparatos de grabación o reproducción de sonido, aparatos de grabación o reproducción de imagen y sonido en televisión, y las partes y accesorios de estos	199,672	236,138	233,030	7.8	6.9	5.8	18.3	-1.3
39	Plástico y sus manufacturas	144,404	192,543	197,931	5.7	5.6	4.9	33.3	2.8
72	Fundición, hierro y acero	126,396	168,275	193,462	5.0	4.9	4.8	33.1	15.0
73	Manufacturas de fundición, hierro o acero	92,114	134,481	183,674	3.6	3.9	4.6	46.0	36.6
38	Productos diversos de las industrias químicas	129,874	151,863	153,737	5.1	4.4	3.8	16.9	1.2
48	Papel y cartón; manufacturas de pasta de celulosa, de papel o cartón	95,438	100,120	108,799	3.8	2.9	2.7	4.9	8.7
30	Productos farmacéuticos	62,733	76,379	97,953	2.5	2.2	2.4	21.8	28.2
40	Caucho y sus manufacturas	59,457	79,759	93,982	2.3	2.3	2.3	34.1	17.8
11	Productos de la molinería; malta; almidón y fécula; inulina; gluten de trigo	35,664	62,610	76,516	1.4	1.8	1.9	75.6	22.2
90	Instrumentos y aparatos de óptica, fotografía o cinematografía, de medida, control o precisión; instrumentos y aparatos médicoquirúrgicos; partes y accesorios de estos instrumentos o aparatos	45,531	64,587	74,516	1.8	1.9	1.8	41.9	15.4
33	Aceites esenciales y resinoides; preparaciones de perfumería, de tocador o de cosmética	47,182	59,620	65,765	1.9	1.7	1.6	26.4	10.3
55	Fibras sintéticas o artificiales discontinuas	54,276	52,646	52,668	2.1	1.5	1.3	-3.0	0.0
21	Preparaciones alimenticias diversas	34,389	43,989	45,428	1.4	1.3	1.1	27.9	3.3
29	Productos químicos orgánicos	39,986	43,656	44,364	1.6	1.3	1.1	9.2	1.6
32	Extractos curtientes o tintóreos; taninos y sus derivados; pigmentos y demás materias colorantes; pinturas y barnices; mastiques; tintas	33,790	40,437	43,807	1.3	1.2	1.1	19.7	8.3
10	Cereales	61,951	68,803	42,515	2.4	2.0	1.1	11.1	-38.2
64	Calzado, polainas y artículos análogos; partes de estos artículos	27,295	32,472	36,633	1.1	0.9	0.9	19.0	12.8
28	Productos químicos inorgánicos; compuestos inorgánicos u orgánicos de los metales preciosos, de los elementos radiactivos, de metales de las tierras raras o de isótopos	23,373	26,939	32,055	0.9	0.8	0.8	15.3	19.0
34	Jabón, agentes de superficie orgánicos, preparaciones para lavar, preparaciones lubricantes, ceras artificiales, ceras preparadas, productos de limpieza, velas y artículos similares, pastas para modelar, "ceras"	31,255	30,012	31,202	1.2	0.9	0.8	-4.0	4.0
19	Preparaciones a base de cereales, harina, almidón, fécula o leche; productos de pastelería	49,403	23,647	30,876	1.9	0.7	0.8	-52.1	30.6
82	Herramientas y útiles, artículos de cuchillería y cubiertos de mesa, de metal común; partes de estos artículos, de metal común	20,826	23,742	27,875	0.8	0.7	0.7	14.0	17.4
94	Muebles; mobiliario médicoquirúrgico; artículos de cama y similares; aparatos de alumbrado no expresados ni comprendidos en otra parte; anuncios, letreros y placas indicadoras luminosos y artículos similares	20,410	16,987	27,207	0.8	0.5	0.7	-16.8	60.2
22	Bebidas, líquidos alcohólicos y vinagre	17,216	19,742	26,036	0.7	0.6	0.6	14.7	31.9
76	Aluminio y sus manufacturas	17,694	24,341	25,273	0.7	0.7	0.6	37.6	3.8
70	Vidrio y sus manufacturas	19,869	22,742	23,839	0.8	0.7	0.6	14.5	4.8
24	Tabaco y sucedáneos del tabaco, elaborados	18,200	21,270	22,402	0.7	0.6	0.6	16.9	5.3
	Resto de Capítulos	320,146	349,666	396,284	12.6	10.2	9.8	9.2	13.3

**Recaudación Ordinaria según Principal Capítulo de la NANDINA, Enero a Noviembre de 2004 - 2006 (p)**  
(En millones de bolivianos)



El crecimiento de enero a noviembre de 2006 de la recaudación por importación de mercaderías, a nivel de capítulo de la NANDINA registra el siguiente comportamiento: la importación de **Vehículos automotores y sus partes** presenta una recaudación de 878.3 millones de bolivianos, con tasa de variación de 57.9% respecto de enero a noviembre de 2005; la importación de **Máquinas y aparatos mecánicos y sus partes** presenta una recaudación de 507.7 millones de bolivianos, con una tasa de crecimiento de 21.1% en tercer lugar se encuentra la importación de **Combustibles y aceites minerales** con una recaudación de 261.9 millones de bolivianos y registra tasa de variación negativa de -9.9%; le sigue la importación de **Máquinas, aparatos y material eléctrico y sus partes** con una recaudación de 233 millones de bolivianos y tasa de variación de -1.3%; en quinto lugar se encuentra la importación de **Productos de plástico y sus manufacturas** que registra recaudación de 197.9 millones de bolivianos y crecimiento de 2.8%; y la **Fundición, hierro y acero** que recaudan 193.4 millones de bolivianos y crecen en 15%. Estos seis capítulos de la NANDINA concentran en los once primeros meses de 2006, el 56.3% de las recaudaciones aduaneras ordinarias. Agregando a los seis capítulos anteriores las recaudaciones obtenidas por la importación de productos de **Manufacturas de fundición, hierro y acero** que representan el 4.6% de las recaudaciones, la recaudación por importación de **Productos diversos de las industrias químicas** con el 3.8%, la recaudación por importación de **Papel, cartón y celulosa y sus manufacturas** que capta el 2.7% y **Productos farmacéuticos** con el 2.4% de las recaudaciones, se alcanza a cubrir el 69.8% de la recaudación aduanera ordinaria.

<sup>7</sup> **NANDINA**, constituye la Nomenclatura Arancelaria Común de la Comunidad Andina y está basada en el Sistema Armonizado de designación y Codificación de Mercancías. El código numérico de la NANDINA está compuesto de ocho dígitos, los dos primeros identifican el Capítulo, los cuatro dígitos la Partida, los seis dígitos la Sub partida del Sistema Armonizado y los ocho dígitos la Sub partida Subregional. Las secciones agrupan capítulos de la NANDINA



## Recaudación Programada<sup>8</sup> por el Presupuesto General de la Nación

**RECAUDACIÓN PROGRAMADA SEGÚN IMPUESTO**  
Enero a Noviembre de 2006 (p)  
(En millones de bolivianos)

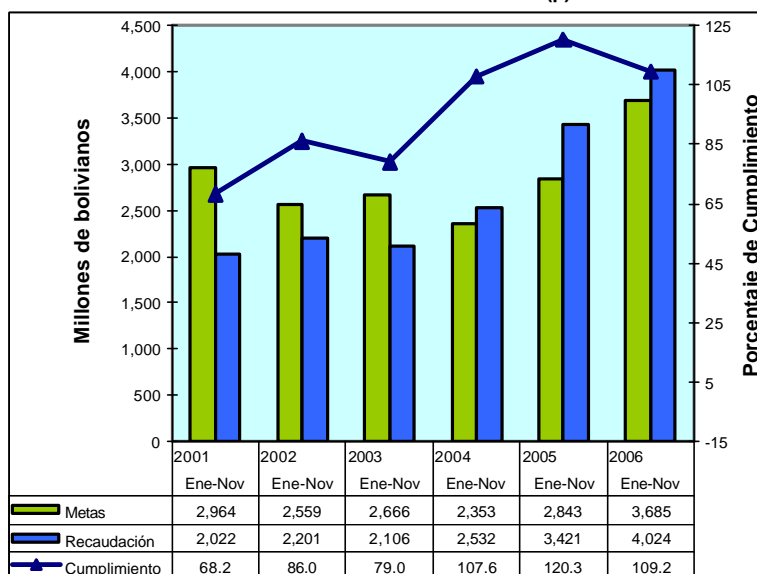
Impuesto	Recaudación Programada	Recaudación Ordinaria	Variación	
			Absoluta	Relativa
Total	3,685	4,024	339.6	9.2
GA	754	840	86.2	11.4
IVA	2,725	2,886	161.1	5.9
ICE	206	298	92.2	44.8

La Recaudación Programada no Considera la recaudación por el IEHD

La Recaudación Programada para el periodo enero a noviembre de 2006 es de 3,685 millones de bolivianos y la recaudación ordinaria registrada en similar periodo sin IEHD es de 4,024 millones de bolivianos, determinando un excedente de recaudaciones de 339.6 millones de bolivianos –son 42.2 millones de dólares-, ó incremento de 9.2%, respecto a la recaudación programada por el Ministerio de Hacienda.

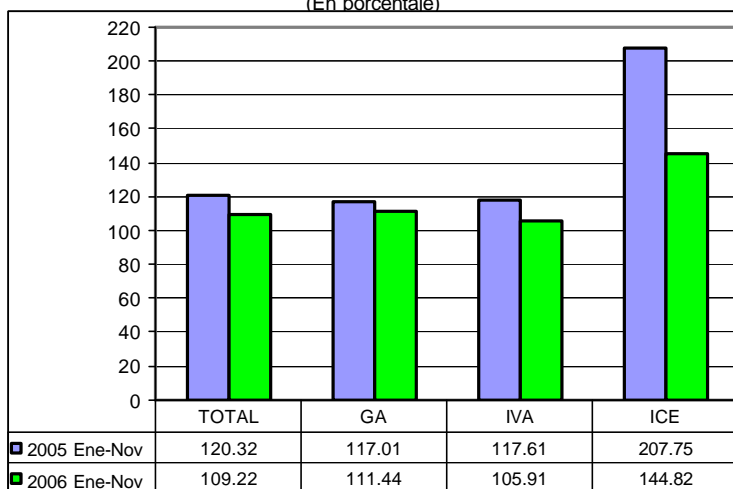
Como se puede observar en el gráfico, la recaudación programada a noviembre de 2006 se incremento en 29.6% respecto a la recaudación programada en el 2005, aspecto que evidencia un incremento sustancial en las metas de recaudación para la Aduana.

**Meta de Recaudación, Recaudación Ordinaria y Porcentaje de Cumplimiento**  
Enero a Noviembre de 2001 - 2006 (p)



## Indicadores de Recaudación por Importaciones<sup>9</sup>

**Rendimiento de Ingresos Tributarios**  
Enero a Noviembre de 2005 - 2006 (p)  
(En porcentaje)



**TASA DE EJECUCIÓN SEGÚN IMPUESTO**  
Enero a Noviembre de 2001 - 2006 (p)  
(En porcentaje)

Tipo de Impuesto	2001 Ene-Nov	2002 Ene-Nov	2003 Ene-Nov	2004 Ene-Nov	2005 Ene-Nov	2006 Ene-Nov
Total	73.53	91.85	80.82	108.18	120.32	109.22
GA	66.42	93.82	77.65	100.91	117.01	111.44
IVA	83.29	101.21	84.65	114.06	117.61	105.91
ICE	19.03	30.36	81.59	121.83	207.75	144.82
IEHD	71.27	68.38	39.58	17.18		

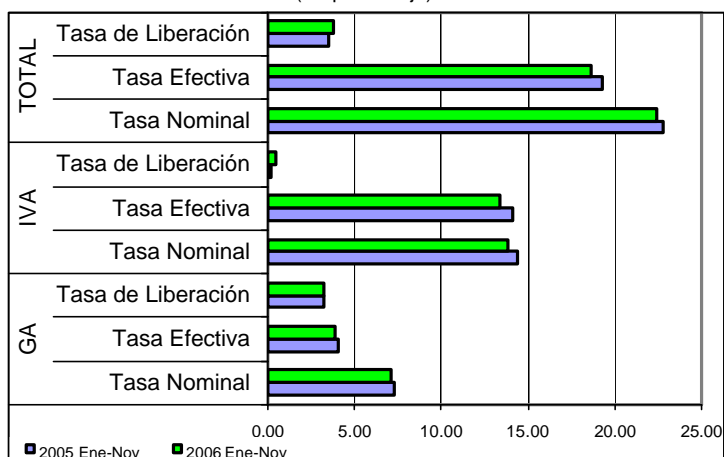
**Variación Absoluta**

Tipo de Impuesto	2001 Ene-Nov	2002 Ene-Nov	2003 Ene-Nov	2004 Ene-Nov	2005 Ene-Nov	2006 Ene-Nov
Total	-1.01	18.32	-11.03	27.36	12.14	-11.10
GA	-8.91	27.39	-16.16	23.26	16.09	-5.57
IVA	-5.56	17.93	-16.56	29.41	3.55	-11.70
ICE	-4.40	11.33	51.23	40.24	85.92	-62.93
IEHD	25.12	-2.89	-28.80	-22.40		

La Tasa de Ejecución, que muestra el porcentaje que representa la recaudación ordinaria respecto la recaudación programada, alcanza porcentaje de 109.22% en los primeros once meses de 2006, es decir, la recaudación ordinaria es mayor en 9.22% a la recaudación programada para el periodo enero a noviembre de 2006, el GA presenta tasa de 111.44%, el IVA una tasa de 105.91% y el ICE registra cifra de 144.82%. Con relación a la gestión 2005, la tasa de ejecución del GA, IVA e ICE alcanzadas en el 2006, son menores en -5.57, -11.70 y -62.93 puntos porcentuales, respectivamente, este aspecto se explica por el incremento que se registra en las metas de recaudación programadas por el Ministerio de Hacienda.

<sup>8</sup> **Recaudación Programada**, es la recaudación determinada por el Ministerio de Hacienda a partir del Presupuesto General de la Nación (PGN), la cual establece metas para el GA, IVA e ICE. Su cuantificación esta en función de la evolución de principales agregados macroeconómicos, como son el crecimiento de la importación y la variación del tipo de cambio, así también un porcentaje de eficiencia de la ANB. A partir de la gestión 2005, la recaudación programada no considera la estimación del IEHD, por las bajas tasas que registra este impuesto, por ejemplo, el diesel oil de importación tiene una tasa de cero.

**Tasa Efectiva, Tasa de Liberación y Tasa Nominal del GA e IVA**  
Enero a Noviembre de 2005 - 2006 (p)  
(En porcentaje)



La tasa efectiva de las recaudaciones por importación de mercaderías, a nivel general de enero a noviembre de 2006 registra disminución en -0.61 puntos porcentuales, debido a que de una tasa de 19.30% registrada en los meses de enero a noviembre de 2005 disminuyó a 18.69% en similar periodo de 2006. Las tasa efectiva del GA, IVA e IEHD registran disminución de -0.15, -0.78 y -0.02 puntos porcentuales respectivamente. Por el contrario, la tasa del ICE registra aumento en 0.33 puntos porcentuales.

La tasa efectiva del ICE registrada en los once primeros meses de 2006, muestra una recuperación en la recaudación aduanera producto del cambio en la estructura de bienes importados.

De enero a noviembre de 2006 la tasa de liberación del GA es de 3.22%, del IVA es 0.48% y del ICE es 0.06%, determinando incremento en el GA en 0.01 puntos porcentuales, incremento en 0.26 puntos porcentuales en el IVA y 0.02 puntos porcentuales en el ICE, aspecto que determina que se registre tasa de liberación a nivel general de 3.76%, con una aumento de 0.28 puntos porcentuales respecto a similar periodo de 2005.

La tasa nominal de las recaudaciones aduaneras a nivel general es de 22.45% de enero a noviembre de 2006. El GA registra tasa de 7.11%, el IVA 13.84%, el ICE 1.44% y el IEHD 0.05%. La tasa nominal del GA, IVA e IEHD, registra disminución con relación a similar periodo de la gestión 2005. Por el contrario, la tasa nominal del ICE registra incremento en 0.35 puntos porcentuales

Cabe destacar que en el caso del IEHD la tasa efectiva, prácticamente es igual a la tasa nominal, debido a que no se registró movimiento de liberación en septiembre de 2006.

**TASA EFECTIVA SEGÚN IMPUESTO**  
Enero a Noviembre de 2001 - 2006 (p)  
(En porcentaje)

Tipo de Impuesto	2001 Ene-Nov	2002 Ene-Nov	2003 Ene-Nov	2004 Ene-Nov	2005 Ene-Nov	2006 Ene-Nov
Total	21.32	18.92	19.13	19.27	19.30	18.69
GA	5.10	4.48	4.39	4.28	4.04	3.89
IVA	14.25	12.81	13.60	13.93	14.14	13.37
ICE	0.41	0.43	0.71	0.97	1.05	1.38
IEHD	1.55	1.20	0.42	0.09	0.07	0.05

**Variación Absoluta**

Total	0.49	-2.40	0.21	0.15	0.03	-0.61
GA	0.04	-0.62	-0.09	-0.11	-0.24	-0.15
IVA	1.01	-1.45	0.79	0.33	0.21	-0.78
ICE	-0.56	0.02	0.28	0.26	0.08	0.33
IEHD	0.00	-0.35	-0.78	-0.33	-0.02	-0.02

**TASA DE LIBERACIÓN SEGÚN IMPUESTO**  
Enero a Noviembre de 2001 - 2006 (p)  
(En porcentaje)

Tipo de Impuesto	2001 Ene-Nov	2002 Ene-Nov	2003 Ene-Nov	2004 Ene-Nov	2005 Ene-Nov	2006 Ene-Nov
Total	4.30	3.37	3.78	3.35	3.48	3.76
GA	3.57	2.90	3.11	3.13	3.22	3.22
IVA	0.61	0.43	0.61	0.16	0.22	0.48
ICE	0.11	0.04	0.06	0.06	0.04	0.06

**Variación Absoluta**

Total	0.03	-0.93	0.42	-0.43	0.13	0.28
GA	-0.95	-0.68	0.21	0.02	0.09	0.00
IVA	-3.33	-0.18	0.18	-0.45	0.06	0.26
ICE	0.05	-0.07	0.02	0.00	-0.03	0.02

**TASA NOMINAL SEGÚN IMPUESTO**  
Enero a Noviembre de 2001 - 2006 (p)  
(En porcentaje)

Tipo de Impuesto	2001 Ene-Nov	2002 Ene-Nov	2003 Ene-Nov	2004 Ene-Nov	2005 Ene-Nov	2006 Ene-Nov
Total	25.61	22.29	22.91	22.62	22.78	22.45
GA	8.68	7.38	7.50	7.41	7.26	7.11
IVA	14.86	13.24	14.21	14.09	14.36	13.84
ICE	0.52	0.47	0.77	1.03	1.08	1.44
IEHD	1.55	1.20	0.42	0.09	0.07	0.05

**Variación Absoluta**

Total	0.52	-3.33	0.62	-0.29	0.16	-0.33
GA	0.39	-1.30	0.13	-0.10	-0.15	-0.15
IVA	0.77	-1.63	0.97	-0.12	0.27	-0.52
ICE	-0.64	-0.05	0.30	0.26	0.05	0.35
IEHD	0.00	-0.35	-0.78	-0.33	-0.02	-0.02

**9 Indicadores relacionados a la recaudación por importaciones:**

**Tasa de Ejecución:** Muestra el porcentaje que representa la recaudación ordinaria respecto la recaudación programada.

$$\text{Tasa de Ejecución} = \frac{\text{Recaudación Ordinaria}}{\text{Recaudación Programada}} * 100$$

**Tasa Efectiva:** Muestra el porcentaje que representa la recaudación efectivamente pagada respecto del valor CIF de Importación.

$$\text{Tasa Efectiva} = \frac{\text{Recaudación pagada}}{\text{Importación}} * 100$$

**Tasa de Liberación:** Muestra el porcentaje que representa la recaudación liberada del pago de tributos respecto del valor CIF de importación.

$$\text{Tasa de Liberación} = \frac{\text{Recaudación liberada}}{\text{Importación}} * 100$$

**Tasa Nominal:** Muestra el porcentaje que representa la recaudación potencial respecto del valor CIF de Importación.

$$\text{Tasa Nominal} = \text{Tasa Efectiva} + \text{Tasa de liberación}$$

Consultas a:

ADUANA NACIONAL DE BOLIVIA - Unidad de Estudios Económicos y Estadística  
Av. 20 de Octubre N° 2038 Teléfono 2152881 Fax 2116763 e-mail: gchavez@aduana.gov.bo