

## Recaudación Total <sup>1</sup> para el Tesoro General de la Nación

En los primeros seis meses de la gestión 2009, la recaudación total por importación de mercancías registra disminución de -17.6% con relación a similar período de la gestión 2008, esta reducción se explica por el **decremento en -17.6% en la recaudación ordinaria**, que representa el 99.9% del total de recaudación aduanera de enero a junio de 2009.

La recaudación extraordinaria muestra una reducción en -94.9% respecto a similar período de la anterior gestión, habiéndose recaudado 0.2 millones de bolivianos por la implementación del Programa de Regularización de Vehículos Indocumentados, dispuesta por Ley N° 3467 de 12-09-2006 y reglamentada por el D.S. N° 28963 de 6-12-2006.

### RECAUDACIÓN TOTAL, Enero a Junio de 2004 - 2009 (p)

(En millones de bolivianos)

Recaudación	2004 Ene-Jun	2005 Ene-Jun	2006 Ene-Jun	2007 Ene-Jun	2008 Ene-Jun	2009 Ene-Jun
Recaudación Total	1,400.7	1,653.0	2,200.1	2,508.5	3,210.1	2,643.8
Recaudación Ordinaria	1,281.0	1,650.8	2,200.1	2,480.9	3,206.6	2,643.7
Recaudación Extraordinaria	119.7	2.2		27.6	3.5	0.2

### Variación Porcentual con Relación a Similar Período del Año Anterior

Recaudación Total	25.5	18.0	33.1	14.0	28.0	-17.6
Recaudación Ordinaria	14.8	28.9	33.3	12.8	29.3	-17.6
Recaudación Extraordinaria		-98.2			-87.4	-94.9

## Recaudación Ordinaria <sup>2</sup>

### RECAUDACIÓN ORDINARIA SEGÚN IMPUESTO

Enero a Junio de 2004 - 2009 (p)

(En millones de bolivianos)

Impuesto	2004 Ene-Jun	2005 Ene-Jun	2006 Ene-Jun	2007 Ene-Jun	2008 Ene-Jun	2009 Ene-Jun
Total	1,281.0	1,650.8	2,200.1	2,480.9	3,206.6	2,643.7
GA	287.9	345.8	453.8	503.2	647.9	500.7
IVA	945.5	1,236.8	1,580.8	1,762.9	2,259.3	2,012.0
ICE	40.9	61.1	159.1	207.2	288.5	116.4
IEHD	6.7	7.1	6.4	7.6	11.0	14.6

### Variación Porcentual con Relación a Similar Período del Año Anterior

Total	14.8	28.9	33.3	12.8	29.3	-17.6
GA	10.8	20.1	31.2	10.9	28.8	-22.7
IVA	19.0	30.8	27.8	11.5	28.2	-10.9
ICE	20.3	49.3	160.4	30.2	39.3	-59.7
IEHD	-75.7	6.1	-9.7	19.6	44.2	32.5

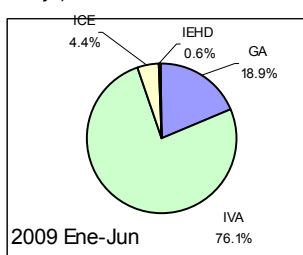
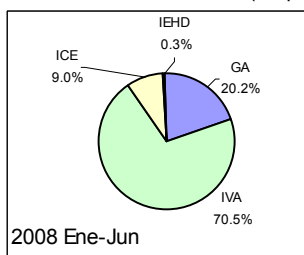
### Participación Porcentual

Total	100.0	100.0	100.0	100.0	100.0	100.0
GA	22.5	20.9	20.6	20.3	20.2	18.9
IVA	73.8	74.9	71.8	71.1	70.5	76.1
ICE	3.2	3.7	7.2	8.4	9.0	4.4
IEHD	0.5	0.4	0.3	0.3	0.3	0.6

### Participación en la Recaudación Ordinaria por Impuesto

Enero a Junio de 2008 - 2009 (p)

(En porcentaje)



La disminución en -17.6% en la recaudación ordinaria por importación de mercancías se explica principalmente por la contracción en el nivel de recaudaciones del **Impuesto al Consumo Específico (ICE)** en -59.7%, disminución en la recaudación del **Gravamen Arancelario (GA)** en -22.7% y disminución del **Impuesto al Valor Agregado (IVA)** en -10.9%. Mientras que el **Impuesto Especial a los Hidrocarburos y Derivados (IEHD)** muestran incremento en 32.5%.

En cuanto a la participación porcentual de los impuestos respecto al total de recaudación ordinaria, se registran los siguientes cambios: el GA disminuye su participación de 20.2% registrado entre enero y junio de 2008 a 18.9% en similar período de 2009. La tasa de participación del IVA aumentó de 70.5% registrado entre enero y junio de 2008 a 76.1% en similar período de 2009, el ICE disminuye su participación de 9% a 4.4% registrado en los seis primeros meses de 2009 y el IEHD aumenta su participación de 0.3% a 0.6% registrado en similar período de 2009.

La recaudación ordinaria en efectivo disminuye en -18.2% y la recaudación ordinaria en valores registra disminución en -2.16% en los primeros seis meses de 2009.

### RECAUDACIÓN ORDINARIA SEGUN TIPO DE PAGO

Enero a Junio de 2004 - 2009 (p)

(En millones de bolivianos)

Recaudación	2004 Ene-Jun	2005 Ene-Jun	2006 Ene-Jun	2007 Ene-Jun	2008 Ene-Jun	2009 Ene-Jun
Recaudación Ordinaria	1,281.0	1,650.8	2,200.1	2,480.9	3,206.6	2,643.7
Recaudación en Efectivo	1,249.7	1,569.7	2,072.0	2,392.4	3,082.4	2,522.6
Recaudación en Valores	31.2	81.1	128.1	88.5	124.3	121.0

### Variación Porcentual con Relación a Similar Período del Año Anterior

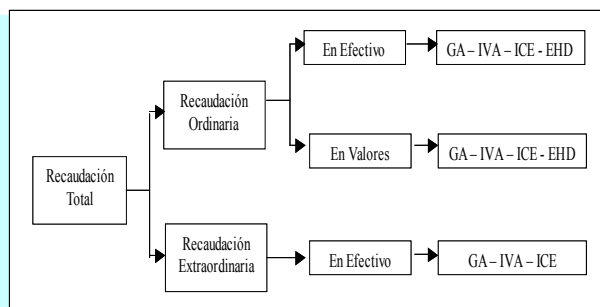
Recaudación Ordinaria	14.8	28.9	33.3	12.8	29.3	-17.6
Recaudación en Efectivo	16.7	25.6	32.0	15.5	28.8	-18.2
Recaudación en Valores	-30.6	159.6	58.0	-30.9	40.4	-2.6

### Participación Porcentual

Recaudación Ordinaria	100.0	100.0	100.0	100.0	100.0	100.0
Recaudación en Efectivo	97.6	95.1	94.2	96.4	96.1	95.4
Recaudación en Valores	2.4	4.9	5.8	3.6	3.9	4.6

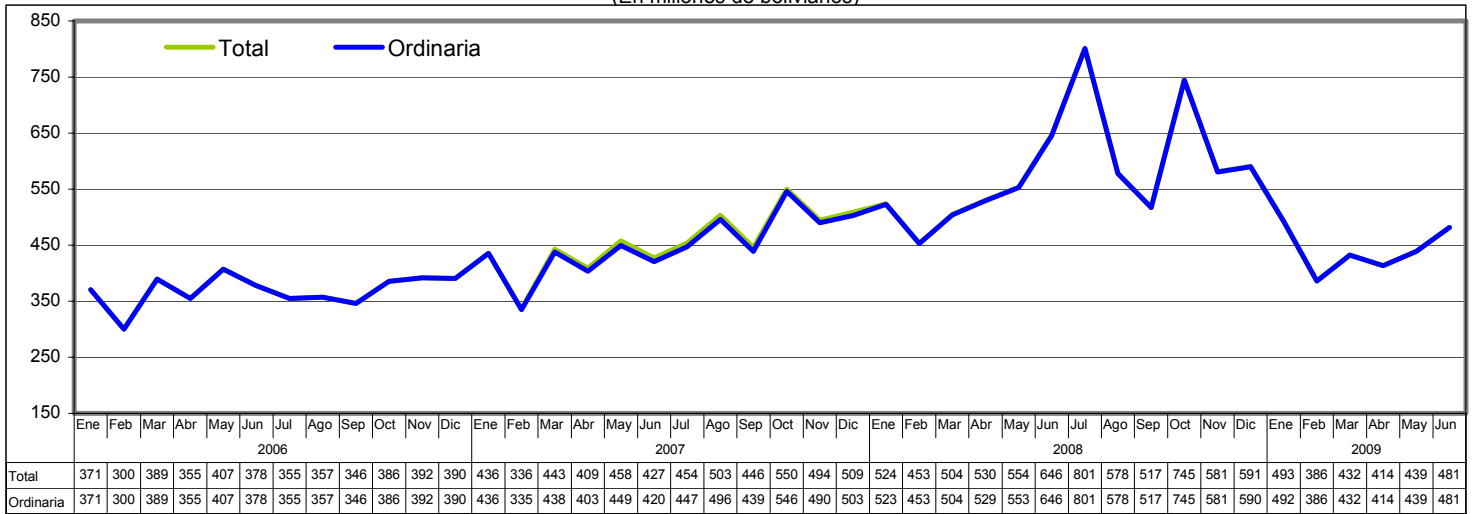
<sup>1</sup> **Recaudación Total**, es la recaudación obtenida del pago de tributos por importaciones regulares de mercancías y la recaudación obtenida a partir de la implementación de programas eventuales de regularización impositiva. Se cuantifica para los siguientes tipos de tributos: Gravamen Arancelario (GA), Impuesto al Valor Agregado (IVA), Impuesto al Consumo Específico (ICE) e Impuesto Especial a los Hidrocarburos y Derivados (IEHD).

<sup>2</sup> **Recaudación Ordinaria**, es la recaudación obtenida del pago de tributos por importaciones regulares de mercancías, cuantificadas según tipo de impuesto y tipo de pago, es decir, pagados en efectivo ó pagados mediante la presentación certificados valorados.

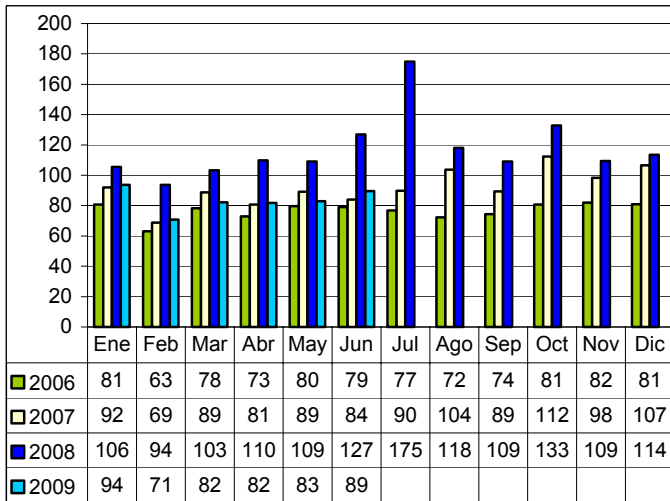


## Recaudaciones por Importación

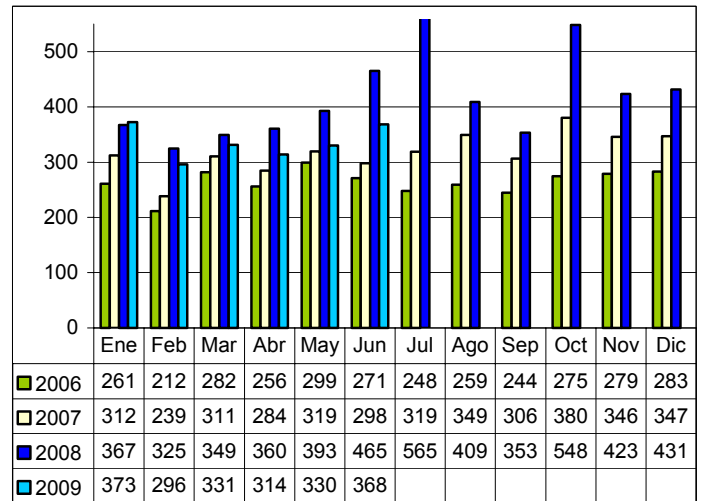
**Recaudación Total y Ordinaria Según Año y Mes, 2006 – 2009 (p)**  
(En millones de bolivianos)



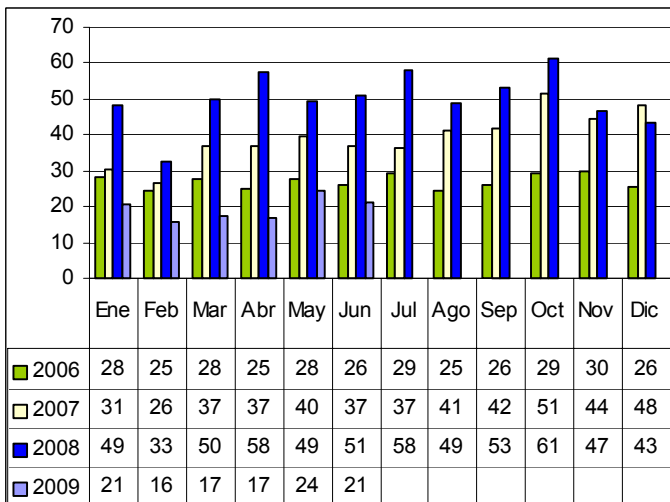
**Recaudación Ordinaria del GA, 2006 – 2009 (p)**  
(En millones de bolivianos)



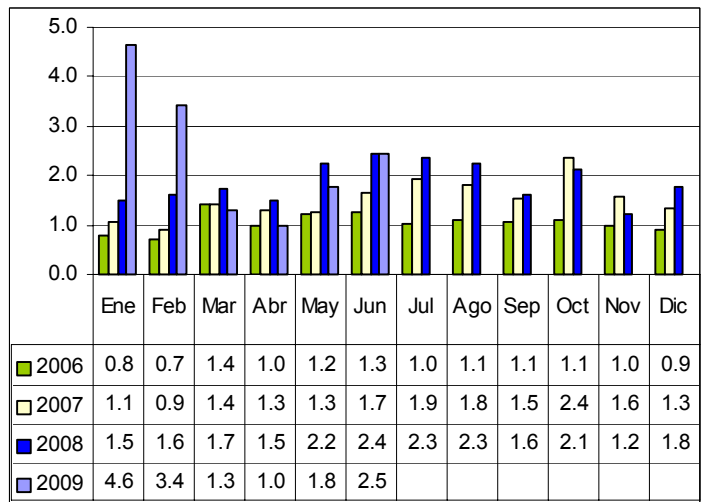
**Recaudación Ordinaria del IVA, 2006 – 2009 (p)**  
(En millones de bolivianos)



**Recaudación Ordinaria del ICE, 2006 – 2009 (p)**  
(En millones de bolivianos)

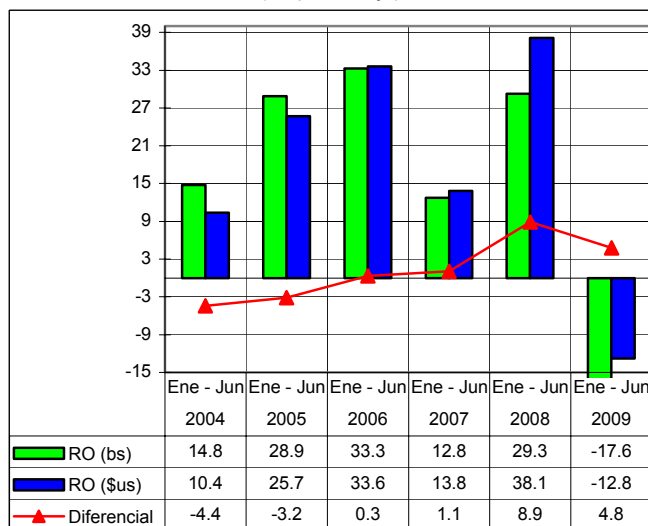


**Recaudación Ordinaria del IEHD, 2006 – 2009 (p)**  
(En millones de bolivianos)



## Recaudación Total en dólares americanos <sup>3</sup>

**Tasa de Variación de la Recaudación Ordinaria en bolivianos y dólares americanos Enero a Junio de 2004 – 2009 (p)**  
(En porcentaje)



**RECAUDACIÓN TOTAL, Enero a Junio de 2003 - 2008 (p)**  
(En millones de dólares americanos)

Recaudación	2004	2005	2006	2007	2008	2009
	Ene-Jun	Ene-Jun	Ene-Jun	Ene-Jun	Ene-Jun	Ene-Jun
Recaudación Total	177.5	204.4	272.7	313.9	429.2	374.0
Recaudación Ordinaria	162.3	204.1	272.7	310.4	428.8	373.9
Recaudación Extraordinaria	15.2	0.3		3.5	0.5	0.0
<b>Variación Porcentual con Relación a Similar Periodo del Año Anterior</b>						
Recaudación Total	20.7	15.1	33.4	15.1	36.8	-12.9
Recaudación Ordinaria	10.4	25.7	33.6	13.8	38.1	-12.8
Recaudación Extraordinaria		-98.2	-100.0		-86.6	-94.6

La Recaudación Ordinaria en bolivianos registra disminución de -17.6% y la Recaudación Ordinaria en dólares americanos disminuye en -12.8%, este diferencial que se presenta entre la tasa de crecimiento de la recaudación en bolivianos respecto la recaudación en dólares americanos, se explica por la apreciación de la moneda local a junio de 2009.

En los seis primeros meses de 2009 la recaudación ordinaria alcanza a 373.9 millones de dólares, es decir 55 millones de dólares menos que en similar periodo de la gestión 2008.

La gráfica muestra el impacto de la variación del tipo de cambio en las recaudaciones aduaneras, determinando la existencia de un diferencial negativo de hasta 4.4 puntos porcentuales registrado en similar período de 2004 y un diferencial positivo entre enero y junio de 2009 de 4.8 puntos porcentuales.

## Recaudación Extraordinaria <sup>4</sup>

**RECAUDACIÓN EXTRAORDINARIA POR NACIONALIZACIÓN DE VEHÍCULOS INDOCUMENTADOS**  
Enero a Junio de 2009  
(En miles de bolivianos)

Administración de Aduana	Número de Vehículos	Recaudación			
		GA	IVA	ICE	Total
Total	16	38	71	68	178
Interior Sucre					
Interior La Paz	11	26.4	52.1	43.0	121.5
Interior Cochabamba	2	6.6	10.8	14.5	31.8
Interior Oruro	1	2.5	4.1	5.5	12.1
Interior Potosí					
Interior Tarija	1	1.5	2.5	3.3	7.3
Interior Santa Cruz	1	1.0	1.6	2.2	4.8

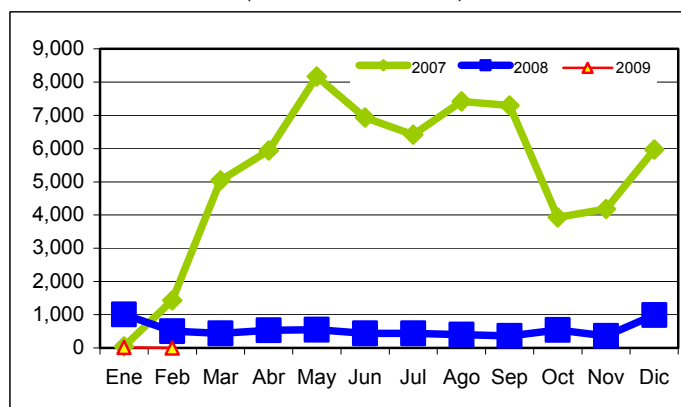
Entre enero y diciembre de 2008 se nacionalizaron 535 vehículos automotores, con una recaudación de 6.6 millones de bolivianos. En enero y febrero de 2009 se recaudó 0.2 millones de bolivianos. La aduana interior La Paz concentra el 68.8% del total de vehículos nacionalizados y 68.4% del total de recaudación extraordinaria, en segundo lugar se ubica la aduana interior Cochabamba que representa el 12.5% de los vehículos nacionalizados y 17.9% de recaudación extraordinaria, la aduana Interior Oruro registra el 6.3% del total de vehículos nacionalizados y el 4.1% de las recaudaciones extraordinarias. Las tres administraciones de aduana concentran el 87.5% del total de vehículos indocumentados nacionalizados y el 93.2% de la recaudación extraordinaria. El Programa de Regularización iniciado mediante Ley N° 3467 de 12-09-2006, fue suspendido de acuerdo a lo estipulado por la Resolución de Directorio N° 01-001-09 de 22 de enero de 2009.

Durante el Programa de Regularización de Adeudos Tributarios desarrollado entre el 19 de septiembre de 2003 y el 31 de octubre de 2005 el Programa recaudó 272 millones de bolivianos, de este total 116 millones corresponden a recaudaciones por IVA, 88 millones al ICE, 66 millones al GA y solamente 1 millón al IEHD. Se nacionalizaron 62.017 vehículos automotores y 1.286 casos de otras mercancías.

En la gestión 2006 no se implementó ningún programa eventual de regularización.

El Programa de Regularización iniciado mediante Ley N° 3467 de 12-09-2006 y reglamentada por el D. S. N° 28963 de 06-12-2006, en los doce meses de 2007 registró una recaudación extraordinaria de 62.8 millones de bolivianos, correspondiente a la nacionalización de 4.443 vehículos automotores.

**Recaudación Extraordinaria, 2007 – 2009**  
(En miles de bolivianos)

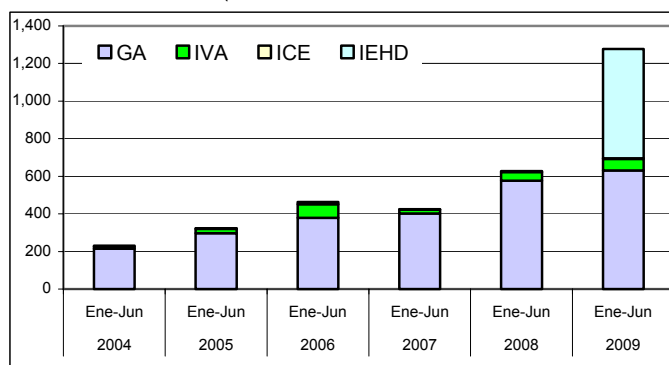


<sup>3</sup> **Recaudación Total en dólares americanos**, considera el tipo de cambio oficial de venta del dólar americano proporcionado por el Banco Central de Bolivia, vigente a la fecha de aceptación de la declaración de mercancías y que la ANB actualiza semanalmente.

<sup>4</sup> **Recaudación Extraordinaria**, es la recaudación obtenida por el pago de tributos a partir de la implementación de programas de regularización positiva.

## Recaudación Liberada<sup>5</sup> del Pago de Tributos

Recaudación Liberada Según Impuesto, Enero a Junio de 2004 – 2009 (p)  
(En millones de bolivianos)



RECAUDACIÓN LIBERADA SEGÚN ACUERDO PREFERENCIAL Y DISPOSICIÓN LIBERATORIA, Enero a Junio de 2006 - 2009 (p)  
(En miles de bolivianos)

Acuerdo Preferencial y Disposición Liberatoria	2006 Ene-Jun	2007 Ene-Jun	2008 Ene-Jun	2009 Ene-Jun
Total	462,648	424,545	627,684	1,277,672
Acuerdo Preferencial	347,388	386,428	494,504	519,687
Acuerdo Agropecuario N° 2 (AAPAG-2)	3,326	3,555	1,190	2,946
Chile (ACE 22)	18,040	19,500	20,797	20,296
México (ACE 31)	12,027	13,811	23,366	27,928
Mercosur (ACE 36)	215,107	248,274	303,015	328,562
Cuba (ACE 47)	1	16	1	23
Cuba/Chile (ARPAR4)	39	12	24	37
Comunidad Andina	98,848	101,261	146,112	139,895
Donaciones	5,748	6,300	8,784	7,071
Exoneraciones	109,511	31,817	124,396	750,914
Sector Diplomático	1,256	757	6,338	12,387
Ministerio de Hacienda	106,232	27,685	28,911	18,796
Organismos Internacionales	214	509	12,314	12,211
YPFB			63,657	669,433
Otras Exoneraciones	1,809	2,866	13,176	38,088

Variación Porcentual con Relación a Similar Período del Año Anterior				
	2006	2007	2008	2009
Total	42.6	-8.2	47.8	103.6
Acuerdo Preferencial	23.8	11.2	28.0	5.1
Acuerdo Agropecuario N° 2 (AAPAG-2)	67.0	6.9	-66.5	147.6
Chile (ACE 22)	-7.4	8.1	6.7	-2.4
México (ACE 31)	-4.5	14.8	69.2	19.5
Mercosur (ACE 36)	22.5	15.4	22.0	8.4
Cuba (ACE 47)			-94.8	2,704.3
Cuba/Chile (ARPAR4)	139.2	-69.9	104.3	56.4
Comunidad Andina	39.3	2.4	44.3	-4.3
Donaciones	-78.1	9.6	39.4	-19.5
Exoneraciones	519.4	-70.9	291.0	503.7
Sector Diplomático	-78.4	-39.7	737.0	95.4
Ministerio de Hacienda	2,647.5	-73.9	4.4	-35.0
Organismos Internacionales	-72.4	137.8	2,319.7	-0.8
YPFB				951.6
Otras Exoneraciones	-74.9	58.4	359.7	189.1

Participación Porcentual				
	2006	2007	2008	2009
Total	100.0	100.0	100.0	100.0
Acuerdo Preferencial	75.1	91.0	78.8	40.7
Acuerdo Agropecuario N° 2 (AAPAG-2)	0.7	0.8	0.2	0.2
Chile (ACE 22)	3.9	4.6	3.3	1.6
México (ACE 31)	2.6	3.3	3.7	2.2
Mercosur (ACE 36)	46.5	58.5	48.3	25.7
Cuba (ACE 47)	0.0	0.0	0.0	0.0
Cuba/Chile (ARPAR4)	0.0	0.0	0.0	0.0
Comunidad Andina	21.4	23.9	23.3	10.9
Donaciones	1.2	1.5	1.4	0.6
Exoneraciones	23.7	7.5	19.8	58.8
Sector Diplomático	0.3	0.2	1.0	1.0
Ministerio de Hacienda	23.0	6.5	4.6	1.5
Organismos Internacionales	0.0	0.1	2.0	1.0
YPFB			10.1	52.4
Otras Exoneraciones	0.4	0.7	2.1	3.0

RECAUDACIÓN LIBERADA SEGÚN IMPUESTO  
Enero a Junio de 2004 - 2009 (p)  
(En millones de bolivianos)

Impuesto	2004 Ene-Jun	2005 Ene-Jun	2006 Ene-Jun	2007 Ene-Jun	2008 Ene-Jun	2009 Ene-Jun
Total	231.6	324.5	462.6	424.6	627.7	1,277.7
GA	214.0	298.0	378.1	401.3	576.2	631.2
IVA	12.2	22.6	73.7	21.9	46.4	60.6
ICE	5.4	3.8	10.9	1.4	5.1	3.9
IEHD						582.0

Variación Porcentual con Relación a Similar Período del Año Anterior

	2004	2005	2006	2007	2008	2009
Total	-5.3	40.1	42.6	-8.2	47.8	103.6
GA	15.5	39.2	26.9	6.1	43.6	9.5
IVA	-78.4	85.5	226.2	-70.4	112.2	30.7
ICE	92.4	-29.3	182.9	-86.7	253.5	-24.7
IEHD						

Participación Porcentual

	2004	2005	2006	2007	2008	2009
Total	100.0	100.0	100.0	100.0	100.0	100.0
GA	92.4	91.9	81.7	94.5	91.8	49.4
IVA	5.3	7.0	15.9	5.1	7.4	4.7
ICE	2.3	1.2	2.3	0.3	0.8	0.3
IEHD						45.6

La recaudación liberada del pago de tributos, entre enero y junio de 2009, registra incremento de 103.6% con relación a similar período del año anterior, es decir de 627.7 millones de bolivianos registrados de enero a junio de 2008 aumenta la recaudación liberada a 1.277.7 millones de bolivianos en similar período de 2009. Esta variación positiva se explica por el incremento de la recaudación liberada del GA en 9.5% y del IVA en 30.7%.

Del total de recaudación liberada el 49.4% corresponde al GA, 4.7% al IVA, 0.3% al ICE y 45.6% al IEHD.

El constante aumento de la recaudación liberada del Gravamen Arancelario (GA), se explica por la profundización de los Acuerdos Comerciales que otorgan facilidades en la desgravación arancelaria y por la implementación de políticas económicas que buscan incentivar la producción nacional, reduciendo los costos de producción en base a la disminución de la tasa nominal arancelaria de bienes de capital hasta el cero por ciento.

A nivel de acuerdo preferencial y disposición liberatoria, entre enero y junio de 2009 los Acuerdos Preferenciales representan el 40.7% de la recaudación liberada, seguido por Exoneraciones del Sector Diplomático, Ministerio de Hacienda, Organismos Internacionales, YPFB y otras exoneraciones que representan el 58.8%. Las Donaciones tienen una representación del 0.6% del total de recaudación liberada en los seis primeros meses de 2009.

Dentro de los Acuerdos Preferenciales el ACE 36 referente al MERCOSUR representa el 25.7% del total de recaudaciones liberadas, seguida por los trámites acogidos a desgravación con la Comunidad Andina con el 10.9%, el ACE 31 Acuerdo con México con el 2.2% y el ACE 22 referente al Acuerdo con Chile con el 1.6%, el resto de los acuerdos preferenciales representa menos del 1% de la recaudación liberada en los seis primeros meses de 2009.

<sup>5</sup> **Recaudación Liberada**, es la recaudación que se deja de percibir debido al cumplimiento de acuerdos de desgravación arancelaria, como la Desgravación Acuerdo Bolivia – Chile (ACE 22); Desgravación Acuerdo Bolivia – México (ACE 31); Desgravación Acuerdo Bolivia – MERCOSUR (ACE 36); Desgravación Acuerdo Bolivia – Cuba (ACE 47); Desgravación de la Comunidad Andina de Naciones; Acuerdo N° 2 para la liberación y expansión del comercio intra regional de semillas -Argentina, Bolivia, Brasil, Chile, Colombia, Cuba, Ecuador, México, Paraguay, Perú, Uruguay y Venezuela-, con el 100% de preferencia arancelaria (AAPAG-2); y el Acuerdo Regional N° 4 Preferencia Arancelaria Regional -PAR 4 - entre Argentina, Bolivia, Brasil, Chile, Colombia, Cuba, Ecuador, México, Paraguay, Perú, Uruguay y Venezuela. Actualmente éste Acuerdo se aplica a las importaciones de Bolivia con Chile y Cuba con el 12% de preferencia arancelaria otorgada por el país (ARPAR4); y la determinación de liberaciones impositivas autorizadas por el Ministerio de Hacienda, como las donaciones y las exoneraciones referentes a material monetario, bienes de uso militar y material bélico, material publicitario y otros.

## Recaudación Ordinaria por Ámbito Geográfico <sup>6</sup>

### RECAUDACIÓN ORDINARIA SEGÚN DEPARTAMENTO

Enero a Junio de 2004 - 2009 (p)

(En miles de bolivianos)

Departamento	2004		2005		2006		2007		2008		2009	
	Ene-Jun	Ene-Jun	Ene-Jun	Ene-Jun	Ene-Jun	Ene-Jun	Ene-Jun	Ene-Jun	Ene-Jun	Ene-Jun	Ene-Jun	Ene-Jun
Total	1,280,977	1,650,803	2,200,115	2,480,896	3,206,645	2,643,655						
Chuquisaca	3,304	6,199	7,958	15,679	10,269	10,399						
La Paz	355,392	436,885	566,019	646,729	908,072	657,083						
Oruro	106,623	132,390	189,583	207,153	303,775	189,628						
Cochabamba	113,876	170,010	276,445	346,928	426,247	274,726						
Potosí	32,191	54,017	111,419	150,543	126,168	125,075						
Tarija	87,613	152,799	158,046	108,856	150,123	110,793						
Santa Cruz	578,866	695,075	888,162	1,002,732	1,280,931	1,273,695						
Beni	3,106	3,310	2,458	2,040	626	2,238						
Pando	7	118	26	237	433	18						

#### Variación Porcentual con Relación a Similar Periodo del Año Anterior

Total	14.8	28.9	33.3	12.8	29.3	-17.6
Chuquisaca	-15.3	87.6	28.4	97.0	-34.5	1.3
La Paz	11.8	22.9	29.6	14.3	40.4	-27.6
Oruro	22.6	24.2	43.2	9.3	46.6	-37.6
Cochabamba	16.5	49.3	62.6	25.5	22.9	-35.5
Potosí	12.7	67.8	106.3	35.1	-16.2	-0.9
Tarija	-17.4	74.4	3.4	-31.1	37.9	-26.2
Santa Cruz	22.5	20.1	27.8	12.9	27.7	-0.6
Beni	53.3	6.6	-25.7	-17.0	-69.3	257.4
Pando	-89.8	1,716.0	-78.1	813.5	83.1	-96.0

#### Participación Porcentual

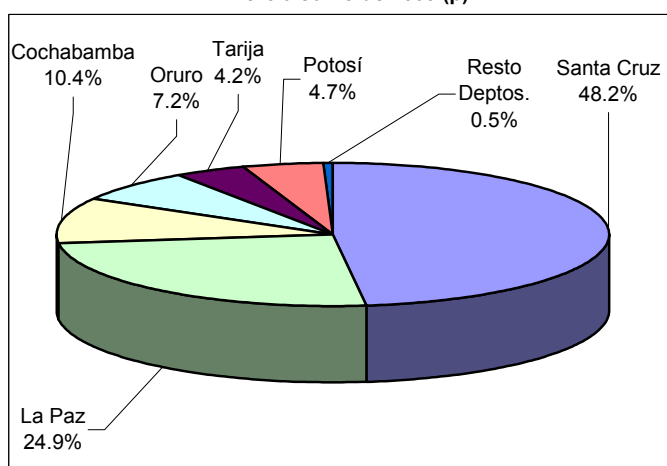
Total	100.0	100.0	100.0	100.0	100.0	100.0
Chuquisaca	0.3	0.4	0.4	0.6	0.3	0.4
La Paz	27.7	26.5	25.7	26.1	28.3	24.9
Oruro	8.3	8.0	8.6	8.3	9.5	7.2
Cochabamba	8.9	10.3	12.6	14.0	13.3	10.4
Potosí	2.5	3.3	5.1	6.1	3.9	4.7
Tarija	6.8	9.3	7.2	4.4	4.7	4.2
Santa Cruz	45.2	42.1	40.4	40.4	39.9	48.2
Beni	0.2	0.2	0.1	0.1	0.0	0.1
Pando	0.0	0.0	0.0	0.0	0.0	0.0

La información corresponde a la recaudación por importación según aduana de pago y no se refiere a la residencia del importador

La disminución en -17.6% en la recaudación ordinaria de enero a junio de 2009, se explica según departamento por la contracción en el pago de tributos en administraciones de aduana de Oruro -37.6%, Cochabamba en -35.5%, La Paz -27.6%, Tarija en -26.2%, Potosí en -0.9%, Santa Cruz en -0.6% y Pando en -96%. Por el contrario, las administraciones de Chuquisaca y Beni crecen en 1.3% y 257.4% respectivamente.

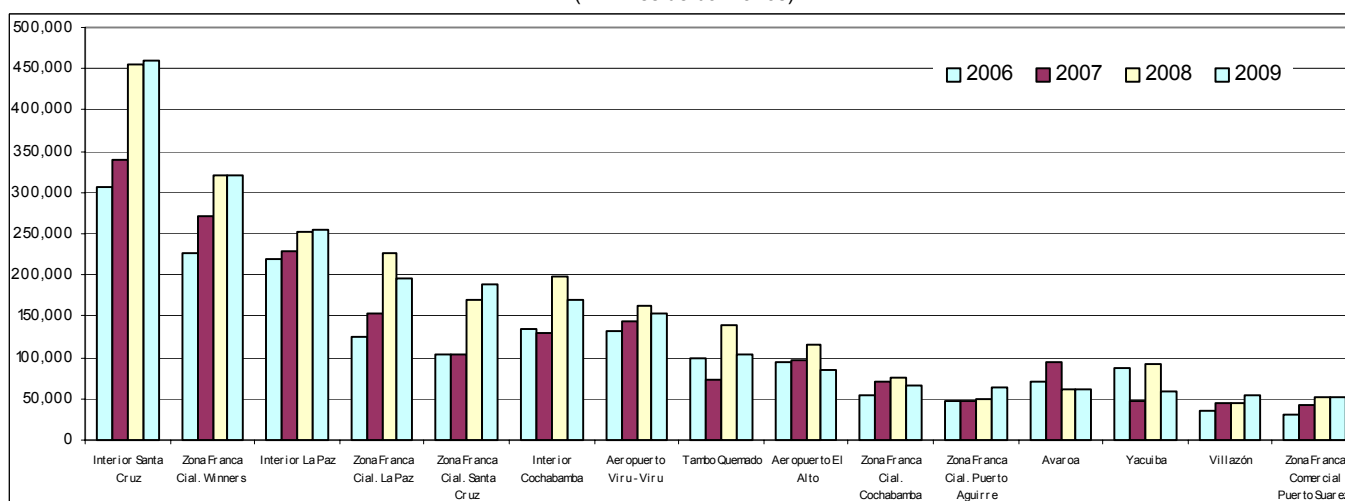
El departamento de Santa Cruz recauda el 48.2% del total de las recaudaciones ordinarias, La Paz el 24.9%, Cochabamba 10.4%, Oruro 7.2%, Potosí 4.7% y Tarija 4.2%, concentrando estos seis departamentos el 99.5% de las recaudaciones ordinarias de enero a junio de 2009. Las administraciones de aduana que se encuentran en los departamentos de Chuquisaca, Beni y Pando concentran solamente el 0.5% de las recaudaciones ordinarias.

#### Estructura Porcentual de Recaudación Ordinaria por Departamento Enero a Junio de 2009 (p)



#### Recaudación Ordinaria Según Principales Administraciones Aduaneras, Enero a Junio de 2006 - 2009 (p)

(En miles de bolivianos)



En los seis primeros meses de 2009, la recaudación ordinaria según Gerencia Regional presenta disminución en la Gerencia Regional Oruro en -37.6%, Gerencia Regional Cochabamba en -34.7%, Gerencia La Paz -27.5%, Gerencia Tarija en -26.2%, Gerencia Potosí en -0.9 y Gerencia Regional Santa Cruz que registra disminución en -0.6%.

<sup>6</sup> La Recaudación por Ámbito Geográfico, es aquella que es cuantificada a partir de la agregación de la recaudación obtenida según aduana de pago, la cual no considera la residencia del importador. Los dominios de las agregaciones pueden ser los departamentos, Gerencias Regionales y tipo de Administración Aduanera, que obedecen al ámbito administrativo de la ANB.



## Recaudaciones por Importación

## RECAUDACIÓN ORDINARIA SEGÚN GERENCIA REGIONAL Y ADMINISTRACIÓN DE ADUANA, Enero a Junio de 2004 - 2009 (p)

Gerencia Regional Administración de Aduana	Miles de bolivianos						Variación Porcentual						Participación Porcentual						
	2004	2005	2006	2007	2008	2009	2004	2005	2006	2007	2008	2009	2004	2005	2006	2007	2008	2009	
	Ene-Jun	Ene-Jun	Ene-Jun	Ene-Jun	Ene-Jun	Ene-Jun	Ene-Jun	Ene-Jun	Ene-Jun	Ene-Jun	Ene-Jun	Ene-Jun	Ene-Jun	Ene-Jun	Ene-Jun	Ene-Jun	Ene-Jun	Ene-Jun	
<b>Total</b>	1,280,977	1,650,803	2,200,115	2,480,896	3,206,645	2,643,655	14.8	28.9	33.3	12.8	29.3	-17.6	97.5	96.7	100.0	93.9	96.1	95.3	
<b>GERENCIA DE LA PAZ</b>	358,504	440,313	568,503	649,006	909,132	659,339	12.0	22.8	29.1	14.2	40.1	-27.5	28.0	26.7	25.8	26.2	28.4	24.9	
Interior La Paz	168,984	207,543	219,312	229,331	253,223	254,046	8.2	22.8	5.7	4.6	10.4	0.3	13.2	12.6	10.0	9.2	7.9	9.6	
Aeropuerto El Alto	68,169	94,017	94,365	96,214	114,825	85,109	15.6	37.9	0.4	2.0	19.3	-25.9	5.3	5.7	4.3	3.9	3.6	3.2	
Zona Franca Cial. La Paz	96,166	105,462	125,784	153,957	225,635	195,892	8.8	9.7	19.3	22.4	46.6	-13.2	7.5	6.4	5.7	6.2	7.0	7.4	
Charaña	11,343	15,769	15,906	19,132	31,301	16,970	72.4	39.0	0.9	20.3	63.6	-45.8	0.9	1.0	0.7	0.8	1.0	0.6	
Zona Franca Ind. La Paz	593	2,653	76,441	100,691	147,418	32,291	56.3	347.1	2,781.3	31.7	46.4	-78.1	0.0	0.2	3.5	4.1	4.6	1.2	
Guayaramerín	2,598	3,310	2,296	1,994	418	2,216	28.2	27.4	-30.6	-13.2	-79.0	430.1	0.2	0.2	0.1	0.1	0.0	0.1	
Desaguadero	4,120	4,420	10,015	12,854	30,296	40,075	3.8	7.3	126.6	28.3	135.7	32.3	0.3	0.3	0.5	0.5	0.9	1.5	
Zona Franca Cial. Desaguadero	5,587	6,638	12,703	17,581	24,272	21,472	-32.9	18.8	91.4	38.4	38.1	-11.5	0.4	0.4	0.6	0.7	0.8	0.8	
Zona Franca Cial. Cobija	7	118	26	237	433	18	-89.8	1,716.0	-78.1	813.5	83.1	-96.0	0.0	0.0	0.0	0.0	0.0	0.0	
Postal La Paz	429	383	271	325	376	477	-5.3	-10.7	-29.3	20.0	15.7	26.8	0.0	0.0	0.0	0.0	0.0	0.0	
Zona Franca Cial. Guayaramerín	508		162	47	208	22				-71.0	343.6	-89.4	0.0	0.0	0.0	0.0	0.0	0.0	
Zona Franca Ind. Patacamaya			11,222	16,643	80,726	10,751				48.3	385.0	-86.7			0.5	0.7	2.5	0.4	
<b>GERENCIA DE ORURO</b>	106,623	132,390	189,583	207,153	303,775	189,628	22.6	24.2	43.2	9.3	46.6	-37.6	8.3	8.0	8.6	8.3	9.5	7.2	
Interior Oruro	12,151	19,283	18,454	19,012	27,150	15,911	-2.1	58.7	-4.3	3.0	42.8	-41.4	0.9	1.2	0.8	0.8	0.8	0.6	
Zona Franca Cial. Oruro	10,742	12,365	12,826	20,397	32,439	23,889	7.9	15.1	3.7	59.0	59.0	-26.4	0.8	0.7	0.6	0.8	1.0	0.9	
Zona Franca Ind. Oruro		232	28,588	51,502	71,542	14,344			12,246.3	80.2	38.9	-79.9		0.0	1.3	2.1	2.2	0.5	
Tambo Quemado	53,618	80,360	99,603	72,108	138,392	104,684	18.0	49.9	23.9	-27.6	91.9	-24.4	4.2	4.9	4.5	2.9	4.3	4.0	
Plisiga	30,111	20,151	30,112	44,133	34,252	30,800	57.1	-33.1	49.4	46.6	-22.4	-10.1	2.4	1.2	1.4	1.8	1.1	1.2	
<b>GERENCIA DE POTOSÍ</b>	32,191	54,017	111,419	150,543	126,168	125,075	12.7	67.8	106.3	35.1	-16.2	-0.9	2.5	3.3	5.1	6.1	3.9	4.7	
Interior Potosí	2,249	20,588	3,882	10,433	15,418	7,255	-28.7	815.2	-81.1	168.7	47.8	-52.9	0.2	1.2	0.2	0.4	0.5	0.3	
Avaroa			70,090	93,293	60,501	60,593				33.1	-35.1	0.2			3.2	3.8	1.9	2.3	
Apacheta			183	139	207	87				-24.2	49.6	-58.3			0.0	0.0	0.0	0.0	
Villazón	29,560	32,440	36,304	45,077	45,979	54,445	18.9	9.7	11.9	24.2	2.0	18.4	2.3	2.0	1.7	1.8	1.4	2.1	
Zona Franca Cial. Villazón	381	990	960	1,602	4,062	2,695	-30.5	159.5	-3.0	66.9	153.6	-33.7	0.0	0.1	0.0	0.1	0.1	0.1	
<b>GERENCIA DE COCHABAMBA</b>	117,180	176,209	284,403	362,607	436,516	285,125	15.2	50.4	61.4	27.5	20.4	-34.7	9.1	10.7	12.9	14.6	13.6	10.8	
Interior Cochabamba	57,501	96,590	133,959	129,310	198,505	169,108	38.9	68.0	38.7	-3.5	53.5	-14.8	4.5	5.9	6.1	5.2	6.2	6.4	
Zona Franca Cial. Cochabamba	43,560	43,390	55,092	70,291	74,795	65,669	-6.7	-0.4	27.0	27.6	6.4	-12.2	3.4	2.6	2.5	2.8	2.3	2.5	
Zona Franca Ind. Cochabamba	227	13,075	71,509	129,238	137,325	24,651	11,813.8	5,649.0	446.9	80.7	6.3	-82.0	0.0	0.8	3.3	5.2	4.3	0.9	
Aeropuerto Cochabamba	12,130	16,497	15,197	17,221	14,731	14,410	31.7	36.0	-7.9	13.3	-14.5	-2.2	0.9	1.0	0.7	0.7	0.5	0.5	
Interior Sucre	3,304	6,199	7,958	15,679	10,269	10,399	-15.3	87.6	28.4	97.0	-34.5	1.3	0.3	0.4	0.4	0.6	0.3	0.4	
Postal Cochabamba	457	457	688	868	892	888	-9.0	0.0	50.6	26.2	2.7	-0.4	0.0	0.0	0.0	0.0	0.0	0.0	
<b>GERENCIA DE SANTA CRUZ</b>	578,866	695,075	888,162	1,002,732	1,280,931	1,273,695	22.5	20.1	27.8	12.9	27.7	-0.6	45.2	42.1	40.4	40.4	39.9	48.2	
Interior Santa Cruz	194,291	233,659	307,172	338,966	454,366	460,107	8.2	20.3	31.5	10.4	34.0	1.3	15.2	14.2	14.0	13.7	14.2	17.4	
Zona Franca Cial. Santa Cruz	86,659	92,536	102,969	103,340	170,954	188,020	55.3	6.8	11.3	0.4	65.4	10.0	6.8	5.6	4.7	4.2	5.3	7.1	
Aeropuerto Viru - Viru	89,616	95,217	130,925	144,538	161,978	154,477	13.2	6.2	37.5	10.4	12.1	-4.6	7.0	5.8	6.0	5.8	5.1	5.8	
Zona Franca Comercial Puerto Suarez	39,191	30,288	29,718	41,817	51,529	52,488	52.3	-22.7	-1.9	40.7	23.2	1.9	3.1	1.8	1.4	1.7	1.6	2.0	
Zona Franca Industrial Puerto Suarez					60	464						670.4						0.0	0.0
Puerto Suarez	20,445	17,914	9,206	15,763	20,309	15,624	650.8	-12.4	-48.6	71.2	28.8	-23.1	1.6	1.1	0.4	0.6	0.6	0.6	
Zona Franca Cial. Puerto Aguirre	22,731	30,294	47,681	46,582	48,563	64,318	-13.8	33.3	57.4	-2.3	4.3	32.4	1.8	1.8	2.2	1.9	1.5	2.4	
San Matías	65	3,209	697	2,010	5,103	3,340	164.3	4,852.9	-78.3	188.4	153.9	-34.6	0.0	0.2	0.0	0.1	0.2	0.1	
Zona Franca Cial. San Matías					16	4,145						25,292.1						0.0	0.2
Postal Santa Cruz	369	293	293	386	178	169	83.7	-20.5	0.0	31.8	-53.8	-5.2	0.0	0.0	0.0	0.0	0.0	0.0	
Zona Franca Cial. Winners	125,500	191,411	226,181	270,744	321,891	319,582	21.8	52.5	18.2	19.7	18.9	-0.7	9.8	11.6	10.3	10.9	10.0	12.1	
Zona Franca Ind. Winners		110	28,824	35,459	40,423	8,441			26,019.3	23.0	14.0	-79.1		0.0	1.3	1.4	1.3	0.3	
Zona Franca Ind. Santa Cruz		144	4,496	3,127	5,560	2,519			3,025.1	-30.5	77.8	-54.7		0.0	0.2	0.1	0.2	0.1	
<b>GERENCIA DE TARIJA</b>	87,613	152,799	158,046	108,856	150,123	110,793	-17.4	74.4	3.4	-31.1	37.9	-26.2	6.8	9.3	7.2	4.4	4.7	4.2	
Yacuiba	57,405	82,053	88,257	47,582	91,255	59,800	-23.8	42.9	7.6	-46.1	91.8	-34.5	4.5	5.0	4.0	1.9	2.8	2.3	
Interior Tarija	5,534	33,782	23,560	15,716	16,859	14,250	-7.2	510.5	-30.3	-33.3	7.3	-15.5	0.4	2.0	1.1	0.6	0.5	0.5	
Bermejo	6,240	9,693	17,272	13,281	11,814	10,039	-8.7	55.3	78.2	-23.1	-11.0	-15.0	0.5	0.6	0.8	0.5	0.4	0.4	
Zona Franca Cial. Yacuiba	18,435	27,271	28,839	32,135	30,031	26,586	2.4	47.9	5.7	11.4	-6.5	-11.5	1.4	1.7	1.3	1.3	0.9	1.0	
Villamontes			117	142	164	118				20.7	15.9	-27.9			0.0	0.0	0.0	0.0	

La información corresponde a la recaudación por importación según aduana de pago y jurisdicción geográfica de la Gerencia Regional

Se explica la disminución de la recaudación en la Gerencia Regional Cochabamba a partir del decremento en Zona Franca Ind. Cochabamba en -82%, Interior Cochabamba en -14.8%, Zona Franca Cial. Cochabamba en -12.2%, Aeropuerto Cochabamba en -2.2% y Postal Cochabamba en -0.4%. Interior Sucre muestran incremento de 1.3%.

Explican la disminución en la recaudación de la Gerencia Oruro, Zona Franca Ind. Oruro en -79.9%, Interior Oruro en -41.4%, Zona Franca Cial. Oruro -26.4%, Tambo Quemado -24.4% y Pisiga en -10.1%.

La Gerencia Regional La Paz, explica la disminución en la recaudación ordinaria a partir de la caída registrada en Zona Franca Ind. Patacamaya en -86.7%, Zona Franca Ind. La Paz en -78.1%, Charaña -45.8%, Aeropuerto El Alto en -25.9%, Zona Franca Cial. La Paz en -13.2%, Zona Franca Cial. Desaguadero en -11.5%. Zona Franca Cial. Cobija y Zona Franca Cial. Guayaramerin muestran también disminución en la recaudación en -96% y -89.4% respectivamente.

La recaudación de la Gerencia Regional Tarija se reduce por la disminución en Yacuiba en -34.5%, Villamontes -27.9%, Interior Tarija en -15.5%, Bermejo en -15% y Zona Franca Cial Yacuiba en -11.5%.

Explica la disminución en la recaudación de la Gerencia Regional Potosí, Apacheta en -58.3%, Interior Potosí en -52.9% y Zona Franca Cial. Villazón en -33.7%.

La Gerencia Regional Santa Cruz, explica la reducción en -06% a partir de la caída en la recaudación en Zona Franca Ind. Winners en -79.1%, Zona Franca Ind. Santa Cruz en -54.7%, San Matías en -34.6%, Puerto Suárez en -23.1%, Postal Santa Cruz en -5.2%, Aeropuerto Viru Viru en -4.6% y Zona Franca Cial. Winners en -0.7%.

Entre enero y junio de 2009, quince aduanas concentran el 86.6% de la recaudación ordinaria, según orden de importancia son: Interior Santa Cruz que recauda el 17.4%, Zona Franca Cial. Winners 12.1%, Interior La Paz 9.6%, Zona Franca Cial. La Paz 7.4%, Zona Franca Cial. Santa Cruz 7.1%, Interior Cochabamba 6.4%, Aeropuerto Viru - Viru 5.8%, Tambo Quemado 4%, Aeropuerto El Alto 3.2%, Zona Franca Cial. Cochabamba 2.5%, Zona Franca Cial. Puerto Aguirre 2.4%, Avaroa 2.3%, Yacuiba 2.3%, Villazón 2.1% y Zona Franca Cial. Puerto Suárez que concentra el 2% de la recaudación ordinaria.

**RECAUDACIÓN ORDINARIA SEGÚN TIPO DE ADMINISTRACIÓN ADUANERA**

Enero a Junio de 2004 - 2009 (p)

(En miles de bolivianos)

Tipo de Administración	2004		2005		2006		2007		2008		2009	
	Ene-Jun	Ene-Jun	Ene-Jun	Ene-Jun	Ene-Jun	Ene-Jun	Ene-Jun	Ene-Jun	Ene-Jun	Ene-Jun	Ene-Jun	Ene-Jun
Total	1,280,977	1,650,803	2,200,115	2,480,896	3,206,645	2,643,655						
Interior	444,014	617,642	714,297	758,448	975,790	931,076						
Aeropuerto	169,915	205,731	240,487	257,973	291,533	253,995						
Frontera	215,505	269,319	380,058	367,688	469,993	398,792						
Zona Franca Comercial	449,468	540,763	642,940	758,546	984,829	964,796						
Zona Franca Industrial	821	16,214	221,081	336,661	483,054	93,463						
Postal	1,255	1,133	1,252	1,580	1,446	1,534						

**Variación Porcentual con Relación a Similar Periodo del Año Anterior**

Total	14.8	28.9	33.3	12.8	29.3	-17.6
Interior	10.3	39.1	15.6	6.2	28.7	-4.6
Aeropuerto	15.3	21.1	16.9	7.3	13.0	-12.9
Frontera	15.0	25.0	41.1	-3.3	27.8	-15.1
Zona Franca Comercial	19.1	20.3	18.9	18.0	29.8	-2.0
Zona Franca Industrial	115.2	1,875.5	1,263.5	52.3	43.5	-80.7
Postal	8.5	-9.7	10.5	26.1	-8.5	6.1

**Participación Porcentual**

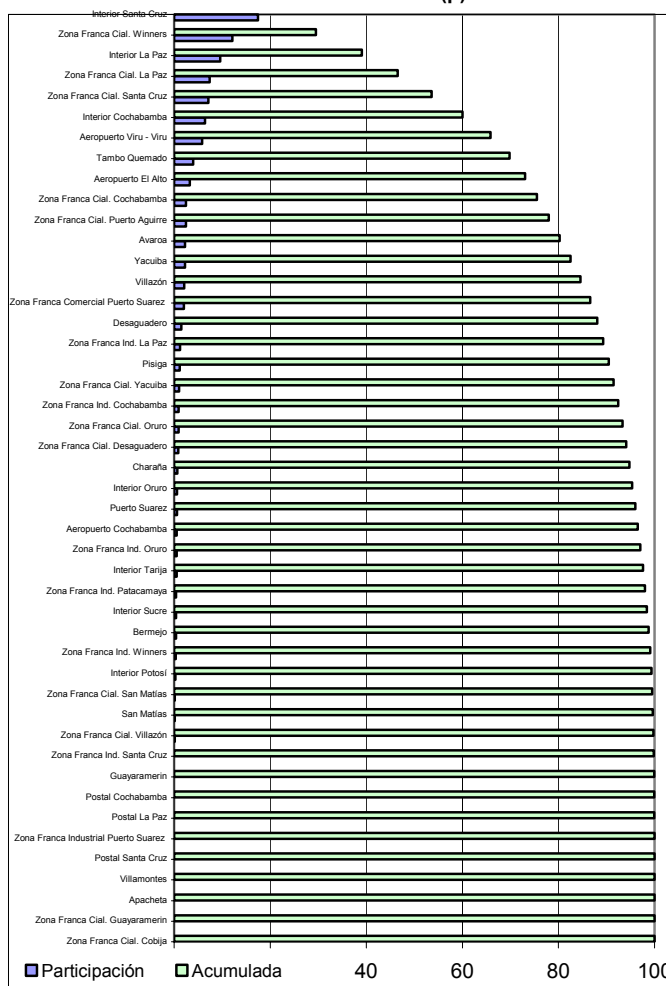
Total	100.0	100.0	100.0	100.0	100.0	100.0
Interior	34.7	37.4	32.5	30.6	30.4	35.2
Aeropuerto	13.3	12.5	10.9	10.4	9.1	9.6
Frontera	16.8	16.3	17.3	14.8	14.7	15.1
Zona Franca Comercial	35.1	32.8	29.2	30.6	30.7	36.5
Zona Franca Industrial	0.1	1.0	10.0	13.6	15.1	3.5
Postal	0.1	0.1	0.1	0.1	0.0	0.1

La información corresponde a la recaudación por importación según aduana de pago y no se refiere a la residencia del importador

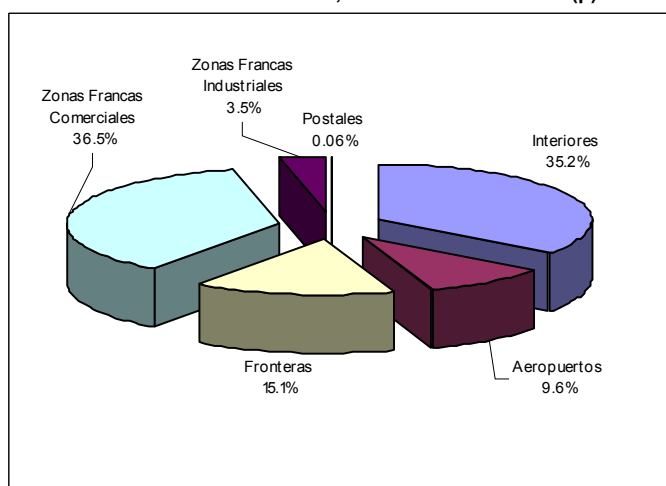
Por tipo de administración aduanera entre enero y junio de 2009 la recaudación ordinaria tiene el siguiente comportamiento: las aduana de zonas francas industriales disminuyen en -80.7%, las aduanas de frontera en -15.1%, las aduanas de aeropuerto en -12.9%, las aduanas interiores en -4.6% y las zonas francas comerciales en -2%.

En el mismo periodo de análisis se presenta la siguiente composición en cuanto a la recaudación ordinaria por tipo de administración aduanera: las zonas francas comerciales recaudan el 36.5%, las aduanas interiores generan el 35.2%, las aduanas de frontera el 15.1%, las aduanas de aeropuerto el 9.6%, las zonas francas industriales el 3.5% y las aduanas postales solamente el 0.1%.

**Participación Porcentual en la Recaudación Ordinaria y Recaudación Ordinaria Acumulada Según Administración Aduanera Enero a Junio de 2009 (p)**



**Estructura Porcentual de la Recaudación Ordinaria por Tipo de Administración Aduanera, Enero a Junio de 2009 (p)**

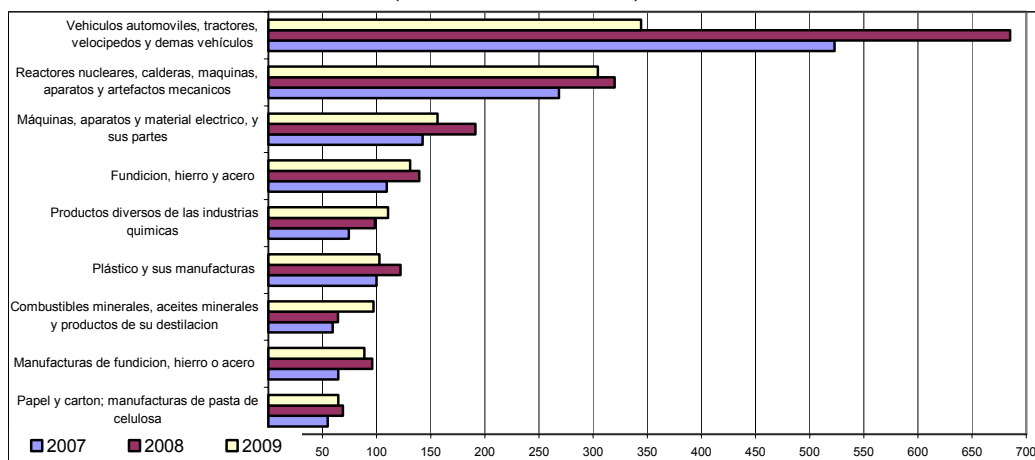


## Recaudación Ordinaria según Capítulo de la NANDINA <sup>7</sup>

Recaudación Ordinaria según Principal Capítulo de la NANDINA, Enero a Junio de 2006 - 2009 (p)

N°	Capítulo de la NANDINA	Miles de bolivianos				Participación %				Variación %		
		2006	2007	2008	2009	2006	2007	2008	2009	2007	2008	2009
		Ene-Jun	Ene-Jun	Ene-Jun	Ene-Jun	Ene-Jun	Ene-Jun	Ene-Jun	Ene-Jun	Ene-Jun	Ene-Jun	Ene-Jun
	<b>Total</b>	<b>2,200,115</b>	<b>2,480,896</b>	<b>3,206,645</b>	<b>2,643,655</b>	<b>100.0</b>	<b>100.0</b>	<b>100.0</b>	<b>100.0</b>	<b>12.8</b>	<b>29.3</b>	<b>-17.6</b>
87	Vehículos automotrices, tractores, velocipedos y demás vehículos terrestres, sus partes y accesorios	457,889	635,797	833,041	414,903	20.8	25.6	26.0	15.7	38.9	31.0	-50.2
84	Reactores nucleares, calderas, máquinas, aparatos y artefactos mecánicos; partes de estas máquinas o aparatos	277,853	313,685	378,629	364,756	12.6	12.6	11.8	13.8	12.9	20.7	-3.7
85	Máquinas, aparatos y material eléctrico, y sus partes; aparatos de grabación o reproducción de sonido, aparatos de grabación o reproducción de imagen y sonido en televisión, y las partes y accesorios de estos	124,704	171,558	240,028	184,345	5.7	6.9	7.5	7.0	37.6	39.9	-23.2
72	Fundición, hierro y acero	94,298	130,049	171,333	154,874	4.3	5.2	5.3	5.9	37.9	31.7	-9.6
27	Combustibles minerales, aceites minerales y productos de su destilación; materias	196,308	72,444	170,113	153,919	8.9	2.9	5.3	5.8	-63.1	134.8	-9.5
38	Productos diversos de las industrias químicas	80,554	90,759	116,071	134,189	3.7	3.7	3.6	5.1	12.7	27.9	15.6
39	Plástico y sus manufacturas	105,545	121,959	150,878	122,996	4.8	4.9	4.7	4.7	15.6	23.7	-18.5
73	Manufacturas de fundición, hierro o acero	112,245	78,499	115,899	107,241	5.1	3.2	3.6	4.1	-30.1	47.6	-7.5
48	Papel y cartón; manufacturas de pasta de celulosa, de papel o cartón	55,456	67,384	82,600	76,015	2.5	2.7	2.6	2.9	21.5	22.6	-8.0
11	Productos de la molinería; malta; almidón y fécula; inulina; gluten de trigo	38,544	44,054	63,224	70,063	1.8	1.8	2.0	2.7	14.3	43.5	10.8
40	Caucho y sus manufacturas	49,366	62,220	67,725	51,957	2.2	2.5	2.1	2.0	26.0	8.8	-23.3
30	Productos farmacéuticos	46,473	55,281	54,000	49,744	2.1	2.2	1.7	1.9	19.0	-2.3	-7.9
33	Aceites esenciales y resinoides; preparaciones de perfumería, de tocador o de cosmética	36,503	38,898	49,607	45,839	1.7	1.6	1.5	1.7	6.6	27.5	-7.6
90	Instrumentos y aparatos de óptica, fotografía o cinematografía, de medida, control o	41,245	34,602	35,707	43,828	1.9	1.4	1.1	1.7	-16.1	3.2	22.7
29	Productos químicos orgánicos	24,644	29,761	34,623	33,974	1.1	1.2	1.1	1.3	20.8	16.3	-1.9
21	Preparaciones alimenticias diversas	22,427	28,527	46,296	30,999	1.0	1.1	1.4	1.2	27.2	62.3	-33.0
28	Productos químicos inorgánicos; compuestos inorgánicos u orgánicos de los metales	16,675	19,114	26,495	27,348	0.8	0.8	0.8	1.0	14.6	38.6	3.2
10	Cereales	29,732	27,068	30,789	26,312	1.4	1.1	1.0	1.0	-9.0	13.7	-14.5
32	Extractos curtientes o tintóreos; taninos y sus derivados; pigmentos y demás	23,950	23,846	26,773	25,202	1.1	1.0	0.8	1.0	-0.4	12.3	-5.9
19	Preparaciones a base de cereales, harina, almidón, fécula o leche; productos de pastelería	14,796	24,457	23,420	23,804	0.7	1.0	0.7	0.9	65.3	-4.2	1.6
55	Fibras sintéticas o artificiales discontinuas	30,674	34,030	34,602	23,521	1.4	1.4	1.1	0.9	10.9	1.7	-32.0
64	Calzado, polainas y artículos análogos; partes de estos artículos	16,934	21,721	29,133	23,249	0.8	0.9	0.9	0.9	28.3	34.1	-20.2
	Jabón, agentes de superficie orgánicos, preparaciones para lavar, preparaciones lubricantes, ceras artificiales, ceras preparadas, productos de limpieza, velas y artículos similares, pastas para modelar, "ceras"	16,473	19,432	23,053	22,691	0.7	0.8	0.7	0.9	18.0	18.6	-1.6
22	Bebidas, líquidos alcohólicos y vinagre	12,060	14,452	17,805	19,142	0.5	0.6	0.6	0.7	19.8	23.2	7.5
70	Vidrio y sus manufacturas	12,233	12,612	16,195	18,870	0.6	0.5	0.5	0.7	3.1	28.4	16.5
94	Muebles; mobiliario médicoquirúrgico; artículos de cama y similares; aparatos de alumbrado no expresados ni comprendidos en otra parte; anuncios, letreros y placas indicadoras luminosos y artículos similares	15,594	12,816	16,491	18,750	0.7	0.5	0.5	0.7	-17.8	28.7	13.7
76	Aluminio y sus manufacturas	13,140	16,848	34,560	17,042	0.6	0.7	1.1	0.6	28.2	105.1	-50.7
82	Herramientas y útiles, artículos de cuchillería y cubiertos de mesa, de metal común; partes de estos artículos, de metal común	15,447	16,370	18,757	15,694	0.7	0.7	0.6	0.6	6.0	14.6	-16.3
69	Productos cerámicos	9,987	10,557	13,956	14,667	0.5	0.4	0.4	0.6	5.7	32.2	5.1
	Resto	208,365	252,095	284,841	327,723	9.5	10.2	8.9	12.4	21.0	13.0	15.1

Recaudación Ordinaria según Principal Capítulo de la NANDINA, Enero a Junio de 2007 - 2009 (p)  
(En millones de bolivianos)



La disminución registrada entre enero y junio de 2009, de la recaudación ordinaria por importación de mercaderías a nivel de capítulo de la NANDINA, registra el siguiente comportamiento: la importación de Vehículos automotores y sus partes y accesorios presenta recaudación de 414.9 millones de bolivianos, con tasa de variación de -50.2% respecto similar período de 2008; la importación de Máquinas y aparatos mecánicos y sus partes presenta una recaudación de 364.8 millones de bolivianos, con una tasa de crecimiento de -3.7%, en tercer lugar está la importación de Máquinas, aparatos y material eléctrico y sus partes con una recaudación de 184.3 millones de bolivianos y tasa de variación de -23.2%, en cuarto lugar se encuentra la importación de productos de Fundición, hierro y acero que recaudan 154.9 millones de bolivianos y disminuye en -9.6%, en quinto lugar se encuentra la importación Combustibles minerales, aceites minerales y productos de su destilación con 153.9 millones de bolivianos de recaudación y tasa de variación de -9.5%, le sigue la importación de Productos diversos de las industrias químicas con 134.2 millones de bolivianos de recaudación y tasa de variación de 15.6%. Estos seis capítulos de la NANDINA concentran entre enero y junio de 2009, el 53.2% de la recaudación aduanera ordinaria.

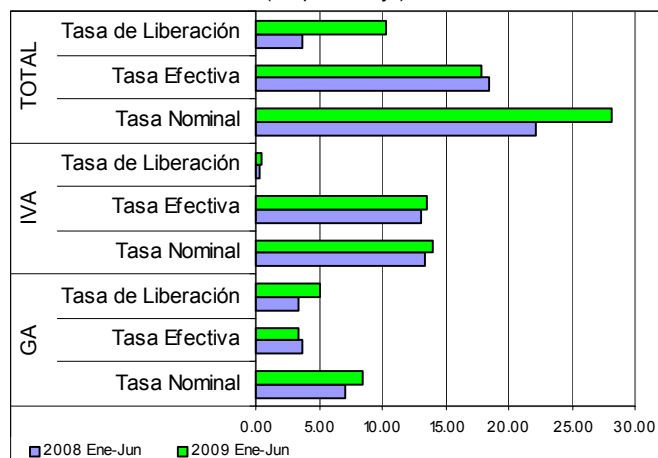
Agregando a los seis capítulos anteriores la recaudación obtenida por la importación de Plástico y sus manufacturas con el 4.7%, Manufacturas de fundición, hierro o acero que representa el 4.1% del total de la recaudación aduanera, Papel y Cartón que representa el 2.9%, Productos de la molinería; malta; almidón y fécula; inulina; gluten de trigo que capta el 2.7% y la importación de Caucho y sus manufacturas que representa el 2% de la recaudación por importación, se alcanza a cubrir el 69.4% de la recaudación aduanera ordinaria registrada de enero a junio de 2009.

<sup>7</sup> NANDINA, constituye la Nomenclatura Arancelaria Común de la Comunidad Andina y está basada en el Sistema Armonizado de designación y Codificación de Mercancías. El código numérico de la NANDINA está compuesto de ocho dígitos, los dos primeros identifican el Capítulo, los cuatro dígitos la Partida, los seis dígitos la Subpartida del Sistema Armonizado y los ocho dígitos la Subpartida Subregional. Las secciones agrupan capítulos de la NANDINA



## Indicadores de Recaudación por Importaciones <sup>8</sup>

**Tasa Efectiva, Tasa de Liberación y Tasa Nominal del GA e IVA  
Enero a Junio de 2008 - 2009 (p)**  
(En porcentaje)



La tasa efectiva de las recaudaciones por importación de mercaderías, a nivel general entre enero y junio de 2009 registra disminución en -0.69 puntos porcentuales, debido a que de una tasa de 18.53 registrada entre enero y junio de 2008 disminuye a 17.84% en similar período de 2009. La tasa efectiva del GA y el ICE disminuye en -0.36 y -0.89 puntos porcentuales respectivamente. Mientras que la tasa efectiva del IVA e IEHD se incrementan en 0.53 y 0.03 puntos porcentuales respectivamente.

De enero a junio de 2009 la tasa de liberación del GA es de 5.08%, del IVA es 0.49%, del ICE es 0.03% y del IEHD es de 4.68%, determinando incremento en el GA en 1.75 puntos porcentual, 0.22 puntos porcentuales en el IVA, 0.001 en el ICE y 4.68 puntos porcentuales en el IEHD. Aspecto que determina que se registre tasa de liberación a nivel general de 10.28%, con incremento de 6.66 puntos porcentuales respecto a similar período de 2009.

La tasa nominal de las recaudaciones aduaneras a nivel general es de 28.12% de enero a junio de 2009. El GA registró una tasa de 8.46%, el IVA 14.06%, el ICE 0.82% y el IEHD 4.78%. La tasa nominal del GA, IVA e IEHD registra incremento de 1.39, 0.75 y 4.72 puntos porcentuales respectivamente con relación a similar período de la gestión 2008. Por el contrario, la tasa nominal del ICE disminuyen en -0.89 puntos porcentuales.

**TASA EFECTIVA SEGÚN IMPUESTO  
Enero a Junio de 2004 - 2009 (p)**  
(En porcentaje)

Tipo de Impuesto	2004 Ene-Jun	2005 Ene-Jun	2006 Ene-Jun	2007 Ene-Jun	2008 Ene-Jun	2009 Ene-Jun
Total	19.41	18.71	18.88	19.42	18.53	17.84
GA	4.40	3.92	3.89	3.94	3.74	3.38
IVA	13.83	14.01	13.57	13.73	13.05	13.58
ICE	1.08	0.70	1.37	1.68	1.67	0.79
IEHD	0.10	0.08	0.05	0.06	0.06	0.10
<b>Variación Absoluta</b>						
Total	0.77	-0.70	0.17	0.54	-0.89	-0.69
GA	0.06	-0.48	-0.03	0.05	-0.20	-0.36
IVA	0.55	0.18	-0.45	0.17	-0.69	0.53
ICE	0.51	-0.38	0.67	0.32	-0.01	-0.89
IEHD	-0.36	-0.02	-0.03	0.00	0.00	0.03

**TASA DE LIBERACIÓN SEGÚN IMPUESTO  
Enero a Junio de 2004 - 2009 (p)**  
(En porcentaje)

Tipo de Impuesto	2004 Ene-Jun	2005 Ene-Jun	2006 Ene-Jun	2007 Ene-Jun	2008 Ene-Jun	2009 Ene-Jun
Total	3.21	3.67	3.97	3.29	3.62	10.28
GA	2.97	3.37	3.24	3.11	3.33	5.08
IVA	0.17	0.26	0.63	0.17	0.27	0.49
ICE	0.08	0.04	0.09	0.01	0.03	0.03
IEHD						4.68
<b>Variación Absoluta</b>						
Total	-0.87	0.46	0.30	-0.68	0.34	6.66
GA	-0.13	0.41	-0.13	-0.14	0.22	1.75
IVA	-0.77	0.09	0.38	-0.46	0.10	0.22
ICE	0.03	-0.03	0.05	-0.08	0.02	0.00
IEHD						4.68

**TASA NOMINAL SEGÚN IMPUESTO  
Enero a Junio de 2004 - 2009 (p)**  
(En porcentaje)

Tipo de Impuesto	2004 Ene-Jun	2005 Ene-Jun	2006 Ene-Jun	2007 Ene-Jun	2008 Ene-Jun	2009 Ene-Jun
Total	22.62	22.38	22.85	22.70	22.15	28.12
GA	7.37	7.29	7.14	7.05	7.07	8.46
IVA	14.00	14.27	14.20	13.90	13.32	14.06
ICE	1.15	0.74	1.46	1.69	1.70	0.82
IEHD	0.10	0.08	0.05	0.06	0.06	4.78
<b>Variación Absoluta</b>						
Total	-0.11	-0.24	0.47	-0.15	-0.55	5.97
GA	-0.07	-0.08	-0.16	-0.09	0.02	1.39
IVA	-0.22	0.27	-0.07	-0.30	-0.59	0.75
ICE	0.54	-0.41	0.72	0.24	0.01	-0.89
IEHD	-0.36	-0.02	-0.03	0.00	0.00	4.72

<sup>8</sup> **Indicadores relacionados a la recaudación por importaciones:**

**Tasa Efectiva:** Muestra el porcentaje que representa la recaudación aduanera respecto del valor CIF de Importación.

$$\text{Tasa Efectiva} = \frac{\text{Recaudación pagada}}{\text{Importación}} * 100$$

**Tasa de Liberación:** Muestra el porcentaje que representa la recaudación liberada del pago de tributos respecto del valor CIF de importación.

$$\text{Tasa de Liberación} = \frac{\text{Recaudación liberada}}{\text{Importación}} * 100$$

**Tasa Nominal:** Muestra el porcentaje que representa la recaudación potencial respecto del valor CIF de Importación.

$$\text{Tasa Nominal} = \text{Tasa Efectiva} + \text{Tasa de liberación}$$

Consultas a:

ADUANA NACIONAL DE BOLIVIA - Unidad de Estudios Económicos y Estadística  
Av. 20 de Octubre N° 2038 Teléfono 2152881 Fax 2116763 e-mail: gchavez@aduana.gov.bo