

Recaudación Total ¹ para el Tesoro General de la Nación

A octubre de 2009, la recaudación total por importación de mercancías registra disminución de -18.1% con relación a similar período de la gestión 2008.

La recaudación extraordinaria por la implementación del Programa de Regularización de Vehículos Indocumentados, dispuesta por Ley N° 3467 de 12-09-2006 y reglamentada por el D.S. N° 28963 de 6-12-2006, muestra reducción en -96.6% respecto a similar período de la anterior gestión, habiéndose recaudado 0.2 millones de bolivianos en enero y febrero de 2009, en vista de que este programa concluyó.

La recaudación ordinaria explica el comportamiento total de la recaudación aduanera en los primeros diez meses de 2009.

RECAUDACIÓN TOTAL, Enero a Octubre de 2004 - 2009 (p)

(En millones de bolivianos)

Recaudación	2004 Ene-Oct	2005 Ene-Oct	2006 Ene-Oct	2007 Ene-Oct	2008 Ene-Oct	2009 Ene-Oct
Recaudación Total	2,425.9	3,051.7	3,644.2	4,461.9	5,852.4	4,791.1
Recaudación Ordinaria	2,249.3	3,047.5	3,644.2	4,409.3	5,847.2	4,790.9
Recaudación Extraordinaria	176.6	4.2		52.6	5.2	0.2

Variación Porcentual con Relación a Similar Período del Año Anterior

Recaudación Total	22.6	25.8	19.4	22.4	31.2	-18.1
Recaudación Ordinaria	15.5	35.5	19.6	21.0	32.6	-18.1
Recaudación Extraordinaria	460.2	-97.6			-90.1	-96.6

Recaudación Ordinaria ²

RECAUDACIÓN ORDINARIA SEGÚN IMPUESTO

Enero a Octubre de 2004 - 2009 (p)

(En millones de bolivianos)

Impuesto	2004 Ene-Oct	2005 Ene-Oct	2006 Ene-Oct	2007 Ene-Oct	2008 Ene-Oct	2009 Ene-Oct
Total	2,249.3	3,047.5	3,644.2	4,409.3	5,847.2	4,790.9
GA	500.2	637.6	758.1	898.4	1,182.8	918.3
IVA	1,664.5	2,239.1	2,607.0	3,117.7	4,135.2	3,583.6
ICE	73.2	159.0	268.4	377.9	509.9	262.9
IEHD	11.4	11.7	10.7	15.3	19.3	26.1

Variación Porcentual con Relación a Similar Período del Año Anterior

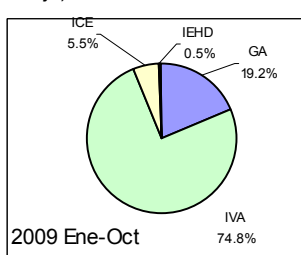
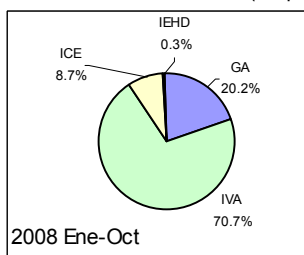
Total	15.5	35.5	19.6	21.0	32.6	-18.1
GA	12.3	27.5	18.9	18.5	31.7	-22.4
IVA	19.0	34.5	16.4	19.6	32.6	-13.3
ICE	26.3	117.2	68.8	40.8	34.9	-48.4
IEHD	-74.9	2.7	-8.8	43.0	26.6	35.1

Participación Porcentual

Total	100.0	100.0	100.0	100.0	100.0	100.0
GA	22.2	20.9	20.8	20.4	20.2	19.2
IVA	74.0	73.5	71.5	70.7	70.7	74.8
ICE	3.3	5.2	7.4	8.6	8.7	5.5
IEHD	0.5	0.4	0.3	0.3	0.3	0.5

Participación en la Recaudación Ordinaria por Impuesto Enero a Octubre de 2008 - 2009 (p)

(En porcentaje)



La disminución en -18.1% en la recaudación ordinaria por importación de mercancías se explica principalmente por la contracción en el nivel de recaudaciones del **Impuesto al Consumo Específico (ICE)** en -48.4%, disminución en la recaudación del **Gravamen Arancelario (GA)** en -22.4% y disminución del **Impuesto al Valor Agregado (IVA)** en -13.3%. Mientras que el **Impuesto Especial a los Hidrocarburos y Derivados (IEHD)** muestran incremento en 35.1%.

En cuanto a la participación porcentual de los impuestos respecto al total de recaudación ordinaria, se registran los siguientes cambios: el GA disminuye su participación de 20.2% registrado entre enero y octubre de 2008 a 19.2% en similar período de 2009. La tasa de participación del IVA aumentó de 70.7% registrado entre enero y octubre de 2008 a 74.8% en similar período de 2009, el ICE disminuye su participación de 8.7% a 5.5% registrado en los diez primeros meses de 2009 y el IEHD aumenta su participación de 0.3% a 0.5% registrado en similar período de 2009.

La recaudación ordinaria en efectivo disminuye en -17.1% y la recaudación ordinaria en valores registra disminución en -30.8% en los primeros diez meses de 2009.

RECAUDACIÓN ORDINARIA SEGUN TIPO DE PAGO

Enero a Octubre de 2004 - 2009 (p)

(En millones de bolivianos)

Recaudación	2004 Ene-Oct	2005 Ene-Oct	2006 Ene-Oct	2007 Ene-Oct	2008 Ene-Oct	2009 Ene-Oct
Recaudación Ordinaria	2,249.3	3,047.5	3,644.2	4,409.3	5,847.2	4,790.9
Recaudación en Efectivo	2,172.8	2,896.5	3,458.8	4,287.7	5,441.5	4,510.2
Recaudación en Valores	76.5	150.9	185.4	121.6	405.7	280.7

Variación Porcentual con Relación a Similar Período del Año Anterior

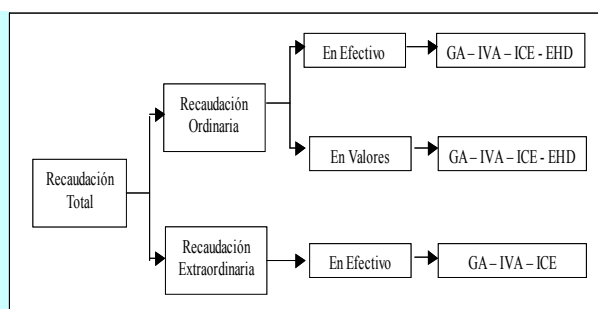
Recaudación Ordinaria	15.5	35.5	19.6	21.0	32.6	-18.1
Recaudación en Efectivo	15.0	33.3	19.4	24.0	26.9	-17.1
Recaudación en Valores	30.4	97.3	22.8	-34.4	233.7	-30.8

Participación Porcentual

Recaudación Ordinaria	100.0	100.0	100.0	100.0	100.0	100.0
Recaudación en Efectivo	96.6	95.0	94.9	97.2	93.1	94.1
Recaudación en Valores	3.4	5.0	5.1	2.8	6.9	5.9

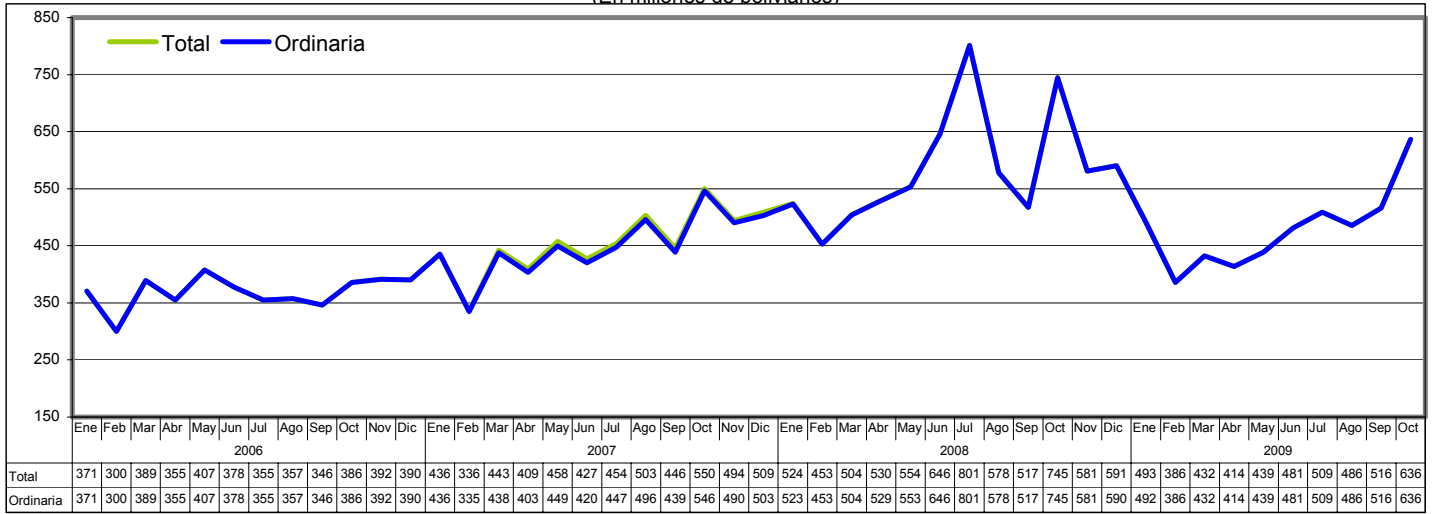
¹ **Recaudación Total**, es la recaudación obtenida del pago de tributos por importaciones regulares de mercancías y la recaudación obtenida a partir de la implementación de programas eventuales de regularización impositiva. Se cuantifica para los siguientes tipos de tributos: Gravamen Arancelario (GA), Impuesto al Valor Agregado (IVA), Impuesto al Consumo Específico (ICE) e Impuesto Especial a los Hidrocarburos y Derivados (IEHD).

² **Recaudación Ordinaria**, es la recaudación obtenida del pago de tributos por importaciones regulares de mercancías, cuantificadas según tipo de impuesto y tipo de pago, es decir, pagados en efectivo ó pagados mediante la presentación certificados valorados.

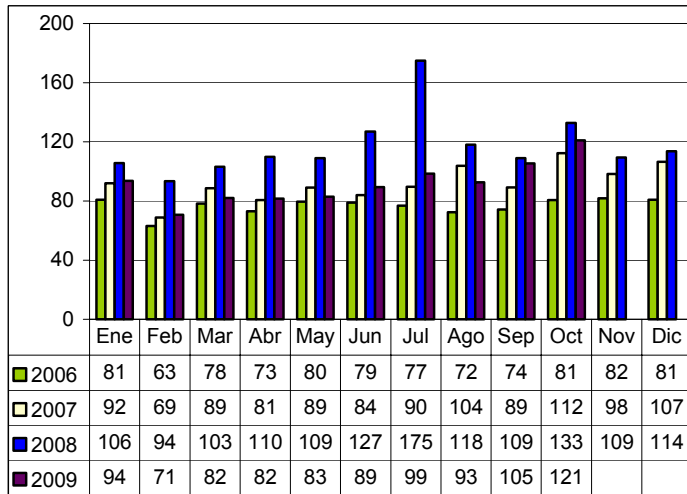


Recaudaciones por Importación

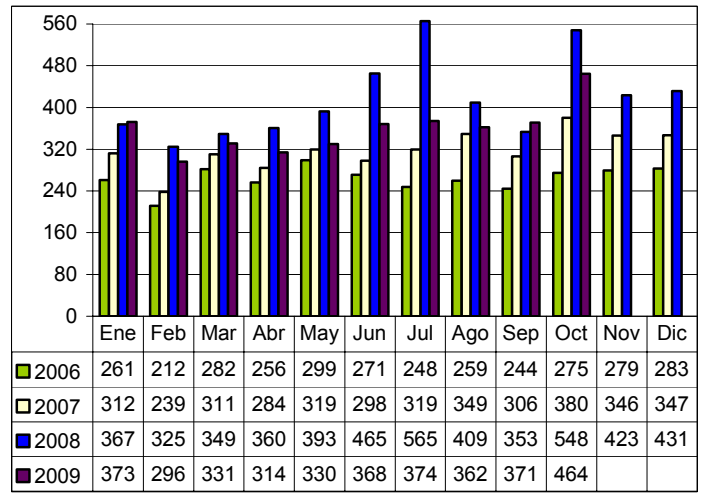
Recaudación Total y Ordinaria Según Año y Mes, 2006 – 2009 (p)
(En millones de bolivianos)



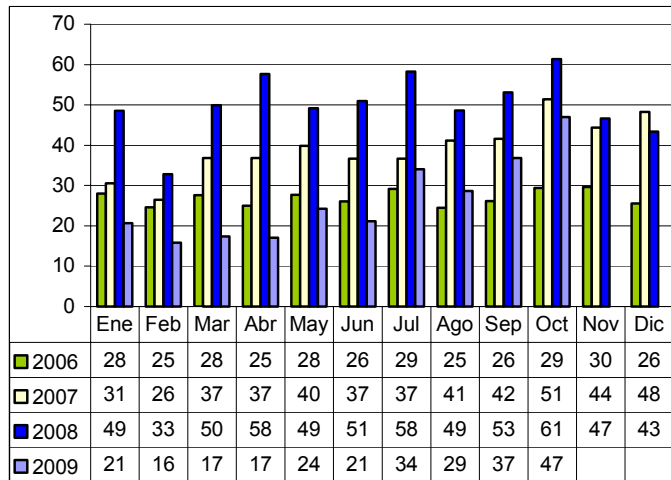
Recaudación Ordinaria del GA, 2006 – 2009 (p)
(En millones de bolivianos)



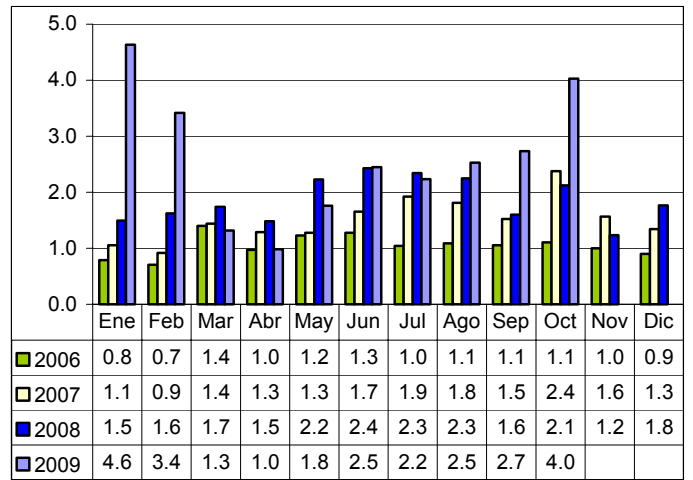
Recaudación Ordinaria del IVA, 2006 – 2009 (p)
(En millones de bolivianos)



Recaudación Ordinaria del ICE, 2006 – 2009 (p)
(En millones de bolivianos)

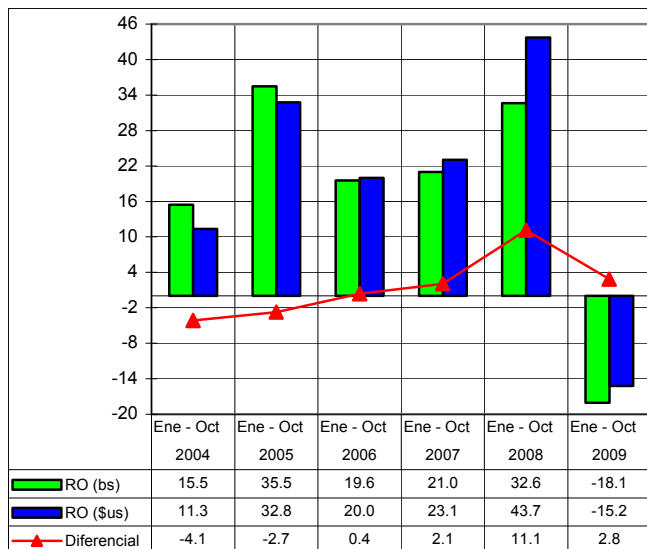


Recaudación Ordinaria del IEHD, 2006 – 2009 (p)
(En millones de bolivianos)



Recaudación Total en dólares americanos ³

Tasa de Variación de la Recaudación Ordinaria en bolivianos y dólares americanos Enero a Octubre de 2004 – 2009 (p)
(En porcentaje)



RECAUDACIÓN TOTAL, Enero a Octubre de 2004 - 2009 (p)
(En millones de dólares americanos)

Recaudación	2004 Ene-Oct	2005 Ene-Oct	2006 Ene-Oct	2007 Ene-Oct	2008 Ene-Oct	2009 Ene-Oct
Recaudación Total	306.1	377.3	452.0	562.8	800.1	677.7
Recaudación Ordinaria	283.8	376.8	452.0	556.2	799.4	677.6
Recaudación Extraordinaria	22.3	0.5		6.6	0.7	0.0
Variación Porcentual con Relación a Similar Periodo del Año Anterior						
Recaudación Total	18.2	23.3	19.8	24.5	42.2	-15.3
Recaudación Ordinaria	11.3	32.8	20.0	23.1	43.7	-15.2
Recaudación Extraordinaria	449.1	-97.7			-89.3	-96.5

La Recaudación Ordinaria en bolivianos registra disminución de -18.1% y la Recaudación Ordinaria en dólares americanos disminuye en -15.2%, este diferencial que se presenta entre la tasa de crecimiento de la recaudación en bolivianos respecto la recaudación en dólares americanos, se explica por la apreciación de la moneda local a octubre de 2009.

En los diez primeros meses de 2009 la recaudación ordinaria alcanza a 677.5 millones de dólares, es decir 122 millones de dólares menos que en similar periodo de la gestión 2008.

La gráfica muestra el impacto de la variación del tipo de cambio en las recaudaciones aduaneras, determinando la existencia de un diferencial negativo de hasta 4.1 puntos porcentuales registrado en similar período de 2004 y un diferencial positivo entre enero y octubre de 2009 de 2.8 puntos porcentuales.

Recaudación Extraordinaria ⁴

RECAUDACIÓN EXTRAORDINARIA POR NACIONALIZACIÓN DE VEHÍCULOS INDOCUMENTADOS Enero a Febrero de 2009
(En miles de bolivianos)

Administración de Aduana	Número de Vehículos	Recaudación			
		GA	IVA	ICE	Total
Total	16	38	71	68	178
Interior Sucre					
Interior La Paz	11	26.4	52.1	43.0	121.5
Interior Cochabamba	2	6.6	10.8	14.5	31.8
Interior Oruro	1	2.5	4.1	5.5	12.1
Interior Potosí					
Interior Tarija	1	1.5	2.5	3.3	7.3
Interior Santa Cruz	1	1.0	1.6	2.2	4.8

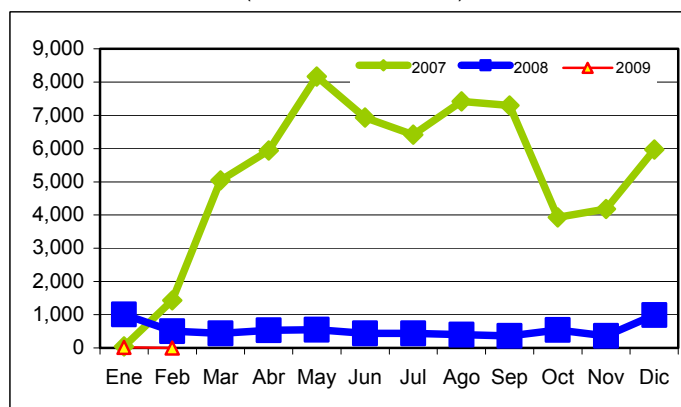
Entre enero y diciembre de 2008 se nacionalizaron 535 vehículos automotores, con una recaudación de 6.6 millones de bolivianos. En enero y febrero de 2009 se recaudó 0.2 millones de bolivianos. La aduana interior La Paz concentra el 68.8% del total de vehículos nacionalizados y 68.4% del total de recaudación extraordinaria, en segundo lugar se ubica la aduana interior Cochabamba que representa el 12.5% de los vehículos nacionalizados y 17.9% de recaudación extraordinaria, la aduana Interior Oruro registra el 6.3% del total de vehículos nacionalizados y el 4.1% de las recaudaciones extraordinarias. Las tres administraciones de aduana concentran el 87.5% del total de vehículos indocumentados nacionalizados y el 93.2% de la recaudación extraordinaria. El Programa de Regularización iniciado mediante Ley N° 3467 de 12-09-2006, fue suspendido de acuerdo a lo estipulado por la Resolución de Directorio N° 01-001-09 de 22 de enero de 2009.

Durante el Programa de Regularización de Adeudos Tributarios desarrollado entre el 19 de septiembre de 2003 y el 31 de octubre de 2005 el Programa recaudó 272 millones de bolivianos, de este total 116 millones corresponden a recaudaciones por IVA, 88 millones al ICE, 66 millones al GA y solamente 1 millón al IEHD. Se nacionalizaron 62.017 vehículos automotores y 1.286 casos de otras mercancías.

En la gestión 2006 no se implementó ningún programa eventual de regularización.

El Programa de Regularización iniciado mediante Ley N° 3467 de 12-09-2006 y reglamentada por el D. S. N° 28963 de 06-12-2006, en los doce meses de 2007 registró una recaudación extraordinaria de 62.8 millones de bolivianos, correspondiente a la nacionalización de 4.443 vehículos automotores.

Recaudación Extraordinaria, 2007 – 2009
(En miles de bolivianos)

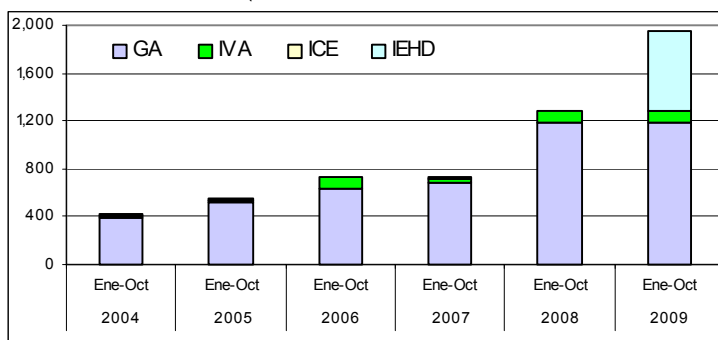


³ **Recaudación Total en dólares americanos**, considera el tipo de cambio oficial de venta del dólar americano proporcionado por el Banco Central de Bolivia, vigente a la fecha de aceptación de la declaración de mercancías y que la ANB actualiza semanalmente.

⁴ **Recaudación Extraordinaria**, es la recaudación obtenida por el pago de tributos a partir de la implementación de programas de regularización positiva.

Recaudación Liberada⁵ del Pago de Tributos

Recaudación Liberada Según Impuesto, Enero a Octubre de 2004 – 2009 (p)
(En millones de bolivianos)



RECAUDACIÓN LIBERADA SEGÚN ACUERDO PREFERENCIAL Y DISPOSICIÓN LIBERATORIA, Enero a Octubre de 2006 - 2009 (p)
(En miles de bolivianos)

Acuerdo Preferencial y Disposición Liberatoria	2006 Ene-Oct	2007 Ene-Oct	2008 Ene-Oct	2009 Ene-Oct
Total	737,532	725,983	1,290,284	1,956,564
Acuerdo Preferencial	587,180	668,262	929,659	918,076
Acuerdo Agropecuario N° 2 (AAPAG-2)	4,725	4,834	1,590	3,401
Chile (ACE 22)	30,643	33,138	39,997	38,133
México (ACE 31)	20,457	26,016	39,507	40,912
Mercosur (ACE 36)	364,743	433,650	567,055	580,894
Cuba (ACE 47)	50	24	8	68
Cuba/Chile (ARPAR4)	53	18	75	63
Comunidad Andina	166,507	170,582	281,426	254,605
Donaciones	12,915	11,607	20,363	11,277
Exoneraciones	137,437	46,114	340,261	1,027,211
Sector Diplomático	1,558	774	34,577	19,686
Ministerio de Hacienda	131,503	39,185	52,948	68,134
Organismos Internacionales	1,162	982	19,056	13,490
YPFB			215,538	881,580
Otras Exoneraciones	3,214	5,174	18,142	44,321

Variación Porcentual con Relación a Similar Período del Año Anterior

	2006	2007	2008	2009
Total	34.0	-1.6	77.7	51.6
Acuerdo Preferencial	20.3	13.8	39.1	-1.2
Acuerdo Agropecuario N° 2 (AAPAG-2)	25.0	2.3	-67.1	113.9
Chile (ACE 22)	-7.5	8.1	20.7	-4.7
México (ACE 31)	-7.5	27.2	51.9	3.6
Mercosur (ACE 36)	20.6	18.9	30.8	2.4
Cuba (ACE 47)			-65.2	707.4
Cuba/Chile (ARPAR4)	65.7	-65.9	312.3	-16.4
Comunidad Andina	31.5	2.4	65.0	-9.5
Donaciones	-57.3	-10.1	75.4	-44.6
Exoneraciones	331.7	-66.4	637.9	201.9
Sector Diplomático	-82.9	-50.4	4,369.6	-43.1
Ministerio de Hacienda	937.8	-70.2	35.1	28.7
Organismos Internacionales	27.7	-15.5	1,841.3	-29.2
YPFB				309.0
Otras Exoneraciones	-64.9	61.0	250.7	144.3

Participación Porcentual

	2006	2007	2008	2009
Total	100.0	100.0	100.0	100.0
Acuerdo Preferencial	79.6	92.0	72.1	46.9
Acuerdo Agropecuario N° 2 (AAPAG-2)	0.6	0.7	0.1	0.2
Chile (ACE 22)	4.2	4.6	3.1	1.9
México (ACE 31)	2.8	3.6	3.1	2.1
Mercosur (ACE 36)	49.5	59.7	43.9	29.7
Cuba (ACE 47)	0.0	0.0	0.0	0.0
Cuba/Chile (ARPAR4)	0.0	0.0	0.0	0.0
Comunidad Andina	22.6	23.5	21.8	13.0
Donaciones	1.8	1.6	1.6	0.6
Exoneraciones	18.6	6.4	26.4	52.5
Sector Diplomático	0.2	0.1	2.7	1.0
Ministerio de Hacienda	17.8	5.4	4.1	3.5
Organismos Internacionales	0.2	0.1	1.5	0.7
YPFB			16.7	45.1
Otras Exoneraciones	0.4	0.7	1.4	2.3

RECAUDACIÓN LIBERADA SEGÚN IMPUESTO
Enero a Octubre de 2004 - 2009 (p)
(En millones de bolivianos)

Impuesto	2004 Ene-Oct	2005 Ene-Oct	2006 Ene-Oct	2007 Ene-Oct	2008 Ene-Oct	2009 Ene-Oct
Total	419.2	550.3	737.5	726.0	1,290.3	1,956.6
GA	389.6	512.8	628.1	690.1	1,186.8	1,180.6
IVA	21.3	31.5	97.3	33.4	95.1	103.3
ICE	8.3	6.0	12.2	2.5	8.4	7.2
IEHD			0.0			665.4

Variación Porcentual con Relación a Similar Período del Año Anterior

	2004	2005	2006	2007	2008	2009
Total	5.4	31.3	34.0	-1.6	77.7	51.6
GA	20.2	31.6	22.5	9.9	72.0	-0.5
IVA	-68.8	47.7	209.1	-65.7	184.7	8.6
ICE	52.8	-27.1	101.4	-79.4	234.4	-13.9
IEHD						

Participación Porcentual

	2004	2005	2006	2007	2008	2009
Total	100.0	100.0	100.0	100.0	100.0	100.0
GA	92.9	93.2	85.2	95.1	92.0	60.3
IVA	5.1	5.7	13.2	4.6	7.4	5.3
ICE	2.0	1.1	1.7	0.3	0.6	0.4
IEHD			0.0			34.0

La recaudación liberada del pago de tributos, entre enero y octubre de 2009, registra incremento de 51.6% con relación a similar período del año anterior, es decir de 1.290.3 millones de bolivianos registrados de enero a octubre de 2008 aumenta la recaudación liberada a 1.956.6 millones de bolivianos en similar período de 2009. Esta variación positiva se explica por el incremento de la recaudación liberada del IVA en 8.6% y una recaudación liberada de 665.4 millones de bolivianos en el IEHD.

Del total de recaudación liberada el 60.3% corresponde al GA, 34% al IEHD, 5.3% al IVA y 0.4% al ICE.

El constante aumento de la recaudación liberada del Gravamen Arancelario (GA), se explica por la profundización de los Acuerdos Comerciales que otorgan facilidades en la desgravación arancelaria y por la implementación de políticas económicas que buscan incentivar la producción nacional, reduciendo los costos de producción en base a la disminución de la tasa nominal arancelaria de bienes de capital hasta el cero por ciento.

A nivel de acuerdo preferencial y disposición liberatoria, entre enero y octubre de 2009 los Acuerdos Preferenciales representan el 46.9% de la recaudación liberada, y las Exoneraciones del Sector Diplomático, Ministerio de Hacienda, Organismos Internacionales, YPFB y otras exoneraciones que representan el 52.5%. Las Donaciones tienen una representación del 0.6% del total de recaudación liberada en los diez primeros meses de 2009.

Dentro de los Acuerdos Preferenciales el ACE 36 referente al MERCOSUR representa el 29.7% del total de recaudaciones liberadas, seguida por los trámites acogidos a desgravación con la Comunidad Andina con el 13%, el ACE 31 Acuerdo con México con el 2.1% y el ACE 22 referente al Acuerdo con Chile con el 1.9%, el resto de los acuerdos preferenciales representa menos del 1% de la recaudación liberada en los diez primeros meses de 2009.

⁵ **Recaudación Liberada**, es la recaudación que se deja de percibir debido al cumplimiento de acuerdos de desgravación arancelaria, como la Desgravación Acuerdo Bolivia – Chile (ACE 22); Desgravación Acuerdo Bolivia – México (ACE 31); Desgravación Acuerdo Bolivia – MERCOSUR (ACE 36); Desgravación Acuerdo Bolivia – Cuba (ACE 47); Desgravación de la Comunidad Andina de Naciones; Acuerdo N° 2 para la liberación y expansión del comercio intra regional de semillas -Argentina, Bolivia, Brasil, Chile, Colombia, Cuba, Ecuador, México, Paraguay, Perú, Uruguay y Venezuela-, con el 100% de preferencia arancelaria (AAPAG-2); y el Acuerdo Regional N° 4 Preferencia Arancelaria Regional -PAR 4 - entre Argentina, Bolivia, Brasil, Chile, Colombia, Cuba, Ecuador, México, Paraguay, Perú, Uruguay y Venezuela. Actualmente éste Acuerdo se aplica a las importaciones de Bolivia con Chile y Cuba con el 12% de preferencia arancelaria otorgada por el país (ARPAR4); y la determinación de liberaciones impositivas autorizadas por el Ministerio de Hacienda, como las donaciones y las exoneraciones referentes a material monetario, bienes de uso militar y material bélico, material publicitario y otros.

Recaudación Ordinaria por Ámbito Geográfico ⁶

RECAUDACIÓN ORDINARIA SEGÚN DEPARTAMENTO

Enero a Octubre de 2004 - 2009 (p)

(En miles de bolivianos)

Departamento	2004 Ene-Oct	2005 Ene-Oct	2006 Ene-Oct	2007 Ene-Oct	2008 Ene-Oct	2009 Ene-Oct
Total	2,249,315	3,047,475	3,644,196	4,409,261	5,847,206	4,790,897
Chuquisaca	6,407	11,742	12,361	25,697	18,994	16,998
La Paz	614,426	809,294	950,649	1,138,574	1,635,248	1,251,432
Oruro	174,672	260,003	296,632	366,086	515,992	346,980
Cochabamba	222,373	341,916	475,994	621,417	755,778	497,794
Potosí	57,278	97,882	218,640	253,535	220,445	229,782
Tarija	166,878	281,677	222,415	191,655	312,463	232,669
Santa Cruz	1,003,182	1,239,027	1,463,417	1,809,104	2,386,625	2,208,977
Beni	4,093	5,815	4,062	2,298	961	6,238
Pando	7	118	27	896	700	28

Variación Porcentual con Relación a Similar Periodo del Año Anterior

Total	15.5	35.5	19.6	21.0	32.6	-18.1
Chuquisaca	10.6	83.3	5.3	107.9	-26.1	-10.5
La Paz	15.1	31.7	17.5	19.8	43.6	-23.5
Oruro	7.1	48.9	14.1	23.4	40.9	-32.8
Cochabamba	31.4	53.8	39.2	30.6	21.6	-34.1
Potosí	17.8	70.9	123.4	16.0	-13.1	4.2
Tarija	-21.8	68.8	-21.0	-13.8	63.0	-25.5
Santa Cruz	23.8	23.5	18.1	23.6	31.9	-7.4
Beni	11.1	42.1	-30.2	-43.4	-58.2	548.8
Pando	-98.2	1,716.0	-77.5	3,277.9	-21.8	-96.0

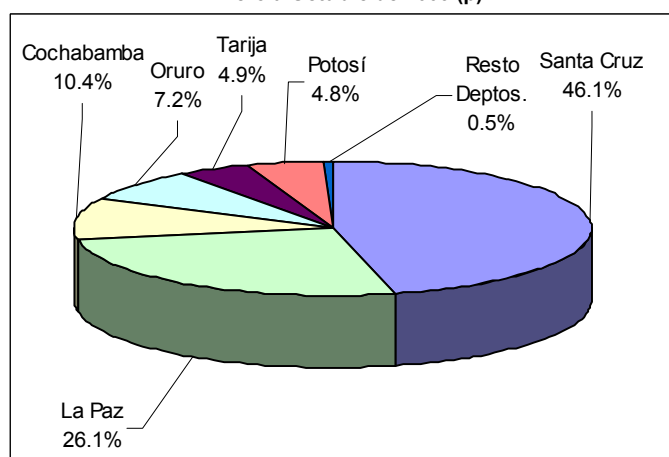
Participación Porcentual

Total	100.0	100.0	100.0	100.0	100.0	100.0
Chuquisaca	0.3	0.4	0.3	0.6	0.3	0.4
La Paz	27.3	26.6	26.1	25.8	28.0	26.1
Oruro	7.8	8.5	8.1	8.3	8.8	7.2
Cochabamba	9.9	11.2	13.1	14.1	12.9	10.4
Potosí	2.5	3.2	6.0	5.8	3.8	4.8
Tarija	7.4	9.2	6.1	4.3	5.3	4.9
Santa Cruz	44.6	40.7	40.2	41.0	40.8	46.1
Beni	0.2	0.2	0.1	0.1	0.0	0.1
Pando	0.0	0.0	0.0	0.0	0.0	0.0

La disminución en -18.1% en la recaudación ordinaria de enero a octubre de 2009, se explica según departamento por la contracción en el pago de tributos en administraciones de aduana de Cochabamba en -34.1%, Oruro en -32.8%, Tarija en -25.5%, La Paz en -23.5%, Chuquisaca en -10.5%, Santa Cruz en -7.4% y Pando en -96%. Por el contrario, las administraciones de Beni y Potosí crecen en 548.8% y 4.2% respectivamente.

El departamento de Santa Cruz recauda el 46.1% del total de las recaudaciones ordinarias, La Paz el 26.1%, Cochabamba 10.4%, Oruro 7.2%, Tarija 4.9%, Potosí 4.8%, concentrando estos seis departamentos el 99.5% de las recaudaciones ordinarias de enero a octubre de 2009. Las administraciones de aduana que se encuentran en los departamentos de Chuquisaca, Beni y Pando concentran solamente el 0.5% de las recaudaciones ordinarias.

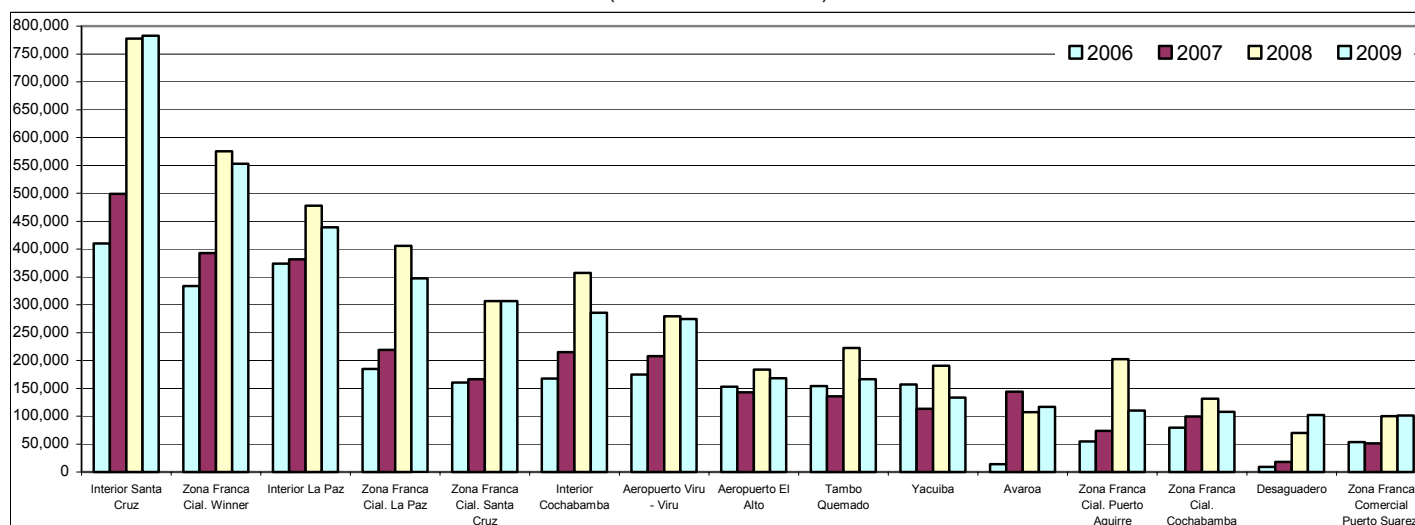
Estructura Porcentual de Recaudación Ordinaria por Departamento Enero a Octubre de 2009 (p)



La información corresponde a la recaudación por importación según aduana de pago y no se refiere a la residencia del importador

Recaudación Ordinaria Según Principales Administraciones Aduaneras, Enero a Octubre de 2006 – 2009 (p)

(En miles de bolivianos)



En los diez primeros meses de 2009, la recaudación ordinaria según Gerencia Regional presenta disminución en la Gerencia Regional Cochabamba en -33.6%, Gerencia Regional Oruro en -32.8%, Tarija en -25.5%, Gerencia Regional La Paz -23.2% y Gerencia Santa Cruz en -7.4%. Mientras que la Gerencia Potosí registra crecimiento de 4.2% en la recaudación ordinaria de enero a octubre de 2009.

⁶ La Recaudación por Ámbito Geográfico, es aquella que es cuantificada a partir de la agregación de la recaudación obtenida según aduana de pago, la cual no considera la residencia del importador. Los dominios de las agregaciones pueden ser los departamentos, Gerencias Regionales y tipo de Administración Aduanera, que obedecen al ámbito administrativo de la ANB.

Recaudaciones por Importación

RECAUDACIÓN ORDINARIA SEGÚN GERENCIA REGIONAL Y ADMINISTRACIÓN DE ADUANA, Enero a Octubre de 2004 - 2009 (p)

Gerencia Regional Administración de Aduana	Miles de bolivianos						Variación Porcentual						Participación Porcentual					
	2004 Ene-Oct	2005 Ene-Oct	2006 Ene-Oct	2007 Ene-Oct	2008 Ene-Oct	2009 Ene-Oct	2004 Ene-Oct	2005 Ene-Oct	2006 Ene-Oct	2007 Ene-Oct	2008 Ene-Oct	2009 Ene-Oct	2004 Ene-Oct	2005 Ene-Oct	2006 Ene-Oct	2007 Ene-Oct	2008 Ene-Oct	2009 Ene-Oct
Total	2,249,315	3,047,475	3,644,196	4,409,261	5,847,206	4,790,897	15.5	35.5	19.6	21.0	32.6	-18.1	97.5	96.8	100.0	94.2	96.2	95.2
GERENCIA DE LA PAZ	618,525	815,228	954,738	1,141,767	1,636,910	1,257,697	15.0	31.8	17.1	19.6	43.4	-23.2	27.5	26.8	26.2	25.9	28.0	26.3
Interior La Paz	297,387	373,887	381,804	394,717	477,813	439,363	13.5	25.7	2.1	3.4	21.1	-8.0	13.2	12.3	10.5	9.0	8.2	9.2
Aeropuerto El Alto	122,947	153,300	142,797	157,650	183,741	168,207	29.8	24.7	-6.9	10.4	16.5	-8.5	5.5	5.0	3.9	3.6	3.1	3.5
Zona Franca Cial. La Paz	156,684	184,658	218,811	268,761	405,638	347,312	5.7	17.9	18.5	22.8	50.9	-14.4	7.0	6.1	6.0	6.1	6.9	7.2
Charaña	18,798	25,911	24,865	34,392	49,466	28,034	198.4	37.8	-4.0	38.3	43.8	-43.3	0.8	0.9	0.7	0.8	0.8	0.6
Zona Franca Ind. La Paz	695	45,643	122,949	182,246	260,767	84,525	13.7	6,468.4	169.4	48.2	43.1	-67.6	0.0	1.5	3.4	4.1	4.5	1.8
Guayaramerin	3,586	5,815	3,799	2,113	674	6,168	-2.7	62.2	-34.7	-44.4	-68.1	815.2	0.2	0.2	0.1	0.0	0.0	0.1
Desaguadero	7,090	8,690	17,636	23,899	70,044	102,097	-14.1	22.6	102.9	35.5	193.1	45.8	0.3	0.3	0.5	0.5	1.2	2.1
Zona Franca Cial. Desaguadero	10,077	13,276	24,116	31,550	44,383	40,009	-20.9	31.7	81.7	30.8	40.7	-9.9	0.4	0.4	0.7	0.7	0.8	0.8
Zona Franca Cial. Cobija	7	118	27	896	700	28	-98.2	1,716.0	-77.5	3,277.9	-21.8	-96.0	0.0	0.0	0.0	0.0	0.0	0.0
Postal La Paz	748	558	518	595	668	650	-0.5	-25.4	-7.1	14.9	12.3	-2.8	0.0	0.0	0.0	0.0	0.0	0.0
Zona Franca Cial. Guayaramerin	508		263	185	287	70				-29.7	55.4	-75.8	0.0		0.0	0.0	0.0	0.0
Zona Franca Ind. Patacamaya		3,373	17,154	44,762	142,727	41,234			408.6	160.9	218.9	-71.1		0.1	0.5	1.0	2.4	0.9
GERENCIA DE URURO	174,672	260,003	296,632	366,086	515,992	346,980	7.1	48.9	14.1	23.4	40.9	-32.8	7.8	8.5	8.1	8.3	8.8	7.2
Interior Oruro	18,570	31,590	29,184	30,168	54,295	28,447	-7.0	70.1	-7.6	3.4	80.0	-47.6	0.8	1.0	0.8	0.7	0.9	0.6
Zona Franca Cial. Oruro	17,959	22,001	23,690	33,847	51,511	48,347	-25.6	22.5	7.7	42.9	52.2	-6.1	0.8	0.7	0.7	0.8	0.9	1.0
Zona Franca Ind. Oruro		14,798	50,478	96,527	130,238	51,686			241.1	91.2	34.9	-60.3		0.5	1.4	2.2	2.2	1.1
Tambo Quemado	87,918	154,152	135,943	126,695	222,279	166,714	4.7	75.3	-11.8	-6.8	75.4	-25.0	3.9	5.1	3.7	2.9	3.8	3.5
Pisiga	50,225	37,461	57,338	78,849	57,669	51,785	43.8	-25.4	53.1	37.5	-26.9	-10.2	2.2	1.2	1.6	1.8	1.0	1.1
GERENCIA DE POTOSI	57,278	97,882	218,640	253,535	220,445	229,782	17.8	70.9	123.4	16.0	-13.1	4.2	2.5	3.2	6.0	5.8	3.8	4.8
Interior Potosí	7,357	28,709	8,080	44,508	21,983	25,964	70.7	290.2	-71.9	450.8	-50.6	18.1	0.3	0.9	0.2	1.0	0.4	0.5
Avaroa		14,229	143,905	130,426	107,314	116,721			911.3	-9.4	-17.7	8.8		0.5	3.9	3.0	1.8	2.4
Apacheta			337	404	395	143				19.7	-2.3	-63.8			0.0	0.0	0.0	0.0
Villazón	49,499	52,867	63,812	74,039	82,762	82,946	14.8	6.8	20.7	16.0	11.8	0.2	2.2	1.7	1.8	1.7	1.4	1.7
Zona Franca Cial. Villazón	422	2,077	2,506	4,159	7,993	4,008	-64.4	391.8	20.6	66.0	92.2	-49.8	0.0	0.1	0.1	0.1	0.1	0.1
GERENCIA DE COCHABAMBA	228,780	353,658	488,354	647,114	774,771	514,792	30.7	54.6	38.1	32.5	19.7	-33.6	10.2	11.6	13.4	14.7	13.3	10.7
Interior Cochabamba	123,762	167,406	214,919	244,389	356,980	285,742	66.3	35.3	28.4	13.7	46.1	-20.0	5.5	5.5	5.9	5.5	6.1	6.0
Zona Franca Cial. Cochabamba	75,656	79,520	99,400	120,627	131,494	107,863	-3.2	5.1	25.0	21.4	9.0	-18.0	3.4	2.6	2.7	2.7	2.2	2.3
Zona Franca Ind. Cochabamba	393	63,933	133,283	227,675	241,779	78,485	309.8	16,152.7	108.5	70.8	6.2	-67.5	0.0	2.1	3.7	5.2	4.1	1.6
Aeropuerto Cochabamba	21,765	30,169	27,150	27,082	24,165	24,393	38.3	38.6	-10.0	-0.2	-10.8	0.9	1.0	1.0	0.7	0.6	0.4	0.5
Interior Sucre	6,407	11,742	12,361	25,697	18,994	16,998	10.6	83.3	5.3	107.9	-26.1	-10.5	0.3	0.4	0.3	0.6	0.3	0.4
Postal Cochabamba	796	887	1,243	1,643	1,359	1,310	-5.2	11.5	40.0	32.2	-17.3	-3.6	0.0	0.0	0.0	0.0	0.0	0.0
GERENCIA DE SANTA CRUZ	1,003,182	1,239,027	1,463,417	1,809,104	2,386,625	2,208,977	23.8	23.5	18.1	23.6	31.9	-7.4	44.6	40.7	40.2	41.0	40.8	46.1
Interior Santa Cruz	345,162	409,965	499,160	624,770	777,801	782,952	18.1	18.8	21.8	25.2	24.5	0.7	15.3	13.5	13.7	14.2	13.3	16.3
Zona Franca Cial. Santa Cruz	142,005	160,495	166,542	184,070	306,826	306,911	25.1	13.0	3.8	10.5	66.7	0.0	6.3	5.3	4.6	4.2	5.2	6.4
Aeropuerto Viru - Viru	149,860	174,577	207,551	256,857	279,072	274,413	14.2	16.6	18.8	23.8	8.6	-1.7	6.7	5.7	5.7	5.8	4.8	5.7
Zona Franca Cial. Puerto Suarez	67,688	53,415	51,624	76,764	99,870	100,999	44.8	-21.1	-3.4	48.7	30.1	1.1	3.0	1.8	1.4	1.7	1.7	2.1
Zona Franca Ind. Puerto Suarez				3,049	831							-72.7					0.1	0.0
Puerto Suarez	32,027	28,592	15,977	34,715	50,737	25,558	564.6	-10.7	-44.1	117.3	46.2	-49.6	1.4	0.9	0.4	0.8	0.9	0.5
Zona Franca Cial. Puerto Aguirre	37,583	54,807	73,665	70,512	202,280	110,228	-10.9	45.8	34.4	-4.3	186.9	-45.5	1.7	1.8	2.0	1.6	3.5	2.3
San Matías	1,034	4,241	1,318	3,166	8,915	4,376			310.0	-68.9	140.2	181.6	0.0	0.1	0.0	0.1	0.2	0.1
Zona Franca Cial. San Matías				549	2,403	7,628					337.4	217.5				0.0	0.0	0.2
Postal Santa Cruz	593	555	554	698	327	326	41.6	-6.4	-0.2	26.1	-53.2	-0.3	0.0	0.0	0.0	0.0	0.0	0.0
Zona Franca Cial. Winner	227,251	333,280	392,923	484,094	575,628	552,805	27.1	46.7	17.9	23.2	18.9	-4.0	10.1	10.9	10.8	11.0	9.8	11.5
Zona Franca Ind. Winner		11,573	48,768	67,167	69,662	35,074			321.4	37.7	3.7	-49.7		0.4	1.3	1.5	1.2	0.7
Zona Franca Ind. Santa Cruz		7,349	5,334	5,741	10,059	6,877			-27.4	7.6	75.2	-31.6		0.2	0.1	0.1	0.2	0.1
GERENCIA DE TARIJA	166,878	281,677	222,415	191,655	312,463	232,669	-21.8	68.8	-21.0	-13.8	63.0	-25.5	7.4	9.2	6.1	4.3	5.3	4.9
Yacuiba	107,798	157,061	113,230	86,944	190,626	133,711	-25.9	45.7	-27.9	-23.2	119.3	-29.9	4.8	5.2	3.1	2.0	3.3	2.8
Interior Tarija	17,141	55,585	36,183	27,446	27,754	25,960	-16.9	224.3	-34.9	-24.1	1.1	-6.5	0.8	1.8	1.0	0.6	0.5	0.5
Bermejo	9,954	22,960	19,809	20,202	35,438	19,643	-23.9	130.7	-13.7	2.0	75.4	-44.6	0.4	0.8	0.5	0.5	0.6	0.4
Zona Franca Cial. Yacuiba	31,985	46,071	52,975	56,805	58,409	52,982	-6.4	44.0	15.0	7.2	2.8	-9.3	1.4	1.5	1.5	1.3	1.0	1.1
Villamontes			218	257	235	373				17.6	-8.3	58.4			0.0	0.0	0.0	0.0

La información corresponde a la recaudación por importación según aduana de pago y jurisdicción geográfica de la Gerencia Regional

La reducción en -33.6% en la recaudación de la Gerencia Regional Cochabamba, se explica por la disminución en Zona Franca Ind. Cochabamba en -67.5%, Interior Cochabamba -20%, Zona Franca Cial. Cochabamba en -18%, Interior Sucre en -10.5% y Postal Cochabamba en -3.6%.

Explican la disminución en la recaudación de la Gerencia Oruro, Zona Franca Ind. Oruro en -60.3%, Interior Oruro en -47.6%, Tambo Quemado en -25%, Pisiga -10.2% y Zona Franca Cial. Oruro en -6.1%. Se explica la disminución de la recaudación en la Gerencia Tarija, a partir del decremento registrado en Bermejo en -44.6%, Yacuiba en -29.9%, Zona Franca Cial. Yacuiba en -9.3% e Interior Tarija en -6.5%.

La Gerencia Regional La Paz, explica la disminución en la recaudación ordinaria a partir de la caída registrada en Zona Franca Ind. Patacamaya en -71.1%, Zona Franca Ind. La Paz en -67.6%, Charaña -43.3%, Zona Franca Cial. La Paz en -14.4%, Zona Franca Cial. Desaguadero en -9.9%, Aeropuerto El Alto en -8.5%, Interior La Paz en -8%, Postal La Paz en -2.8%. Zona Franca Cial. Cobija y Zona Franca Cial. Guayaramerín muestran también disminución en la recaudación en -96% y -75.8% respectivamente.

La Gerencia Regional Santa Cruz, explica la reducción en -7.4% a partir de la caída en la recaudación en Zona Franca Ind. Puerto Suárez en -72.7%, San Matías en -50.9%, Zona Franca Ind. Winner en -49.7%, Puerto Suárez en -49.6%, Zona Franca Cial. Puerto Aguirre en -45.5%, Zona Franca Ind. Santa Cruz en -31.6%, Zona Franca Cial. Winner en -4.0%, Aeropuerto Viru - Viru en -1.7% y Postal Santa Cruz en -0.3%. Explica el incremento en la recaudación de la Gerencia Regional Potosí, Interior Potosí en 18.1%, Avaroa en 8.8% y Villazón en 0.2%.

Entre enero y octubre de 2009, quince aduanas concentran el 83.4% de la recaudación ordinaria, según orden de importancia son: Interior Santa Cruz que recauda el 16.3%, Zona Franca Cial. Winner 11.5%, Interior La Paz 9.2%, Zona Franca Cial. La Paz 7.2%, Zona Franca Cial. Santa Cruz 6.4%, Interior Cochabamba 6%, Aeropuerto Viru - Viru 5.7%, Aeropuerto El Alto 3.5%, Tambo Quemado 3.5%, Yacuiba 2.8%, Avaroa 2.4%, Zona Franca Cial. Puerto Aguirre 2.3%, Zona Franca Cial. Cochabamba 2.3%, Desaguadero 2.1% y Zona Franca Cial. Puerto Suárez que concentra el 2.1% de la recaudación ordinaria.

RECAUDACIÓN ORDINARIA SEGÚN TIPO DE ADMINISTRACIÓN ADUANERA

Enero a Octubre de 2004 - 2009 (p)

(En miles de bolivianos)

Tipo de Administración	2004 Ene-Oct	2005 Ene-Oct	2006 Ene-Oct	2007 Ene-Oct	2008 Ene-Oct	2009 Ene-Oct
Total	2,249,315	3,047,475	3,644,196	4,409,261	5,847,206	4,790,897
Interior	815,787	1,078,884	1,181,691	1,391,695	1,735,620	1,605,425
Aeropuerto	294,572	358,226	377,498	441,590	486,978	467,014
Frontera	367,927	511,979	599,187	616,286	876,553	738,269
Zona Franca Comercial	767,804	949,718	1,105,540	1,332,637	1,887,422	1,679,189
Zona Franca Industrial	1,088	146,668	377,966	624,118	858,280	298,713
Postal	2,137	2,000	2,315	2,937	2,354	2,286

Variación Porcentual con Relación a Similar Periodo del Año Anterior

Tipo de Administración	2005	2006	2007	2008	2009	
Total	15.5	35.5	19.6	21.0	32.6	-18.1
Interior	20.1	32.3	9.5	17.8	24.7	-7.5
Aeropuerto	21.9	21.6	5.4	17.0	10.3	-4.1
Frontera	4.5	39.2	17.0	2.9	42.2	-15.8
Zona Franca Comercial	14.3	23.7	16.4	20.5	41.6	-11.0
Zona Franca Industrial	53.9	13,377.3	157.7	65.1	37.5	-65.2
Postal	6.3	-6.4	15.7	26.9	-19.8	-2.9

Participación Porcentual

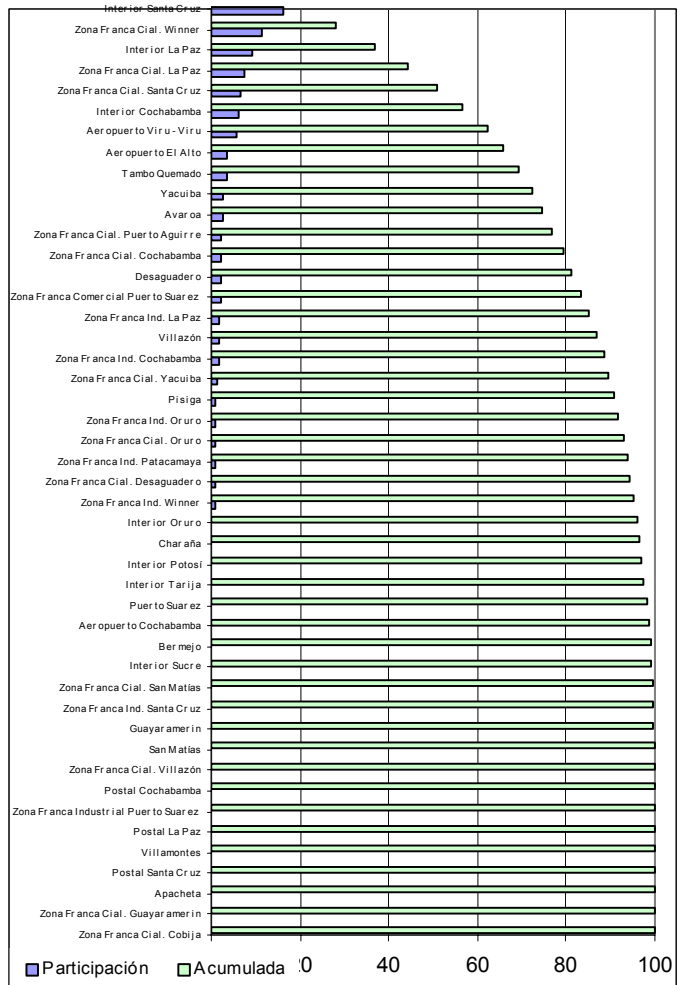
Tipo de Administración	2004	2005	2006	2007	2008	2009
Total	100.0	100.0	100.0	100.0	100.0	100.0
Interior	36.3	35.4	32.4	31.6	29.7	33.5
Aeropuerto	13.1	11.8	10.4	10.0	8.3	9.7
Frontera	16.4	16.8	16.4	14.0	15.0	15.4
Zona Franca Comercial	34.1	31.2	30.3	30.2	32.3	35.0
Zona Franca Industrial	0.0	4.8	10.4	14.2	14.7	6.2
Postal	0.1	0.1	0.1	0.1	0.0	0.05

La información corresponde a la recaudación por importación según aduana de pago y no se refiere a la residencia del importador

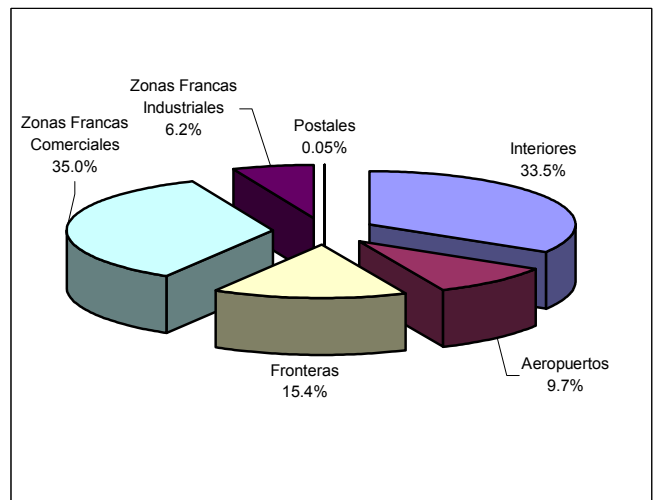
Por tipo de administración aduanera entre enero y octubre de 2009 la recaudación ordinaria tiene el siguiente comportamiento: Las aduanas de zonas francas industriales disminuyen en -65.2%, las aduanas de frontera en -15.8%, las zonas francas comerciales en -11%, las aduana interiores en -7.5%, las aduanas de aeropuerto en -4.1%, y las aduana postales disminuyen en -2.9%

En el mismo periodo de análisis se presenta la siguiente composición en cuanto a la recaudación ordinaria por tipo de administración aduanera: las zonas francas comerciales recaudan el 35%, las aduanas interiores generan el 33.5%, las aduanas de frontera el 15.4%, las aduanas de aeropuerto el 9.7%, las zonas francas industriales el 6.2% y las aduanas postales solamente el 0.05%.

Participación Porcentual en la Recaudación Ordinaria y Recaudación Ordinaria Acumulada Según Administración Aduanera Enero a Octubre de 2009 (p)



Estructura Porcentual de la Recaudación Ordinaria por Tipo de Administración Aduanera, Enero a Octubre de 2009 (p)

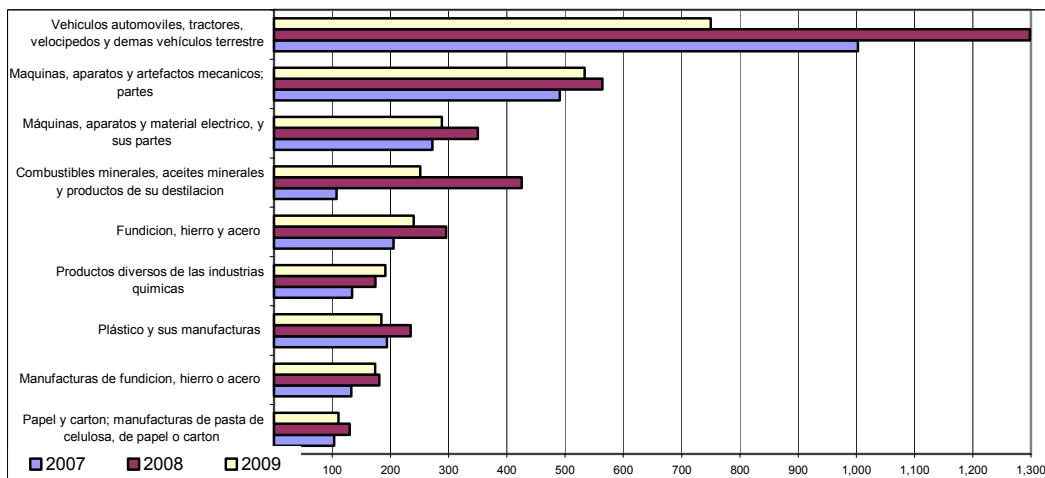


Recaudación Ordinaria según Capítulo de la NANDINA ⁷

Recaudación Ordinaria según Principal Capítulo de la NANDINA, Enero a Octubre de 2006 - 2009 (p)

N°	Capítulo de la NANDINA	Miles de bolivianos				Participación %				Variación %		
		2006	2007	2008	2009	2006	2007	2008	2009	2007	2008	2009
		Ene-Oct	Ene-Oct	Ene-Oct	Ene-Oct	Ene-Oct	Ene-Oct	Ene-Oct	Ene-Oct	Ene-Oct	Ene-Oct	Ene-Oct
	Total	3,644,196	4,409,261	5,847,206	4,790,897	100.0	100.0	100.0	100.0	21.0	32.6	-18.1
87	Vehículos automoviles, tractores, velocipedos y demas vehiculos terrestres, sus partes y accesorios	790,444	1,147,543	1,478,608	896,881	21.7	26.0	25.3	18.7	45.2	28.8	-39.3
84	Reactores nucleares, calderas, maquinas, aparatos y artefactos mecanicos; partes de estas maquinas o aparatos	452,161	559,320	658,364	598,019	12.4	12.7	11.3	12.5	23.7	17.7	-9.2
27	Combustibles minerales, aceites minerales y productos de su destilacion; materias bituminosas; ceras minerales	264,056	121,892	504,719	344,720	7.2	2.8	8.6	7.2	-53.8	314.1	-31.7
85	Máquinas, aparatos y material eléctrico, y sus partes; aparatos de grabacion o reproduccion de sonido, aparatos de grabacion o reproduccion de imagen y sonido	209,831	315,488	385,966	320,897	5.8	7.2	6.6	6.7	50.4	22.3	-16.9
72	Fundicion, hierro y acero	173,128	233,358	344,277	274,994	4.8	5.3	5.9	5.7	34.8	47.5	-20.1
38	Productos diversos de las industrias químicas	131,514	155,425	205,427	217,058	3.6	3.5	3.5	4.5	18.2	32.2	5.7
39	Plástico y sus manufacturas	178,683	222,594	266,320	208,468	4.9	5.0	4.6	4.4	24.6	19.6	-21.7
73	Manufacturas de fundicion, hierro o acero	172,057	153,144	203,704	201,384	4.7	3.5	3.5	4.2	-11.0	33.0	-1.1
48	Papel y carton; manufacturas de pasta de celulosa, de papel o carton	97,722	116,352	148,219	125,040	2.7	2.6	2.5	2.6	19.1	27.4	-15.6
11	Productos de la molineria; malta; almidon y fecula; inulina; gluten de trigo	70,676	87,116	106,947	105,214	1.9	2.0	1.8	2.2	23.3	22.8	-1.6
40	Caucho y sus manufacturas	84,547	114,520	118,887	92,216	2.3	2.6	2.0	1.9	35.5	3.8	-22.4
30	Productos farmaceuticos	74,963	90,983	90,122	89,678	2.1	2.1	1.5	1.9	21.4	-0.9	-0.5
90	Instrumentos y aparatos de optica, fotografia o cinematografia, de medida, control o precision; instrumentos y aparatos medicoquirurgicos; partes y accesorios de estos instrumentos o aparatos	64,836	58,489	64,767	80,413	1.8	1.3	1.1	1.7	-9.8	10.7	24.2
33	Aceites esenciales y resinosos; preparaciones de perfumeria, de tocador o de	60,294	67,369	87,407	78,621	1.7	1.5	1.5	1.6	11.7	29.7	-10.1
29	Productos quimicos organicos	40,598	49,948	60,560	57,165	1.1	1.1	1.0	1.2	23.0	21.2	-5.6
21	Preparaciones alimenticias diversas	39,859	57,755	75,240	55,341	1.1	1.3	1.3	1.2	44.9	30.3	-26.4
28	Productos quimicos inorganicos; compuestos inorganicos u organicos de los metales	29,677	32,310	50,248	47,150	0.8	0.7	0.9	1.0	8.9	55.5	-6.2
32	Extractos curtientes o tintoreos; taninos y sus derivados; pigmentos y demas	40,441	40,255	48,365	43,905	1.1	0.9	0.8	0.9	-0.5	20.1	-9.2
64	Calzado, polainas y articulos analogos; partes de estos articulos	31,993	39,207	53,161	43,120	0.9	0.9	0.9	0.9	22.5	35.6	-18.9
19	Preparaciones a base de cereales, harina, almidon, fecula o leche; productos de pasteleria	28,152	41,274	41,914	42,483	0.8	0.9	0.7	0.9	46.6	1.5	1.4
34	Jabon, agentes de superficie organicos, preparaciones para lavar, preparaciones lubricantes, ceras artificiales, ceras preparadas, productos de limpieza, velas y articulos similares, pastas para modelar, "ceras	28,080	31,704	42,540	39,371	0.8	0.7	0.7	0.8	12.9	34.2	-7.4
22	Bebidas, liquidos alcoholicos y vinagre	20,792	28,029	36,903	38,288	0.6	0.6	0.6	0.8	34.8	31.7	3.8
94	Muebles; mobiliario medicoquirurgico; articulos de cama y similares; aparatos de alumbrado no expresados ni comprendidos en otra parte; anuncios, letreros y placas indicadoras luminosos y articulos similares	25,646	23,218	28,719	38,092	0.7	0.5	0.5	0.8	-9.5	23.7	32.6
55	Fibras sinteticas o artificiales discontinuas	49,117	56,509	56,400	37,873	1.3	1.3	1.0	0.8	15.1	-0.2	-32.9
70	Vidrio y sus manufacturas	21,373	22,409	28,582	30,973	0.6	0.5	0.5	0.6	4.8	27.5	8.4
10	Cereales	40,154	36,597	51,334	30,461	1.1	0.8	0.9	0.6	-8.9	40.3	-40.7
69	Productos ceramicos	17,863	21,004	26,511	29,610	0.5	0.5	0.5	0.6	17.6	26.2	11.7
76	Aluminio y sus manufacturas	22,774	30,511	47,960	27,817	0.6	0.7	0.8	0.6	34.0	57.2	-42.0
82	Herramientas y utiles, articulos de cuchilleria y cubiertos de mesa, de metal comun;	25,472	27,249	33,020	27,280	0.7	0.6	0.6	0.6	7.0	21.2	-17.4
	Resto	357,294	427,686	502,014	568,383	9.8	9.7	8.6	11.9	19.7	17.4	13.2

Recaudación Ordinaria según Principal Capítulo de la NANDINA, Enero a Octubre de 2006 - 2009 p)
(En millones de bolivianos)



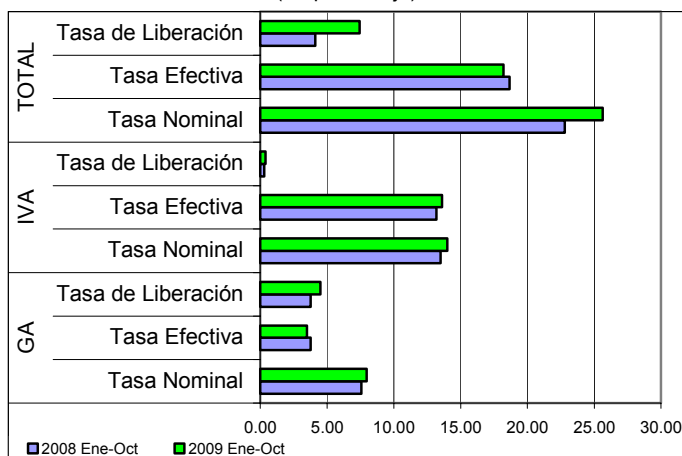
La disminución registrada entre enero y octubre de 2009, de la recaudación ordinaria por importación de mercaderías a nivel de capítulo de la NANDINA, registra el siguiente comportamiento: la importación de Vehículos automotores y sus partes y accesorios presenta recaudación de 896.9 millones de bolivianos, con tasa de variación de -39.3% respecto similar período de 2008; la importación de Máquinas y aparatos mecánicos y sus partes presenta una recaudación de 598 millones de bolivianos, con una tasa de crecimiento de -9.2%, en tercer lugar está la importación Combustibles minerales, aceites minerales y productos de su destilación con 344.7 millones de bolivianos de recaudación y tasa de variación de -31.7%, en cuarto lugar se encuentra la importación de Máquinas, aparatos y material eléctrico y sus partes con una recaudación de 320.9 millones de bolivianos y tasa de variación de -16.9%, en quinto lugar se encuentra la importación de productos de Fundición, hierro y acero que recaudan 275 millones de bolivianos y disminuye en -20.1%, le sigue la importación de Productos diversos de las industrias químicas con 217.1 millones de bolivianos de recaudación y tasa de variación de 5.7%. Estos seis capítulos de la NANDINA concentran entre enero y octubre de 2009, el 55.4% de la recaudación aduanera ordinaria.

Agregando a los seis capítulos anteriores la recaudación obtenida por la importación de Plástico y sus manufacturas con el 4.4%, Manufacturas de fundición, hierro o acero que representa el 4.2% del total de la recaudación aduanera, Papel y Cartón que representa el 2.6%, Productos de la molinería; malta; almidón y fécula; inulina; gluten de trigo que capta el 2.2% y la importación de Caucho y sus manufacturas que representa el 1.9% de la recaudación por importación, se alcanza a cubrir el 70.7% de la recaudación aduanera ordinaria registrada de enero a octubre de 2009.

⁷ **NANDINA**, constituye la Nomenclatura Arancelaria Común de la Comunidad Andina y está basada en el Sistema Armonizado de designación y Codificación de Mercancías. El código numérico de la NANDINA está compuesto de ocho dígitos, los dos primeros identifican el Capítulo, los cuatro dígitos la Partida, los seis dígitos la Sub partida del Sistema Armonizado y los ocho dígitos la Sub partida Subregional. Las secciones agrupan capítulos de la NANDINA

Indicadores de Recaudación por Importaciones ⁸

**Tasa Efectiva, Tasa de Liberación y Tasa Nominal del GA e IVA
Enero a Octubre de 2008 - 2009 (p)**
(En porcentaje)



La tasa efectiva de las recaudaciones por importación de mercaderías, a nivel general entre enero y octubre de 2009 registra disminución en -0.46 puntos porcentuales, debido a que de una tasa de 18.68 registrada entre enero y octubre de 2008 disminuye a 18.21% en similar período de 2009. La tasa efectiva del GA y el ICE disminuye en -0.29 y -0.63 puntos porcentuales respectivamente. Mientras que la tasa efectiva del IVA e IEHD se incrementan en 0.42 y 0.04 puntos porcentuales respectivamente.

De enero a octubre de 2009 la tasa de liberación del GA es de 4.49%, del IVA es 0.39%, del ICE es 0.03% y del IEHD es de 2.53%, determinando incremento en el GA en 0.7 puntos porcentual, 0.09 puntos porcentuales en el IVA, 0.001 en el ICE y 2.56 puntos porcentuales en el IEHD. Aspecto que determina que se registre tasa de liberación a nivel general de 7.44%, con incremento de 3.32 puntos porcentuales respecto a similar período de 2008.

La tasa nominal de las recaudaciones aduaneras a nivel general es de 25.65% de enero a octubre de 2009. El GA registró una tasa de 7.98%, el IVA 14.01%, el ICE 1.03% y el IEHD 2.63%. La tasa nominal del GA, IVA e IEHD registra incremento de 0.41, 0.51 y 2.57 puntos porcentuales respectivamente con relación a similar período de la gestión 2008. Por el contrario, la tasa nominal del ICE disminuyen en -0.63 puntos porcentuales.

**TASA EFECTIVA SEGÚN IMPUESTO
Enero a Octubre de 2004 - 2009 (p)**
(En porcentaje)

Tipo de Impuesto	2004 Ene-Oct	2005 Ene-Oct	2006 Ene-Oct	2007 Ene-Oct	2008 Ene-Oct	2009 Ene-Oct
Total	19.26	19.15	18.74	19.22	18.68	18.21
GA	4.32	4.01	3.90	3.92	3.78	3.49
IVA	13.83	14.07	13.40	13.52	13.20	13.62
ICE	1.02	1.00	1.38	1.71	1.63	1.00
IEHD	0.09	0.07	0.05	0.07	0.06	0.10
Variación Absoluta						
Total	0.25	-0.11	-0.42	0.48	-0.54	-0.46
GA	-0.04	-0.31	-0.11	0.02	-0.14	-0.29
IVA	0.27	0.24	-0.66	0.12	-0.32	0.42
ICE	0.36	-0.02	0.38	0.33	-0.08	-0.63
IEHD	-0.34	-0.02	-0.02	0.01	0.00	0.04

**TASA DE LIBERACIÓN SEGÚN IMPUESTO
Enero a Octubre de 2004 - 2009 (p)**
(En porcentaje)

Tipo de Impuesto	2004 Ene-Oct	2005 Ene-Oct	2006 Ene-Oct	2007 Ene-Oct	2008 Ene-Oct	2009 Ene-Oct
Total	3.33	3.45	3.79	3.13	4.12	7.44
GA	3.09	3.22	3.23	2.97	3.79	4.49
IVA	0.17	0.20	0.50	0.14	0.30	0.39
ICE	0.07	0.04	0.06	0.01	0.03	0.03
IEHD			0.00			2.53
Variación Absoluta						
Total	-0.49	0.13	0.34	-0.67	0.99	3.32
GA	-0.02	0.13	0.01	-0.26	0.81	0.70
IVA	-0.49	0.03	0.30	-0.36	0.16	0.09
ICE	0.01	-0.03	0.02	-0.05	0.02	0.001
IEHD			0.00	0.00		2.53

**TASA NOMINAL SEGÚN IMPUESTO
Enero a Octubre de 2004 - 2009 (p)**
(En porcentaje)

Tipo de Impuesto	2004 Ene-Oct	2005 Ene-Oct	2006 Ene-Oct	2007 Ene-Oct	2008 Ene-Oct	2009 Ene-Oct
Total	22.59	22.61	22.53	22.35	22.79	25.65
GA	7.41	7.23	7.13	6.89	7.57	7.98
IVA	14.00	14.27	13.90	13.67	13.51	14.01
ICE	1.09	1.04	1.44	1.72	1.66	1.03
IEHD	0.09	0.07	0.05	0.07	0.06	2.63
Variación Absoluta						
Total	-0.24	0.02	-0.08	-0.18	0.45	2.86
GA	-0.05	-0.18	-0.10	-0.24	0.67	0.41
IVA	-0.21	0.27	-0.36	-0.24	-0.16	0.51
ICE	0.37	-0.05	0.40	0.28	-0.06	-0.63
IEHD	-0.34	-0.02	-0.02	0.01	0.00	2.57

⁸ **Indicadores relacionados a la recaudación por importaciones:**

Tasa Efectiva: Muestra el porcentaje que representa la recaudación aduanera respecto del valor CIF de Importación.

$$\text{Tasa Efectiva} = \frac{\text{Recaudación pagada}}{\text{Importación}} * 100$$

Tasa de Liberación: Muestra el porcentaje que representa la recaudación liberada del pago de tributos respecto del valor CIF de importación.

$$\text{Tasa de Liberación} = \frac{\text{Recaudación liberada}}{\text{Importación}} * 100$$

Tasa Nominal: Muestra el porcentaje que representa la recaudación potencial respecto del valor CIF de Importación.

$$\text{Tasa Nominal} = \text{Tasa Efectiva} + \text{Tasa de liberación}$$

Consultas a:

ADUANA NACIONAL DE BOLIVIA - Unidad de Estudios Económicos y Estadística
Av. 20 de Octubre N° 2038 Teléfono 2152881 Fax 2116763 e-mail: gchavez@aduana.gov.bo