

Recaudación Total ¹ para el Tesoro General de la Nación

A julio de 2010, la recaudación total acumulada por importación de mercancías registra incremento de 23.6% con relación a similar período de la gestión 2009, este crecimiento se explica por comportamiento registrado en la recaudación ordinaria durante el periodo enero a julio de 2010, que representa el 100% de la recaudación total y muestra incremento de 23.6% respecto a similar período del año anterior, cabe destacar que se registra una recaudación de 745 millones de bolivianos más que la recaudación total acumulada registrada en los siete primeros meses de 2009.

RECAUDACIÓN TOTAL, Enero a Julio de 2005 - 2010 (p) (En millones de bolivianos)

Recaudación	2005 Ene-Jul	2006 Ene-Jul	2007 Ene-Jul	2008 Ene-Jul	2009 Ene-Jul	2010 Ene-Jul
Recaudación Total	1,997.0	2,554.9	2,962.3	4,011.5	3,152.8	3,897.8
Recaudación Ordinaria	1,994.7	2,554.9	2,928.3	4,007.6	3,152.6	3,897.8
Recaudación Extraordinaria	2.2		34.0	3.9	0.2	

Variación Porcentual con Relación a Similar Período del Año Anterior

Recaudación Total	22.3	27.9	15.9	35.4	-21.4	23.6
Recaudación Ordinaria	32.6	28.1	14.6	36.9	-21.3	23.6
Recaudación Extraordinaria	-98.3			-88.5	-95.5	

Recaudación Ordinaria ²

RECAUDACIÓN ORDINARIA SEGÚN IMPUESTO

Enero a Julio de 2005 - 2010 (p)

(En millones de bolivianos)

Impuesto	2005 Ene-Jul	2006 Ene-Jul	2007 Ene-Jul	2008 Ene-Jul	2009 Ene-Jul	2010 Ene-Jul
Total	1,994.7	2,554.9	2,928.3	4,007.6	3,152.6	3,897.8
GA	417.4	530.7	592.9	822.8	599.3	765.3
IVA	1,486.8	1,828.5	2,082.0	2,824.6	2,386.1	2,926.2
ICE	82.1	188.3	243.8	346.8	150.4	187.9
IEHD	8.4	7.4	9.5	13.3	16.8	18.5

Variación Porcentual con Relación a Similar Período del Año Anterior

Total	32.6	28.1	14.6	36.9	-21.3	23.6
GA	24.0	27.1	11.7	38.8	-27.2	27.7
IVA	33.8	23.0	13.9	35.7	-15.5	22.6
ICE	70.7	129.3	29.5	42.3	-56.6	24.9
IEHD	8.8	-11.5	28.7	39.7	26.0	10.0

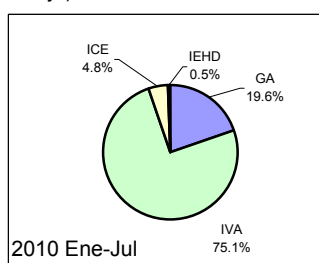
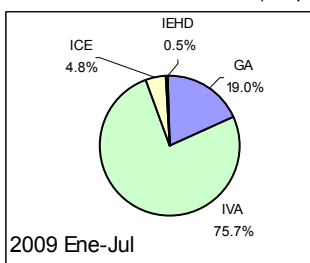
Participación Porcentual

Total	100.0	100.0	100.0	100.0	100.0	100.0
GA	20.9	20.8	20.2	20.5	19.0	19.6
IVA	74.5	71.6	71.1	70.5	75.7	75.1
ICE	4.1	7.4	8.3	8.7	4.8	4.8
IEHD	0.4	0.3	0.3	0.3	0.5	0.5

Participación en la Recaudación Ordinaria por Impuesto

Enero a Julio de 2009 - 2010 (p)

(En porcentaje)



El incremento en 23.6% en la recaudación ordinaria por importación de mercancías se explica por el aumento en la recaudación del **Gravamen Arancelario (GA)** en 27.7%, crecimiento del **Impuesto al Valor Agregado (IVA)** en 22.6%, incremento en la recaudación del **Impuesto al Consumo Específico (ICE)** en 24.9% y aumento de la recaudación del **Impuesto Especial a los Hidrocarburos y Derivados (IEHD)** en 10%. En cuanto a la participación porcentual de los impuestos respecto al total de recaudación ordinaria, se registran el siguiente comportamiento: el GA incrementa su participación de 19% registrado entre enero y julio de 2009 a 19.6% en similar período de 2010. Por el contrario, la tasa de participación del IVA disminuye de 75.7% registrado de enero a julio de 2009 a 75.1% en similar período de 2010.

El ICE y el IEHD, mantienen constante su tasa de participación en 4.8% y 0.5% respectivamente, registrado en los siete primeros meses de 2009 y 2010.

La recaudación ordinaria en efectivo se incrementa en 22.9% y la recaudación ordinaria en valores crece en 39.2% en los seis primeros meses de 2010. En el periodo de análisis la recaudación en efectivo representa el 94.6% del total recaudado.

RECAUDACIÓN ORDINARIA SEGUN TIPO DE PAGO

Enero a Julio de 2005 - 2010 (p)

(En millones de bolivianos)

Recaudación	2005 Ene-Jul	2006 Ene-Jul	2007 Ene-Jul	2008 Ene-Jul	2009 Ene-Jul	2010 Ene-Jul
Recaudación Ordinaria	1,994.7	2,554.9	2,928.3	4,007.6	3,152.6	3,897.8
Recaudación en Efectivo	1,889.1	2,406.4	2,827.1	3,709.4	3,002.0	3,688.1
Recaudación en Valores	105.6	148.5	101.3	298.1	150.6	209.6

Variación Porcentual con Relación a Similar Período del Año Anterior

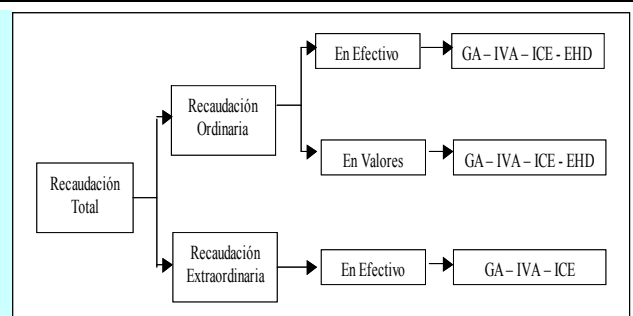
Recaudación Ordinaria	32.6	28.1	14.6	36.9	-21.3	23.6
Recaudación en Efectivo	29.2	27.4	17.5	31.2	-19.1	22.9
Recaudación en Valores	153.1	40.6	-31.8	194.4	-49.5	39.2

Participación Porcentual

Recaudación Ordinaria	100.0	100.0	100.0	100.0	100.0	100.0
Recaudación en Efectivo	94.7	94.2	96.5	92.6	95.2	94.6
Recaudación en Valores	5.3	5.8	3.5	7.4	4.8	5.4

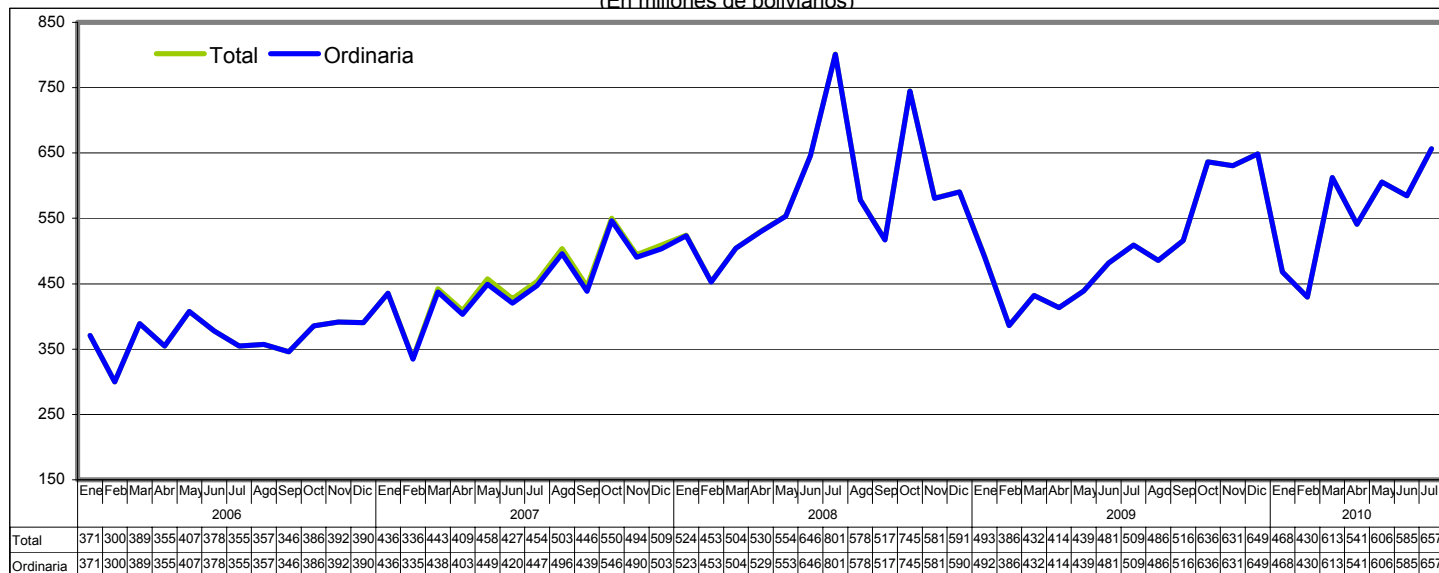
¹ **Recaudación Total**, es la recaudación obtenida del pago de tributos por importaciones regulares de mercancías y la recaudación obtenida a partir de la implementación de programas eventuales de regularización impositiva. Se cuantifica para los siguientes tipos de tributos: Gravamen Arancelario (GA), Impuesto al Valor Agregado (IVA), Impuesto al Consumo Específico (ICE) e Impuesto Especial a los Hidrocarburos y Derivados (IEHD).

² **Recaudación Ordinaria**, es la recaudación obtenida del pago de tributos por importaciones regulares de mercancías, cuantificadas según tipo de impuesto y tipo de pago, es decir, pagados en efectivo ó pagados mediante la presentación certificados valorados.

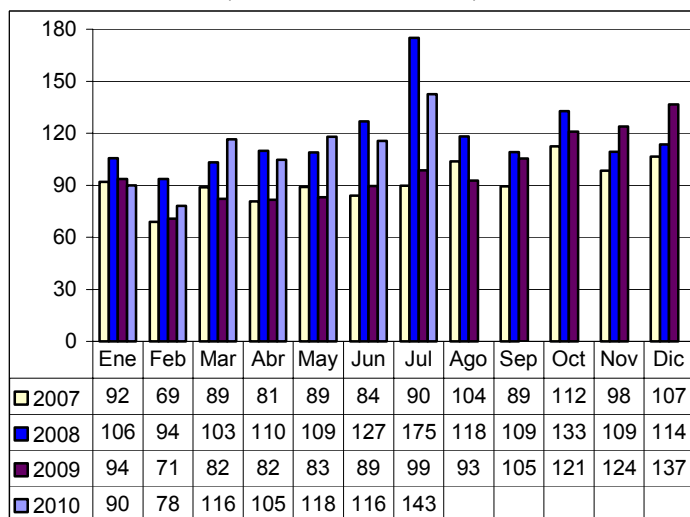


Recaudaciones por Importación

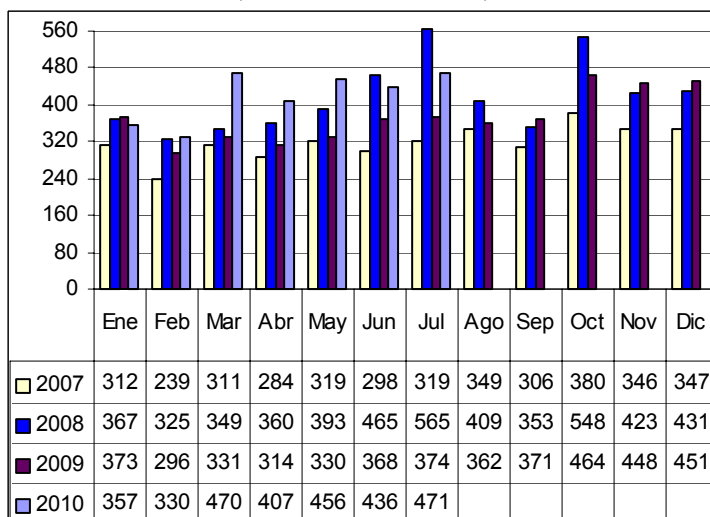
Recaudación Total y Ordinaria Según Año y Mes, 2006 – 2010 (p)
(En millones de bolivianos)



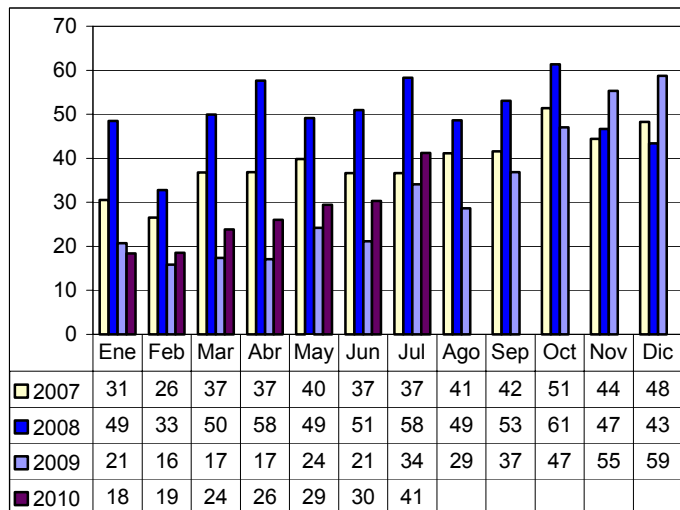
Recaudación Ordinaria del GA, 2007 – 2010 (p)
(En millones de bolivianos)



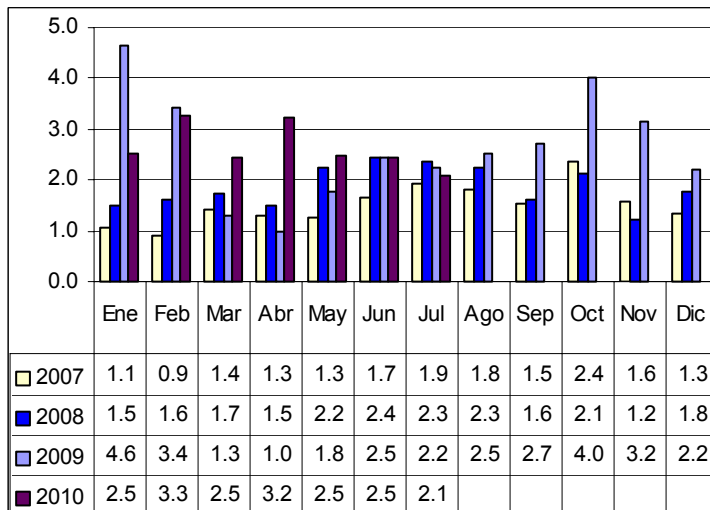
Recaudación Ordinaria del IVA, 2007 – 2010 (p)
(En millones de bolivianos)



Recaudación Ordinaria del ICE, 2007 – 2010 (p)
(En millones de bolivianos)

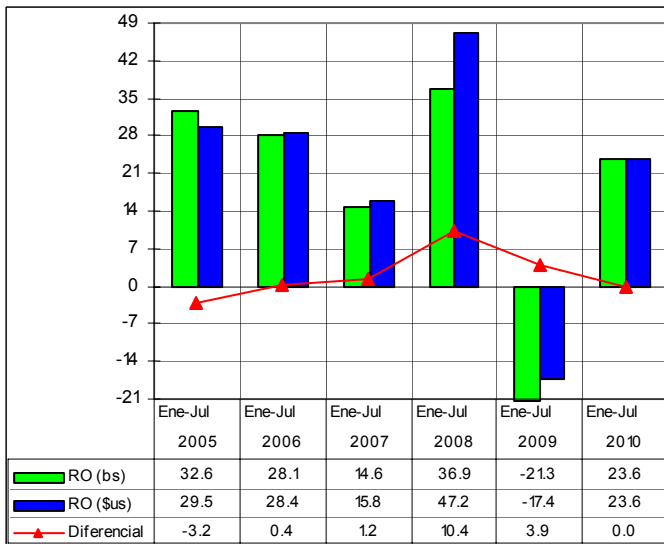


Recaudación Ordinaria del IEHD, 2007 – 2010 (p)
(En millones de bolivianos)



Recaudación Total en dólares americanos ³

Tasa de Variación de la Recaudación Ordinaria en bolivianos y dólares americanos Enero a Julio de 2005 – 2010 (p)
(En porcentaje)



RECAUDACIÓN TOTAL, Enero a Julio de 2005 - 2010 (p)
(En millones de dólares americanos)

Recaudación	2005 Ene-Jul	2006 Ene-Jul	2007 Ene-Jul	2008 Ene-Jul	2009 Ene-Jul	2010 Ene-Jul
Recaudación Total	246.8	316.7	371.1	540.6	445.9	551.3
Recaudación Ordinaria	246.6	316.7	366.9	540.1	445.9	551.3
Recaudación Extraordinaria	0.3		4.3	0.5	0.0	
Variación Porcentual con Relación a Similar Periodo del Año Anterior						
Recaudación Total	19.4	28.3	17.2	45.7	-17.5	23.6
Recaudación Ordinaria	29.5	28.4	15.8	47.2	-17.4	23.6
Recaudación Extraordinaria	-98.3			-87.7	-95.2	

La recaudación ordinaria en bolivianos registra incremento de 23.6% y la recaudación ordinaria expresada en dólares americanos registra la misma tasa de crecimiento, aspecto que se explica por que el tipo de cambio se ha mantenido constante en los periodos de 2009 y 2010.

En los siete primeros meses de 2010 la recaudación ordinaria alcanza a 551.3 millones de dólares, es decir 105 millones de dólares más que en similar periodo de la gestión 2009.

La gráfica muestra el impacto de la variación del tipo de cambio en las recaudaciones aduaneras, determinando la existencia de un diferencial negativo de hasta 3.2 puntos porcentuales registrado en similar periodo de 2005 y con un diferencial de cero a julio de 2010.

Recaudación Extraordinaria ⁴

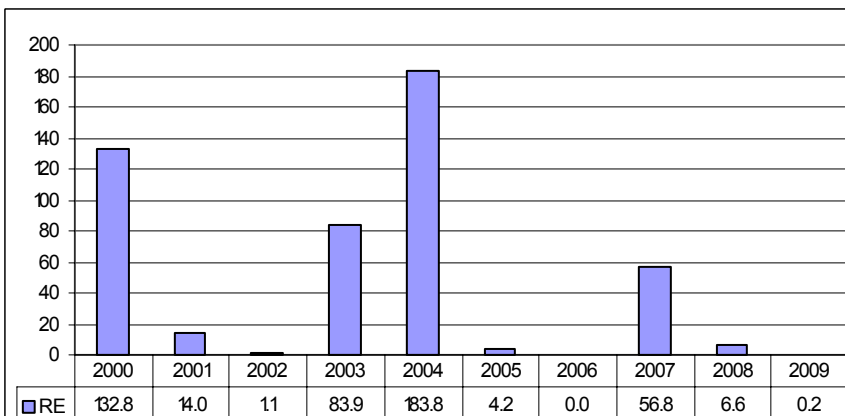
RECAUDACIÓN EXTRAORDINARIA SEGÚN IMPUESTO, 2000 - 2009
(En millones de bolivianos)

Impuesto	2000	2001	2002	2003	2004	2005	2006	2007	2008	2009
Total	132.8	14.0	1.1	83.9	183.8	4.2		56.8	6.6	0.2
GA	27.9	3.1	0.4	20.4	45.2	1.0		12.4	1.4	0.0
IVA	56.4	7.6	0.7	34.0	80.2	2.2		23.1	2.6	0.1
ICE	48.6	3.3	0.1	28.7	58.0	0.9		21.3	2.6	0.1
IEHD				0.8	0.4					

Participación Porcentual

	2000	2001	2002	2003	2004	2005	2006	2007	2008	2009
Total	100.0	100.0	100.0	100.0	100.0	100.0		100.0	100.0	100.0
GA	21.0	21.9	32.5	24.3	24.6	24.6		21.7	21.0	21.4
IVA	42.5	54.4	58.2	40.5	43.6	52.8		40.7	39.1	40.1
ICE	36.6	23.7	9.3	34.2	31.6	22.6		37.5	39.9	38.6
IEHD				0.9	0.2					

Recaudación Extraordinaria, 2000 – 2009
(En millones de bolivianos)



Mediante Decreto Supremo 25575 y Decreto Supremo 25801 se efectuó entre el 05/11/99 al 31/08/00 el primer Programa de Regularización del periodo 2000 al 2009, posteriormente mediante Ley 2152 y en el periodo 23/11/00 al 28/02/01 se realizó un segundo programa de regularización.

Mediante Ley 2332 del 08/02/02 al 09/09/02 se efectuó un tercer programa. En la gestión 2003 se inició el programa de más larga duración a partir de la Ley 2492, Decreto Supremo 27352, Ley 2647 y Decreto Supremo 27627, este programa se realizó en el periodo 08/09/03 al 30/09/05, en el mismo no solamente se regularizaron vehículos automotores sino también otras mercancías que habían ingresado ilegalmente.

En la gestión 2006 no se implementó ningún programa eventual de regularización.

Finalmente, mediante Ley 3467 de 12-09-2006 y reglamentada por el Decreto Supremo 28963 de 06-12-2006 se efectuó a partir de enero de 2007 hasta febrero de 2009, el último programa de regularización del periodo de análisis.

Analizando los años comprendidos en el periodo 2000 a 2009, se observa que en la gestión 2004 se registro la mayor recaudación extraordinaria con 183.8 millones de bolivianos, en segundo lugar esta la recaudación extraordinaria de la gestión 2000 con 132.8 millones de bolivianos, mientras que la recaudación extraordinaria obtenida en la gestión 2009 es la menor del periodo, debido a que el programa de regularización estaba en su etapa final.

³ **Recaudación Total en dólares americanos**, considera el tipo de cambio oficial de venta del dólar americano proporcionado por el Banco Central de Bolivia, vigente a la fecha de aceptación de la declaración de mercancías y que la ANB actualiza semanalmente.

⁴ **Recaudación Extraordinaria**, es la recaudación obtenida por el pago de tributos a partir de la implementación de programas de regularización impositiva.

Recaudación Ordinaria según Departamento ⁵

RECAUDACIÓN ORDINARIA SEGÚN DEPARTAMENTO

Enero a Julio de 2005 - 2010 (p)

(En miles de bolivianos)

Departamento	2005 Ene-Jul	2006 Ene-Jul	2007 Ene-Jul	2008 Ene-Jul	2009 Ene-Jul	2010 Ene-Jul
Total	1,994,716	2,554,884	2,928,321	4,007,551	3,152,629	3,897,769
Chuquisaca	7,487	8,738	18,258	11,845	11,054	20,008
La Paz	536,816	657,917	754,178	1,099,808	787,172	1,013,170
Oruro	162,911	217,113	246,503	357,094	228,532	255,704
Cochabamba	207,227	322,147	411,773	516,112	324,668	364,423
Potosí	63,387	131,965	171,954	151,661	145,222	159,624
Tarija	183,745	174,045	128,631	215,741	140,005	182,912
Santa Cruz	829,188	1,040,244	1,194,302	1,653,970	1,512,252	1,896,293
Beni	3,836	2,689	2,043	749	3,707	5,440
Pando	118	27	679	572	18	194

Variación Porcentual con Relación a Similar Periodo del Año Anterior

Total	32.6	28.1	14.6	36.9	-21.3	23.6
Chuquisaca	98.0	16.7	109.0	-35.1	-6.7	81.0
La Paz	29.0	22.6	14.6	45.8	-28.4	28.7
Oruro	32.1	33.3	13.5	44.9	-36.0	11.9
Cochabamba	48.0	55.5	27.8	25.3	-37.1	12.2
Potosí	69.7	108.2	30.3	-11.8	-4.2	9.9
Tarija	76.2	-5.3	-26.1	67.7	-35.1	30.6
Santa Cruz	22.7	25.5	14.8	38.5	-8.6	25.4
Beni	13.2	-29.9	-24.0	-63.3	394.7	46.7
Pando	1,716.0	-77.5	2,462.0	-15.9	-96.9	1,007.0

Participación Porcentual

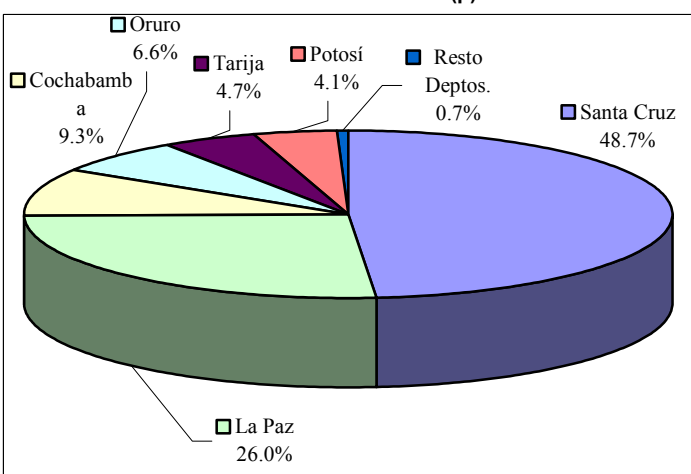
Total	100.0	100.0	100.0	100.0	100.0	100.0
Chuquisaca	0.4	0.3	0.6	0.3	0.4	0.5
La Paz	26.9	25.8	25.8	27.4	25.0	26.0
Oruro	8.2	8.5	8.4	8.9	7.2	6.6
Cochabamba	10.4	12.6	14.1	12.9	10.3	9.3
Potosí	3.2	5.2	5.9	3.8	4.6	4.1
Tarija	9.2	6.8	4.4	5.4	4.4	4.7
Santa Cruz	41.6	40.7	40.8	41.3	48.0	48.7
Beni	0.2	0.1	0.1	0.0	0.1	0.1
Pando	0.0	0.0	0.0	0.0	0.0	0.0

La información corresponde a la recaudación por importación según aduana de pago y no se refiere a la residencia del importador

El incremento en 23.6% en la recaudación ordinaria acumulada a julio de 2010, se explica según departamento por el aumento en el pago de tributos en administraciones de aduana de Chuquisaca en 81%, Tarija en 30.6%, La Paz en 28.7%, Santa Cruz en 25.4%, Oruro en 11.9%, Cochabamba en 12.2%, y Potosí en 9.9%. Pando y Beni, también registran crecimiento de 1.007% y 46.7% respectivamente.

El departamento de Santa Cruz recauda el 48.7% del total de las recaudaciones ordinarias, La Paz el 26%, Cochabamba 9.3%, Oruro 6.6%, Tarija 4.7% y Potosí 4.1%, concentrando estos seis departamentos el 99.3% de las recaudaciones ordinarias entre enero y julio de 2010. Las administraciones de aduana que se encuentran en los departamentos de Chuquisaca, Beni y Pando concentran solamente el 0.7% de las recaudaciones ordinarias.

Estructura Porcentual de Recaudación Ordinaria por Departamento Enero a Julio de 2010 (p)

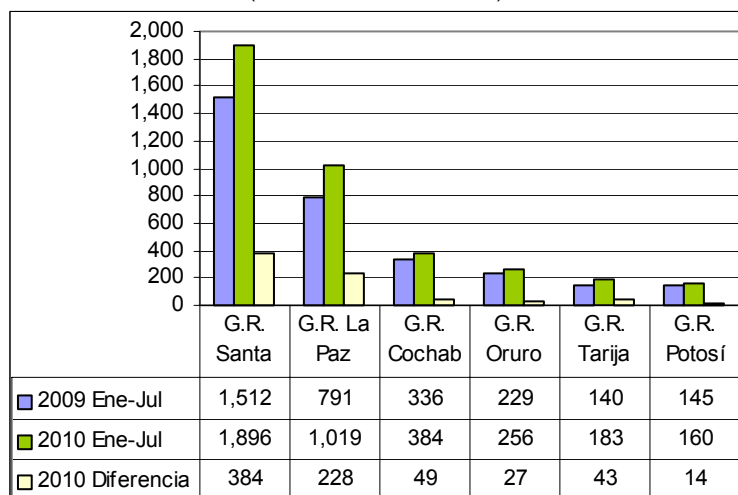


Recaudación Ordinaria según Gerencia Regional ⁶ y Aduana

Recaudación Ordinaria Según Gerencia Regional

Enero a Julio de 2009 - 2010 (p)

(En millones de bolivianos)



A julio de 2010, la recaudación ordinaria según Gerencia Regional presenta incremento en la Gerencia Regional Tarija en 30.6%, la recaudación de la Gerencia Regional La Paz crece en 28.8%, la recaudación de la Gerencia Santa Cruz aumenta en 25.4%, Gerencia Regional Cochabamba en 14.5%, Gerencia Oruro en 11.9% y Gerencia Regional Potosí en 9.9% en la recaudación ordinaria acumulada a julio de 2010.

La Gerencia Regional de Santa Cruz concentra el 48.7% de la recaudación acumulada a julio de 2010, la Gerencia Regional La Paz el 26.1% y la Gerencia Cochabamba el 9.9%, representando las tres gerencias el 85% de la recaudación a julio de 2010.

La diferencia de 745 millones de bolivianos registrada entre la recaudación acumulada a julio de 2010 respecto a la recaudación acumulada a julio de 2009, según Gerencia Regional tiene los siguientes montos: la Gerencia Regional de Santa Cruz registra una diferencia de 384 millones de bolivianos entre la recaudación acumulada a julio de 2010 respecto a la recaudación en similar periodo de 2009, le sigue la Gerencia La Paz con un diferencial de 228 millones de bolivianos y en tercer lugar se encuentra la Gerencia Cochabamba con 49 millones de bolivianos.

⁵ La Recaudación según Departamento, es aquella obtenida a partir de la agregación de la recaudación según aduana de pago en el ámbito geográfico departamental, la cual no considera la residencia del importador.

⁶ La Recaudación según Gerencia Regional, es aquella obtenida a partir de la agregación de la recaudación según aduana de pago en el ámbito administrativo de la Aduana Nacional, la cual no considera la residencia del importador.

Recaudaciones por Importación

5

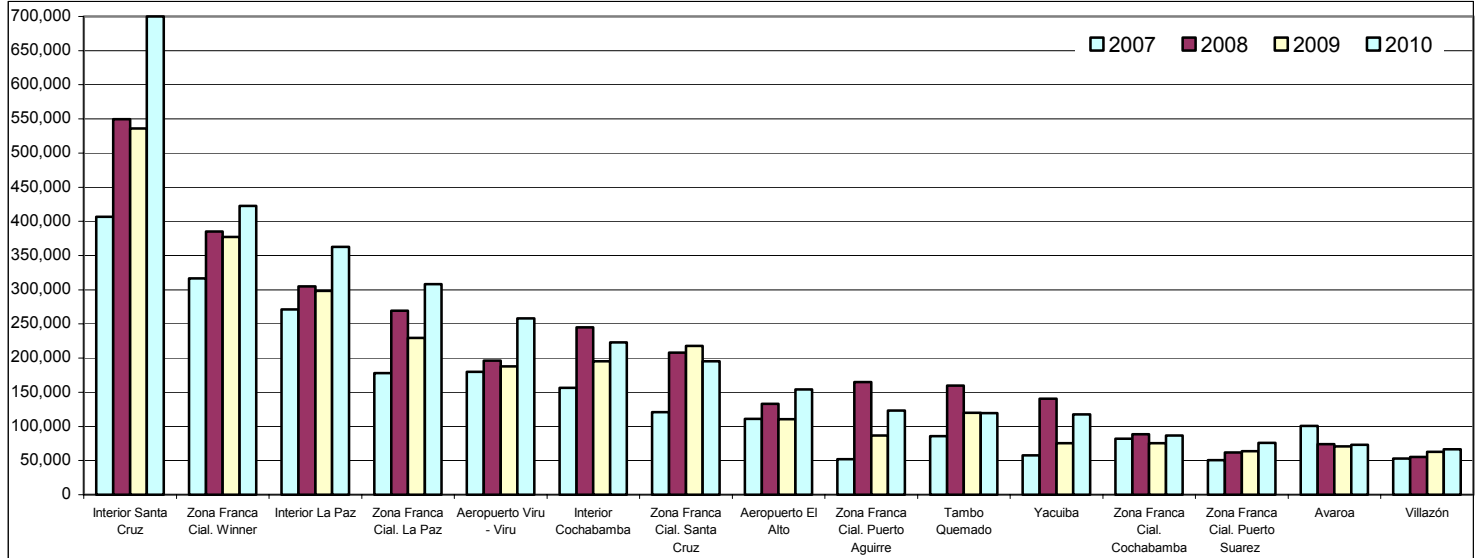
RECAUDACIÓN ORDINARIA SEGÚN GERENCIA REGIONAL Y ADMINISTRACIÓN DE ADUANA, Enero a Julio de 2005 - 2010 (p)

Gerencia Regional Administración de Aduana	Miles de bolivianos						Variación Porcentual						Participación Porcentual					
	2005	2006	2007	2008	2009	2010	2005	2006	2007	2008	2009	2010	2005	2006	2007	2008	2009	2010
	Ene-Jul	Ene-Jul	Ene-Jul	Ene-Jul	Ene-Jul	Ene-Jul	Ene-Jul	Ene-Jul	Ene-Jul	Ene-Jul	Ene-Jul	Ene-Jul	Ene-Jul	Ene-Jul	Ene-Jul	Ene-Jul	Ene-Jul	Ene-Jul
Total	1,994,716	2,554,735	2,928,321	4,007,551	3,152,629	3,897,769	32.6	28.1	14.6	36.9	-21.3	23.6	100.0	100.0	100.0	100.0	100.0	100.0
GERENCIA DE LA PAZ	540,770	660,632	756,900	1,101,129	790,896	1,018,804	28.9	22.2	14.6	45.5	-28.2	28.8	27.1	25.9	25.8	27.5	25.1	26.1
Interior La Paz	255,027	257,829	271,485	305,220	298,576	362,566	27.1	1.1	5.3	12.4	-2.2	21.4	12.8	10.1	9.3	7.6	9.5	9.3
Aeropuerto El Alto	108,311	105,411	110,940	132,941	110,791	154,207	36.3	-2.7	5.2	19.8	-16.7	39.2	5.4	4.1	3.8	3.3	3.5	4.0
Zona Franca Cial. La Paz	127,794	146,962	177,951	269,467	229,785	308,449	15.7	15.0	21.1	51.4	-14.7	34.2	6.4	5.8	6.1	6.7	7.3	7.9
Charaña	18,319	18,641	23,094	37,123	19,345	21,251	38.1	1.8	23.9	60.7	-47.9	9.9	0.9	0.7	0.8	0.9	0.6	0.5
Zona Franca Ind. La Paz	13,522	89,420	114,729	177,279	42,489	55,705	2,179.0	561.3	28.3	54.5	-76.0	31.1	0.7	3.5	3.9	4.4	1.3	1.4
Guayaramerín	3,836	2,482	1,996	541	3,685	5,421	33.2	-35.3	-19.6	-72.9	580.8	47.1	0.2	0.1	0.1	0.0	0.1	0.1
Desaguadero	5,583	11,166	15,136	49,271	44,480	45,518	17.2	100.0	35.5	225.5	-9.7	2.3	0.3	0.4	0.5	1.2	1.4	1.2
Zona Franca Cial. Desaguadero	7,802	15,133	20,076	29,871	25,186	28,319	21.4	94.0	32.7	48.8	-15.7	12.4	0.4	0.6	0.7	0.7	0.8	0.7
Interior Cobija						91												0.0
Zona Franca Cial. Cobija	118	27	679	572	18	102	1,716.0	-77.5	2,462.0	-15.9	-96.9	484.4	0.0	0.0	0.0	0.0	0.0	0.0
Postal La Paz	383	317	389	449	525	460	-23.2	-17.2	22.5	15.6	16.9	-12.4	0.0	0.0	0.0	0.0	0.0	0.0
Zona Franca Cial. Guayaramerín		207	47	208	22	19			-77.3	343.6	-89.4	-15.2		0.0	0.0	0.0	0.0	0.0
Zona Franca Ind. Patacamaya	75	13,037	20,378	98,188	15,995	36,697		17,211.5	56.3	381.8	-83.7	129.4	0.0	0.5	0.7	2.5	0.5	0.9
GERENCIA DE URURO	162,911	217,113	246,503	357,094	228,532	255,704	32.1	33.3	13.5	44.9	-36.0	11.9	8.2	8.5	8.4	8.9	7.2	6.6
Interior Oruro	22,799	20,804	21,705	32,676	18,627	28,720	64.2	-8.8	4.3	50.5	-43.0	54.2	1.1	0.8	0.7	0.8	0.6	0.7
Zona Franca Cial. Oruro	14,002	14,837	23,594	38,718	29,696	41,244	16.1	6.0	59.0	64.1	-23.3	38.9	0.7	0.6	0.8	1.0	0.9	1.1
Zona Franca Ind. Oruro	3,319	35,379	62,978	85,816	23,446	27,502		966.0	78.0	36.3	-72.7	17.3	0.2	1.4	2.2	2.1	0.7	0.7
Tambo Quemado	98,772	108,595	85,526	159,581	119,748	119,426	58.8	9.9	-21.2	86.6	-25.0	-0.3	5.0	4.3	2.9	4.0	3.8	3.1
Pisiga	24,020	37,499	52,699	40,303	37,015	38,812	-31.7	56.1	40.5	-23.5	-8.2	4.9	1.2	1.5	1.8	1.0	1.2	1.0
GERENCIA DE POTOSI	63,387	131,965	171,954	151,661	145,222	159,624	69.7	108.2	30.3	-11.8	-4.2	9.9	3.2	5.2	5.9	3.8	4.6	4.1
Interior Potosí	23,674	4,810	16,038	16,857	8,289	16,384	853.9	-79.7	233.4	5.1	-50.8	97.7	1.2	0.2	0.5	0.4	0.3	0.4
Avaroa	623	82,530	100,827	74,122	70,877	73,177		13,147.5	22.2	-26.5	-4.4	3.2	0.0	3.2	3.4	1.8	2.2	1.9
Apacheta		218	320	257	106	109			46.7	-19.7	-58.8	2.5		0.0	0.0	0.0	0.0	0.0
Villazón	37,621	42,903	52,794	55,274	62,821	66,553	9.2	14.0	23.1	4.7	13.7	5.9	1.9	1.7	1.8	1.4	2.0	1.7
Zona Franca Cial. Villazón	1,469	1,504	1,975	5,151	3,129	3,401	247.9	2.3	31.4	160.8	-39.3	8.7	0.1	0.1	0.1	0.1	0.1	0.1
GERENCIA DE COCHABAMBA	214,714	330,885	430,032	527,957	335,722	384,431	49.3	54.1	30.0	22.8	-36.4	14.5	10.8	13.0	14.7	13.2	10.6	9.9
Interior Cochabamba	114,393	151,644	156,620	245,002	195,211	223,206	65.2	32.6	3.3	56.4	-20.3	14.3	5.7	5.9	5.3	6.1	6.2	5.7
Zona Franca Cial. Cochabamba	51,846	64,585	82,098	88,602	75,642	86,574	-6.6	24.6	27.1	7.9	-14.6	14.5	2.6	2.5	2.8	2.2	2.4	2.2
Zona Franca Ind. Cochabamba	21,233	87,892	152,249	163,882	35,808	36,963	9,235.7	313.9	73.2	7.6	-78.2	3.2	1.1	3.4	5.2	4.1	1.1	0.9
Aeropuerto Cochabamba	19,200	17,189	19,768	17,604	16,997	17,030	32.2	-10.5	15.0	-10.9	-3.5	0.2	1.0	0.7	0.7	0.4	0.5	0.4
Interior Sucre	7,487	8,738	18,258	11,845	11,054	20,008	98.0	16.7	109.0	-35.1	-6.7	81.0	0.4	0.3	0.6	0.3	0.4	0.5
Postal Cochabamba	555	837	1,039	1,022	1,011	650	1.7	50.7	24.1	-1.6	-1.1	-35.6	0.0	0.0	0.0	0.0	0.0	0.0
GERENCIA DE SANTA CRUZ	829,188	1,040,244	1,194,302	1,653,970	1,512,252	1,896,293	22.7	25.5	14.8	38.5	-8.6	25.4	41.6	40.7	40.8	41.3	48.0	48.7
Interior Santa Cruz	278,811	360,077	406,909	549,773	536,099	699,914	20.8	29.1	13.0	35.1	-2.5	30.6	14.0	14.1	13.9	13.7	17.0	18.0
Zona Franca Cial. Santa Cruz	106,057	117,212	120,756	207,914	218,001	195,380	7.9	10.5	3.0	72.2	4.9	-10.4	5.3	4.6	4.1	5.2	6.9	5.0
Aeropuerto Viru - Viru	115,466	149,022	180,066	196,236	187,676	258,366	13.9	29.1	20.8	9.0	-4.4	37.7	5.8	5.8	6.1	4.9	6.0	6.6
Zona Franca Cial. Puerto Suarez	35,764	34,072	50,588	61,953	63,862	75,917	-22.4	-4.7	48.5	22.5	3.1	18.9	1.8	1.3	1.7	1.5	2.0	1.9
Zona Franca Ind. Puerto Suarez				60	464	485					670.4	4.6				0.0	0.0	0.0
Puerto Suarez	22,902	10,642	18,257	26,479	18,719	31,215	-4.3	-53.5	71.6	45.0	-29.3	66.8	1.1	0.4	0.6	0.7	0.6	0.8
Zona Franca Cial. Puerto Aguirre	36,719	58,751	52,218	165,028	86,674	123,329	45.6	60.0	-11.1	216.0	-47.5	42.3	1.8	2.3	1.8	4.1	2.7	3.2
San Matías	3,445	987	2,194	6,065	3,495	3,498	2,006.8	-71.3	122.2	176.4	-42.4	0.1	0.2	0.0	0.1	0.2	0.1	0.1
Zona Franca Cial. San Matías				16	4,145	1,339					25,292.1	-67.7				0.0	0.1	0.0
Postal Santa Cruz	368	349	487	219	194	569	-9.1	-5.0	39.3	-55.0	-11.6	193.7	0.0	0.0	0.0	0.0	0.0	0.0
Zona Franca Cial. Winner	226,753	270,057	316,580	384,917	377,241	422,525	52.0	19.1	17.2	21.6	-2.0	12.0	11.4	10.6	10.8	9.6	12.0	10.8
Zona Franca Ind. Winner	1,698	34,336	42,591	48,662	12,511	41,466		1,922.1	24.0	14.3	-74.3	231.4	0.1	1.3	1.5	1.2	0.4	1.1
Zona Franca Ind. Santa Cruz	1,204	4,738	3,656	6,646	3,171	42,290		293.5	-22.8	81.8	-52.3	1,233.5	0.1	0.2	0.1	0.2	0.1	1.1
GERENCIA DE TARIJA	183,745	173,896	128,631	215,741	140,005	182,912	76.2	-5.4	-26.0	67.7	-35.1	30.6	9.2	6.8	4.4	5.4	4.4	4.7
Yacuiba	99,747	95,314	57,516	140,771	75,505	117,475	46.7	-4.4	-39.7	144.8	-46.4	55.6	5.0	3.7	2.0	3.5	2.4	3.0
Interior Tarija	39,018	25,870	17,551	19,732	17,425	18,603	530.2	-33.7	-32.2	12.4	-11.7	6.8	2.0	1.0	0.6	0.5	0.6	0.5
Bermejo	12,363	18,018	14,789	17,021	15,635	8,482	62.7	45.8	-17.9	15.1	-8.1	-45.8	0.6	0.7	0.5	0.4	0.5	0.2
Zona Franca Cial. Yacuiba	32,617	34,693	38,607	38,032	31,306	38,265	45.0	6.4	11.3	-1.5	-17.7	22.2	1.6	1.4	1.3	0.9	1.0	1.0
Villamontes			167	185	134	87				10.6	-27.4	-35.1			0.0	0.0	0.0	0.0

La información corresponde a la recaudación por importación según aduana de pago y jurisdicción geográfica de la Gerencia Regional

Recaudaciones por Importación

Recaudación Ordinaria Según Principales Administraciones Aduaneras, Enero a Julio de 2007 – 2010 (p)
(En miles de bolivianos)



Se explica el incremento de la recaudación en la Gerencia Regional Tarija a partir del crecimiento registrado en las aduanas de Yacuiba en 55.6%, Zona Franca Cial. Yacuiba en 22.2% e Interior Tarija en 6.8%. La Gerencia Regional La Paz explica el incremento en la recaudación a partir del aumento registrado en la recaudación de Zona Franca Ind. Patacamaya en 129.4%, Guayaramerin en 47.1%, Aeropuerto El Alto 39.2%, Zona Franca Cial. La Paz 34.2%, Zona Franca Ind. La Paz 31.1%, Interior La Paz en 21.4%, Zona Franca Cial. Desaguadero en 12.4%, Charaña en 9.9%, Desaguadero 2.3% y Zona Franca Cial. Cobija en 484.4%.

La Gerencia Regional Santa Cruz explica el incremento en 25.4% en la recaudación, a partir de Zona Franca Ind. Santa Cruz en 1.233.5%, Zona Franca Ind. Winner en 231.4%, Postal Santa Cruz en 193.7%, Puerto Suárez en 66.8%, Zona Franca Cial. Puerto Aguirre en 42.3%, Aeropuerto Viru Viru en 37.7%, Interior Santa Cruz en 30.6%, Zona Franca Cial. Puerto Suárez en 18.9%, Zona Franca Cial. Winner en 12%, Zona Franca Ind. Puerto Suárez en 4.6% y San Matías en 0.1%. La Gerencia Regional Cochabamba explica el incremento en la recaudación, por el aumento en Interior Sucre en 81%, Zona Franca Cial. Cochabamba en 14.5%, Interior Cochabamba en 14.3%, Zona Franca Ind. Cochabamba 3.2% y Aeropuerto Cochabamba en 0.2%.

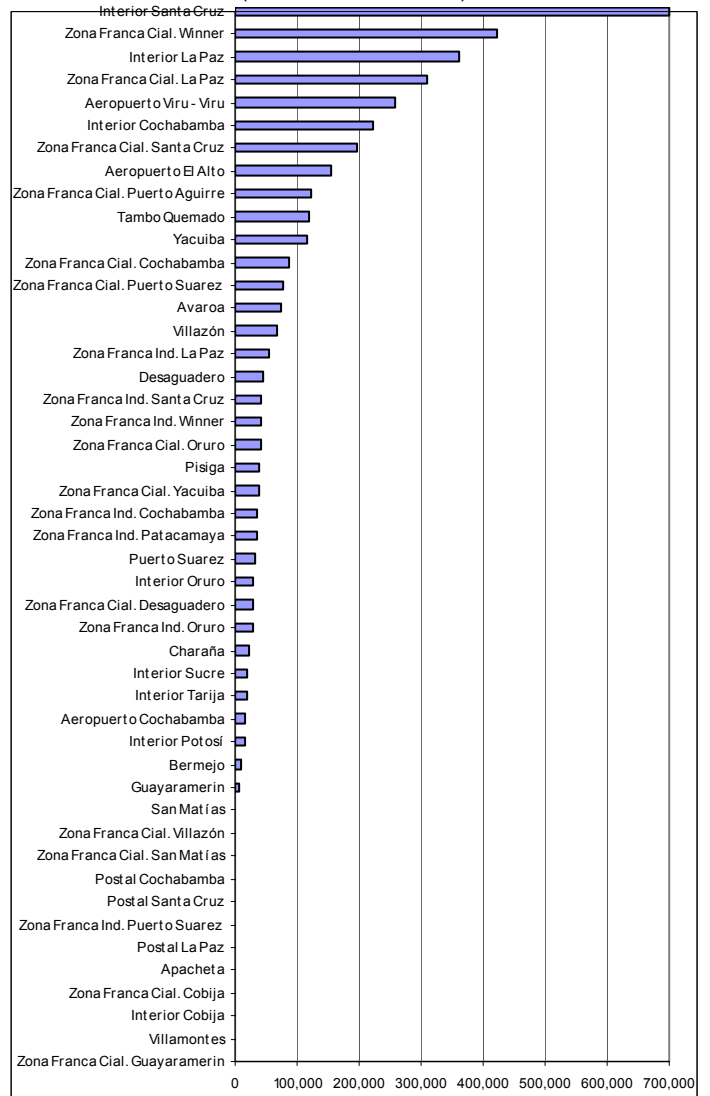
Explican el incremento en la recaudación de la Gerencia Regional Oruro, el crecimiento que se registra en las aduanas de Interior Oruro en 54.2%, Zona Franca Cial. Oruro en 38.9%, Zona Franca Ind. Oruro en 17.3% y Pisiga en 4.9%.

Las aduanas que explican el incremento en la recaudación de la Gerencia Regional Potosí son: Interior Potosí con 97.7%, Zona Franca Cial. Villazón con 8.7%, Villazón con 5.9%, Avaroa 3.2% y Apacheta con 2.5%.

En los siete primeros meses de 2010, quince aduanas concentran el 84.3% de la recaudación ordinaria, según orden de importancia son: Interior Santa Cruz que recauda el 18%, Zona Franca Cial. Winner 10.8%, Interior La Paz 9.3%, Zona Franca Cial. La Paz 7.9%, Aeropuerto Viru Viru 6.6%, Interior Cochabamba 5.7%, Zona Franca Cial. Santa Cruz 5%, Aeropuerto El Alto 4%, Zona Franca Cial. Puerto Aguirre 3.2%, Tambo Quemado 3.1%, Yacuiba 3%, Zona Franca Cial. Cochabamba 2.2%, Zona Franca Cial. Puerto Suárez 1.9%, Avaroa 1.9% y Villazón 1.7% de la recaudación ordinaria.

Al mes de julio de 2010, de las 47 administraciones de aduana que registran información de recaudación aduanera 38 presentan tasa de variación positiva, ocho registran tasa de variación negativa y una aduana no tiene variación debido a que es de reciente creación como es Interior Cobija.

Recaudación Ordinaria Acumulada Según Administración Aduanera Enero a Julio de 2010 (p)
(En miles de bolivianos)



Recaudación Ordinaria según Tipo de Aduana ⁷

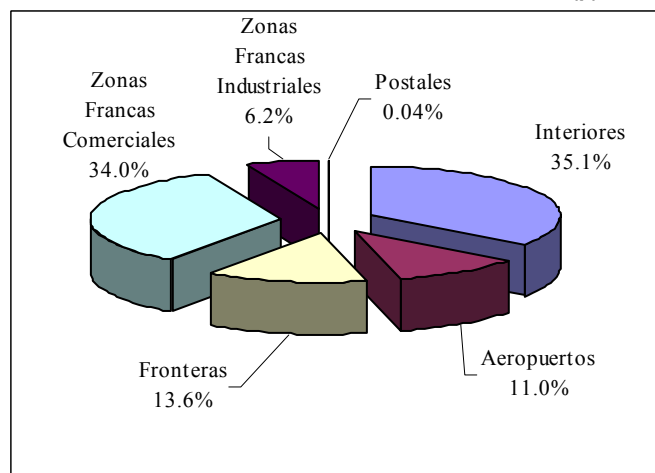
Por tipo de administración aduanera a julio de 2010 la recaudación ordinaria tiene el siguiente comportamiento: las zonas francas industriales crecen en 80.1%, las aduanas de aeropuerto crecen en 36.2%, las aduanas interiores en 26.2%, las aduanas de frontera crecen en 12.6% y las zonas francas comerciales en 15.7%. Por el contrario, las aduanas postales disminuyen en -2.9%.

RECAUDACIÓN ORDINARIA SEGÚN TIPO DE ADMINISTRACIÓN ADUANERA
Enero a Julio de 2005 - 2010 (p)
(En miles de bolivianos)

Tipo de Administración	2005 Ene-Jul	2006 Ene-Jul	2007 Ene-Jul	2008 Ene-Jul	2009 Ene-Jul	2010 Ene-Jul
Total	1,994,716	2,554,884	2,928,321	4,007,551	3,152,629	3,897,769
Interior	741,209	829,772	908,567	1,181,104	1,085,281	1,369,493
Aeropuerto	242,977	271,622	310,773	346,782	315,464	429,603
Frontera	327,231	429,145	425,498	606,993	471,565	531,024
Zona Franca Comercial	640,942	758,039	884,987	1,290,448	1,144,706	1,324,863
Zona Franca Industrial	41,051	264,801	396,581	580,532	133,884	241,107
Postal	1,307	1,504	1,914	1,691	1,729	1,679

En el mismo periodo de análisis se presenta la siguiente composición en cuanto a la recaudación ordinaria por tipo de administración aduanera: las aduanas interiores generan el 35.1%, las zonas francas comerciales recaudan el 34%, las aduanas de frontera el 13.6%, las aduanas de aeropuerto el 11%, las zonas francas industriales el 6.2% y las aduanas postales solamente el 0.04%.

Participación Porcentual de la Recaudación Ordinaria por Tipo de Administración Aduanera, Enero a Julio de 2010 (p)



Variación Porcentual con Relación a Similar Periodo del Año Anterior

Tipo de Administración	2005	2006	2007	2008	2009	2010
Total	32.6	28.1	14.6	36.9	-21.3	23.6
Interior	40.6	11.9	9.5	30.0	-8.1	26.2
Aeropuerto	24.4	11.8	14.4	11.6	-9.0	36.2
Frontera	29.6	31.1	-0.8	42.7	-22.3	12.6
Zona Franca Comercial	21.7	18.3	16.7	45.8	-11.3	15.7
Zona Franca Industrial	4,901.6	545.1	49.8	46.4	-76.9	80.1
Postal	-9.9	15.1	27.3	-11.7	2.3	-2.9

Participación Porcentual

Tipo de Administración	2005	2006	2007	2008	2009	2010
Total	100.0	100.0	100.0	100.0	100.0	100.0
Interior	37.2	32.5	31.0	29.5	34.4	35.1
Aeropuerto	12.2	10.6	10.6	8.7	10.0	11.0
Frontera	16.4	16.8	14.5	15.1	15.0	13.6
Zona Franca Comercial	32.1	29.7	30.2	32.2	36.3	34.0
Zona Franca Industrial	2.1	10.4	13.5	14.5	4.2	6.2
Postal	0.1	0.1	0.1	0.0	0.1	0.04

La información corresponde a la recaudación por importación según aduana de pago y no se refiere a la residencia del importador

Recaudación Programada ⁸ por el Presupuesto General de la Nación

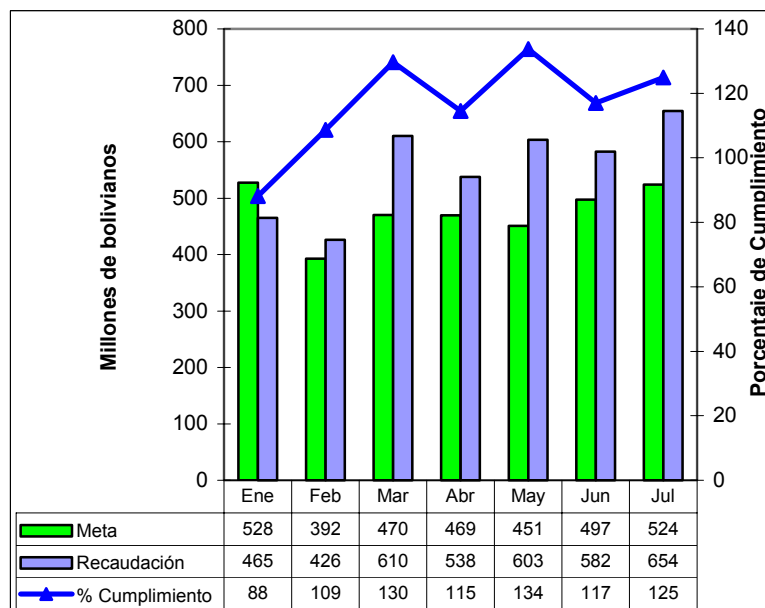
RECAUDACIÓN PROGRAMADA SEGÚN IMPUESTO
Enero a Julio de 2010 (p)
(En millones de bolivianos)

Impuesto	Recaudación Programada	Recaudación Ordinaria	Variación	
			Absoluta	Porcentual
Total	3,332	3,879	547	16.4
GA	593	765	172	29.1
IVA	2,583	2,926	343	13.3
ICE	157	188	31	19.9

La Recaudación Programada para los primeros siete meses de 2010 es de 3.332 millones de bolivianos y la recaudación ordinaria registrada –sin IEHD- es de 3.879 millones de bolivianos, determinando aumento de 547 millones de bolivianos ó incremento de 16.4% respecto a la recaudación programada para el periodo enero a julio de 2010, aspecto que evidencia incremento en la eficiencia operativa aduanera.

Según tributo se registra el siguiente comportamiento: la recaudación ordinaria del GA es mayor en 29.1% respecto a la recaudación programada, la recaudación de IVA es mayor en 13.3% y la recaudación por ICE registra incremento de 19.9% respecto a la recaudación programada para el periodo enero a julio de 2010.

Recaudación Ordinaria, Programada y Porcentaje de Cumplimiento
Enero – Julio de 2010 (p)



⁷ La Recaudación según Tipo de Aduana, es aquella obtenida a partir de la agregación de la recaudación según aduana de pago en el ámbito de la categorización de las aduanas, la cual no considera la residencia del importador.

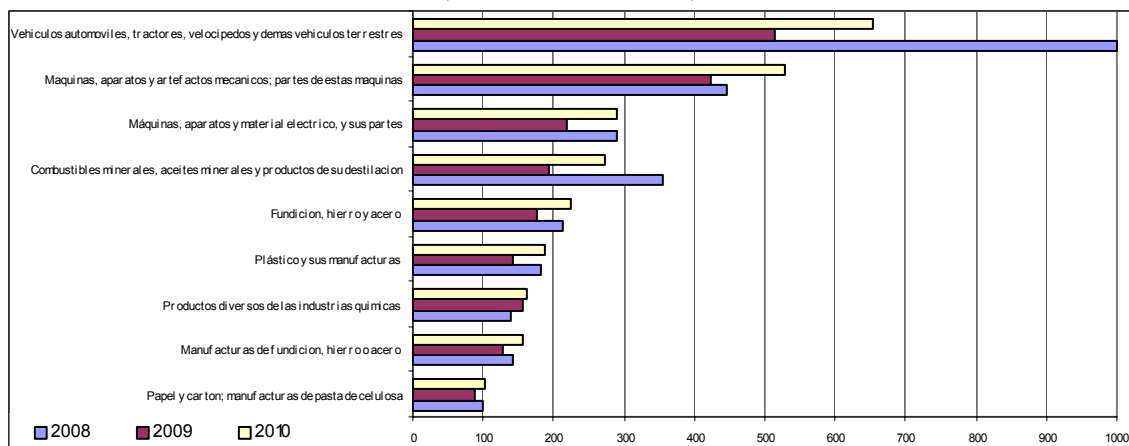
⁸ La Recaudación Programada, es la recaudación determinada por el Ministerio de Economía y Finanzas Públicas a partir del Presupuesto General de la Nación, la cual establece metas para el GA, IVA e ICE. Su cuantificación esta en función de la evolución de principales agregados macroeconómicos, como son las importaciones y el tipo de cambio, así también un porcentaje de eficiencia recaudatoria de la ANB. La recaudación programada correspondiente a la gestión 2010 no considera la estimación del IEHD, por las bajas tasas que registra en la actualidad este impuesto.

Recaudación Ordinaria según Capítulo de la NANDINA ⁹

Recaudación Ordinaria según Principal Capítulo de la NANDINA, Enero a Julio de 2007 - 2010 (p)

N°	Capítulo de la NANDINA	Miles de bolivianos				Participación %			Variación %						
		2007		2008		2009		2010		2008		2009		2010	
		Ene-Jul	Ene-Jul	Ene-Jul	Ene-Jul	Ene-Jul	Ene-Jul	Ene-Jul	Ene-Jul	Ene-Jul	Ene-Jul	Ene-Jul	Ene-Jul	Ene-Jul	Ene-Jul
	Total	2,928,321	4,007,551	3,152,629	3,897,769	100.0	100.0	100.0	100.0	36.9	-21.3	23.6			
87	Vehículos automotores, tractores, velocípedos y demás vehículos terrestres, sus partes y accesorios	748,568	1,000,233	515,806	654,274	25.6	25.0	16.4	16.8	33.6	-48.5	26.9			
84	Reactores nucleares, calderas, máquinas, aparatos y artefactos mecánicos; partes de estas máquinas o aparatos	378,985	446,038	422,202	527,209	12.9	11.1	13.4	13.5	17.7	-5.3	24.9			
85	Máquinas, aparatos y material eléctrico, y sus partes; aparatos de grabación o reproducción de sonido, aparatos de grabación o reproducción de imagen y sonido en televisión, y las partes y accesorios de estos	197,453	290,020	218,715	289,164	6.7	7.2	6.9	7.4	46.9	-24.6	32.2			
27	Combustibles minerales, aceites minerales y productos de su destilación; materias bituminosas; ceras minerales	86,471	355,893	191,968	271,362	3.0	8.9	6.1	7.0	311.6	-46.1	41.4			
72	Fundición, hierro y acero	153,474	212,835	177,223	225,082	5.2	5.3	5.6	5.8	38.7	-16.7	27.0			
39	Plástico y sus manufacturas	146,153	182,693	142,762	186,249	5.0	4.6	4.5	4.8	25.0	-21.9	30.5			
38	Productos diversos de las industrias químicas	105,566	138,625	155,146	163,191	3.6	3.5	4.9	4.2	31.3	11.9	5.2			
73	Manufacturas de fundición, hierro o acero	99,376	142,116	128,677	155,870	3.4	3.5	4.1	4.0	43.0	-9.5	21.1			
48	Papel y cartón; manufacturas de pasta de celulosa, de papel o cartón	79,189	100,380	87,892	101,254	2.7	2.5	2.8	2.6	26.8	-12.4	15.2			
11	Productos de la molinería; malta; almidón y fécula; inulina; gluten de trigo	52,549	75,921	80,134	89,475	1.8	1.9	2.5	2.3	44.5	5.6	11.7			
30	Productos farmacéuticos	63,668	63,791	60,959	84,837	2.2	1.6	1.9	2.2	0.2	-4.4	39.2			
40	Caucho y sus manufacturas	75,168	81,943	62,574	76,739	2.6	2.0	2.0	2.0	9.0	-23.6	22.6			
90	Instrumentos y aparatos de óptica, fotografía o cinematografía, de medida, control o precisión; instrumentos y aparatos médicoquirúrgicos; partes y accesorios de estos instrumentos o aparatos	39,704	44,013	54,886	75,283	1.4	1.1	1.7	1.9	10.9	24.7	37.2			
33	Aceites esenciales y resinoides; preparaciones de perfumería, de tocador o de cosmética	46,754	59,893	54,900	68,317	1.6	1.5	1.7	1.8	28.1	-8.3	24.4			
21	Preparaciones alimenticias diversas	33,967	53,057	35,797	54,131	1.2	1.3	1.1	1.4	56.2	-32.5	51.2			
29	Productos químicos orgánicos	33,602	43,172	39,232	48,794	1.1	1.1	1.2	1.3	28.5	-9.1	24.4			
94	Muebles; mobiliario médicoquirúrgico; artículos de cama y similares; aparatos de alumbrado no expresados ni comprendidos en otra parte; anuncios, letreros y placas indicadoras luminosas y artículos similares	15,171	19,489	25,349	41,696	0.5	0.5	0.8	1.1	28.5	30.1	64.5			
32	Extractos curtientes o tintóreos; taninos y sus derivados; pigmentos y demás materias colorantes; pinturas y barnices; mastiques; tintas	27,314	32,412	29,381	41,595	0.9	0.8	0.9	1.1	18.7	-9.4	41.6			
64	Calzado, polainas y artículos análogos; partes de estos artículos	24,188	34,987	26,638	39,186	0.8	0.9	0.8	1.0	44.6	-23.9	47.1			
55	Fibras sintéticas o artificiales discontinuas	39,997	40,702	26,602	37,423	1.4	1.0	0.8	1.0	1.8	-34.6	40.7			
22	Bebidas, líquidos alcohólicos y vinagre	17,022	21,740	23,446	36,123	0.6	0.5	0.7	0.9	27.7	7.8	54.1			
19	Preparaciones a base de cereales, harina, almidón, fécula o leche; productos de pastelería	28,750	28,538	28,088	33,799	1.0	0.7	0.9	0.9	-0.7	-1.6	20.3			
34	Jabón, agentes de superficie orgánicos, preparaciones para lavar, preparaciones lubricantes, ceras artificiales, ceras preparadas, productos de limpieza, velas y artículos similares, pastas para modelar, "ceras"	22,133	27,770	27,123	31,842	0.8	0.7	0.9	0.8	25.5	-2.3	17.4			
28	Productos químicos inorgánicos; compuestos inorgánicos u orgánicos de los metales preciosos, de los elementos radiactivos, de metales de las tierras raras o de isotopos	22,090	33,236	32,901	29,392	0.8	0.8	1.0	0.8	50.5	-1.0	-10.7			
82	Herramientas y útiles, artículos de cuchillería y cubiertos de mesa, de metal común; partes de estos artículos, de metal común	19,200	23,025	18,272	28,977	0.7	0.6	0.6	0.7	19.9	-20.6	58.6			
69	Productos cerámicos	13,110	17,160	18,919	27,322	0.4	0.4	0.6	0.7	30.9	10.2	44.4			
61	Prendas y complementos (accesorios), de vestir, de punto	9,653	14,702	12,116	24,549	0.3	0.4	0.4	0.6	52.3	-17.6	102.6			
70	Vidrio y sus manufacturas	14,496	19,700	21,758	23,936	0.5	0.5	0.7	0.6	35.9	10.4	10.0			
62	Prendas y complementos (accesorios), de vestir, excepto los de punto	10,565	13,686	11,508	21,275	0.4	0.3	0.4	0.5	29.5	-15.9	84.9			
	Resto	323,984	389,780	421,856	409,423	11.1	9.7	13.4	10.5	20.3	8.2	-29.9			

Recaudación Ordinaria según Principal Capítulo de la NANDINA, Enero a Julio de 2008 – 2010 (p)
(En millones de bolivianos)



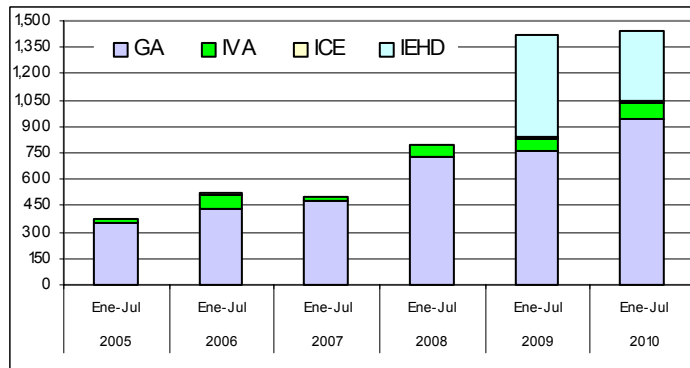
El incremento registrado a julio de 2010 en la recaudación por importación de mercaderías a nivel de capítulo de la NANDINA, se explica por el comportamiento de: la importación de Vehículos automotores y sus partes y accesorios que presenta recaudación de 654.3 millones de bolivianos, con tasa de variación de 26.9% respecto similar período de 2009, la importación de Máquinas y aparatos mecánicos y sus partes que presenta recaudación de 527.2 millones de bolivianos y tasa de variación de 24.9%; en tercer lugar está la de Máquinas, aparatos y material eléctrico y sus partes con una recaudación de 289.2 millones de bolivianos y registra tasa de variación de 32.2%; en cuarto lugar se encuentra Combustibles minerales, aceites minerales y productos de su destilación con 271.4 millones de bolivianos de recaudación y tasa de variación de 41.4%; en quinto lugar se encuentra la importación de productos de Fundición, hierro y acero que recauda 225.1 millones de bolivianos y tasa de variación de 30.5%, le sigue la importación de Plástico y sus manufacturas con una recaudación de 186.2 millones de bolivianos y tasa de crecimiento de 27%. Estos seis capítulos de la NANDINA concentran entre enero y julio de 2010, el 55.2% de la recaudación aduanera ordinaria.

Agregando a los seis capítulos anteriores la recaudación obtenida por la importación de Productos diversos de las industrias químicas con el 4.2%, la importación de Manufacturas de fundición, hierro o acero que representa el 4%, la importación de Papel y Cartón que representa el 2.6% y la importación de Productos de la molinería; malta; almidón y fécula; inulina; gluten de trigo que capta el 2.3%, se alcanza a cubrir el 68.3% de la recaudación aduanera ordinaria registrada a julio de 2010.

⁹ **NANDINA**, constituye la Nomenclatura Arancelaria Común de la Comunidad Andina y está basada en el Sistema Armonizado de designación y Codificación de Mercancías. El código numérico de la NANDINA está compuesto de ocho dígitos, los dos primeros identifican el Capítulo, los cuatro dígitos la Partida, los seis dígitos la Sub partida del Sistema Armonizado y los ocho dígitos la Sub partida Subregional. Las secciones agrupan capítulos de la NANDINA

Recaudación Liberada¹⁰ del Pago de Tributos

Recaudación Liberada Según Impuesto, Enero a Julio de 2005 – 2010 (p)
(En millones de bolivianos)



RECAUDACIÓN LIBERADA SEGÚN IMPUESTO
Enero a Julio de 2005 - 2010 (p)
(En millones de bolivianos)

Impuesto	2005 Ene-Jul	2006 Ene-Jul	2007 Ene-Jul	2008 Ene-Jul	2009 Ene-Jul	2010 Ene-Jul
Total	377.4	526.4	497.7	797.3	1,420.8	1,446.1
GA	349.4	435.2	471.7	730.0	764.3	947.2
IVA	23.6	80.1	24.5	61.3	67.6	89.0
ICE	4.4	11.0	1.6	6.1	5.3	7.5
IEHD					583.6	402.4

Variación Porcentual con Relación a Similar Periodo del Año Anterior

Total	34.9	39.5	-5.4	60.2	78.2	1.8
GA	35.6	24.6	8.4	54.8	4.7	23.9
IVA	50.7	239.4	-69.5	150.5	10.4	31.6
ICE	-29.9	152.8	-85.4	277.2	-13.1	42.1
IEHD						-31.0

RECAUDACIÓN LIBERADA SEGÚN ACUERDO PREFERENCIAL Y DISPOSICIÓN LIBERATORIA, Enero a Julio de 2006 - 2010 (p)
(En miles de bolivianos)

Acuerdo Preferencial y Disposición Liberatoria	2006 Ene-Jul	2007 Ene-Jul	2008 Ene-Jul	2009 Ene-Jul	2010 Ene-Jul
Total	526,414	497,724	797,310	1,420,783	1,446,117
Acuerdo Preferencial	402,169	455,476	611,778	617,988	806,850
Acuerdo Agropecuario N° 2 (A)	3,389	3,556	1,312	2,957	3,696
Chile (ACE 22)	20,524	22,726	25,517	24,428	30,071
México (ACE 31)	14,098	16,576	27,017	31,004	32,854
Mercosur (ACE 36)	250,739	295,765	375,855	391,074	523,388
Cuba (ACE 47)	1	16	1	23	1,404
México (ACE 66)					56
Cuba/Chile (ARPAR4)	40	13	42	40	39
Comunidad Andina	113,377	116,825	182,035	168,463	215,343
Donaciones	7,308	7,304	13,047	7,458	5,437
Exoneraciones	116,937	34,945	172,485	795,337	633,829
Sector Diplomático	1,404	757	14,456	15,122	10,464
Ministerio de Economía y F.P.	113,138	30,284	35,812	26,081	54,484
Organismos Internacionales	214	660	13,999	9,106	6,600
YPFB			92,869	702,342	499,217
Otras Exoneraciones	2,182	3,244	15,349	42,685	63,064

Participación Porcentual

Total	100.0	100.0	100.0	100.0	58.9	100.0
GA	92.6	82.7	94.8	91.6	53.8	65.5
IVA	6.3	15.2	4.9	7.7	4.8	6.2
ICE	1.2	2.1	0.3	0.8	0.4	0.5
IEHD					41.1	27.8

La recaudación liberada del pago de tributos, a julio de 2010, registra incremento de 1.8% con relación a similar período del año anterior, es decir de 1.420.8 millones de bolivianos registrados entre enero y julio de 2009 aumenta la recaudación liberada a 1.446.1 millones de bolivianos en similar período de 2010. Esta variación positiva se explica principalmente por el incremento de la recaudación liberada del GA en 23.9%.

Del total de recaudación liberada el 65.5% corresponde al GA, el 27.8% al IEHD, el 6.2% al IVA y el 0.5% al ICE.

El constante aumento de la recaudación liberada del Gravamen Arancelario (GA), se explica por la profundización de los Acuerdos Comerciales que otorgan facilidades en la desgravación arancelaria y por la implementación de políticas económicas que buscan incentivar la producción nacional, reduciendo los costos de producción en base a la disminución de la tasa nominal arancelaria de bienes de capital hasta el cero por ciento.

A nivel de acuerdo preferencial y disposición liberatoria, a julio de 2010 los Acuerdos Preferenciales representan el 55.8% de la recaudación liberada, y las Exoneraciones del Sector Diplomático, Ministerio de Economía y Finanzas Públicas, Organismos Internacionales, YPFB y otras exoneraciones representan el 43.8%. Las Donaciones tienen una representación del 0.38% en el total de recaudación liberada entre enero y julio de 2010.

Dentro de los Acuerdos Preferenciales el ACE 36 referente al MERCOSUR representa el 36.2% del total de recaudaciones liberadas, seguida por los trámites acogidos a desgravación con la Comunidad Andina con el 14.9%, el ACE 31 Acuerdo con México con el 2.3% y el ACE 22 Acuerdo con Chile con el 2.1%, el resto de los acuerdos preferenciales representa menos del 1% de la recaudación liberada a julio de 2010.

Variación Porcentual con Relación a Similar Período del Año Anterior					
Total	39.5	-5.4	60.2	78.2	1.8
Acuerdo Preferencial	21.5	13.3	34.3	1.0	30.6
Acuerdo Agropecuario N° 2 (A)	67.0	4.9	-63.1	125.4	25.0
Chile (ACE 22)	-12.5	10.7	12.3	-4.3	23.1
México (ACE 31)	-3.8	17.6	63.0	14.8	6.0
Mercosur (ACE 36)	21.4	18.0	27.1	4.0	33.8
Cuba (ACE 47)	-95.0	2,766.5	-94.8	2,704.3	6,006.1
México (ACE 66)					
Cuba/Chile (ARPAR4)	98.1	-69.0	230.4	-2.5	-3.7
Comunidad Andina	34.6	3.0	55.8	-7.5	27.8
Donaciones	-72.8	-0.1	78.6	-42.8	-27.1
Exoneraciones	496.2	-70.1	393.6	361.1	-20.3
Sector Diplomático	-79.3	-46.1	1,809.2	4.6	-30.8
Ministerio de Economía y F.P.	2,532.2	-73.2	18.3	-27.2	108.9
Organismos Internacionales	-72.4	208.6	2,020.1	-35.0	-27.5
YPFB				656.3	-28.9
Otras Exoneraciones	-71.9	48.7	373.2	178.1	47.7

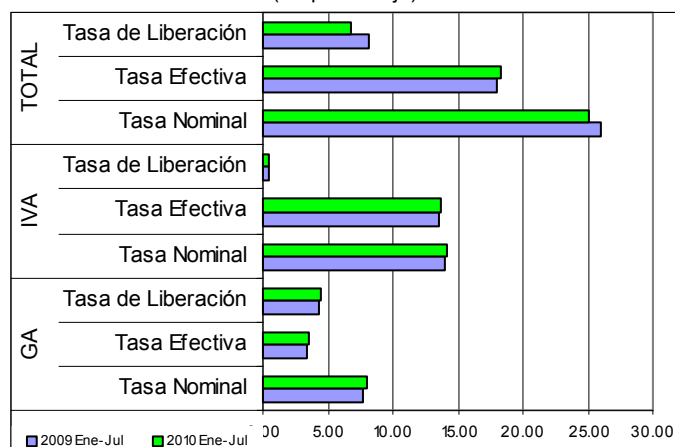
Participación Porcentual

Total	100.0	100.0	100.0	100.0	100.0
Acuerdo Preferencial	76.4	91.5	76.7	43.5	55.8
Acuerdo Agropecuario N° 2 (A)	0.6	0.7	0.2	0.2	0.3
Chile (ACE 22)	3.9	4.6	3.2	1.7	2.1
México (ACE 31)	2.7	3.3	3.4	2.2	2.3
Mercosur (ACE 36)	47.6	59.4	47.1	27.5	36.2
Cuba (ACE 47)	0.0	0.0	0.0	0.0	0.1
Cuba (ACE 66)					0.0
Cuba/Chile (ARPAR4)	0.0	0.0	0.0	0.0	0.0
Comunidad Andina	21.5	23.5	22.8	11.9	14.9
Donaciones	1.4	1.5	1.6	0.5	0.38
Exoneraciones	22.2	7.0	21.6	56.0	43.8
Sector Diplomático	0.3	0.2	1.8	1.1	0.7
Ministerio de Economía y F.P.	21.5	6.1	4.5	1.8	3.8
Organismos Internacionales	0.0	0.1	1.8	0.6	0.5
YPFB			11.6	49.4	34.5
Otras Exoneraciones	0.4	0.7	1.9	3.0	4.4

¹⁰ **Recaudación Liberada**, es la recaudación que se deja de percibir debido al cumplimiento de acuerdos de desgravación arancelaria, como la Desgravación Acuerdo Bolivia – Chile (ACE 22); Desgravación Acuerdo Bolivia – México (ACE 31); Desgravación Acuerdo Bolivia – MERCOSUR (ACE 36); Desgravación Acuerdo Bolivia – Cuba (ACE 47); Desgravación de la Comunidad Andina de Naciones; Acuerdo N° 2 para la liberación y expansión del comercio intra regional de semillas -Argentina, Bolivia, Brasil, Chile, Colombia, Cuba, Ecuador, México, Paraguay, Perú, Uruguay y Venezuela-, con el 100% de preferencia arancelaria (AAPAG-2); y el Acuerdo Regional N° 4 Preferencia Arancelaria Regional -PAR 4 - entre Argentina, Bolivia, Brasil, Chile, Colombia, Cuba, Ecuador, México, Paraguay, Perú, Uruguay y Venezuela. Actualmente éste Acuerdo se aplica a las importaciones de Bolivia con Chile y Cuba con el 12% de preferencia arancelaria otorgada por el país (ARPAR4); y la determinación de liberaciones impositivas autorizadas por el Ministerio de Economía y Finanzas Públicas, como las donaciones y las exoneraciones referentes a material monetario, bienes de uso militar y material bélico, material publicitario y otros.

Indicadores de Recaudación por Importaciones ¹¹

Tasa Efectiva, Tasa de Liberación y Tasa Nominal del GA e IVA
Enero a Julio de 2009 - 2010 (p)
(En porcentaje)



La tasa efectiva de las recaudaciones por importación de mercaderías, a nivel general a julio de 2010 registra incremento en 0.30 puntos porcentuales, debido a que de una tasa de 17.95 registrada entre enero y julio de 2009 aumenta a 18.24 en similar período de 2010. La tasa efectiva del GA, IVA e ICE aumentan en 0.17, 0.11 y 0.02 puntos porcentuales, respectivamente. Por el contrario la tasa efectiva del IEHD disminuye en 0.01 puntos porcentuales.

En los siete primeros meses de 2010 la tasa de liberación del GA es de 4.43%, del IVA es 0.42%, del ICE es 0.04% y del IEHD es de 1.88%, aspecto que determina incremento en el GA en 0.08 puntos porcentuales, 0.03 puntos porcentuales en el IVA y 0.005 puntos porcentuales en el ICE. Por el contrario, la tasa de liberación del IEHD disminuye en 1.44 puntos porcentuales. Este comportamiento implica se registre tasa de liberación a nivel general de 6.77%, con un disminución de 1.32 puntos porcentuales respecto a similar período de 2009.

La tasa nominal de las recaudaciones aduaneras a nivel general es de 25.01% a julio de 2010. El GA registró una tasa de 8.01%, el IVA 14.11%, el ICE 0.91% y el IEHD 1.97%. La tasa nominal del GA, IVA e ICE registra incremento en 0.25, 0.14 y 0.03 puntos porcentuales respectivamente con relación a similar período de la gestión 2009. Por el contrario, la tasa nominal del IEHD, registra disminución de 1.45 puntos porcentuales.

TASA EFECTIVA SEGÚN IMPUESTO
Enero a Julio de 2005 - 2010 (p)
(En porcentaje)

Tipo de Impuesto	2005 Ene-Jul	2006 Ene-Jul	2007 Ene-Jul	2008 Ene-Jul	2009 Ene-Jul	2010 Ene-Jul
Total	18.86	18.96	19.30	18.99	17.95	18.24
GA	3.95	3.94	3.91	3.90	3.41	3.58
IVA	14.05	13.57	13.66	13.38	13.58	13.69
ICE	0.78	1.40	1.67	1.65	0.86	0.88
IEHD	0.08	0.06	0.06	0.06	0.10	0.09
Variación Absoluta						
Total	-0.31	0.10	0.35	-0.32	-1.04	0.30
GA	-0.39	-0.01	-0.03	-0.01	-0.49	0.17
IVA	0.33	-0.48	0.09	-0.28	0.20	0.11
ICE	-0.24	0.62	0.27	-0.02	-0.79	0.02
IEHD	-0.02	-0.02	0.01	0.00	0.03	-0.01

TASA DE LIBERACIÓN SEGÚN IMPUESTO
Enero a Julio de 2005 - 2010 (p)
(En porcentaje)

Tipo de Impuesto	2005 Ene-Jul	2006 Ene-Jul	2007 Ene-Jul	2008 Ene-Jul	2009 Ene-Jul	2010 Ene-Jul
Total	3.56	3.91	3.24	3.77	8.09	6.77
GA	3.30	3.23	3.07	3.46	4.35	4.43
IVA	0.22	0.59	0.16	0.29	0.38	0.42
ICE	0.04	0.08	0.01	0.03	0.03	0.04
IEHD		0.00			3.32	1.88
Variación Absoluta						
Total	0.28	0.34	-0.66	0.53	4.31	-1.32
GA	0.27	-0.07	-0.16	0.38	0.89	0.08
IVA	0.04	0.37	-0.44	0.13	0.09	0.03
ICE	-0.03	0.04	-0.07	0.02	0.00	0.005
IEHD		0.00	0.00		3.32	-1.44

TASA NOMINAL SEGÚN IMPUESTO
Enero a Julio de 2005 - 2010 (p)
(En porcentaje)

Tipo de Impuesto	2005 Ene-Jul	2006 Ene-Jul	2007 Ene-Jul	2008 Ene-Jul	2009 Ene-Jul	2010 Ene-Jul
Total	22.42	22.86	22.55	22.76	26.03	25.01
GA	7.25	7.17	6.99	7.35	7.76	8.01
IVA	14.27	14.16	13.82	13.67	13.97	14.11
ICE	0.82	1.48	1.68	1.68	0.89	0.91
IEHD	0.08	0.06	0.06	0.06	3.42	1.97
Variación Absoluta						
Total	-0.03	0.44	-0.32	0.21	3.27	-1.02
GA	-0.11	-0.08	-0.18	0.37	0.41	0.25
IVA	0.37	-0.11	-0.35	-0.15	0.30	0.14
ICE	-0.27	0.66	0.20	0.00	-0.79	0.03
IEHD	-0.02	-0.02	0.01	0.00	3.35	-1.45

¹¹ Indicadores relacionados a la recaudación por importaciones:

Tasa Efectiva: Muestra el porcentaje que representa la recaudación aduanera respecto del valor CIF de Importación.

$$\text{Tasa Efectiva} = \frac{\text{Recaudación pagada}}{\text{Importación}} * 100$$

Tasa de Liberación: Muestra el porcentaje que representa la recaudación liberada del pago de tributos respecto del valor CIF de importación.

$$\text{Tasa de Liberación} = \frac{\text{Recaudación liberada}}{\text{Importación}} * 100$$

Tasa Nominal: Muestra el porcentaje que representa la recaudación potencial respecto del valor CIF de Importación.

$$\text{Tasa Nominal} = \text{Tasa Efectiva} + \text{Tasa de liberación}$$

Consultas a:

ADUANA NACIONAL DE BOLIVIA - Unidad de Estudios Económicos y Estadística
Av. 20 de Octubre N° 2038 Teléfono 2152881 Fax 2116763 e-mail: gchavez@aduana.gov.bo