

Recaudación Total ¹ para el Tesoro General de la Nación

A agosto de 2012 la recaudación total acumulada por importación de mercancías registra incremento de 14.1% con relación a similar período de la gestión 2011, esta tasa de crecimiento se explica por el incremento registrado en la recaudación ordinaria de enero a agosto de 2012, que representa el 99.1% de la recaudación total y muestra incremento de 17.4% respecto a similar período del año anterior, cabe destacar que se registra una recaudación de 913.4 millones de bolivianos más que la recaudación total registrada al mes de agosto de 2011.

RECAUDACIÓN TOTAL, Enero a Agosto de 2007 - 2012 (p)

(En millones de bolivianos)

Recaudación	2007 Ene-Ago	2008 Ene-Ago	2009 Ene-Ago	2010 Ene-Ago	2011 Ene-Ago	2012 Ene-Ago
Recaudación Total	3,465.8	4,589.9	3,638.6	4,616.1	6,491.0	7,404.4
Recaudación Ordinaria	3,424.4	4,585.6	3,638.4	4,616.1	6,253.6	7,339.8
Recaudación Extraordinaria	41.4	4.3	0.2		237.3	64.6
Variación Porcentual con Relación a Similar Período del Año Anterior						
Recaudación Total	19.0	32.4	-20.7	26.9	40.6	14.1
Recaudación Ordinaria	17.6	33.9	-20.7	26.9	35.5	17.4
Recaudación Extraordinaria		-89.6	-95.9			-72.8

Recaudación Ordinaria ²

RECAUDACIÓN ORDINARIA SEGÚN IMPUESTO

Enero a Agosto de 2007 - 2012 (p)

(En millones de bolivianos)

Impuesto	2007 Ene-Ago	2008 Ene-Ago	2009 Ene-Ago	2010 Ene-Ago	2011 Ene-Ago	2012 Ene-Ago
Total	3,424.4	4,585.6	3,638.4	4,616.1	6,253.6	7,339.8
GA	696.7	941.0	691.9	901.6	1,271.4	1,532.3
IVA	2,431.4	3,233.6	2,748.1	3,469.6	4,720.2	5,421.5
ICE	284.9	395.4	179.1	223.3	246.5	334.5
IEHD	11.4	15.6	19.3	21.5	15.6	51.5

Variación Porcentual con Relación a Similar Período del Año Anterior

Total	17.6	33.9	-20.7	26.9	35.5	17.4
GA	15.5	35.1	-26.5	30.3	41.0	20.5
IVA	16.4	33.0	-15.0	26.3	36.0	14.9
ICE	33.9	38.8	-54.7	24.7	10.4	35.7
IEHD	33.5	37.3	24.0	11.5	-27.6	230.1

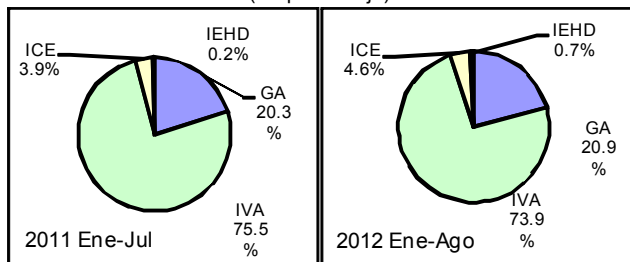
Participación Porcentual

Total	100.0	100.0	100.0	100.0	100.0	100.0
GA	20.3	20.5	19.0	19.5	20.3	20.9
IVA	71.0	70.5	75.5	75.2	75.5	73.9
ICE	8.3	8.6	4.9	4.8	3.9	4.6
IEHD	0.3	0.3	0.5	0.5	0.2	0.7

Participación en la Recaudación Ordinaria por Impuesto

Enero a Agosto de 2011 - 2012 (p)

(En porcentaje)



La recaudación ordinaria por importación de mercancías según impuesto registra el siguiente comportamiento: la recaudación del **Gravamen Arancelario (GA)** crece en 20.5%, el **Impuesto al Valor Agregado (IVA)** aumenta en 14.9%, la recaudación del **Impuesto al Consumo Específico (ICE)** crece en 35.7% y la recaudación del **Impuesto Especial a los Hidrocarburos y Derivados (IEHD)** crece en 230.1%. En cuanto a la participación porcentual de los impuestos respecto al total de recaudación ordinaria, se registra el siguiente comportamiento: el GA incrementa su participación de 20.3% registrado entre enero y agosto de 2011 a 20.9% en similar período de 2012, el IVA disminuye su participación de 75.5% registrado entre enero y agosto de 2011 a 73.9% en similar período de 2012, la tasa de participación del ICE se incrementa de 3.9% registrado entre enero y agosto de 2011 a 4.6% en similar período de 2012 y la tasa de participación del IEHD se incrementa de 0.2% registrado entre enero y agosto de 2011 a 0.7% en similar período de 2012.

La recaudación ordinaria en efectivo se incrementa en 17.8% y la recaudación ordinaria en valores crece en 13.9% a agosto de 2012. En el período de análisis la recaudación en efectivo representa el 88.7% del total recaudado.

RECAUDACIÓN ORDINARIA SEGUN TIPO DE PAGO

Enero a Agosto de 2007 - 2012 (p)

(En millones de bolivianos)

Recaudación	2007 Ene-Ago	2008 Ene-Ago	2009 Ene-Ago	2010 Ene-Ago	2011 Ene-Ago	2012 Ene-Ago
Recaudación Ordinaria	3,424.4	4,585.6	3,638.4	4,616.1	6,253.6	7,339.8
Recaudación en Efectivo	3,311.6	4,258.4	3,469.0	4,292.5	5,527.3	6,512.8
Recaudación en Valores	112.8	327.1	169.3	323.7	726.3	827.0

Variación Porcentual con Relación a Similar Período del Año Anterior

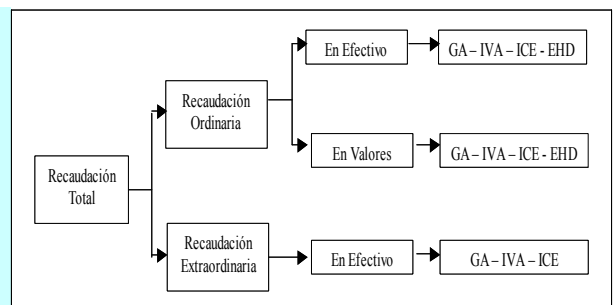
Recaudación Ordinaria	17.6	33.9	-20.7	26.9	35.5	17.4
Recaudación en Efectivo	20.4	28.6	-18.5	23.7	28.8	17.8
Recaudación en Valores	-30.6	190.0	-48.2	91.1	124.4	13.9

Participación Porcentual

Recaudación Ordinaria	100.0	100.0	100.0	100.0	100.0	100.0
Recaudación en Efectivo	96.7	92.9	95.3	93.0	88.4	88.7
Recaudación en Valores	3.3	7.1	4.7	7.0	11.6	11.3

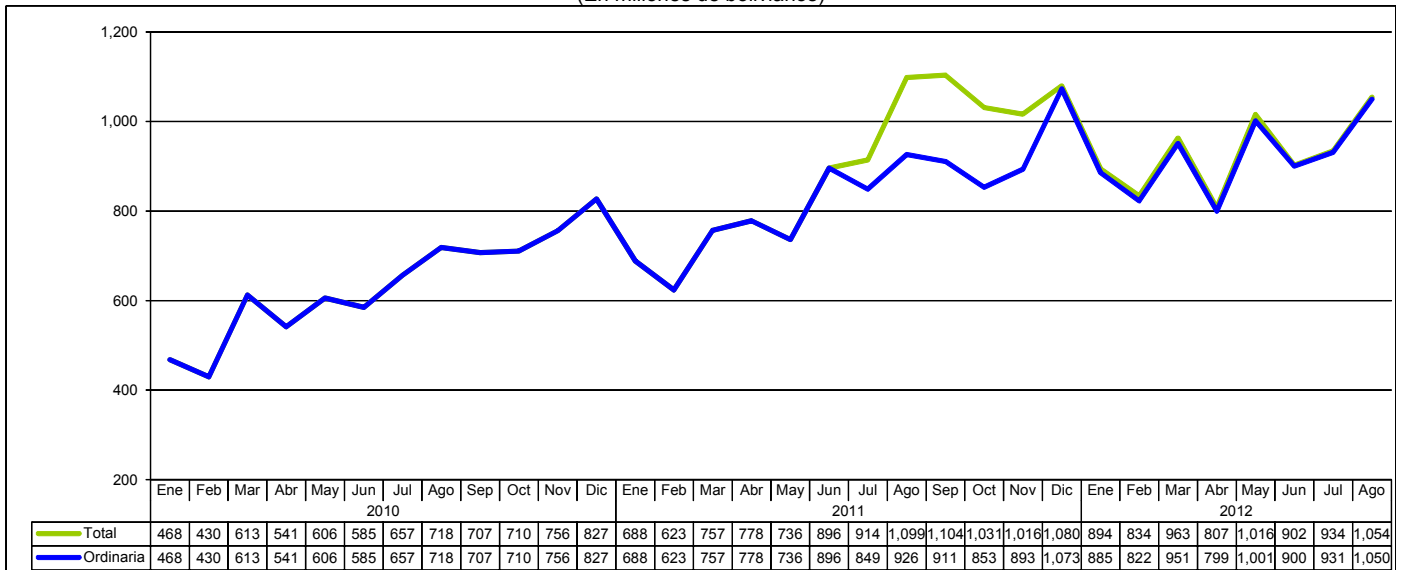
¹ **Recaudación Total**, es la recaudación obtenida del pago de tributos por importaciones regulares de mercancías y la recaudación obtenida a partir de la implementación de programas eventuales de regularización impositiva. Se cuantifica para los siguientes tipos de tributos: Gravamen Arancelario (GA), Impuesto al Valor Agregado (IVA), Impuesto al Consumo Específico (ICE) e Impuesto Especial a los Hidrocarburos y Derivados (IEHD).

² **Recaudación Ordinaria**, es la recaudación obtenida del pago de tributos por importaciones regulares de mercancías, cuantificadas según tipo de impuesto y tipo de pago, es decir, pagados en efectivo ó pagados mediante la presentación certificados valorados.

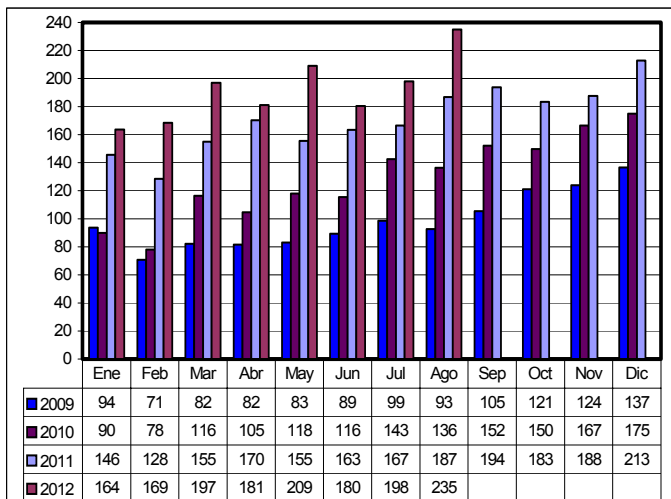


Recaudaciones por Importación

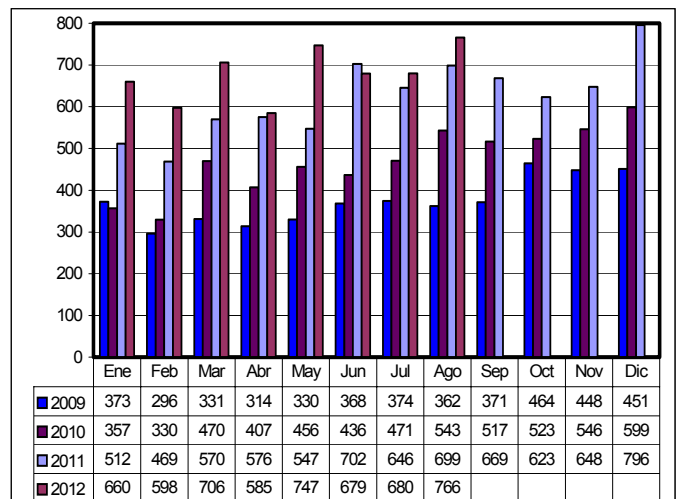
Recaudación Total y Ordinaria Según Año y Mes, 2010 a 2012 (p)
(En millones de bolivianos)



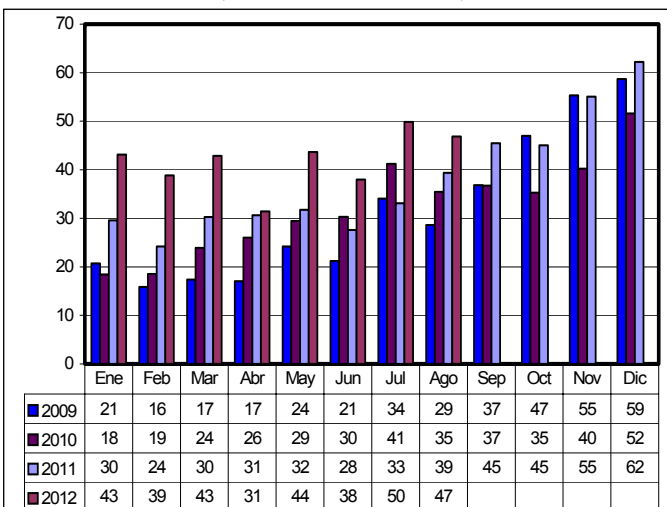
Recaudación Ordinaria del GA, 2009 – 2012 (p)
(En millones de bolivianos)



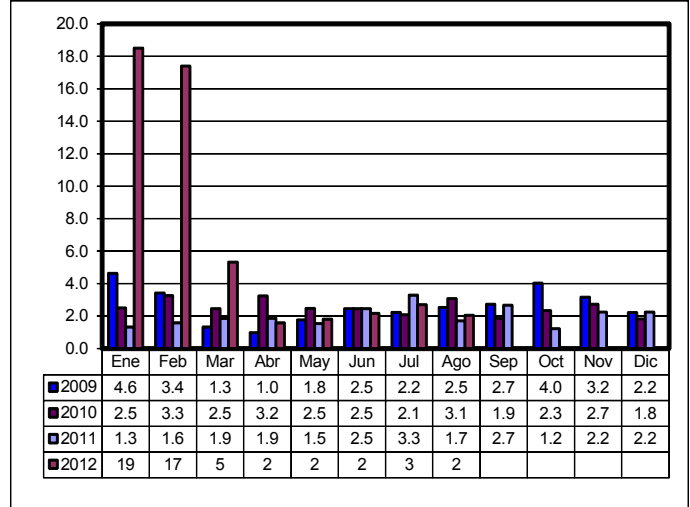
Recaudación Ordinaria del IVA, 2009 – 2012 (p)
(En millones de bolivianos)



Recaudación Ordinaria del ICE, 2009 – 2012 (p)
(En millones de bolivianos)

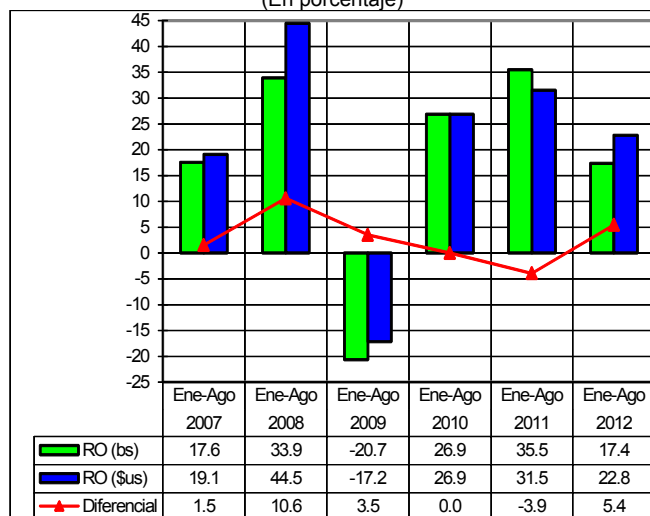


Recaudación Ordinaria del IEHD, 2009 – 2012 (p)
(En millones de bolivianos)



Recaudación Total en dólares americanos ³

Tasa de Variación de la Recaudación Ordinaria en bolivianos y dólares americanos Enero a Agosto de 2007 – 2012 (p)
(En porcentaje)



RECAUDACIÓN TOTAL, Enero a Agosto de 2007 a 2012 (p)
(En millones de dólares americanos)

Recaudación	2007 Ene-Ago	2008 Ene-Ago	2009 Ene-Ago	2010 Ene-Ago	2011 Ene-Ago	2012 Ene-Ago
Recaudación Total	435.2	621.8	514.6	652.9	889.8	1,063.8
Recaudación Ordinaria	430.0	621.3	514.6	652.9	858.8	1,054.6
Recaudación Extraordinaria	5.2	0.6	0.0		30.9	9.3
Variación Porcentual con Relación a Similar Período del Año Anterior						
Recaudación Total	20.5	42.9	-17.2	26.9	36.3	19.6
Recaudación Ordinaria	19.1	44.5	-17.2	26.9	31.5	22.8
Recaudación Extraordinaria		-88.9	-95.7			-70.0

La recaudación ordinaria en bolivianos registra incremento de 17.4% y la **recaudación ordinaria expresada en dólares americanos registra un incremento de 22.8%**, aspecto que se explica por la variación del tipo de cambio a agosto de 2012.

Entre enero y agosto de 2012 la **recaudación ordinaria alcanza a 1.054.6 millones de dólares**, es decir 196 millones de dólares más que lo registrado en similar período de la gestión 2011.

La gráfica muestra el impacto de la variación del tipo de cambio en las recaudaciones aduaneras, determinando la existencia de un diferencial de 1.5 puntos porcentuales registrados en similar período de 2007 y un diferencial de 5.4 en similar período de 2012.

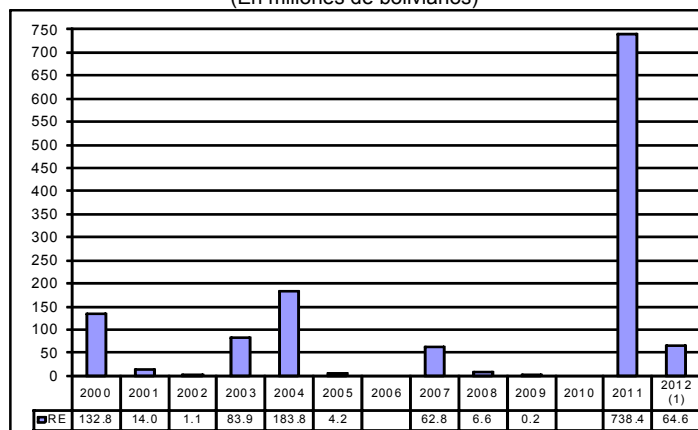
Recaudación Extraordinaria ⁴

Mediante Decreto Supremo 25575 y Decreto Supremo 25801 se efectuó entre el 05/11/1999 al 31/08/2000 el primer Programa de Regularización del periodo 2000 al 2011, posteriormente mediante Ley 2152 y en el periodo 23/11/2000 al 28/02/2001 se realizó un segundo programa.

Mediante Ley 2332 del 08/02/2002 al 09/09/2002 se efectuó un tercer programa. En la gestión 2003 se inició el programa de más larga duración a partir de la Ley 2492, Decreto Supremo 27352, Ley 2647 y Decreto Supremo 27627, este programa se realizó en el periodo 08/09/2003 al 30/09/2005, el mismo que comprendía la regularización de vehículos y otras mercancías que habían ingresado ilegalmente. En la gestión 2006 no se implementó ningún programa eventual de regularización.

Mediante Ley 3467 de 12/09/2006 y reglamentada por el Decreto Supremo 28963 de 06/12/2006 se efectuó un nuevo programa a partir de enero de 2007 hasta febrero de 2009.

Recaudación Extraordinaria, 2000 – 2012
(En millones de bolivianos)



(1) Corresponde al periodo enero a agosto

RECAUDACION EXTRAORDINARIA SEGUN ADUANA, Enero a Agosto de 2012
(En miles de bolivianos)

Administración de Aduana	Vehículos	%	Remolques	%	Total	%
Total	22,905	100.0	41,673	100.0	64,578	100.0
Interior Santa Cruz	2,683	11.7	15,437	37.0	18,119	28.1
Interior Cochabamba	5,631	24.6	9,152	22.0	14,783	22.9
Interior La Paz	3,327	14.5	8,625	20.7	11,952	18.5
Interior Oruro	2,840	12.4	3,104	7.4	5,944	9.2
Interior Sucre	2,130	9.3	1,605	3.9	3,734	5.8
Interior Potosí	1,253	5.5	1,585	3.8	2,837	4.4
Guayaramerín	1,455	6.4	301	0.7	1,756	2.7
Interior Tarija	429	1.9	1,126	2.7	1,555	2.4
Yacuiba	462	2.0	588	1.4	1,050	1.6
San Matías	847	3.7			847	1.3
Puerto Suárez	759	3.3			759	1.2
Interior Cobija	432	1.9	148	0.4	580	0.9
Villazón	147	0.6			147	0.2
Zona Franca Ind. El Alto	143	0.6			143	0.2
Zona Franca Cial. El Alto	132	0.6			132	0.2
Zona Franca Cial. Winner	90	0.4			90	0.1
Zona Franca Ind. Patacamaya	76	0.3			76	0.1
Zona Franca Cial. Santa Cruz	50	0.2			50	0.1
Bermejo	13	0.1			13	0.0
Zona Franca Cial. Cochabamba	4	0.0			4	0.0
Zona Franca Ind. Winner	3	0.0			3	0.0
Tambo Quemado			3	0.0	3	0.0

La Ley 133 de 08/06/2011 implementa a partir de julio de 2011 el Programa de Saneamiento Legal de Vehículos Automotores en la primera etapa de la implementación de la Ley 3467, de julio a diciembre de 2011 la recaudación extraordinaria ascendió a 738.4 millones de bolivianos, por la nacionalización de 67.197 vehículos automotores. En el mes de enero de 2012, se pone en vigencia la segunda etapa de la Ley 133, habiéndose regularizado entre enero y agosto 14.322 remolques y semirremolques, con una recaudación 41.7 millones de bolivianos. Las aduanas interiores de Santa Cruz, Cochabamba y La Paz, generan el 79.7% de la recaudación extraordinaria obtenida a agosto de 2012. Cabe señalar, que se registró una recaudación de 22.1 millones de bolivianos de tramites pendientes de regularización de vehículos automotores. Los 64.6 millones de recaudación extraordinaria representan menos del 1% de la recaudación total registrada entre enero y agosto de 2012.

³ **Recaudación Total en dólares americanos**, considera el tipo de cambio oficial de venta del dólar americano proporcionado por el Banco Central de Bolivia, vigente a la fecha de aceptación de la declaración de mercancías y que la ANB actualiza semanalmente.

⁴ **Recaudación Extraordinaria**, es la recaudación obtenida por el pago de tributos a partir de la implementación de programas de regularización impositiva.

Recaudación Ordinaria según Departamento ⁵

RECAUDACIÓN ORDINARIA SEGÚN DEPARTAMENTO

Enero a Agosto de 2007 - 2012 (p)

(En miles de bolivianos)

Departamento	2007 Ene-Ago	2008 Ene-Ago	2009 Ene-Ago	2010 Ene-Ago	2011 Ene-Ago	2012 Ene-Ago
Total	3,424,390	4,585,580	3,638,376	4,616,114	6,253,646	7,339,780
Chuquisaca	20,541	14,795	12,395	22,856	19,235	40,495
La Paz	879,277	1,256,487	909,835	1,267,830	1,650,079	2,027,356
Oruro	285,890	406,972	270,092	296,105	549,369	677,967
Cochabamba	479,688	591,116	378,934	423,882	585,163	613,629
Potosí	201,271	172,507	183,621	179,304	165,220	186,139
Tarija	149,346	248,644	159,262	210,773	403,130	449,976
Santa Cruz	1,405,454	1,893,616	1,719,308	2,209,054	2,878,379	3,338,414
Beni	2,096	837	4,912	6,116	2,868	5,171
Pando	826	604	18	194	201	633

Variación Porcentual con Relación a Similar Periodo del Año Anterior

Departamento	2007	2008	2009	2010	2011	2012
Total	17.6	33.9	-20.7	26.9	35.5	17.4
Chuquisaca	118.4	-28.0	-16.2	84.4	-15.8	110.5
La Paz	15.8	42.9	-27.6	39.3	30.1	22.9
Oruro	18.0	42.4	-33.6	9.6	85.5	23.4
Cochabamba	30.8	23.2	-35.9	11.9	38.0	4.9
Potosí	25.7	-14.3	6.4	-2.4	-7.9	12.7
Tarija	-20.4	66.5	-35.9	32.3	91.3	11.6
Santa Cruz	18.7	34.7	-9.2	28.5	30.3	16.0
Beni	-36.9	-60.1	486.7	24.5	-53.1	80.3
Pando			-97.1	1,007.0	3.9	214.2

Participación Porcentual

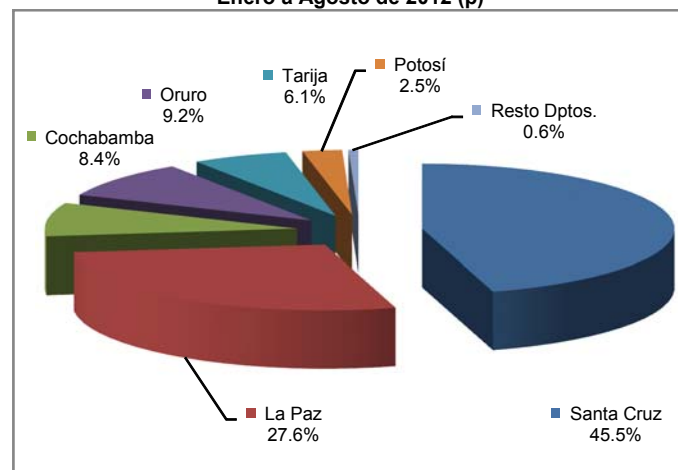
Departamento	2007	2008	2009	2010	2011	2012
Total	100.0	100.0	100.0	100.0	100.0	100.0
Chuquisaca	0.6	0.3	0.3	0.5	0.3	0.6
La Paz	25.7	27.4	25.0	27.5	26.4	27.6
Oruro	8.3	8.9	7.4	6.4	8.8	9.2
Cochabamba	14.0	12.9	10.4	9.2	9.4	8.4
Potosí	5.9	3.8	5.0	3.9	2.6	2.5
Tarija	4.4	5.4	4.4	4.6	6.4	6.1
Santa Cruz	41.0	41.3	47.3	47.9	46.0	45.5
Beni	0.1	0.0	0.1	0.1	0.0	0.1
Pando	0.0	0.0	0.0	0.0	0.0	0.0

La información corresponde a la recaudación por importación según aduana de pago y no se refiere a la residencia del importador

La recaudación ordinaria a agosto de 2012, según departamento presenta aumento en el pago de tributos en administraciones de aduana de Chuquisaca en 110.5%, Oruro en 23.4%, La Paz 22.9%, Santa Cruz 16%, Potosí 12.7%, Tarija 11.6% y Cochabamba en 4.9%. Pando y Beni, también incrementan su recaudación en 214.2% y 80.3% respectivamente.

El departamento de Santa Cruz recauda el 45.5% del total de las recaudaciones ordinarias, La Paz el 27.6%, Oruro 9.2%, Cochabamba el 8.4%, Tarija 6.1% y Potosí el 2.5%, concentrando estos seis departamentos el 99.4% de las recaudaciones ordinarias al mes de agosto de 2012. Las administraciones de aduana que se encuentran en los departamentos de Chuquisaca, Beni y Pando concentran solamente el 0.6% de las recaudaciones ordinarias.

Estructura Porcentual de Recaudación Ordinaria por Departamento Enero a Agosto de 2012 (p)

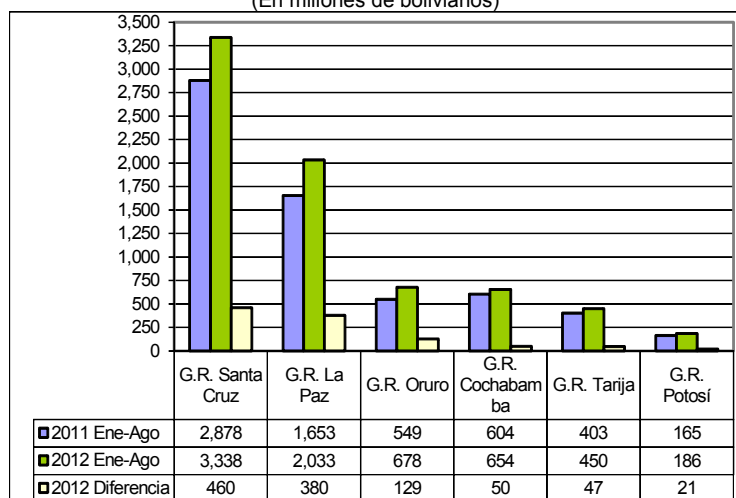


Recaudación Ordinaria según Gerencia Regional ⁶ y Aduana

Recaudación Ordinaria Según Gerencia Regional

Enero a Agosto de 2012 (p)

(En millones de bolivianos)



Al mes de agosto de 2012, la recaudación ordinaria según Gerencia Regional presenta el siguiente comportamiento: la Gerencia Oruro se incrementa en 23.4%, la Gerencia La Paz en 23%, la Gerencia Santa Cruz crece en 16%, la Gerencia Potosí en 12.7%, la Gerencia Tarija crece en 11.6% y la Gerencia Cochabamba en 8.2% a agosto de 2012.

La Gerencia Regional de Santa Cruz concentra el 45.5% de la recaudación a agosto de 2012, la Gerencia La Paz el 27.7% y la Gerencia Oruro el 9.2%, representando las tres gerencias el 82.4% de la recaudación a agosto de 2012.

La diferencia de 1.086 millones de bolivianos registrada entre la recaudación obtenida entre enero y agosto de 2012 respecto a la recaudación de similar período de 2011, según Gerencia Regional muestra los siguientes resultados: la Gerencia Regional de Santa Cruz registra una diferencia de 460 millones de bolivianos entre la recaudación registrada a agosto de 2012 respecto a la recaudación en similar período de 2011, le sigue la Gerencia La Paz con un diferencial de 380 millones de bolivianos y en tercer lugar se encuentra la Gerencia de Oruro con diferencia de 129 millones de bolivianos.

⁵ La Recaudación según Departamento, es aquella obtenida a partir de la agregación de la recaudación según aduana de pago en el ámbito geográfico departamental, la cual no considera la residencia del importador.

⁶ La Recaudación según Gerencia Regional, es aquella obtenida a partir de la agregación de la recaudación según aduana de pago en el ámbito administrativo de la Aduana Nacional, la cual no considera la residencia del importador.

Recaudaciones por Importación

5

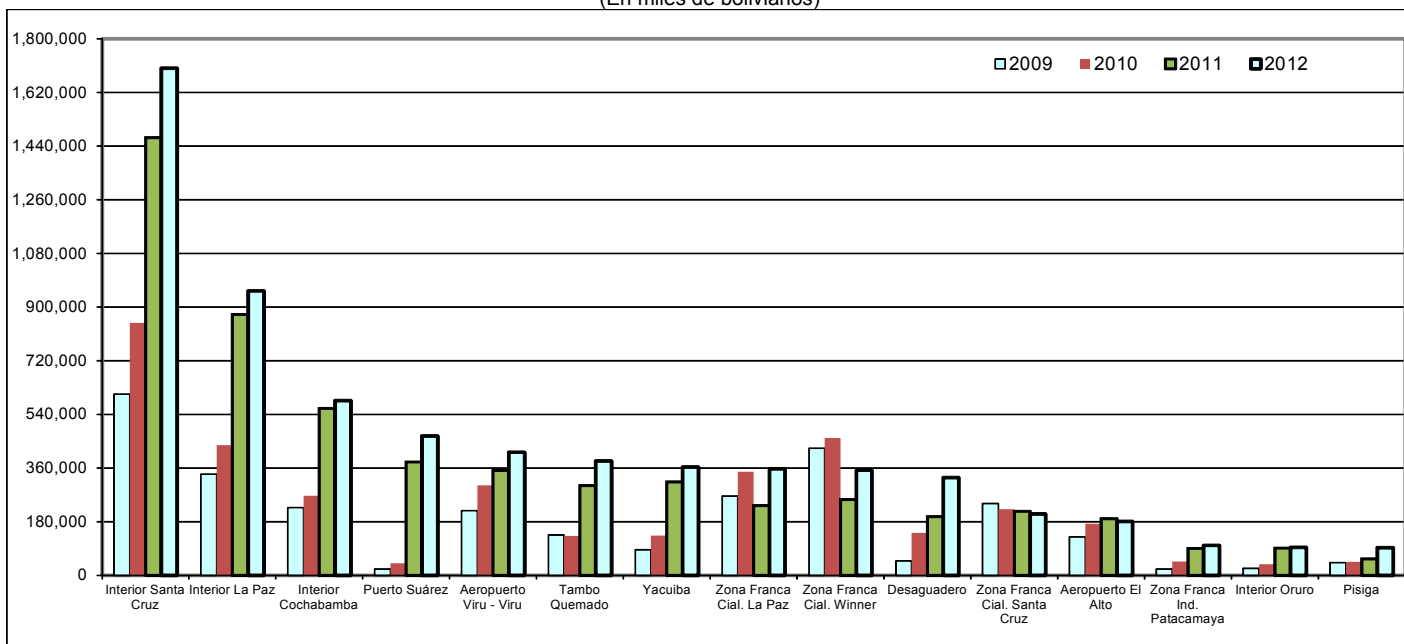
RECAUDACIÓN ORDINARIA SEGÚN GERENCIA REGIONAL Y ADMINISTRACIÓN DE ADUANA, Enero a Agosto 2007 - 2012 (p)

Gerencia Regional Administración de Aduana	Miles de bolivianos						Variación Porcentual						Participación Porcentual					
	2007	2008	2009	2010	2011	2012	2007	2008	2009	2010	2011	2012	2007	2008	2009	2010	2011	2012
	Ene-Ago	Ene-Ago	Ene-Ago	Ene-Ago	Ene-Ago	Ene-Ago	Ene-Ago	Ene-Ago	Ene-Ago	Ene-Ago	Ene-Ago	Ene-Ago	Ene-Ago	Ene-Ago	Ene-Ago	Ene-Ago	Ene-Ago	Ene-Ago
Total	3,424,390	4,585,580	3,638,376	4,616,114	6,253,646	7,339,780	17.6	33.9	-20.7	26.9	35.5	17.4	100.0	100.0	100.0	100.0	100.0	100.0
GERENCIA DE LA PAZ	882,199	1,257,928	914,765	1,274,140	1,653,148	2,033,160	15.7	42.6	-27.3	39.3	29.7	23.0	25.8	27.4	25.1	27.6	26.4	27.7
Interior La Paz	310,279	350,715	339,481	436,481	874,849	953,936	2.2	13.0	-3.2	28.6	100.4	9.0	9.1	7.6	9.3	9.5	14.0	13.0
Aeropuerto El Alto	128,235	148,017	128,728	173,176	189,944	180,582	9.0	15.4	-13.0	34.5	9.7	-4.9	3.7	3.2	3.5	3.8	3.0	2.5
Zona Franca Cial. La Paz	207,938	311,179	266,103	347,329	234,278	357,473	21.3	49.6	-14.5	30.5	-32.5	52.6	6.1	6.8	7.3	7.5	3.7	4.9
Charaña	27,186	41,809	22,307	26,085	13,213	16,180	32.3	53.8	-46.6	16.9	-49.3	22.5	0.8	0.9	0.6	0.6	0.2	0.2
Zona Franca Ind. La Paz	136,307	202,131	53,158	67,334	50,730	90,149	37.1	48.3	-73.7	26.7	-24.7	77.7	4.0	4.4	1.5	1.5	0.8	1.2
Guayaramerin	1,997	589	4,890	6,097	2,868	5,171	-35.2	-70.5	730.0	24.7	-53.0	80.3	0.1	0.0	0.1	0.1	0.0	0.1
Desaguadero	17,575	57,012	47,825	111,693	196,621	327,563	34.5	224.4	-16.1	196.3	38.8	66.6	0.5	1.2	1.3	3.1	3.1	4.5
Zona Franca Cial. Desaguadero	23,402	34,633	30,063	28,820	2		28.2	48.0	-13.2	-4.1	-100.0		0.7	0.8	0.8	0.6	0.0	
Interior Cobija				91	23	556					-74.9	2,318.7				0.0	0.0	0.0
Zona Franca Cial. Cobija	826	604	18	102	178	77	310.6	-26.9	-97.1	484.4	74.4	-56.7	0.0	0.0	0.0	0.0	0.0	0.0
Postal La Paz	463	525	565	529	844	1,021	26.5	13.3	7.6	-6.4	59.8	20.9	0.0	0.0	0.0	0.0	0.0	0.0
Zona Franca Cial. Guayaramerin	99	248	22	19			-58.0	149.9	-91.1	-15.2			0.0	0.0	0.0	0.0		
Zona Franca Ind. Patacamaya	27,890	110,466	21,605	46,384	89,597	100,453	87.7	296.1	-80.4	114.7	93.2	12.1	0.8	2.4	0.6	1.0	1.4	1.4
GERENCIA DE ORURO	285,890	406,972	270,092	296,105	549,369	677,967	18.0	42.4	-33.6	9.6	85.5	23.4	8.3	8.9	7.4	6.4	8.8	9.2
Interior Oruro	23,986	41,364	23,192	37,035	91,643	93,07	3.4	72.4	-43.9	59.7	147.4	16	0.7	0.9	0.6	0.8	1.5	1.3
Zona Franca Cial. Oruro	27,095	41,950	36,526	47,505	59,344	65,836	50.6	54.8	-12.9	30.1	24.9	10.9	0.8	0.9	1.0	1.0	0.9	0.9
Zona Franca Ind. Oruro	70,822	98,468	32,589	34,639	42,932	42,790	80.6	39.0	-66.9	6.3	23.9	-0.3	2.1	2.1	0.9	0.8	0.7	0.6
Tambo Quemado	10,1879	178,617	185,086	131,834	300,667	383,483	-13.5	75.3	-24.4	-2.4	128.1	27.5	3.0	3.9	3.7	2.9	4.8	5.2
Pisiga	62,108	46,573	42,699	45,092	54,783	92,752	40.7	-25.0	-8.3	5.6	215	69.3	1.8	1.0	1.2	1.0	0.9	1.3
GERENCIA DE POTOSÍ	201,271	172,507	183,621	179,304	165,220	186,139	25.7	-14.3	6.4	-2.4	-7.9	12.7	5.9	3.8	5.0	3.9	2.6	2.5
Interior Potosí	25,246	18,556	23,229	19,646	39,366	33,299	348.4	-26.5	25.2	-15.4	100.4	-15.4	0.7	0.4	0.6	0.4	0.6	0.5
Avaroa	12,012	85,509	89,203	80,530	73,269	84,801	7.1	-23.7	4.3	-9.7	-9.0	15.7	3.3	1.9	2.5	1.7	1.2	1.2
Apacheta	341	312	121	138	247	543	41.3	-8.6	-61.3	14.2	78.8	120.2	0.0	0.0	0.0	0.0	0.0	0.0
Villazón	60,832	62,567	67,864	75,467	52,338	67,496	26.3	2.9	8.5	11.2	-30.6	29.0	1.8	1.4	1.9	1.6	0.8	0.9
Zona Franca Cial. Villazón	2,839	5,564	3,204	3,523			87.5	96.0	-42.4	9.9			0.1	0.1	0.1	0.1		
GERENCIA DE COCHABAMBA	500,229	605,912	391,329	446,738	604,398	654,124	33.0	21.1	-35.4	14.2	35.3	8.2	14.6	13.2	10.8	9.7	9.7	8.9
Interior Cochabamba	183,232	280,893	226,691	267,171	559,868	586,114	7.9	53.3	-19.3	17.9	109.6	4.7	5.4	6.1	6.2	5.8	9.0	8.0
Zona Franca Cial. Cochabamba	96,397	102,190	84,584	92,492		84	27.8	6.0	-17.2	9.3			2.8	2.2	2.3	2.0		0.0
Zona Franca Ind. Cochabamba	175,621	186,869	47,262	43,539	17	106	74.8	6.4	-74.7	-7.9	-100.0	525.2	5.1	4.1	1.3	0.9	0.0	0.0
Aeropuerto Cochabamba	23,214	20,033	19,281	19,941	24,560	26,415	14.9	-13.7	-3.8	3.4	23.2	7.6	0.7	0.4	0.5	0.4	0.4	0.4
Interior Sucre	20,541	14,795	12,395	22,856	19,235	40,495	118.4	-28.0	-16.2	84.4	-15.8	110.5	0.6	0.3	0.3	0.5	0.3	0.6
Postal Cochabamba	1,224	1,132	1,116	739	719	911	30.0	-7.5	-1.4	-33.8	-2.8	26.7	0.0	0.0	0.0	0.0	0.0	0.0
GERENCIA DE SANTA CRUZ	1,405,454	1,893,616	1,719,308	2,209,054	2,878,379	3,338,414	18.7	34.7	-9.2	28.5	30.3	16.0	41.0	41.3	47.3	47.9	46.0	45.5
Interior Santa Cruz	489,146	627,524	607,231	846,111	1,468,325	1,701,532	20.0	28.3	-3.2	39.3	73.5	15.9	14.3	13.7	16.7	18.3	23.5	23.2
Zona Franca Cial. Santa Cruz	140,035	239,875	240,778	221,924	214,672	206,116	6.4	71.3	0.4	-7.8	-3.3	-4.0	4.1	5.2	6.6	4.8	3.4	2.8
Aeropuerto Viru - Viru	202,716	223,899	216,689	301,354	351,109	413,029	19.3	10.4	-3.2	39.1	16.5	17.6	5.9	4.9	6.0	6.5	5.6	5.6
Zona Franca Cial. Puerto Suárez	59,314	73,128	76,751	88,726	60,257	72,019	47.4	23.3	5.0	15.6	-32.1	19.5	1.7	1.6	2.1	1.9	1.0	1.0
Zona Franca Ind. Puerto Suárez		77	831	873	1,611	1,656			974.9	5.0	84.6	2.8	0.0	0.0	0.0	0.0	0.0	0.0
Puerto Suárez	28,128	31,844	20,498	40,793	379,409	467,020	126.1	13.2	-35.6	99.0	830.1	23.1	0.8	0.7	0.6	0.9	6.1	6.4
Zona Franca Cial. Puerto Aguirre	58,577	180,194	98,548	137,512	27,172	8,842	-8.2	207.6	-45.3	39.5	-80.2	-67.5	1.7	3.9	2.7	3.0	0.4	0.1
San Matías	2,212	6,409	4,085	4,469	3,089	3,384	84.1	189.7	-36.2	9.4	-30.9	9.5	0.1	0.1	0.1	0.1	0.0	0.0
Zona Franca Cial. San Matías		2,403	5,671	1,342	28				136.0	-76.3	-97.9		0.1	0.1	0.2	0.0	0.0	0.0
Postal Santa Cruz	594	257	229	668	434	1,007	44.9	-56.8	-10.7	191.7	-35.0	131.9	0.0	0.0	0.0	0.0	0.0	0.0
Zona Franca Cial. Winner	371,197	444,709	426,603	459,816	253,733	353,286	18.8	19.8	-4.1	7.8	-44.8	39.2	10.8	9.7	11.7	10.0	4.1	4.8
Zona Franca Ind. Winner	49,567	55,589	17,407	48,165	33,664	24,735	27.3	12.1	-68.7	176.7	-30.1	-26.5	1.4	1.2	0.5	1.0	0.5	0.3
Zona Franca Ind. Santa Cruz	3,968	7,710	3,986	57,302	84,876	85,787	-20.4	94.3	-48.3	1,337.4	48.1	1.1	0.1	0.2	0.1	1.2	1.4	1.2
GERENCIA DE TARIJA	149,346	248,644	159,262	210,773	403,130	449,976	-20.4	66.5	-35.9	32.3	91.3	116	4.4	5.4	4.4	4.6	6.4	6.1
Yacuiba	67,690	152,330	85,642	133,611	313,639	362,853	-32.7	125.0	-43.8	56.0	134.7	15.7	2.0	3.3	2.4	2.9	5.0	4.9
Interior Tarija	20,227	22,308	20,137	21,757	39,854	47,101	-29.8	10.3	-9.7	8.0	83.2	18.2	0.6	0.5	0.6	0.5	0.6	0.6
Bermejo	16,588	26,814	16,613	10,005	19,631	17,068	-11.2	61.7	-38.0	-39.8	96.2	-13.1	0.5	0.6	0.5	0.2	0.3	0.2
Zona Franca Cial. Yacuiba	44,648	46,977	36,724	45,303	29,551	18,924	13.8	5.2	-21.8	23.4	-34.8	-36.0	1.3	1.0	1.0	1.0	0.5	0.3
Villamontes	184	215	146	97	455	4,030	6.8	10.5	-32.0	-33.7	369.7	785.3	0.0	0.0	0.0	0.0	0.0	0.1

La información corresponde a la recaudación por importación según aduana de pago y jurisdicción geográfica de la Gerencia Regional

Recaudaciones por Importación

Recaudación Ordinaria Según Principales Administraciones Aduaneras, Enero a Agosto de 2009 – 2012 (p)
(En miles de bolivianos)



La recaudación de la Gerencia Regional Oruro, según aduana registra el siguiente comportamiento: Pisiga crece en 69.3%, Tambo Quemado en 27.5%, Zona Franca Cial. Oruro en 10.9% e Interior Oruro en 1.6%. La Gerencia Regional La Paz registra incremento en la recaudación en las aduanas de: Interior Cobija en 2.318.7%, Guayaramerín en 80.3%, Zona Franca Ind. La Paz en 77.7%, Desaguadero en 66.6%, Zona Franca Cial. La Paz en 52.6%, Charaña en 22.5%, Postal La Paz en 20.9%, Zona Franca Ind. Patacamaya en 12.1% e Interior La Paz en 9%.

La Gerencia Regional Santa Cruz presenta incremento en la recaudación de las aduanas de: Postal Santa Cruz en 131.9%, Zona Franca Cial. Winner en 39.2%, Puerto Suárez en 23.1%, Zona Franca Cial. Puerto Suárez en 19.5%, Aeropuerto Viru – Viru en 17.6%, Interior Santa Cruz en 15.9%, San Matías en 9.5%, Zona Franca Ind. Puerto Suárez en 2.8% y Zona Franca Ind. Santa Cruz en 1.1%.

El crecimiento registrado en la recaudación de la Gerencia Potosí, se explica por el incremento registrado en la aduana de Apacheta con 120.2%, Villazón en 29% y Avaroa en 15.7%.

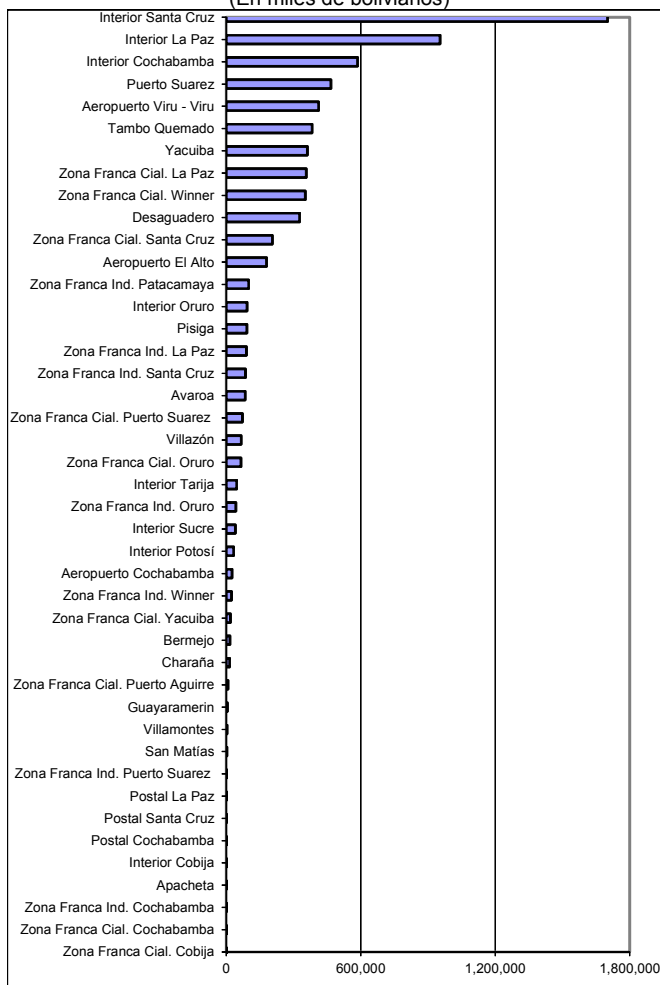
Se explica el incremento de la recaudación en la Gerencia Regional Tarija a partir del crecimiento registrado en las aduanas de Villamontes 785.3%, Interior Tarija en 18.2% y Yacuiba en 15.7%.

En la Gerencia Cochabamba la recaudación se incrementa en las aduanas de Zona Franca Ind. Cochabamba en 525.2%, Interior Sucre en 110.5%, Postal Cochabamba en 26.7%, Aeropuerto Cochabamba en 7.6% e Interior Cochabamba en 4.7%.

Al mes de agosto de 2012, quince aduanas concentran el 89.6% de la recaudación ordinaria, según orden de importancia son: **Interior Santa Cruz** que recauda el 23.2%, **Interior La Paz** 13%, **Interior Cochabamba** 8%, **Puerto Suárez** 6.4%, **Aeropuerto Viru Viru** 5.6%, **Tambo Quemado** el 5.2%, **Yacuiba** el 4.9%, **Zona Franca Comercial La Paz** 4.9%, **Zona Franca Comercial Winner** 4.8%, **Desaguadero** 4.5%, **Zona Franca Comercial Santa Cruz** 2.8%, **Aeropuerto El Alto** 2.5%, **Zona Franca Industrial Patacamaya** 1.4%, **Interior Oruro** 1.3% y **Pisiga** 1.3%.

Entre enero y Agosto de 2012, de las 44 administraciones de aduana que registraron información de recaudación aduanera 34 presentan tasa de variación positiva, 9 registran tasa de variación negativa y una no registró datos en la gestión 2011.

Recaudación Ordinaria según Administración Aduanera
Enero a Agosto de 2012 (p)
(En miles de bolivianos)



Recaudación Ordinaria según Tipo de Aduana ⁷

RECAUDACIÓN ORDINARIA SEGÚN TIPO DE ADMINISTRACIÓN ADUANERA

Enero a Agosto de 2007 - 2012 (p)

(En miles de bolivianos)

Tipo de Administración	2007 Ene-Ago	2008 Ene-Ago	2009 Ene-Ago	2010 Ene-Ago	2011 Ene-Ago	2012 Ene-Ago
Total	3,424,390	4,585,580	3,638,376	4,616,114	6,253,646	7,339,780
Aduana Interior	1,072,658	1,356,156	1,252,356	1,651,149	3,093,163	3,456,139
Grande	982,658	1,259,132	1,173,403	1,549,763	2,903,042	3,241,581
Mediana	90,000	97,024	78,953	101,294	190,098	214,003
Pequeña				91	23	556
Aduana de Frontera	498,743	690,598	536,979	695,912	1,410,229	1,832,344
Occidente	321,103	409,831	337,241	425,372	638,800	905,322
Oriente	32,337	38,842	29,473	51,359	385,366	475,575
Sur	145,304	241,926	170,265	219,180	386,063	451,447
Zonas Franca	1,496,544	2,144,964	1,482,433	1,772,648	1,182,643	1,428,332
Zonas Franca Comercia	1,032,368	1,483,654	1,305,595	1,474,413	879,216	1,082,657
Zonas Franca Industrial	464,176	661,310	176,838	298,235	303,427	345,675
Aeropuerto	354,164	391,949	364,698	494,470	565,614	620,026
Aduana Postal	2,281	1,913	1,909	1,936	1,997	2,938
Variación Porcentual con Relación a Similar Periodo del Año Anterior						
Total	17.6	33.9	-20.7	26.9	35.5	17.4
Aduana Interior	13.1	26.4	-7.7	31.8	87.3	11.7
Grande	11.5	28.1	-6.8	32.1	87.3	11.7
Mediana	34.3	7.8	-18.6	28.3	87.7	12.6
Pequeña					-74.9	2,318.7
Aduana de Frontera	2.9	38.5	-22.2	29.6	102.6	29.9
Occidente	6.9	27.6	-17.7	26.1	50.2	41.7
Oriente	93.4	20.1	-24.1	74.3	650.3	23.4
Sur	-13.3	66.5	-29.6	28.7	76.1	16.9
Zonas Franca	27.9	43.3	-30.9	19.6	-33.3	20.8
Zonas Franca Comercia	18.4	43.7	-12.0	12.9	-40.4	23.1
Zonas Franca Industrial	55.8	42.5	-73.3	68.6	1.7	13.9
Aeropuerto	15.1	10.7	-7.0	35.6	14.4	9.6
Aduana Postal	32.8	-16.1	-0.2	1.4	3.2	47.1
Participación Porcentual						
Total	100.0	100.0	100.0	100.0	100.0	100.0
Aduana Interior	31.3	29.6	34.4	35.8	49.5	47.1
Grande	28.7	27.5	32.3	33.6	46.4	44.2
Mediana	2.6	2.1	2.2	2.2	3.0	2.9
Pequeña				0.0	0.0	0.0
Aduana de Frontera	14.6	15.1	14.8	15.1	22.6	25.0
Occidente	9.4	8.9	9.3	9.2	10.2	12.3
Oriente	0.9	0.8	0.8	1.1	6.2	6.5
Sur	4.2	5.3	4.7	4.7	6.2	6.2
Zonas Franca	43.7	46.8	40.7	38.4	18.9	19.5
Zonas Franca Comercia	30.1	32.4	35.9	31.9	14.1	14.8
Zonas Franca Industrial	13.6	14.4	4.9	6.5	4.9	4.7
Aeropuerto	10.3	8.5	10.0	10.7	9.0	8.4
Aduana Postal	0.1	0.0	0.1	0.0	0.0	0.0

La información corresponde a la recaudación por importación según aduana de pago y no se refiere a la residencia del importador

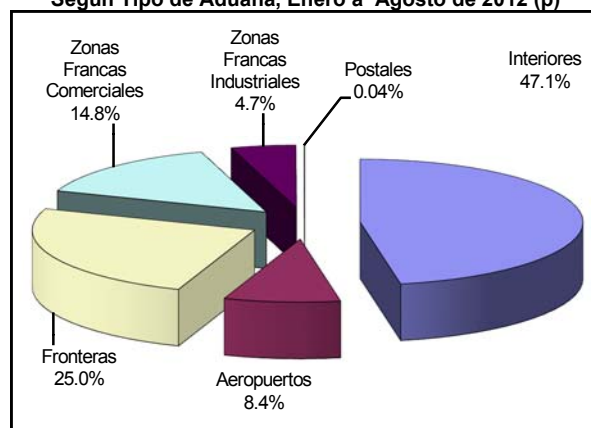
Por tipo de administración aduanera a agosto de 2012 se registran los siguientes resultados: las aduanas de frontera crecen en 29.9%, las aduanas postales incrementan la recaudación en 47.1%, las zonas francas comerciales crecen en 23.1%, las zonas francas industriales en 13.9%, las aduanas interiores aumentan en 11.7% y las aduanas de aeropuerto en 9.6%.

En el mismo periodo de análisis se presenta la siguiente composición en cuanto a la recaudación ordinaria por tipo de administración aduanera: **las aduanas interiores generan el 47.1%**, las aduanas de frontera el 25%, las zonas francas 19.5%, las aduanas de aeropuerto el 8.4% y las aduanas postales menos del 0.1%.

Dentro las aduanas interiores las grandes que corresponde a Interior Santa Cruz, Interior La Paz e Interior Cochabamba representa el 44.2% del total y crece en 11.7% y las medianas aumentan en 12.6%, el resto de las aduanas interiores crecen en 2.318.7%, pero su participación es menor al 0.1%

Las aduanas en frontera occidente son las que registran mayor incremento en las recaudaciones con 41.7%.

Participación Porcentual de la Recaudación Ordinaria Según Tipo de Aduana, Enero a Agosto de 2012 (p)



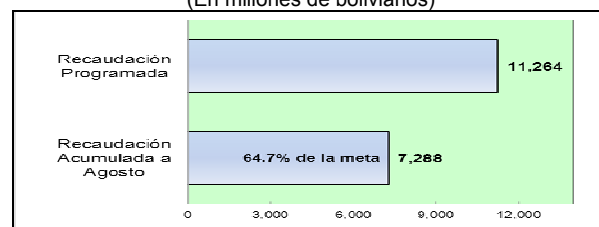
Recaudación Programada ⁸ por el Presupuesto General de la Nación

La Recaudación Programada por concepto de Gravamen Arancelario, Impuesto al Valor Agregado e Impuesto a los Consumos Específicos para la gestión 2012 es de 11.263.6 millones habiendo previsto, el Ministerio de Economía y Finanzas Públicas un incremento del 13.1% respecto el rendimiento de recaudación ordinaria de (GA, IVE e ICE) obtenida en la gestión 2011.

La recaudación ordinaria registrada –sin IEHD– en los ocho primeros meses de 2012 es de 7.288 millones de bolivianos, determinando una ejecución del 64.7% del presupuesto asignado para el presente año, quedando por cumplir una meta de 3.975 millones de bolivianos

Recaudación Ordinaria y Recaudación Programa Enero a Agosto de 2012 (p)

(En millones de bolivianos)



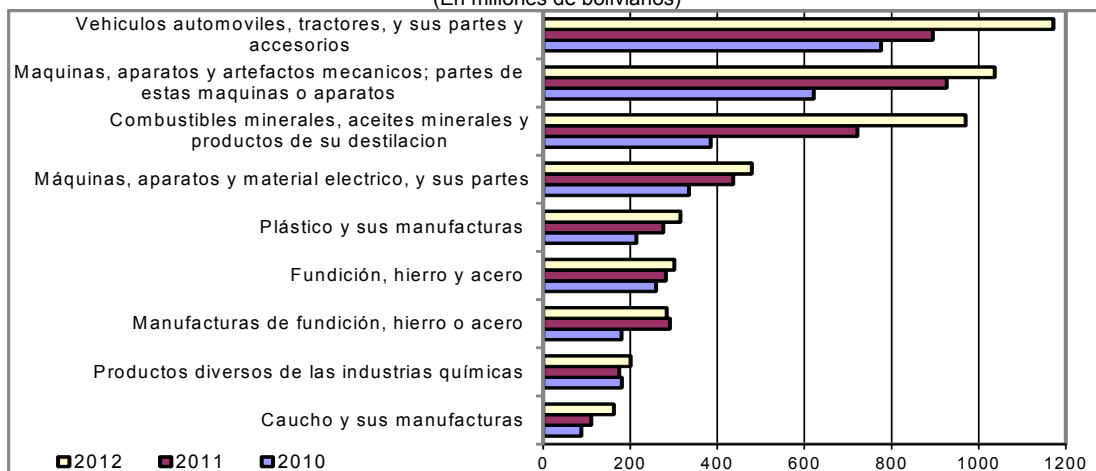
⁷ La Recaudación según Tipo de Aduana, es aquella obtenida a partir de la agregación de la recaudación según aduana de pago en el ámbito de la categorización de las aduanas, la cual no considera la residencia del importador. Las aduanas interiores se subdividen en grandes que comprende a las aduanas interiores de Santa Cruz, La Paz y Cochabamba y resto de aduanas interiores. Las aduanas de frontera se subdividen según el área geográfica en frontera occidental, frontera oriental y en frontera sur.

⁸ La Recaudación Programada, es la recaudación determinada por el Ministerio de Economía y Finanzas Públicas a partir del Presupuesto General de la Nación, la cual establece metas para el GA, IVA e ICE. Su cuantificación esta en función de la evolución de principales agregados macroeconómicos, como son las importaciones y el tipo de cambio, así también un porcentaje de eficiencia recaudatoria de la ANB. La recaudación programada correspondiente a la gestión 2012 no considera la estimación del IEHD, por las bajas tasas que registra en la actualidad este impuesto.

Recaudación Ordinaria según Capítulo de la NANDINA ⁹

Recaudación Ordinaria según Principal Capítulo de la NANDINA, Enero a Agosto de 2009 - 2012 (p)												
N°	Capítulo de la NANDINA	Miles de bolivianos				Participación %				Variación %		
		2009	2010	2011	2012	2009	2010	2011	2012	2010	2011	2012
		Ene-Ago	Ene-Ago	Ene-Ago	Ene-Ago	Ene-Ago	Ene-Ago	Ene-Ago	Ene-Ago	Ene-Ago	Ene-Ago	Ene-Ago
	Total	3,638,376	4,616,114	6,253,646	7,339,780	100.0	100.0	100.0	100.0	26.9	35.5	17.4
87	Vehículos automotores, tractores, velocípedos y demás vehículos terrestres, sus partes y accesorios	624,576	776,265	894,627	1,171,245	17.2	16.8	14.3	16.0	24.3	15.2	30.9
84	Reactores nucleares, calderas, máquinas, aparatos y artefactos mecánicos; partes de estas máquinas o aparatos	480,782	621,197	926,682	1,037,150	13.2	13.5	14.8	14.1	29.2	49.2	11.9
27	Combustibles minerales, aceites minerales y productos de su destilación; materias bituminosas; ceras minerales	221,691	384,648	721,923	969,837	6.1	8.3	11.5	13.2	73.5	87.7	34.3
85	Máquinas, aparatos y material eléctrico, y sus partes; aparatos de grabación o reproducción de sonido, aparatos de grabación o reproducción de imagen y sonido en televisión, y las partes y accesorios de estos	251,708	334,537	436,393	479,596	6.9	7.2	7.0	6.5	32.9	30.4	9.9
39	Plástico y sus manufacturas	162,475	214,492	276,047	315,198	4.5	4.6	4.4	4.3	32.0	28.7	14.2
72	Fundición, hierro y acero	206,864	259,583	281,928	301,514	5.7	5.6	4.5	4.1	25.5	8.6	6.9
73	Manufacturas de fundición, hierro o acero	147,798	180,017	290,832	283,817	4.1	3.9	4.7	3.9	21.8	61.6	-2.4
38	Productos diversos de las industrias químicas	170,163	180,433	175,316	201,232	4.7	3.9	2.8	2.7	6.0	-2.8	14.8
40	Caucho y sus manufacturas	70,884	88,185	110,482	162,070	1.9	1.9	1.8	2.2	24.4	25.3	46.7
30	Productos farmacéuticos	69,833	96,348	107,865	122,785	1.9	2.1	1.7	1.7	38.0	12.0	13.8
90	Instrumentos y aparatos de óptica, fotografía o cinematografía, de medida, control o precisión; instrumentos y aparatos médicoquirúrgicos; partes y accesorios de estos instrumentos o aparatos	62,745	85,584	93,506	115,198	1.7	1.9	1.5	1.6	36.4	9.3	23.2
48	Papel y cartón; manufacturas de pasta de celulosa, de papel o cartón	98,644	118,718	134,796	112,299	2.7	2.6	2.2	1.5	20.5	13.4	-16.7
64	Calzado, polainas y artículos análogos; partes de estos artículos	33,567	48,742	83,869	110,489	0.9	1.1	1.3	1.5	45.2	72.1	31.7
33	Aceites esenciales y resinosos; preparaciones de perfumería, de tocador o de cosmética	63,460	80,051	88,528	102,828	1.7	1.7	1.4	1.4	26.1	10.6	16.2
22	Bebidas, líquidos alcohólicos y vinagre	27,913	42,940	49,240	99,295	0.8	0.9	0.8	1.4	53.8	14.7	10.7
94	Muebles; mobiliario médicoquirúrgico; artículos de cama y similares; aparatos de alumbrado no expresados ni comprendidos en otra parte; anuncios, letreros y placas indicadoras luminosas y artículos similares	28,801	48,718	68,994	87,912	0.8	1.1	1.1	1.2	69.2	41.6	27.4
11	Productos de la molinería; malta; almidón y fécula; inulina; gluten de trigo	86,586	111,094	76,458	86,599	2.4	2.4	1.2	1.2	28.3	-3.12	13.3
21	Preparaciones alimenticias diversas	41,403	59,463	72,894	84,286	1.1	1.3	1.2	1.1	43.6	22.6	16.6
62	Prendas y complementos (accesorios), de vestir, excepto los de punto	14,167	26,345	54,475	75,239	0.4	0.6	0.9	1.0	86.0	106.8	38.1
29	Productos químicos orgánicos	44,775	55,498	65,720	69,785	1.2	1.2	1.1	1.0	23.9	18.4	6.2
32	Extractos curtiembres o tintóreos; taninos y sus derivados; pigmentos y demás materias colorantes; pinturas y barnices; mastiques, tintas	33,727	45,958	55,601	65,100	0.9	1.0	0.9	0.9	36.3	21.0	17.1
61	Prendas y complementos (accesorios), de vestir, de	14,710	29,448	53,226	64,937	0.4	0.6	0.9	0.9	100.2	80.7	22.0
96	Manufacturas diversas	11,547	13,244	21,207	61,187	0.3	0.3	0.3	0.8	14.7	60.1	188.5
55	Fibras sintéticas o artificiales discontinuas	30,265	43,407	62,807	56,749	0.8	0.9	1.0	0.8	43.4	44.7	-9.6
82	Herramientas y útiles, artículos de cuchillería y cubiertos de mesa, de metal común; partes de estos artículos, de metal común	20,500	33,462	41,463	56,180	0.6	0.7	0.7	0.8	63.2	23.9	35.5
19	Preparaciones a base de cereales, harina, almidón, fécula o leche; productos de pastelería	31,901	39,239	49,724	51,203	0.9	0.9	0.8	0.7	23.0	26.7	3.0
28	Productos químicos inorgánicos, compuestos inorgánicos u orgánicos de los metales preciosos, de los elementos radiactivos, de metales de las tierras raras o de otros	37,752	34,049	40,535	47,096	1.0	0.7	0.6	0.6	-9.8	19.0	16.2
34	Jabón, agentes de superficie orgánicos, preparaciones para lavar, preparaciones lubricantes, ceras artificiales, ceras preparadas, productos de limpieza, velas y artículos similares, pastas para modelar, "ceras"	30,947	37,618	41,839	47,071	0.9	0.8	0.7	0.6	21.6	11.2	12.5
70	Vidrio y sus manufacturas	25,569	27,864	35,817	44,148	0.7	0.6	0.6	0.6	9.0	28.5	23.3
	Resto	492,622	498,868	840,855	857,734	13.5	10.8	13.4	11.7	13	68.6	2.0

Recaudación Ordinaria según Principal Capítulo de la NANDINA, Enero a Agosto 2010 – 2012 (p)
(En millones de bolivianos)



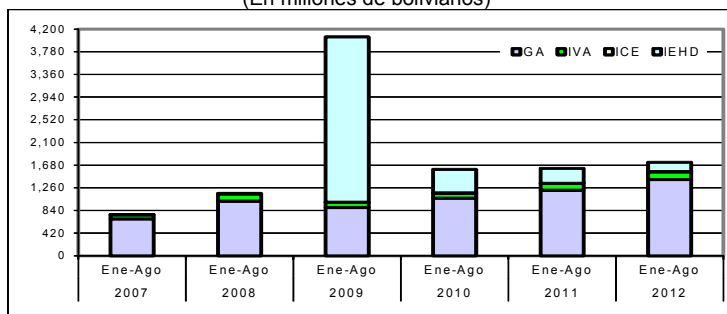
La recaudación ordinaria según capítulo de la NANDINA presenta el siguiente comportamiento: la importación de Vehículos automotores, tractores y demás vehículos terrestres y sus partes con 1.171.2 millones de bolivianos de recaudación y tasa de variación de 30.9% respecto similar período de 2011; en segundo lugar está la importación de Máquinas, aparatos y artefactos mecánicos, y sus partes que presenta recaudación de 1.037.1 millones de bolivianos y tasa de variación de 11.9%, en tercer lugar se encuentra la importación de Combustibles minerales, aceites minerales y productos de su destilación que presenta recaudación de 969.8 millones de bolivianos y tasa de variación de 34.3%, en cuarto lugar se encuentra la importación de Máquinas, aparatos y material eléctrico y sus partes con una recaudación de 479.6 millones de bolivianos y registra tasa de variación de 9.9%, en quinto lugar esta la importación de Plástico y sus manufacturas que recauda 315.2 millones de bolivianos y registra tasa de variación de 14.2%, le sigue la importación de Fundición, hierro y acero que recauda 301.5 millones de bolivianos y presenta tasa de variación de 6.9%. Estos seis capítulos de la NANDINA concentran a agosto de 2012 el 58.2% de la recaudación ordinaria.

Agregando a los seis capítulos anteriores la recaudación obtenida por la importación de Manufacturas de fundición, hierro o acero con una participación de 3.9%, la importación de Productos diversos de las industrias químicas con el 2.7%, la importación de Caucho y sus manufacturas que representa el 2.2% y la importación de Productos farmacéuticos que representa el 1.7%, se alcanza a cubrir el 68.7% de la recaudación aduanera ordinaria registrada a agosto de 2012.

⁹ NANDINA, constituye la Nomenclatura Arancelaria Común de la Comunidad Andina y está basada en el Sistema Armonizado de designación y Codificación de Mercancías. El código numérico de la NANDINA está compuesto de ocho dígitos, los dos primeros identifican el Capítulo, los cuatro dígitos la Partida, los seis dígitos la Subpartida del Sistema Armonizado y los ocho dígitos la Subpartida Subregional. Las secciones agrupan capítulos de la NANDINA

Recaudación Liberada¹⁰ del Pago de Tributos

Recaudación Liberada Según Impuesto, Enero a Agosto de 2007 – 2012 (p)
(En millones de bolivianos)



RECAUDACIÓN LIBERADA SEGÚN IMPUESTO
Enero a Agosto de 2007 - 2012 (p)
(En millones de bolivianos)

Impuesto	2007 Ene-Ago	2008 Ene-Ago	2009 Ene-Ago	2010 Ene-Ago	2011 Ene-Ago	2012 Ene-Ago
Total	769.4	1,158.1	4,052.8	1,598.5	1,618.0	1,734.2
GA	681.0	1,013.5	893.5	1,068.7	1,216.6	1,414.8
IVA	77.5	133.7	94.2	89.3	125.0	142.7
ICE	10.9	10.9	6.4	7.7	4.5	5.6
IEHD			3,058.7	432.7	271.9	171.1

Variación Porcentual con Relación a Similar Periodo del Año Anterior

Impuesto	2008	2009	2010	2011	2012
Total	16.6	50.5	249.9	-60.6	1.2
GA	17.0	48.8	-11.8	19.6	13.8
IVA	15.5	72.5	-29.6	-5.2	40.0
ICE	2.1	0.2	-41.5	21.3	-41.8
IEHD				-85.9	-37.2

RECAUDACIÓN LIBERADA SEGÚN ACUERDO PREFERENCIAL Y DISPOSICIÓN LIBERATORIA, Enero a Agosto de 2008 a 2012 (p)
(En miles de bolivianos)

Acuerdo Preferencial y Disposición Liberatoria	2008 Ene-Ago	2009 Ene-Ago	2010 Ene-Ago	2011 Ene-Ago	2012 Ene-Ago
Total	1,158,152	4,052,777	1,598,477	1,618,021	1,734,164
Acuerdo Preferencial	755,034	708,909	923,352	1,188,228	1,361,811
Acuerdo Agropecuario N° 2 (A)	1,415	2,957	3,782	4,848	9,607
Chile (ACE 22)	30,848	28,516	33,491	42,124	47,105
Venezuela (ACEBOLVE)					442
México (ACE 31)	33,140	34,097	32,876		
México (ACE 66)			5,194	47,330	52,433
Mercosur (ACE 36)	464,450	448,118	600,261	805,722	900,306
Cuba (ACE 47)	2	45	317	75	935
Cuba/Chile (ARPAR4)	39	43	46	69	81
Comunidad Andina	225,142	195,132	247,386	288,059	350,902
Donaciones	26,811	10,959	18,025	47,377	25,123
Exoneraciones	376,507	3,332,909	657,100	382,416	347,230
Sector Diplomático	27,277	16,459	11,299	12,187	11,503
Ministerio de Economía y F.P.	58,029	66,316	47,665	19,297	121,065
Organismos Internacionales	34,803	9,492	7,790	2,080	1,699
YPFB	202,690	3,199,379	527,459	271,871	171,064
Otras Exoneraciones	53,708	41,264	62,887	76,982	41,899

Participación Porcentual

Acuerdo Preferencial y Disposición Liberatoria	2008	2009	2010	2011	2012
Total	100.0	100.0	24.5	72.9	100.0
GA	88.5	87.5	22.0	66.9	81.6
IVA	10.1	11.5	2.3	5.6	8.2
ICE	1.4	0.9	0.2	0.5	0.3
IEHD			75.5	27.1	16.8

La recaudación liberada del pago de tributos a agosto de 2012, registra incremento de 7.2%, con relación a similar período del año anterior. La recaudación liberada según impuesto presenta los siguientes resultados, el GA se incrementa en 16.3%, el IVA en 14.1% y el ICE en 24.4%, mientras que la recaudación liberada del IEHD disminuye en -37.1%.

Del total de recaudación liberada a agosto de 2012, el 81.6% corresponde al GA, el 8.2% al IVA, el 0.3% al ICE y el 9.9% al IEHD.

Según acuerdo preferencial y disposición liberatoria a agosto de 2012 se tiene la siguiente estructura, los Acuerdos Preferenciales representan el 78.5% de la recaudación liberada, las Exoneraciones -del Sector Diplomático, Ministerio de Economía y Finanzas Públicas, Organismos Internacionales, YPFB y otras exoneraciones- representan el 20% y las Donaciones representan el 1.4% en el total de recaudación liberada al mes de agosto de 2012.

Dentro de los Acuerdos Preferenciales el ACE 36 referente al MERCOSUR representa el 51.9% del total de recaudaciones liberadas, seguida por los trámites acogidos a desgravación con la Comunidad Andina con el 20.2%, el ACE 66 Acuerdo con México con el 3%, el ACE 22 Acuerdo con Chile con el 2.7%, y el resto de los acuerdos preferenciales representa menos del 1% de la recaudación liberada entre enero y agosto de 2012.

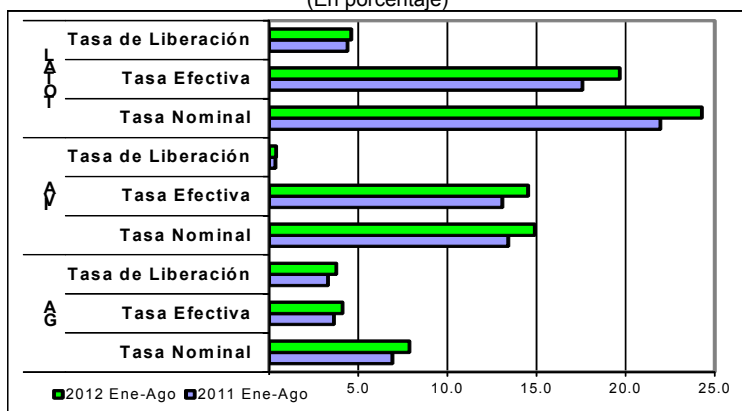
Las exoneraciones de YPFB a agosto de 2011 representaban el 16.8% del total liberado y en la presente gestión alcanzan el 9.9%, habiendo disminuido en -37.1% las exoneraciones de YPFB entre enero y agosto de 2012.

Por otro lado, la recaudación liberada por trámites que se acogen a la desgravación arancelaria de acuerdos preferenciales se incrementa en 14.6%.

¹⁰ **Recaudación Liberada**, Es la recaudación que se deja de percibir debido al cumplimiento de acuerdos de desgravación arancelaria, como el Acuerdo de Complementación Económica N° 22 entre Bolivia y Chile (ACE 22); Acuerdo de Complementación Económica N° 31 entre Bolivia y México (ACE 31) y reemplazada por el Acuerdo de Complementación Económica N° 66 entre Bolivia y México (ACE 66) a partir del 7 de junio de 2010; Acuerdo de Complementación Económica N° 36 entre Bolivia y MERCOSUR (ACE 36); Acuerdo de Complementación Económica N° 47 entre Bolivia y Cuba (ACE 47); Desgravación arancelaria a las importaciones de bienes originarios de la Comunidad Andina de Naciones (CAN) ; Acuerdo N° 2 de Alcance Parcial para la liberación y expansión del comercio intra regional de semillas entre Argentina, Bolivia, Brasil, Chile, Colombia, Paraguay, Perú y Uruguay-, con el 100% de preferencia arancelaria (AAPAG-2); y el Acuerdo Regional N° 4 Preferencia Arancelaria Regional -PAR 4- entre Argentina, Bolivia, Brasil, Chile, Colombia, Cuba, Ecuador, México, Paraguay, Perú, Uruguay y Venezuela. Actualmente éste Acuerdo se aplica a las importaciones de Bolivia con Chile y Cuba con el 12% de preferencia arancelaria otorgada por el país (AR PAR4); Acuerdo de Complementación Económica con Venezuela (ACEBOLVE); y la determinación de liberaciones impositivas autorizadas por el Ministerio de Economía y Finanzas Públicas, como las donaciones y las exoneraciones referentes a material monetario, bienes de uso militar y material bélico, material publicitario y otros.

Indicadores de Recaudación por Importaciones ¹¹

**Tasa Efectiva, Tasa de Liberación y Tasa Nominal del GA e IVA
Enero a Agosto de 2011 - 2012 (p)**
(En porcentaje)



La tasa efectiva de las recaudaciones por importación de mercaderías, a nivel general entre enero y agosto de 2012 registra crecimiento en 2.1 puntos porcentuales, es decir, de una tasa efectiva de 17.57% registrada entre enero y agosto de 2011 aumenta a 19.67% en similar período de 2012. La tasa efectiva del GA, IVA, ICE e IEHD aumentan en 0.49, 1.44, 0.07 y 0.09 puntos porcentuales, respectivamente.

Al mes de agosto de 2012 la tasa de liberación del GA es de 3.76%, del IVA es 0.38%, del ICE es 0.01% y el IEHD 0.45%, aspecto que determina incremento en 0.47 puntos porcentuales en el GA y 0.04 puntos porcentuales en el IVA, el ICE no registra variación y la tasa de liberación del IEHD decrece en 0.28 puntos porcentuales, este comportamiento implica se registre tasa de liberación a nivel general de 4.61%, con un incremento de 0.23 puntos porcentuales respecto a similar período de 2011.

La tasa nominal de las recaudaciones aduaneras a nivel general es de 24.28% a agosto de 2012. El GA registró una tasa de 7.87%, el IVA 14.89%, el ICE 0.92% y el IEHD 0.59%. La tasa nominal del GA, IVA e ICE registra incremento en 0.96, 1.48 y 0.07 puntos porcentuales respectivamente, mientras que la tasa nominal del IEHD registra disminución de 0.19 puntos porcentuales con relación a similar período de la gestión 2011.

**TASA EFECTIVA SEGÚN IMPUESTO
Enero a Agosto de 2007 - 2012 (p)**
(En porcentaje)

Tipo de Impuesto	2007 Ene-Ago	2008 Ene-Ago	2009 Ene-Ago	2010 Ene-Ago	2011 Ene-Ago	2012 Ene-Ago
Total	19.30	18.80	17.99	18.82	17.57	19.67
GA	3.91	3.86	3.42	3.68	3.62	4.11
IVA	13.66	13.25	13.59	14.14	13.08	14.51
ICE	1.67	1.63	0.89	0.91	0.84	0.91
IEHD	0.06	0.06	0.10	0.09	0.04	0.14
Variación Absoluta						
Total	0.47	-0.51	-0.80	0.82	-1.25	2.10
GA	0.01	-0.06	-0.43	0.25	-0.06	0.49
IVA	0.15	-0.41	0.34	0.55	-1.07	1.44
ICE	0.30	-0.05	-0.74	0.02	-0.08	0.07
IEHD	0.01	0.00	0.03	-0.01	-0.05	0.09

**TASA DE LIBERACIÓN SEGÚN IMPUESTO
Enero a Agosto de 2007 - 2012 (p)**
(En porcentaje)

Tipo de Impuesto	2007 Ene-Ago	2008 Ene-Ago	2009 Ene-Ago	2010 Ene-Ago	2011 Ene-Ago	2012 Ene-Ago
Total	4.28	4.74	20.04	6.52	4.38	4.61
GA	3.79	4.15	4.42	4.36	3.29	3.76
IVA	0.43	0.55	0.47	0.36	0.34	0.38
ICE	0.06	0.04	0.03	0.03	0.01	0.01
IEHD			15.13	1.76	0.74	0.45
Variación Absoluta						
Total	0.02	0.46	15.30	-13.53	-2.14	0.23
GA	0.03	0.36	0.27	-0.06	-1.06	0.47
IVA	0.00	0.12	-0.08	-0.10	-0.03	0.04
ICE	-0.01	-0.02	-0.01	0.00	-0.02	0.00
IEHD			15.13	-13.36	-1.03	-0.28

**TASA NOMINAL SEGÚN IMPUESTO
Enero a Agosto de 2007 - 2012 (p)**
(En porcentaje)

Tipo de Impuesto	2007 Ene-Ago	2008 Ene-Ago	2009 Ene-Ago	2010 Ene-Ago	2011 Ene-Ago	2012 Ene-Ago
Total	23.59	23.54	38.04	25.33	21.95	24.28
GA	7.70	8.01	7.84	8.03	6.91	7.87
IVA	14.09	13.80	14.06	14.51	13.41	14.89
ICE	1.73	1.67	0.92	0.94	0.85	0.92
IEHD	0.06	0.06	15.22	1.85	0.78	0.59
Variación Absoluta						
Total	-3.78	-0.05	14.50	-12.70	-3.38	2.33
GA	-0.46	0.30	-0.17	0.19	-1.12	0.96
IVA	-3.18	-0.29	0.26	0.45	-1.10	1.48
ICE	-0.08	-0.06	-0.75	0.02	-0.09	0.07
IEHD	-0.06	0.00	15.16	-13.37	-1.07	-0.19

¹¹ Indicadores relacionados a la recaudación por importaciones:

Tasa Efectiva: Muestra el porcentaje que representa la recaudación aduanera respecto del valor CIF de Importación.

$$\text{Tasa Efectiva} = \frac{\text{Recaudación pagada}}{\text{Importación}} * 100$$

Tasa de Liberación: Muestra el porcentaje que representa la recaudación liberada del pago de tributos respecto del valor CIF de importación.

$$\text{Tasa de Liberación} = \frac{\text{Recaudación liberada}}{\text{Importación}} * 100$$

Tasa Nominal: Muestra el porcentaje que representa la recaudación potencial respecto del valor CIF de Importación.

$$\text{Tasa Nominal} = \text{Tasa Efectiva} + \text{Tasa de liberación}$$

Consultas a:

ADUANA NACIONAL DE BOLIVIA - Unidad de Estudios Económicos y Estadística
Av. 20 de Octubre N° 2038 Teléfono 2152881 Fax 2116763 e-mail: gchavez@aduana.gob.bo

Aduana Nacional

Porque Bolivia Importa... ¡y Exporta!

