

Recaudación Total ¹ para el Tesoro General de la Nación

A diciembre de 2012 la recaudación total acumulada por importación de mercancías registra incremento de 10.9% con relación a similar período de la gestión 2011, esta tasa de crecimiento se explica por el incremento registrado en la recaudación ordinaria de enero a diciembre de 2012, que representa el 99.2% de la recaudación total y muestra incremento de 18.1% respecto a similar período del año anterior, cabe destacar que se registra una recaudación de 1.171 millones de bolivianos más que la recaudación total registrada entre enero y diciembre de 2011.

RECAUDACIÓN TOTAL, Enero a Diciembre de 2007 - 2012 (p)

Recaudación	2007 Ene-Dic	2008 Ene-Dic	2009 Ene-Dic	2010 Ene-Dic	2011 Ene-Dic	2012 Ene-Dic
Millones de bolivianos						
Recaudación Total	5,465.2	7,024.7	6,070.4	7,616.7	10,722.0	11,892.8
Recaudación Ordinaria	5,402.4	7,018.1	6,070.3	7,616.7	9,983.6	11,795.1
Recaudación Extraordinaria	62.8	6.6	0.2		738.4	97.7
Variación Porcentual con Relación a Similar Período del Año Anterior						
Recaudación Total	23.5	28.5	-13.6	25.5	40.8	10.9
Recaudación Ordinaria	22.1	29.9	-13.5	25.5	31.1	18.1
Recaudación Extraordinaria		-89.5	-97.3			-86.8

Recaudación Ordinaria ²

RECAUDACIÓN ORDINARIA SEGÚN IMPUESTO Enero a Diciembre de 2007 - 2012 (p)

Impuesto	2007 Ene-Dic	2008 Ene-Dic	2009 Ene-Dic	2010 Ene-Dic	2011 Ene-Dic	2012 Ene-Dic
Millones de bolivianos						
Total	5,402.4	7,018.1	6,070.3	7,616.7	9,983.6	11,795.1
GA	1,103.4	1,405.8	1,178.9	1,544.9	2,048.9	2,465.2
IVA	3,810.3	4,990.1	4,483.0	5,654.3	7,456.4	8,688.6
ICE	470.6	599.9	376.9	387.2	454.3	581.9
IEHD	18.2	22.3	31.5	30.3	24.0	59.4
Variación Porcentual con Relación a Similar Período del Año Anterior						
Total	22.1	29.9	-13.5	25.5	31.1	18.1
GA	19.8	27.4	-16.1	31.1	32.6	20.3
IVA	20.2	31.0	-10.2	26.1	31.9	16.5
ICE	45.4	27.5	-37.2	2.7	17.3	28.1
IEHD	44.6	22.8	41.1	-3.7	-20.9	147.9
Participación Porcentual						
Total	100.0	100.0	100.0	100.0	100.0	100.0
GA	20.4	20.0	19.4	20.3	20.5	20.9
IVA	70.5	71.1	73.9	74.2	74.7	73.7
ICE	8.7	8.5	6.2	5.1	4.6	4.9
IEHD	0.3	0.3	0.5	0.4	0.2	0.5

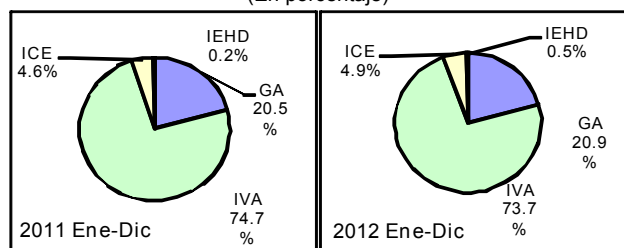
La recaudación ordinaria según impuesto registra el siguiente comportamiento: la recaudación del **Gravamen Arancelario (GA)** crece en 20.3%, el **Impuesto al Valor Agregado (IVA)** aumenta en 16.5%, la recaudación del **Impuesto al Consumo Específico (ICE)** crece en 28.1% y la recaudación del **Impuesto Especial a los Hidrocarburos y Derivados (IEHD)** crece en 147.9%. En cuanto a la participación porcentual de los impuestos respecto al total de recaudación ordinaria, registra los siguientes porcentajes: el GA incrementa su participación de 20.5% registrado entre enero y diciembre de 2011 a 20.9% en similar período de 2012, el IVA disminuye su participación de 74.7% registrado entre enero y diciembre de 2011 a 73.7% en similar período de 2012, la tasa de participación del ICE se incrementa de 4.6% registrado entre enero y diciembre de 2011 a 4.9% en similar período de 2012 y la tasa de participación del IEHD se incrementa de 0.2% registrado entre enero y diciembre de 2011 a 0.5% en similar período de 2012.

La recaudación ordinaria en efectivo se incrementa en 16.1% y la recaudación ordinaria en valores crece en 37.7% a diciembre de 2012. En el periodo de análisis la recaudación en efectivo representa el 89.1% del total recaudado.

RECAUDACIÓN ORDINARIA SEGUN TIPO DE PAGO Enero a Diciembre de 2007 - 2012 (p)

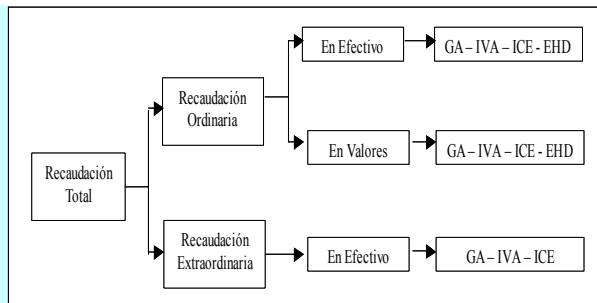
Recaudación	2007 Ene-Dic	2008 Ene-Dic	2009 Ene-Dic	2010 Ene-Dic	2011 Ene-Dic	2012 Ene-Dic
Millones de bolivianos						
Recaudación Ordinaria	5,402.4	7,018.1	6,070.3	7,616.7	9,983.6	11,795.1
Recaudación en Efectivo	5,267.1	6,566.5	5,698.9	7,105.3	9,050.4	10,510.4
Recaudación en Valores	135.3	451.6	371.3	511.5	933.3	1,284.6
Variación Porcentual con Relación a Similar Período del Año Anterior						
Recaudación Ordinaria	22.1	29.9	-13.5	25.5	31.1	18.1
Recaudación en Efectivo	25.7	24.7	-13.2	24.7	27.4	16.1
Recaudación en Valores	-42.3	233.8	-17.8	37.7	82.5	37.7
Participación Porcentual						
Recaudación Ordinaria	100.0	100.0	100.0	100.0	100.0	100.0
Recaudación en Efectivo	97.5	93.6	93.9	93.3	90.7	89.1
Recaudación en Valores	2.5	6.4	6.1	6.7	9.3	10.9

Participación en la Recaudación Ordinaria por Impuesto Enero a Diciembre de 2011 - 2012 (p) (En porcentaje)



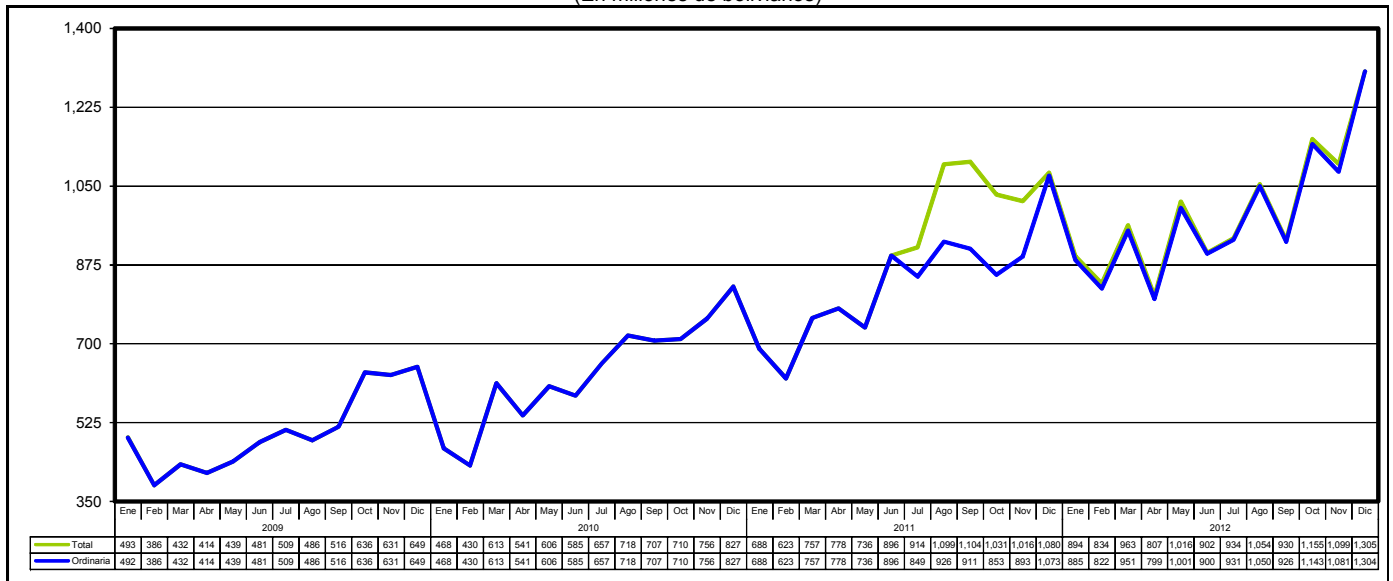
¹ **Recaudación Total**, es la recaudación obtenida del pago de tributos por importaciones regulares de mercancías y la recaudación obtenida a partir de la implementación de programas eventuales de regularización impositiva. Se cuantifica para los siguientes tipos de tributos: Gravamen Arancelario (GA), Impuesto al Valor Agregado (IVA), Impuesto al Consumo Específico (ICE) e Impuesto Especial a los Hidrocarburos y Derivados (IEHD).

² **Recaudación Ordinaria**, es la recaudación obtenida del pago de tributos por importaciones regulares de mercancías, cuantificadas según tipo de impuesto y tipo de pago, es decir, pagados en efectivo ó pagados mediante la presentación certificados valorados.

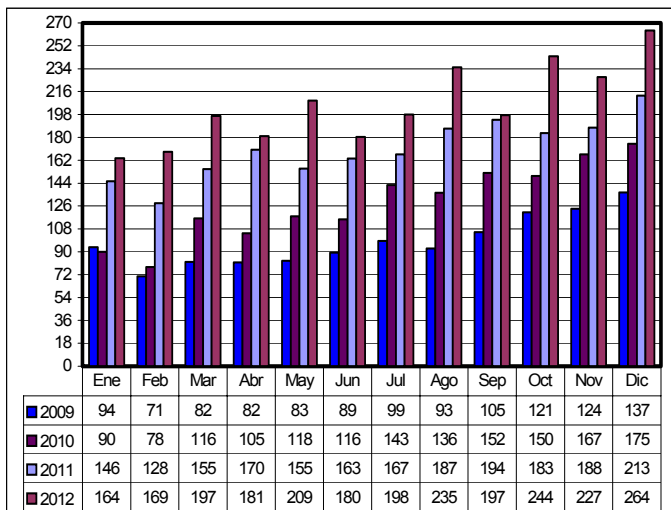


Recaudaciones por Importación

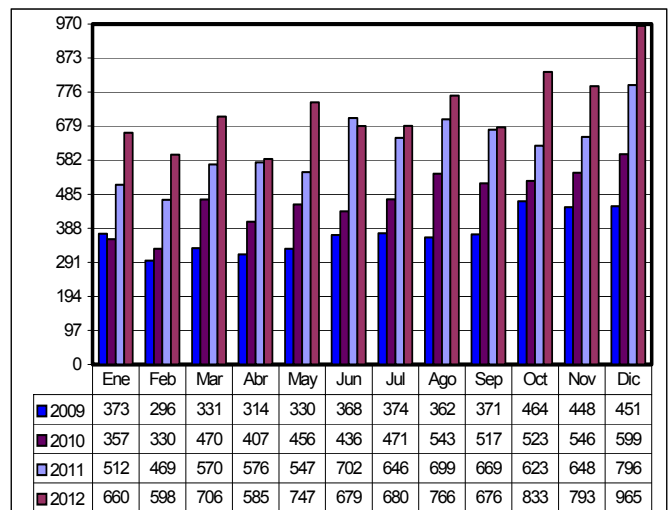
Recaudación Total y Ordinaria Según Año y Mes, 2009 a 2012 (p)
(En millones de bolivianos)



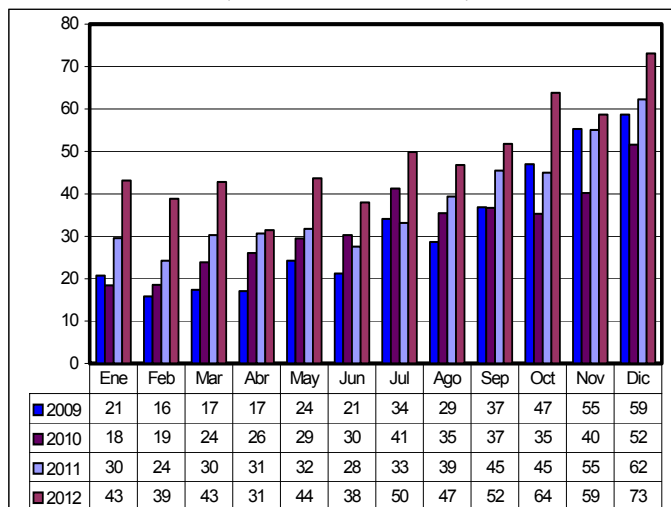
Recaudación Ordinaria del GA, 2009 – 2012 (p)
(En millones de bolivianos)



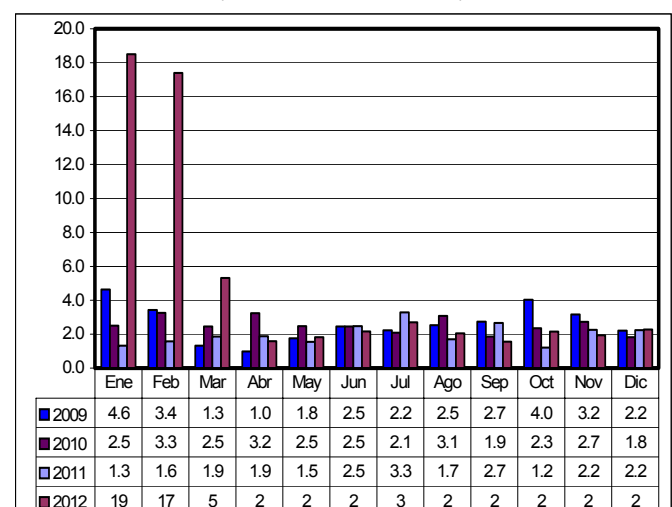
Recaudación Ordinaria del IVA, 2009 – 2012 (p)
(En millones de bolivianos)



Recaudación Ordinaria del ICE, 2009 – 2012 (p)
(En millones de bolivianos)

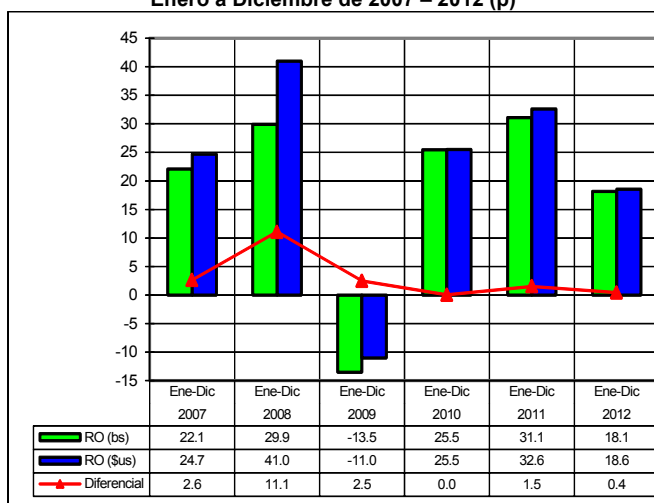


Recaudación Ordinaria del IEHD, 2009 – 2012 (p)
(En millones de bolivianos)



Recaudación Total en dólares americanos ³

Variación Porcentual de la Recaudación Ordinaria en bolivianos y dólares americanos Enero a Diciembre de 2007 – 2012 (p)



RECAUDACIÓN TOTAL, Enero a Diciembre de 2007 a 2012 (p)

Recaudación	2007	2008	2009	2010	2011	2012
	Ene-Dic	Ene-Dic	Ene-Dic	Ene-Dic	Ene-Dic	Ene-Dic
Millones de dólares americanos						
Recaudación Total	692.5	965.9	858.6	1,077.7	1,535.2	1,708.7
Recaudación Ordinaria	684.5	965.0	858.6	1,077.7	1,429.2	1,694.7
Recaudación Extraordinaria	8.0	0.9	0.0		105.9	14.0
Variación Porcentual con Relación a Similar Periodo del Año Anterior						
Recaudación Total	26.1	39.5	-11.1	25.5	42.4	11.3
Recaudación Ordinaria	24.7	41.0	-11.0	25.5	32.6	18.6
Recaudación Extraordinaria		-88.7	-97.2			-86.8

La recaudación ordinaria en bolivianos registra incremento de 18.1% y la recaudación ordinaria expresada en dólares americanos registra un incremento de 18.6%, aspecto que se explica por la variación del tipo de cambio a diciembre de 2012.

Entre enero y diciembre de 2012 la recaudación ordinaria alcanza a 1.694.7 millones de dólares, es decir 265 millones de dólares más que lo registrado en similar periodo de la gestión 2011.

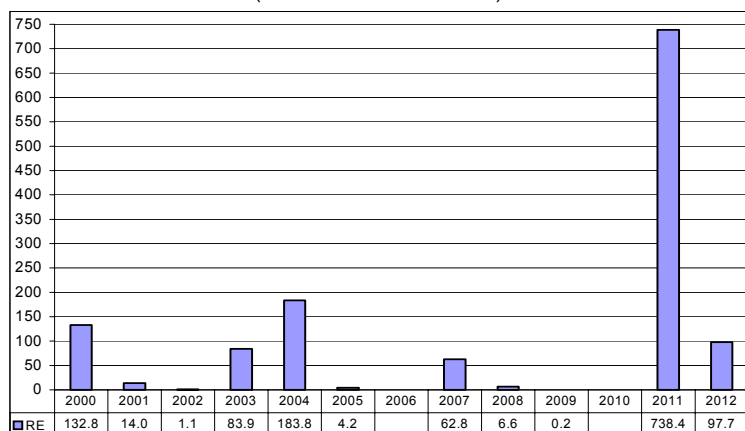
La gráfica muestra el impacto de la variación del tipo de cambio en las recaudaciones aduaneras, determinando la existencia de un diferencial de 2.6 puntos porcentuales registrados en similar período de 2007 y un diferencial de 0.4 en similar período de 2012.

Recaudación Extraordinaria ⁴

Mediante Decreto Supremo 25575 y Decreto Supremo 25801 se efectuó entre el 05/11/1999 al 31/08/2000 el primer Programa de Regularización del periodo 2000 al 2011, posteriormente mediante Ley 2152 y en el periodo 23/11/2000 al 28/02/2001 se realizó un segundo programa. Mediante Ley 2332 del 08/02/2002 al 09/09/2002 se efectuó un tercer programa. En la gestión 2003 se inició el programa de más larga duración a partir de la Ley 2492, Decreto Supremo 27352, Ley 2647 y Decreto Supremo 27627, este programa se realizó en el periodo 08/09/2003 al 30/09/2005, el mismo que comprendía la regularización de vehículos y otras mercancías que habían ingresado ilegalmente. En la gestión 2006 no se implementó ningún programa eventual de regularización.

Mediante Ley 3467 de 12/09/2006 y reglamentada por el Decreto Supremo 28963 de 06/12/2006 se efectuó un nuevo programa a partir de enero de 2007 hasta febrero de 2009.

Recaudación Extraordinaria, 2000 – 2012 (En millones de bolivianos)



RECAUDACION EXTRAORDINARIA SEGUN ADUANA, Enero a Diciembre de 2012 (En bolivianos)

Administración de Aduana	Vehículos	%	Remolques	%	Total	%
Total	55,610,277	100.0	42,090,248	100.0	97,700,525	100.0
Interior Santa Cruz	6,638,238	11.9	15,462,488	36.7	22,100,726	22.6
Interior Cochabamba	10,860,012	19.5	9,250,299	22.0	20,110,311	20.6
Interior La Paz	6,856,735	12.3	8,897,466	21.1	15,754,201	16.1
Interior Oruro	10,372,096	18.7	3,104,125	7.4	13,476,221	13.8
Interior Sucre	4,145,955	7.5	1,612,050	3.8	5,758,005	5.9
Interior Potosí	4,139,596	7.4	1,584,519	3.8	5,724,115	5.9
Guayaramerín	4,277,550	7.7	301,087	0.7	4,578,637	4.7
Interior Tarija	988,401	1.8	1,136,604	2.7	2,125,005	2.2
Puerto Suárez	1,792,484	3.2			1,792,484	1.8
Yacuiba	875,929	1.6	590,851	1.4	1,466,780	1.5
Interior Cobija	1,296,131	2.3	148,023	0.4	1,444,154	1.5
San Matías	1,259,632	2.3			1,259,632	1.3
Villazón	714,983	1.3			714,983	0.7
Zona Franca Ind. El Alto	350,030	0.6			350,030	0.4
Zona Franca Cial. Winner	342,980	0.6			342,980	0.4
Zona Franca Ind. Winner	201,566	0.4			201,566	0.2
Zona Franca Cial. El Alto	152,222	0.3			152,222	0.2
Zona Franca Cial. Santa Cruz	144,787	0.3			144,787	0.1
Zona Franca Cial. Cochabamba	78,534	0.1			78,534	0.1
Zona Franca Ind. Patacamaya	76,363	0.1			76,363	0.1
Zona Franca Ind. Cochabamba	33,066	0.1			33,066	0.0
Bermejo	12,987	0.0			12,987	0.0
Tambo Quemado			2,736	0.0	2,736	0.0

La Ley 133 de 08/06/2011 implementa a partir de julio de 2011 el Programa de Saneamiento Legal de Vehículos Automotores en la primera etapa de la implementación de la Ley 3467, de julio a diciembre de 2011 la recaudación extraordinaria ascendió a 738.4 millones de bolivianos, por la nacionalización de 67.197 vehículos automotores. En el mes de enero de 2012, se pone en vigencia la segunda etapa de la Ley 133, habiéndose regularizado entre enero a diciembre 14.378 remolques y semirremolques, con una recaudación 42.1 millones de bolivianos. Las aduanas interiores de Santa Cruz, Cochabamba y La Paz, generan el 79.9% de la recaudación extraordinaria obtenida a diciembre de 2012. Cabe señalar, que se registró una recaudación de 55.6 millones de bolivianos de tramites pendientes de regularización de vehículos automotores. Los 97.7 millones de recaudación extraordinaria representan menos del 1% de la recaudación total registrada entre enero y diciembre de 2012.

³ **Recaudación Total en dólares americanos**, considera el tipo de cambio oficial de venta del dólar americano proporcionado por el Banco Central de Bolivia, vigente a la fecha de aceptación de la declaración de mercancías y que la ANB actualiza semanalmente.

⁴ **Recaudación Extraordinaria**, es la recaudación obtenida por el pago de tributos a partir de la implementación de programas de regularización impositiva.

Recaudación Ordinaria según Departamento ⁵

RECAUDACIÓN ORDINARIA SEGÚN DEPARTAMENTO

Enero a Diciembre de 2007 - 2012 (p)

Departamento	2007 Ene-Dic	2008 Ene-Dic	2009 Ene-Dic	2010 Ene-Dic	2011 Ene-Dic	2012 Ene-Dic
Miles de bolivianos						
Total	5,402,440	7,018,148	6,070,254	7,616,721	9,983,636	11,795,063
Chuquisaca	28,116	21,769	23,398	36,263	30,796	70,578
La Paz	1,401,858	1,950,816	1,590,318	2,073,561	2,704,627	3,271,163
Oruro	451,870	598,780	436,513	529,174	833,900	1,107,707
Cochabamba	738,620	889,586	631,934	696,742	901,547	957,341
Potosí	320,653	263,546	287,009	266,594	253,136	297,424
Tarija	233,504	374,002	317,927	360,906	571,905	796,433
Santa Cruz	2,223,966	2,916,766	2,775,964	3,645,865	4,682,174	5,284,739
Beni	2,906	1,153	7,142	7,423	5,066	9,043
Pando	947	1,729	49	194	484	636

Variación Porcentual con Relación a Similar Período del Año Anterior						
Total	22.1	29.9	-13.5	25.5	31.1	18.1
Chuquisaca	101.8	-22.6	7.5	55.0	-15.1	129.2
La Paz	20.3	39.2	-18.5	30.4	30.4	20.9
Oruro	24.7	32.5	-27.1	21.2	57.6	32.8
Cochabamba	28.2	20.4	-29.0	10.3	29.4	6.2
Potosí	21.2	-17.8	8.9	-7.1	-5.0	17.5
Tarija	-7.3	60.2	-15.0	13.5	58.5	39.3
Santa Cruz	24.5	31.2	-4.8	31.3	28.4	12.9
Beni	-41.8	-60.3	519.4	3.9	-31.8	78.5
Pando	3,470.6	82.7	-97.2	297.6	149.6	31.5

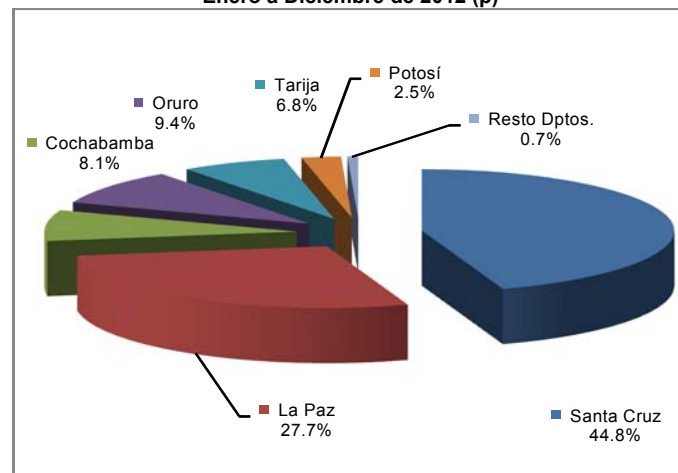
Participación Porcentual						
Total	100.0	100.0	100.0	100.0	100.0	100.0
Chuquisaca	0.5	0.3	0.4	0.5	0.3	0.6
La Paz	25.9	27.8	26.2	27.2	27.1	27.7
Oruro	8.4	8.5	7.2	6.9	8.4	9.4
Cochabamba	13.7	12.7	10.4	9.1	9.0	8.1
Potosí	5.9	3.8	4.7	3.5	2.5	2.5
Tarija	4.3	5.3	5.2	4.7	5.7	6.8
Santa Cruz	41.2	41.6	45.7	47.9	46.9	44.8
Beni	0.1	0.0	0.1	0.1	0.1	0.1
Pando	0.0	0.0	0.0	0.0	0.0	0.0

La información corresponde a la recaudación por importación según aduana de pago y no se refiere a la residencia del importador

La recaudación ordinaria a diciembre de 2012, según departamento presenta aumento en el pago de tributos en administraciones de aduana de Chuquisaca en 129.2%, Tarija 39.3%, Oruro en 32.8%, La Paz 20.9%, Potosí 17.5%, Santa Cruz 12.9% y Cochabamba en 6.2%. Beni y Pando, también incrementan su recaudación en 78.5% y 31.5% respectivamente.

El departamento de Santa Cruz recauda el 44.8% del total de las recaudaciones ordinarias, La Paz el 27.7%, Oruro 9.4%, Cochabamba el 8.1%, Tarija 6.8% y Potosí el 2.5%, concentrando estos seis departamentos el 99.3% de las recaudaciones ordinarias al mes de diciembre de 2012. Las administraciones de aduana que se encuentran en los departamentos de Chuquisaca, Beni y Pando concentran solamente el 0.7% de las recaudaciones ordinarias.

**Estructura Porcentual de Recaudación Ordinaria por Departamento
Enero a Diciembre de 2012 (p)**

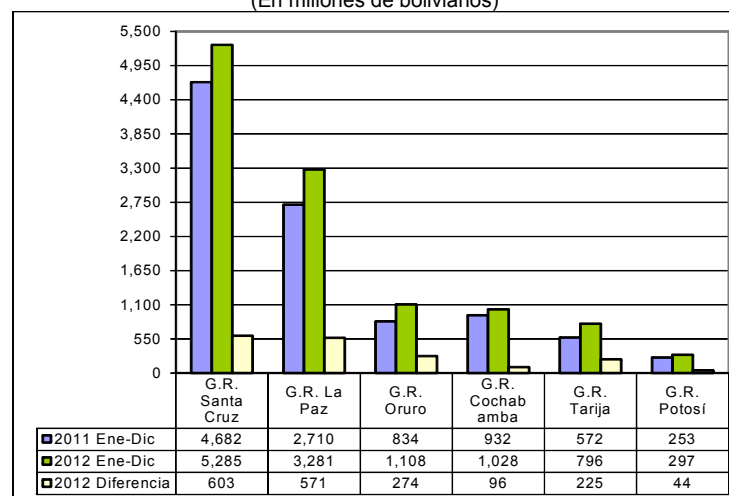


Recaudación Ordinaria según Gerencia Regional ⁶ y Aduana

Recaudación Ordinaria Según Gerencia Regional

Enero a Diciembre de 2012 (p)

(En millones de bolivianos)



Al mes de diciembre de 2012, la recaudación ordinaria según Gerencia Regional presenta el siguiente comportamiento: la Gerencia Tarija se incrementa en 39.3%, la Gerencia Oruro crece en 32.8%, la Gerencia La Paz en 21.1%, la Gerencia Potosí en 17.5%, la Gerencia Santa Cruz crece en 12.9% y la Gerencia Cochabamba crece en 10.3% a diciembre de 2012.

La Gerencia Regional de Santa Cruz concentra el 44.8% de la recaudación a diciembre de 2012, la Gerencia La Paz el 27.8% y la Gerencia Oruro el 9.4%, representando las tres gerencias el 82.2% de la recaudación a diciembre de 2012.

La diferencia de 1.811 millones de bolivianos registrada entre la recaudación obtenida entre enero y diciembre de 2012 respecto a la recaudación de similar período de 2011, según Gerencia Regional muestra los siguientes resultados: la Gerencia Regional de Santa Cruz registra una diferencia de 603 millones de bolivianos entre la recaudación registrada a diciembre de 2012 respecto a la recaudación en similar período de 2011, le sigue la Gerencia La Paz con un diferencial de 571 millones de bolivianos y en tercer lugar se encuentra la Gerencia de Oruro con diferencia de 274 millones de bolivianos.

⁵ La Recaudación según Departamento, es aquella obtenida a partir de la agregación de la recaudación según aduana de pago en el ámbito geográfico departamental, la cual no considera la residencia del importador.

⁶ La Recaudación según Gerencia Regional, es aquella obtenida a partir de la agregación de la recaudación según aduana de pago en el ámbito administrativo de la Aduana Nacional, la cual no considera la residencia del importador.

Recaudaciones por Importación

5

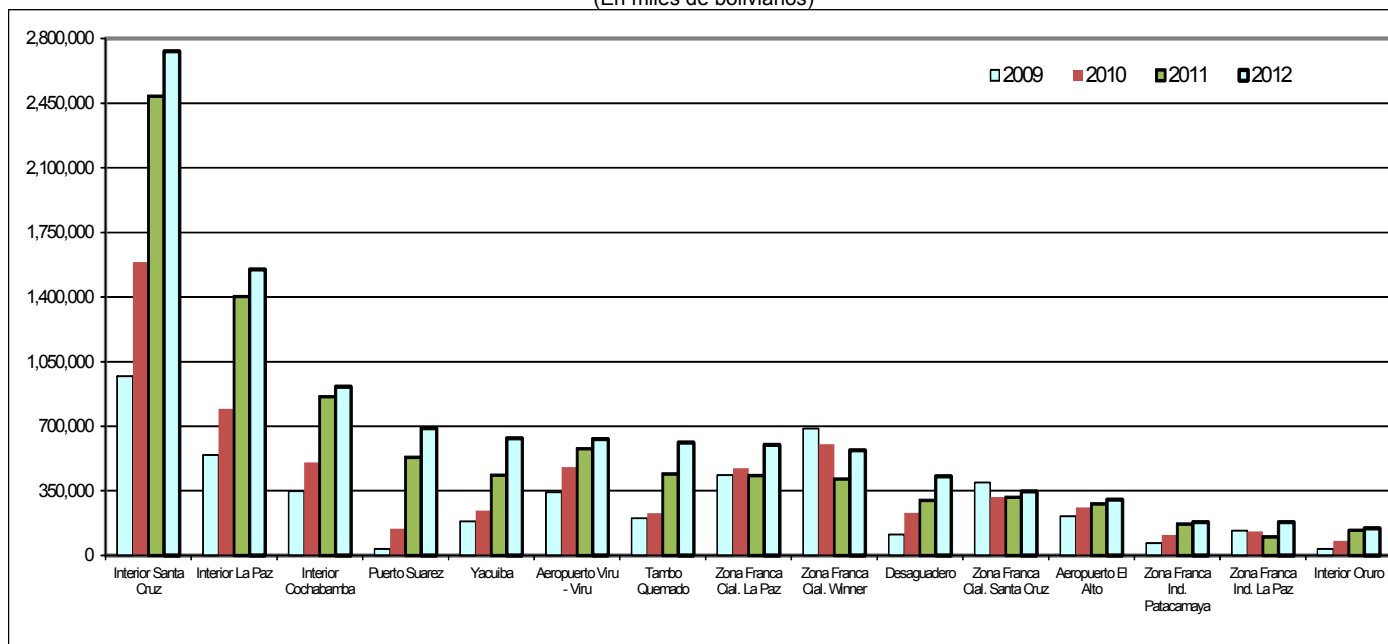
RECAUDACIÓN ORDINARIA SEGÚN GERENCIA REGIONAL Y ADMINISTRACIÓN DE ADUANA, Enero a Diciembre 2007 - 2012 (p)

Gerencia Regional Administración de Aduana	Miles de bolivianos						Variación Porcentual						Participación Porcentual					
	2007	2008	2009	2010	2011	2012	2007	2008	2009	2010	2011	2012	2007	2008	2009	2010	2011	2012
	Ene-Dic	Ene-Dic	Ene-Dic	Ene-Dic	Ene-Dic	Ene-Dic	Ene-Dic	Ene-Dic	Ene-Dic	Ene-Dic	Ene-Dic	Ene-Dic	Ene-Dic	Ene-Dic	Ene-Dic	Ene-Dic	Ene-Dic	Ene-Dic
Total	5,402,440	7,018,148	6,070,254	7,616,721	9,983,636	11,795,063	22.1	29.9	-13.5	25.5	31.1	18.1	100.0	100.0	100.0	100.0	100.0	100.0
GERENCIA DE LA PAZ	1405,711	1,953,699	1,597,509	2,081,178	2,710,177	3,280,841	20.1	39.0	-18.2	30.3	30.2	21.1	26.0	27.8	26.3	27.3	27.1	27.8
Interior La Paz	471,075	596,457	544,088	795,612	1,402,034	1,550,232	-10	26.6	-8.8	46.2	76.2	10.6	8.7	8.5	9.0	10.4	14.0	13.1
Aeropuerto El Alto	19,194	222,609	212,711	259,810	279,548	302,897	113	16.0	-4.4	22.1	7.6	8.4	3.6	3.2	3.5	3.4	2.8	2.6
Zona Franca Cial. La Paz	331,509	481,282	434,873	472,310	432,617	599,683	24.6	45.2	-9.6	8.6	-8.4	38.6	6.1	6.9	7.2	6.2	4.3	5.1
Charaña	42,482	57,851	34,045	44,246	19,997	26,036	33.1	36.2	-41.2	30.0	-54.8	30.2	0.8	0.8	0.6	0.6	0.2	0.2
Zona Franca Ind. La Paz	226,081	294,237	133,458	130,532	100,982	179,769	53.5	30.1	-54.6	-2.2	-22.6	78.0	4.2	4.2	2.2	1.7	1.0	1.5
Guayaramerín	2,651	840	7,046	7,404	5,066	9,043	-42.6	-68.3	738.4	5.1	-31.6	78.5	0.0	0.0	0.1	0.1	0.1	0.1
Desaguadero	32,496	80,570	113,995	230,598	298,908	429,390	38.7	117.9	41.5	102.3	29.6	43.7	0.6	1.1	1.9	3.0	3.0	3.6
Zona Franca Cial. Desaguadero	39,642	53,256	48,765	28,820	2		38.9	34.3	-8.4	-40.9			0.7	0.8	0.8	0.4	0.0	
Interior Cobija				91	193	559					112	189.2				0.0	0.0	0.0
Zona Franca Cial. Cobija	947	1,729	49	102	291	77	3,470.6	82.7	-97.2	109.9	184.0	-73.4	0.0	0.0	0.0	0.0	0.0	0.0
Postal La Paz	732	791	765	906	1,320	1,582	13.2	8.0	-3.3	18.5	45.6	19.8	0.0	0.0	0.0	0.0	0.0	0.0
Zona Franca Cial. Guayaramerín	255	313	96	19			-32.0	22.5	-69.4	-80.5			0.0	0.0	0.0	0.0	0.0	0.0
Zona Franca Ind. Patacamaya	65,928	163,762	67,620	110,726	169,219	181,546	238.0	148.4	-58.7	63.7	52.8	7.3	1.2	2.3	1.1	1.5	1.7	1.5
Zona Franca Cial. Patacamaya						28												0.0
GERENCIA DE ORURO	451,870	598,780	436,513	529,174	833,900	1,107,707	24.7	32.5	-27.1	21.2	57.6	32.8	8.4	8.5	7.2	6.9	8.4	9.4
Interior Oruro	34,660	67,313	36,326	79,501	135,721	146,967	-6.7	94.2	-46.0	18.9	70.7	8.3	0.6	1.0	0.6	1.0	1.4	1.2
Zona Franca Cial. Oruro	41,196	60,119	59,972	83,341	92,583	121,099	28.9	45.9	-0.2	39.0	11.1	30.8	0.8	0.9	1.0	1.1	0.9	1.0
Zona Franca Ind. Oruro	120,329	147,433	76,702	68,171	78,713	86,408	93.1	22.5	-48.0	-11.1	15.5	9.8	2.2	2.1	1.3	0.9	0.8	0.7
Tambo Quemado	160,014	255,866	201,953	229,851	441,477	612,536	2.0	59.9	-21.1	13.8	92.1	38.7	3.0	3.6	3.3	3.0	4.4	5.2
Pisiga	95,671	68,048	61,559	68,309	85,406	140,699	29.3	-28.9	-9.5	11.0	25.0	64.7	1.8	1.0	1.0	0.9	0.9	1.2
GERENCIA DE POTOSÍ	320,653	263,546	287,009	266,594	253,136	297,424	21.2	-17.8	8.9	-7.1	-5.0	17.5	5.9	3.8	4.7	3.5	2.5	2.5
Interior Potosí	82,101	25,764	31,963	39,509	62,461	43,940	596.6	-68.6	24.1	23.6	58.1	-29.7	1.5	0.4	0.5	0.5	0.6	0.4
Avaroa	143,528	131,703	128,161	118,813	108,194	144,330	-15.7	-8.2	-2.7	-7.3	-8.9	33.4	2.7	1.9	2.1	1.6	1.1	1.2
Apacheta	490	517	190	359	539	814	23.7	5.6	-63.3	89.3	50.2	51.0	0.0	0.0	0.0	0.0	0.0	0.0
Villazón	88,934	95,724	121,980	104,390	81,943	108,340	13.2	7.6	27.4	-14.4	-21.5	32.2	1.6	1.4	2.0	1.4	0.8	0.9
Zona Franca Cial. Villazón	5,601	9,836	4,716	3,523			54.7	75.6	-52.1	-25.3			0.1	0.1	0.1	0.0		
GERENCIA DE COCHABAMBA	766,736	911,355	655,332	733,005	932,344	1,027,919	29.9	18.9	-28.1	11.9	27.2	10.3	14.2	13.0	10.8	9.6	9.3	8.7
Interior Cochabamba	287,870	422,095	348,660	503,936	860,018	915,327	12.9	46.6	-17.4	44.5	70.7	6.4	5.3	6.0	5.7	6.6	8.6	7.8
Zona Franca Cial. Cochabamba	143,046	154,543	133,300	109,582	118	93	15.4	8.0	-13.7	-17.8	-99.9	-21.0	2.6	2.2	2.2	1.4	0.0	0.0
Zona Franca Ind. Cochabamba	273,212	282,190	118,274	50,229	42	106	66.9	3.3	-58.1	-57.5	-99.9	149.9	5.1	4.0	1.9	0.7	0.0	0.0
Aeropuerto Cochabamba	32,553	29,113	30,221	31,884	40,323	40,369	16	-10.6	3.8	5.5	26.5	0.1	0.6	0.4	0.5	0.4	0.4	0.3
Interior Sucre	28,116	21,769	23,398	36,263	30,796	70,578	10.18	-22.6	7.5	55.0	-15.1	129.2	0.5	0.3	0.4	0.5	0.3	0.6
Postal Cochabamba	1,940	1,645	1,479	1,111	1,045	1,446	28.3	-15.2	-10.1	-24.9	-5.9	38.4	0.0	0.0	0.0	0.0	0.0	0.0
GERENCIA DE SANTA CRUZ	2,223,966	2,916,766	2,775,964	3,645,865	4,682,174	5,284,739	24.5	31.2	-4.8	31.3	28.4	12.9	41.2	41.6	45.7	47.9	46.9	44.8
Interior Santa Cruz	768,611	959,525	971,326	1,589,585	2,488,137	2,713,138	28.2	24.8	1.2	63.7	56.5	9.8	14.2	13.7	16.0	20.9	24.9	23.2
Zona Franca Cial. Santa Cruz	238,653	394,492	394,615	317,899	314,093	346,806	13.4	65.3	0.0	-19.4	-1.2	10.4	4.4	5.6	6.5	4.2	3.1	2.9
Aeropuerto Viru - Viru	310,808	341,295	343,103	478,880	578,506	629,824	26.0	9.8	0.5	39.6	20.8	8.9	5.8	4.9	5.7	6.3	5.8	5.3
Zona Franca Cial. Puerto Suarez	93,645	126,925	125,567	135,500	93,036	102,713	42.1	35.5	-1.1	7.9	-31.3	10.4	1.7	1.8	2.1	1.8	0.9	0.9
Zona Franca Ind. Puerto Suarez		3,049	1,843	11,577	2,137	2,455			-39.5	528.2	-81.5	14.9		0.0	0.0	0.2	0.0	0.0
Puerto Suarez	40,801	54,882	34,766	145,545	532,330	690,317	37.0	34.5	-36.7	31.6	265.7	29.7	0.8	0.8	0.6	1.9	5.3	5.9
Arroyo Concepción						618												0.0
Zona Franca Cial. Puerto Aguirre	82,252	211,782	129,064	118,828	45,909	13,725	-2.8	157.5	-39.1	40.9	-74.8	-70.1	1.5	3.0	2.1	2.4	0.5	0.1
San Matías	5,326	11,422	4,623	8,322	3,538	11,073	259.3	114.5	-59.5	80.0	-57.5	213.0	0.1	0.2	0.1	0.1	0.0	0.1
Zona Franca Cial. San Matías	1,435	2,414	9,256	1,342	28	61		68.2	283.4	-85.5	-97.9	113.2	0.0	0.0	0.2	0.0	0.0	0.0
Postal Santa Cruz	771	411	448	1,029	801	1,581	17.5	-46.7	9.1	129.5	-22.2	97.4	0.0	0.0	0.0	0.0	0.0	0.0
Zona Franca Cial. Winner	592,994	716,229	686,668	602,530	413,590	570,225	22.7	20.8	-4.1	-12.3	-31.4	37.9	11.0	10.2	11.3	7.9	4.1	4.8
Zona Franca Ind. Winner	812.13	83.049	60.299	65.129	55.773	43.790	39.1	2.3	-27.4	8.0	-14.4	-21.5	1.5	1.2	1.0	0.9	0.6	0.4
Zona Franca Ind. Santa Cruz	7,456	11,291	14,386	106,697	154,294	140,214	33.7	51.4	27.4	64.7	44.6	-9.1	0.1	0.2	0.2	1.4	1.5	1.2
GERENCIA DE TARIJA	233,504	374,002	317,927	360,906	571,905	796,433	-7.3	60.2	-15.0	13.5	58.5	39.3	4.3	5.3	5.2	4.7	5.7	6.8
Yacuiba	105,857	225,224	185,739	242,870	434,543	635,151	-14.3	112.8	-17.5	30.8	78.9	46.2	2.0	3.2	3.1	3.2	4.4	5.4
Interior Tarija	31,908	33,719	31,319	37,540	64,657	70,685	-20.7	5.7	-7.1	19.9	72.2	9.3	0.6	0.5	0.5	0.5	0.6	0.6
Bermejo	26,203	41,058	35,070	16,157	23,978	39,228	21.0	56.7	-14.6	-53.9	48.4	63.6	0.5	0.6	0.6	0.2	0.2	0.3
Zona Franca Cial. Yacuiba	69,219	73,715	65,389	64,126	48,042	30,877	4.3	6.5	-11.3	-1.9	-25.1	-35.7	1.3	1.1	1.1	0.8	0.5	0.3
Villamontes	318	287	410	214	685	20,492	9.9	-9.7	42.8	-47.7	219.8	2,889.9	0.0	0.0	0.0	0.0	0.0	0.2

La información corresponde a la recaudación por importación según aduana de pago y jurisdicción geográfica de la Gerencia Regional

Recaudaciones por Importación

Recaudación Ordinaria Según Principales Administraciones Aduaneras, Enero a Diciembre de 2009 – 2012 (p)
(En miles de bolivianos)



Se explica el incremento de la recaudación en la Gerencia Regional Tarija a partir del crecimiento registrado en las aduanas de Villamontes 2.889.9%, Bermejo 63.6%, Yacuiba en 46.2% e Interior Tarija en 9.3%.

La recaudación de la Gerencia Regional Oruro, según aduana registra el siguiente comportamiento: Pisiga crece en 64.7%, Tambo Quemado en 38.7%, Zona Franca Cial. Oruro en 30.8%, Zona Franca Ind. Oruro en 9.8% e Interior Oruro en 8.3%.

La Gerencia Regional La Paz registra incremento en la recaudación en las aduanas de: Interior Cobija en 189.2%, Guayaramerín en 78.5%, Zona Franca Ind. La Paz en 78%, Desaguadero en 43.7%, Zona Franca Cial. La Paz 38.6%, Charaña en 30.2%, Postal La Paz en 19.8%, Interior La Paz en 10.6%, Aeropuerto El Alto 8.4% y Zona Franca Ind. Patacamaya en 7.3%.

El crecimiento registrado en la recaudación de la Gerencia Potosí, se explica por el incremento registrado en la aduana de Apacheta con 51%, Avaroa en 33.4% y Villazón en 32.2%.

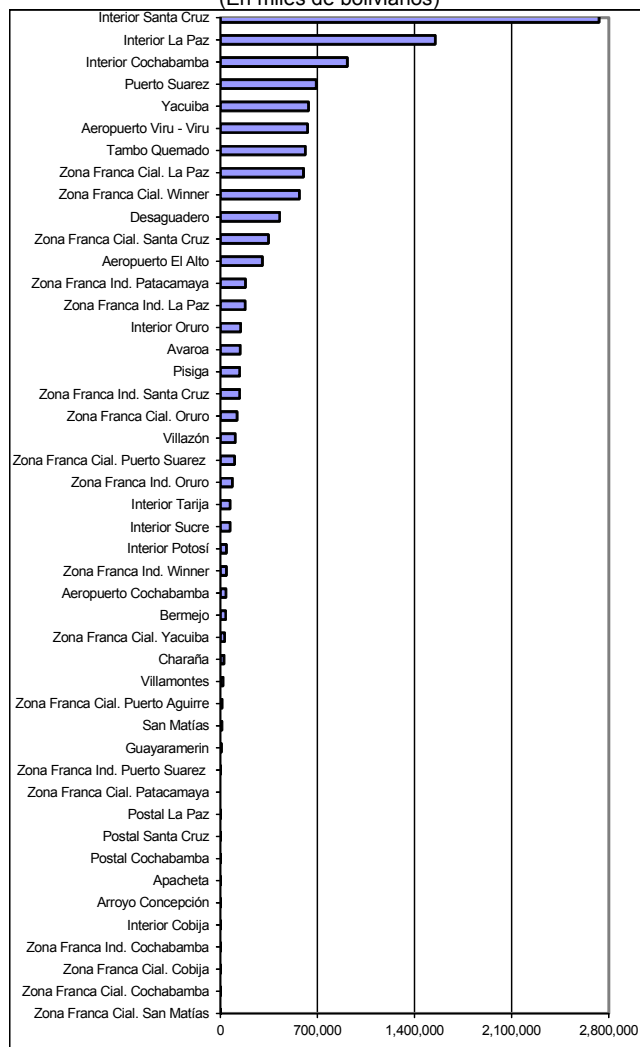
La Gerencia Regional Santa Cruz presenta incremento en la recaudación de las aduanas de: San Matías en 213%, Zona Franca Cial. San Matías en 113.2%, Postal Santa Cruz en 97.4%, Zona Franca Cial. Winner en 37.9%, Puerto Suárez en 29.7%, Zona Franca Ind. Puerto Suárez en 14.9%, Zona Franca Cial. Santa Cruz en 10.4%, Zona Franca Cial. Puerto Suárez en 10.4%, Interior Santa Cruz en 9.8% y Aeropuerto Viru – Viru en 8.9%.

En la Gerencia Cochabamba la recaudación se incrementa en la aduana de Zona Franca Ind. Cochabamba en 149.9%, Interior Sucre en 129.2%, Postal Cochabamba en 38.4%, Interior Cochabamba en 6.4% y Aeropuerto Cochabamba en 0.1%.

A diciembre de 2012, quince aduanas concentran el 89.2% de la recaudación ordinaria, según orden de importancia son: **Interior Santa Cruz** que recauda el 23.2%, **Interior La Paz** 13.1%, **Interior Cochabamba** 7.8%, **Puerto Suárez** 5.9%, **Yacuiba** el 5.4%, **Aeropuerto Viru Viru** 5.3%, **Tambo Quemado** el 5.2%, **Zona Franca Comercial La Paz** 5.1%, **Zona Franca Cial. Winner** 4.8%, **Desaguadero** 3.6%, **Zona Franca Cial. Santa Cruz** 2.9%, **Aeropuerto El Alto** 2.6%, **Zona Franca Ind. Patacamaya** 1.5%, **Zona Franca Ind. La Paz** 1.5% e **Interior Oruro** 1.2%.

Entre enero y diciembre de 2012, de las 46 administraciones de aduana que registraron información de recaudación aduanera 37 presentan tasa de variación positiva, 7 registran tasa de variación negativa y dos aduanas no registran variación debido a que recién registra información de recaudación a partir de octubre 2012

Recaudación Ordinaria según Administración Aduanera
Enero a Diciembre de 2012 (p)
(En miles de bolivianos)



Recaudación Ordinaria según Tipo de Aduana ⁷

RECAUDACIÓN ORDINARIA SEGÚN TIPO DE ADMINISTRACIÓN ADUANERA

Enero a Diciembre de 2007 - 2012 (p)

Tipo de Administración	2007	2008	2009	2010	2011	2012
	Ene-Dic	Ene-Dic	Ene-Dic	Ene-Dic	Ene-Dic	Ene-Dic
Miles de bolivianos						
Total	5,402,440	7,018,148	6,070,254	7,616,721	9,983,636	11,795,063
Aduanas Interiores	1,704,341	2,126,643	1,987,079	3,082,038	5,044,017	5,529,625
Grandes	1,527,556	1,978,077	1,864,074	2,889,134	4,750,189	5,196,897
Medianas	176,785	148,566	123,005	192,812	293,634	332,170
Pequeñas				91	193	559
Aduanas de Frontera	744,769	1,023,994	929,537	1,217,078	2,036,604	2,868,065
Occidente	474,679	594,557	539,903	692,176	954,520	1,353,804
Oriente	48,778	67,144	46,435	161,271	540,935	711,050
Sur	221,312	362,293	343,199	363,631	541,150	803,211
Zonas Francas	2,414,611	3,271,647	2,564,911	2,543,985	2,001,470	2,419,674
Zonas Francas Comerciales	1,640,394	2,286,636	2,092,330	2,000,924	1,440,309	1,785,366
Zonas Francas Industriales	774,218	985,012	472,581	543,061	561,162	634,308
Aeropuertos	535,275	593,017	586,034	770,574	898,378	973,090
Aduanas Postales	3,443	2,847	2,693	3,047	3,166	4,608

Variación Porcentual con Relación a Similar Periodo del Año Anterior

Total	22.1	29.9	-13.5	25.5	31.1	18.1
Aduanas Interiores	18.9	24.8	-6.6	55.1	63.7	9.6
Grandes	14.8	29.5	-5.8	55.0	64.4	9.4
Medianas	71.5	-16.0	-17.2	56.8	52.3	13.1
Pequeñas					111.2	189.2
Aduanas de Frontera	3.9	37.5	-9.2	30.9	67.3	40.8
Occidente	3.9	25.3	-9.2	28.2	37.9	41.8
Oriente	36.0	37.7	-30.8	247.3	235.4	31.4
Sur	-1.2	63.7	-5.3	6.0	48.8	48.4
Zonas Francas	32.5	35.5	-21.6	-0.8	-21.3	20.9
Zonas Francas Comerciales	20.2	39.4	-8.5	-4.4	-28.0	24.0
Zonas Francas Industriales	69.5	27.2	-52.0	14.9	3.3	13.0
Aeropuertos	18.7	10.8	-1.2	31.5	16.6	8.3
Aduanas Postales	22.3	-17.3	-5.4	13.2	3.9	45.6

Participación Porcentual

Total	100.0	100.0	100.0	100.0	100.0	100.0
Aduanas Interiores	31.5	30.3	32.7	40.5	50.5	46.9
Grandes	28.3	28.2	30.7	37.9	47.6	44.1
Medianas	3.3	2.1	2.0	2.5	2.9	2.8
Pequeñas				0.0	0.0	0.0
Aduanas de Frontera	13.8	14.6	15.3	16.0	20.4	24.3
Occidente	8.8	8.5	8.9	9.1	9.6	11.5
Oriente	0.9	1.0	0.8	2.1	5.4	6.0
Sur	4.1	5.2	5.7	4.8	5.4	6.8
Zonas Francas	44.7	46.6	42.3	33.4	20.0	20.5
Zonas Francas Comerciales	30.4	32.6	34.5	26.3	14.4	15.1
Zonas Francas Industriales	14.3	14.0	7.8	7.1	5.6	5.4
Aeropuertos	9.9	8.4	9.7	10.1	9.0	8.2
Aduanas Postales	0.1	0.0	0.0	0.0	0.0	0.0

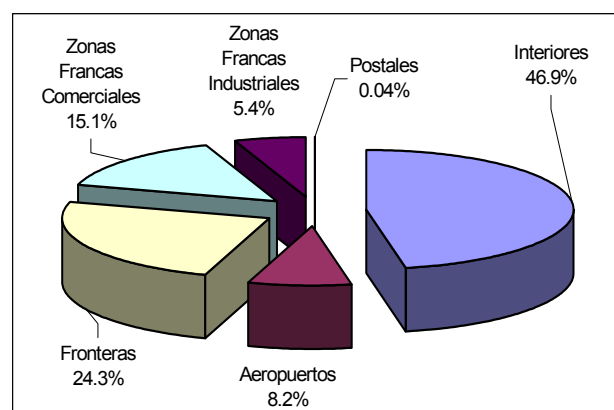
La información corresponde a la recaudación por importación según aduana de pago y no se refiere a la residencia del importador

Por tipo de administración aduanera a diciembre de 2012 se registran los siguientes resultados: las aduanas postales incrementan la recaudación en 45.6%, las aduanas de frontera crecen en 40.8%, las zonas francas comerciales crecen en 24%, las zonas francas industriales en 13%, las aduanas de aeropuerto en 8.3% y las aduanas interiores aumentan en 9.6%.

En el mismo periodo de análisis se presenta la siguiente composición en cuanto a la recaudación ordinaria por tipo de administración aduanera: **las aduanas interiores generan el 46.9%**, las aduanas de frontera el 24.3%, las zonas francas 20.5%, las aduanas de aeropuerto el 8.2% y las aduanas postales menos del 0.1%.

Dentro las aduanas interiores las grandes que corresponde a Interior Santa Cruz, Interior La Paz e Interior Cochabamba representa el 44.1% del total y crece en 9.4% y las medianas aumentan en 13.1%, el resto de las aduanas interiores incrementan la recaudación en 189.2%, pero su participación es menor al 0.1% Las aduanas en frontera sur son las que registran mayor incremento en las recaudaciones con 48.4%.

Participación Porcentual de la Recaudación Ordinaria Según Tipo de Aduana, Enero a Diciembre de 2012 (p)



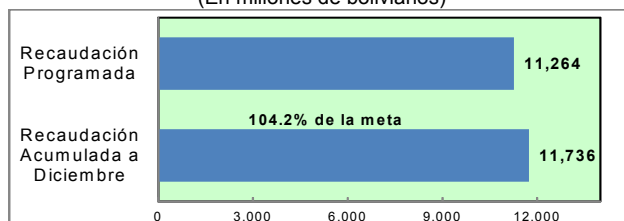
Recaudación Programada ⁸ por el Presupuesto General de la Nación

La Recaudación Programada por concepto de Gravamen Arancelario, Impuesto al Valor Agregado e Impuesto a los Consumos Específicos para la gestión 2012 es de 11.264 millones habiendo previsto, el Ministerio de Economía y Finanzas Públicas un incremento del 13.1% respecto el rendimiento de recaudación ordinaria de (GA, IVE e ICE) obtenida en la gestión 2011.

La recaudación ordinaria registrada –sin IEHD- entre enero y diciembre de 2012 es de 11.736 millones de bolivianos, determinando una ejecución del 104.2% del presupuesto asignado para el presente año, habiéndose recaudado 472 millones de bolivianos más que la meta asignada

Recaudación Ordinaria y Recaudación Programa Enero a Diciembre de 2012 (p)

(En millones de bolivianos)



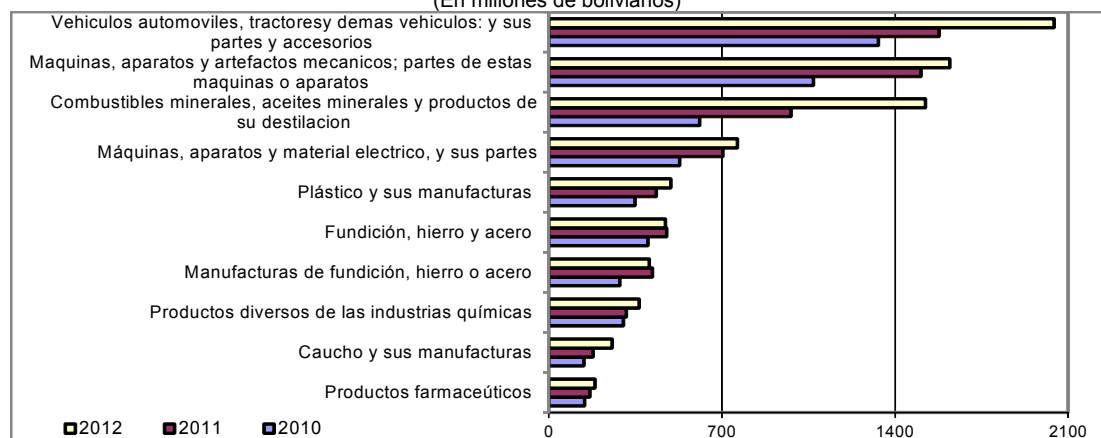
⁷ La Recaudación según Tipo de Aduana, es aquella obtenida a partir de la agregación de la recaudación según aduana de pago en el ámbito de la categorización de las aduanas, la cual no considera la residencia del importador. Las aduanas interiores se subdividen en grandes que comprende a las aduanas interiores de Santa Cruz, La Paz y Cochabamba y resto de aduanas interiores. Las aduanas de frontera se subdividen según el área geográfica en frontera occidental, frontera oriental y en frontera sur.

⁸ La Recaudación Programada, es la recaudación determinada por el Ministerio de Economía y Finanzas Públicas a partir del Presupuesto General de la Nación, la cual establece metas para el GA, IVA e ICE. Su cuantificación esta en función de la evolución de principales agregados macroeconómicos, como son las importaciones y el tipo de cambio, así también un porcentaje de eficiencia recaudatoria de la ANB. La recaudación programada correspondiente a la gestión 2012 no considera la estimación del IEHD, por las bajas tasas que registra en la actualidad este impuesto.

Recaudación Ordinaria según Capítulo de la NANDINA ⁹

Recaudación Ordinaria según Principal Capítulo de la NANDINA, Enero a Diciembre de 2009 - 2012 (p)												
N°	Capítulo de la NANDINA	Miles de bolivianos				Participación %				Variación %		
		2009	2010	2011	2012	2009	2010	2011	2012	2010	2011	2012
		Ene-Dic	Ene-Dic	Ene-Dic	Ene-Dic	Ene-Dic	Ene-Dic	Ene-Dic	Ene-Dic	Ene-Dic	Ene-Dic	Ene-Dic
	Total	6,070,254	7,616,721	9,983,636	11,795,063	100.0	100.0	100.0	100.0	25.5	31.1	18.1
87	Vehículos automotores, tractores, velocípedos y demás vehículos terrestres, sus partes y accesorios	129,726	1332,036	1577,937	2,043,037	20.1	17.5	15.8	17.3	9.2	18.5	29.5
84	Reactores nucleares, calderas, máquinas, aparatos y artefactos mecánicos; partes de estas máquinas o aparatos	738,833	1069,390	1505,374	1621,195	12.2	14.0	15.1	13.7	44.7	40.8	7.7
27	Combustibles minerales, aceites minerales y productos de su destilación; materias bituminosas; ceras minerales	433,542	609,686	979,466	1522,552	7.1	8.0	9.8	12.9	40.6	60.7	55.4
85	Máquinas, aparatos y material eléctrico, y sus partes; aparatos de grabación o reproducción de sonido, aparatos de grabación o reproducción de imagen y sonido en televisión, y las partes y accesorios de estos	390,439	528,843	704,236	762,908	6.4	6.9	7.1	6.5	35.4	33.2	8.3
39	Plástico y sus manufacturas	260,632	348,001	434,330	493,674	4.3	4.6	4.4	4.2	33.5	24.8	13.7
72	Fundición, hierro y acero	333,839	401,566	476,278	471,381	5.5	5.3	4.8	4.0	20.2	18.7	-10
73	Manufacturas de fundición, hierro o acero	266,779	287,552	416,987	405,819	4.4	3.8	4.2	3.4	7.8	45.7	-3.1
38	Productos diversos de las industrias químicas	285,243	301,814	313,534	365,836	4.7	4.0	3.1	3.1	5.8	3.9	16.7
40	Caucho y sus manufacturas	109,727	142,104	178,099	255,633	1.8	1.9	1.8	2.2	29.5	25.3	43.5
30	Productos farmacéuticos	109,800	144,499	164,844	186,199	1.8	1.9	1.7	1.6	31.6	14.1	13.0
90	Instrumentos y aparatos de óptica, fotografía o	102,109	132,403	166,055	181,791	1.7	1.7	1.7	1.5	29.7	25.4	9.5
22	Bebidas, líquidos alcohólicos y vinagre	51,785	76,537	106,164	115,551	0.9	1.0	1.1	1.5	47.8	38.7	71.0
64	Calzado, polainas y artículos análogos; partes de estos artículos	53,959	90,977	140,425	177,975	0.9	1.2	1.4	1.5	68.6	54.4	26.7
48	Papel y cartón; manufacturas de pasta de celulosa, de papel o cartón	149,137	193,624	244,242	172,615	2.5	2.5	2.1	1.5	29.8	10.6	-10.4
33	Aceites esenciales y resinoides; preparaciones de perfumería, de tocador o de cosmética	96,238	121,207	136,188	156,094	1.6	1.6	1.4	1.3	25.9	12.4	14.6
94	Muebles; mobiliario médico quirúrgico; artículos de cama y similares; aparatos de alumbrado no expresados ni comprendidos en otra parte; anuncios, letreros y placas indicadoras luminosas y artículos similares	47,720	82,858	112,199	152,469	0.8	1.1	1.1	1.3	73.6	35.4	35.9
21	Preparaciones alimenticias diversas	69,442	99,787	122,022	142,502	1.1	1.3	1.2	1.2	43.7	22.3	16.8
11	Productos de la molinería; malta; almidón y fécula; inulina; gluten de trigo	143,356	151,290	165,543	131,130	2.4	2.0	1.2	1.1	5.5	-23.6	13.5
62	Prendas y complementos (accesorios), de vestir, excepto los de punto	25,640	55,043	90,316	116,095	0.4	0.7	0.9	1.0	114.7	64.1	28.5
29	Productos químicos orgánicos	69,630	88,430	96,670	104,890	1.1	1.2	1.0	0.9	27.0	9.3	8.5
96	Manufacturas diversas	17,566	24,844	35,932	98,623	0.3	0.3	0.4	0.8	41.4	44.6	174.5
32	Extractos curtientes o tintóreos; taninos y sus derivados;	54,496	70,928	88,256	97,992	0.9	0.9	0.9	0.8	30.2	24.4	11.0
61	Prendas y complementos (accesorios), de vestir, de	24,651	49,745	78,318	97,214	0.4	0.7	0.8	0.8	101.8	57.4	24.1
82	Herramientas y útiles, artículos de cuchillería y cubiertos de mesa, de metal común; partes de estos artículos, de metal común	33,675	55,154	66,839	89,117	0.6	0.7	0.7	0.8	63.8	21.2	33.3
95	Juguetes, juegos y artículos para recreo o deporte; sus partes y accesorios	33,354	51,743	78,287	86,796	0.5	0.7	0.8	0.7	55.1	51.3	10.9
55	Fibras sintéticas o artificiales discontinuas	44,914	70,403	93,780	85,598	0.7	0.9	0.9	0.7	56.8	33.2	-8.7
19	Preparaciones a base de cereales, harina, almidón, fécula o leche; productos de pastelería	51,284	61,550	73,597	79,060	0.8	0.8	0.7	0.7	20.0	19.6	7.4
28	Productos químicos inorgánicos; compuestos inorgánicos u orgánicos de los metales preciosos, de los elementos radiactivos, de metales de las tierras raras o de isotopos	55,569	53,494	61,785	73,527	0.9	0.7	0.6	0.6	-3.7	15.5	19.0
34	Jabón, agentes de superficie orgánicos, preparaciones para lavar, preparaciones lubricantes, ceras artificiales, ceras preparadas, productos de limpieza, velas y artículos similares, pastas para modelar, "ceras"	49,957	57,745	65,959	72,608	0.8	0.8	0.7	0.6	15.6	14.2	10.1
	Resto	747,272	863,779	1,287,976	1,369,082	12.3	11.3	12.9	11.6	15.6	49.1	6.3

Recaudación Ordinaria según Principal Capítulo de la NANDINA, Enero a Diciembre 2010 - 2012 (p)
(En millones de bolivianos)



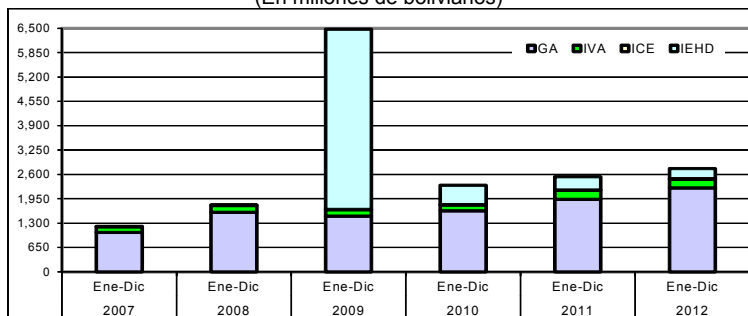
La recaudación ordinaria según capítulo de la NANDINA presenta el siguiente comportamiento: la importación de Vehículos automotores, tractores y demás vehículos terrestres y sus partes con 2.043.1 millones de bolivianos de recaudación y tasa de variación de 29.5% respecto similar período de 2011; en segundo lugar está la importación de Máquinas, aparatos y artefactos mecánicos, y sus partes que presenta recaudación de 1.621.2 millones de bolivianos y tasa de variación de 7.7%, en tercer lugar se encuentra la importación de Combustibles minerales, aceites minerales y productos de su destilación que presenta recaudación de 1.522.6 millones de bolivianos y tasa de variación de 55.4%, en cuarto lugar se encuentra la importación de Máquinas, aparatos y material eléctrico y sus partes con una recaudación de 762.9 millones de bolivianos y registra tasa de variación de 8.3%, en quinto lugar esta la importación de Plástico y sus manufacturas que recauda 493.7 millones de bolivianos y registra tasa de variación de 13.7%, le sigue la importación de Fundición, hierro y acero que recauda 471.4 millones de bolivianos y presenta tasa de variación de -1%. Estos seis capítulos de la NANDINA concentran a diciembre de 2012 el 58.6% de la recaudación ordinaria.

Agregando a los seis capítulos anteriores la recaudación obtenida por la importación de Manufacturas de fundición, hierro o acero con una participación de 3.4%, la importación de Productos diversos de las industrias químicas con el 3.1%, la importación de Caucho y sus manufacturas que representa el 2.2% y la importación de Productos farmacéuticos que representa el 1.6%, se alcanza a cubrir el 68.9% de la recaudación aduanera ordinaria registrada a diciembre de 2012.

⁹ NANDINA, constituye la Nomenclatura Arancelaria Común de la Comunidad Andina y está basada en el Sistema Armonizado de designación y Codificación de Mercancías. El código numérico de la NANDINA está compuesto de ocho dígitos, los dos primeros identifican el Capítulo, los cuatro dígitos la Partida, los seis dígitos la Subpartida del Sistema Armonizado y los ocho dígitos la Subpartida Subregional. Las secciones agrupan capítulos de la NANDINA

Recaudación Liberada¹⁰ del Pago de Tributos

Recaudación Liberada Según Impuesto, Enero a Diciembre de 2007 – 2012 (p)
(En millones de bolivianos)



RECAUDACIÓN LIBERADA SEGÚN ACUERDO PREFERENCIAL Y DISPOSICIÓN LIBERATORIA, Enero a Diciembre de 2008 a 2012 (p)

Acuerdo Preferencial y Disposición Liberatoria	2008 Ene-Dic	2009 Ene-Dic	2010 Ene-Dic	2011 Ene-Dic	2012 Ene-Dic
--	--------------	--------------	--------------	--------------	--------------

Miles de bolivianos					
Total	1,785,599	6,475,263	2,313,808	2,537,778	2,757,212
Acuerdo Preferencial	1,179,390	1,140,969	1,469,045	1,876,837	2,154,760
Acuerdo Agropecuario N° 2 (A)	1,746	3,577	4,974	6,709	12,181
Chile (ACE 22)	48,000	47,025	54,162	64,461	75,174
Venezuela (ACEBOLVE)				75	798
México (ACE 31)	49,603	48,957	32,876		
México (ACE 66)			25,446	75,287	85,703
Mercosur (ACE 36)	731,876	724,459	958,475	1,257,397	1,427,539
Cuba (ACE 47)	12	284	340	91	1,312
Cuba/Chile (ARPAR4)	82	71	73	98	126
Comunidad Andina	348,071	316,597	392,699	472,719	551,926
Donaciones	43,991	17,382	25,076	52,289	31,947
Exoneraciones	562,217	5,316,912	819,687	608,652	570,505
Sector Diplomático	42,150	22,721	19,472	17,952	17,643
Ministerio de Economía y F.P.	86,109	134,428	108,732	126,933	200,818
Organismos Internacionales	40,843	11,342	11,119	4,155	2,811
YPFB	333,008	5,070,692	612,074	350,698	272,804
Otras Exoneraciones	60,107	77,728	68,290	108,914	76,429

Variación Porcentual con Relación a Similar Periodo del Año Anterior

Total	46.8	262.6	-64.3	9.7	8.6
Acuerdo Preferencial	30.3	-3.3	28.8	27.8	14.8
Acuerdo Agropecuario N° 2 (A)	-69.1	104.9	39.1	34.9	81.6
Chile (ACE 22)	12.1	-2.0	15.2	19.0	16.6
Venezuela (ACEBOLVE)					964.5
México (ACE 31)	35.3	-1.3	-32.8		
México (ACE 66)				195.9	13.8
Mercosur (ACE 36)	24.8	-1.0	32.3	31.2	13.5
Cuba (ACE 47)	-50.5	2,283.9	19.6	-73.3	1,347.7
Cuba/Chile (ARPAR4)	245.2	-13.1	2.9	34.5	28.1
Comunidad Andina	49.1	-9.0	24.0	20.4	16.8
Donaciones	-17.2	-60.5	44.3	108.5	-38.9
Exoneraciones	117.5	845.7	-84.6	-25.7	-6.3
Sector Diplomático	-13.5	-46.1	-14.3	-7.8	-1.7
Ministerio de Economía y F.P.	36.1	56.1	-19.1	16.7	58.2
Organismos Internacionales	33.8	-72.2	-2.0	-62.6	-32.3
YPFB	321.0	1,422.7	-87.9	-42.7	-22.2
Otras Exoneraciones	63.1	29.3	-12.1	59.5	-29.8

Participación Porcentual

Total	100.0	100.0	100.0	100.0	100.0
Acuerdo Preferencial	66.1	17.6	63.5	74.0	78.1
Acuerdo Agropecuario N° 2 (A)	0.1	0.1	0.2	0.3	0.4
Chile (ACE 22)	2.7	0.7	2.3	2.5	2.7
Venezuela (ACEBOLVE)				0.0	0.0
México (ACE 31)	2.8	0.8	1.4		
México (ACE 66)			1.1	3.0	3.1
Mercosur (ACE 36)	41.0	11.2	41.4	49.5	51.8
Cuba (ACE 47)	0.0	0.0	0.0	0.0	0.0
Cuba/Chile (ARPAR4)	0.0	0.0	0.0	0.0	0.0
Comunidad Andina	19.5	4.9	17.0	18.6	20.0
Donaciones	2.5	0.3	1.1	2.1	1.2
Exoneraciones	31.5	82.1	35.4	24.0	20.7
Sector Diplomático	2.4	0.4	0.8	0.7	0.6
Ministerio de Economía y F.P.	4.8	2.1	4.7	5.0	7.3
Organismos Internacionales	2.3	0.2	0.5	0.2	0.1
YPFB	18.6	78.3	26.5	13.8	9.9
Otras Exoneraciones	3.4	1.2	3.0	4.3	2.8

RECAUDACIÓN LIBERADA SEGÚN IMPUESTO Enero a Diciembre de 2007 - 2012 (p)

Impuesto	2007 Ene-Dic	2008 Ene-Dic	2009 Ene-Dic	2010 Ene-Dic	2011 Ene-Dic	2012 Ene-Dic
----------	--------------	--------------	--------------	--------------	--------------	--------------

Miles de bolivianos

Total	1,216.5	1,785.3	6,475.3	2,313.8	2,537.8	2,757.2
GA	1,054.7	1,590.8	1,485.6	1,627.5	1,936.0	2,241.1
IVA	146.6	180.8	176.7	159.0	243.7	234.1
ICE	15.2	13.7	9.0	9.9	7.3	9.1
IEHD			4,804.0	517.3	350.7	272.8

Variación Porcentual con Relación a Similar Periodo del Año Anterior

Total	0.1	46.8	262.7	-64.3	9.7	8.6
GA	11.1	50.8	-6.6	9.6	19.0	15.8
IVA	-41.5	23.3	-2.3	-10.0	53.3	-3.9
ICE	0.2	-10.1	-34.4	10.5	-26.2	24.3
IEHD				-89.2	-32.2	-22.2

Participación Porcentual

Total	100.0	100.0	25.8	77.6	100.0	100.0
GA	86.7	89.1	22.9	70.3	76.3	81.3
IVA	12.1	10.1	2.7	6.9	9.6	8.5
ICE	1.3	0.8	0.1	0.4	0.3	0.3
IEHD			74.2	22.4	13.8	9.9

La recaudación liberada del pago de tributos a diciembre de 2012, registra incremento de 8.6%, con relación a similar período del año anterior. La recaudación liberada según impuesto presenta los siguientes resultados, el GA se incrementa en 15.8% y el ICE en 24.3%, mientras que la recaudación liberada del IVA disminuye en 3.9% y el IEHD en 22.2%. Del total de recaudación liberada a diciembre de 2012, el 81.3% corresponde al GA, el 8.5% al IVA, el 0.3% al ICE y el 9.9% al IEHD.

Según acuerdo preferencial y disposición liberatoria a diciembre de 2012 se tiene la siguiente estructura, los Acuerdos Preferenciales representan el 78.1% de la recaudación liberada, las Exoneraciones -del Sector Diplomático, Ministerio de Economía y Finanzas Públicas, Organismos Internacionales, YPFB y otras exoneraciones- representan el 20.7% y las Donaciones representan el 1.2% en el total de recaudación liberada al mes de diciembre de 2012.

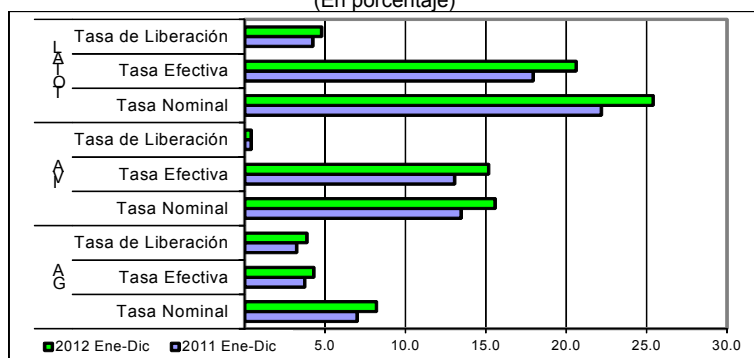
Dentro de los Acuerdos Preferenciales el ACE 36 referente al MERCOSUR representa el 51.8% del total de recaudaciones liberadas, seguida por los trámites acogidos a desgravación con la Comunidad Andina con el 20%, el ACE 66 Acuerdo con México con el 3.1%, el ACE 22 Acuerdo con Chile con el 2.7%, y el resto de los acuerdos preferenciales representa menos del 1% de la recaudación liberada entre enero y diciembre de 2012. **Las exoneraciones de YPFB a diciembre de 2011 representaban el 13.8% del total liberado y en la presente gestión alcanzan el 9.9%**, habiendo disminuido en -22.2% las exoneraciones de YPFB entre enero y diciembre de 2012.

Por otro lado, **la recaudación liberada por trámites que se acogen a la desgravación arancelaria de acuerdos preferenciales se incrementa en 14.8%**.

¹⁰ **Recaudación Liberada**, Es la recaudación que se deja de percibir debido al cumplimiento de acuerdos de desgravación arancelaria, como el Acuerdo de Complementación Económica N° 22 entre Bolivia y Chile (ACE 22); Acuerdo de Complementación Económica N° 31 entre Bolivia y México (ACE 31) y reemplazada por el Acuerdo de Complementación Económica N° 66 entre Bolivia y México (ACE 66) a partir del 7 de junio de 2010; Acuerdo de Complementación Económica N° 36 entre Bolivia y MERCOSUR (ACE 36); Acuerdo de Complementación Económica N° 47 entre Bolivia y Cuba (ACE 47); Desgravación arancelaria a las importaciones de bienes originarios de la Comunidad Andina de Naciones (CAN) ; Acuerdo N° 2 de Alcance Parcial para la liberación y expansión del comercio intra regional de semillas entre Argentina, Bolivia, Brasil, Chile, Colombia, Paraguay, Perú y Uruguay-, con el 100% de preferencia arancelaria (AAPAG-2); y el Acuerdo Regional N° 4 Preferencia Arancelaria Regional -PAR 4- entre Argentina, Bolivia, Brasil, Chile, Colombia, Cuba, Ecuador, México, Paraguay, Perú, Uruguay y Venezuela. Actualmente éste Acuerdo se aplica a las importaciones de Bolivia con Chile y Cuba con el 12% de preferencia arancelaria otorgada por el país (AR PAR4); Acuerdo de Complementación Económica con Venezuela (ACEBOLVE); y la determinación de liberaciones impositivas autorizadas por el Ministerio de Economía y Finanzas Públicas, como las donaciones y las exoneraciones referentes a material monetario, bienes de uso militar y material bélico, material publicitario y otros.

Indicadores de Recaudación por Importaciones ¹¹

Tasa Efectiva, Tasa de Liberación y Tasa Nominal del GA e IVA
Enero a Diciembre de 2011 - 2012 (p)
(En porcentaje)



La tasa efectiva de las recaudaciones por importación de mercaderías, a nivel general entre enero y diciembre de 2012 registra crecimiento en 2.68 puntos porcentuales, es decir, **de una tasa efectiva de 17.95% registrada entre enero y diciembre de 2011 aumenta a 20.63% en similar período de 2012**. La tasa efectiva del GA, IVA e IEHD aumentan en 0.57, 2.11 y 0.06 puntos porcentuales, respectivamente, mientras que la tasa efectiva del ICE disminuye en 0.06 puntos porcentuales.

Al mes de diciembre de 2012 la tasa de liberación del GA es de 3.89%, del IVA es 0.41%, del ICE es 0.02% y el IEHD 0.47%, aspecto que determina incremento en 0.65 puntos porcentuales en el GA, 0.01 en el ICE y disminución de 0.11 puntos porcentuales en el IEHD, la tasa del IVA no registra cambio, por tanto este comportamiento implica se registre tasa de liberación a nivel general de 4.78%, con un incrementos de 0.53 puntos porcentuales respecto a similar período de 2011.

La tasa nominal de las recaudaciones aduaneras a nivel general es de 25.41% a diciembre de 2012. El GA registró una tasa de 8.21%, el IVA 15.58%, el ICE 1.05% y el IEHD 0.58%. La tasa nominal del GA e IVA registra incremento en 1.21 y 2.11 puntos porcentuales respectivamente, mientras que la tasa nominal del ICE e IEHD registra disminución de 0.06 y 0.05 puntos porcentuales con relación a similar período de la gestión 2011.

TASA EFECTIVA SEGÚN IMPUESTO
Enero a Diciembre de 2007 - 2012 (p)

Tipo de Impuesto	2007 Ene-Dic	2008 Ene-Dic	2009 Ene-Dic	2010 Ene-Dic	2011 Ene-Dic	2012 Ene-Dic
Porcentajes						
Total	19.10	18.70	18.56	19.26	17.95	20.63
GA	3.90	3.75	3.60	3.91	3.75	4.32
IVA	13.41	13.29	13.71	14.30	13.06	15.17
ICE	1.73	1.60	1.15	0.98	1.10	1.04
IEHD	0.06	0.06	0.10	0.08	0.04	0.10
Variación Absoluta						
Total	0.41	-0.40	-0.14	0.70	-1.31	2.68
GA	0.02	-0.16	-0.14	0.30	-0.16	0.57
IVA	0.03	-0.11	0.42	0.59	-1.24	2.11
ICE	0.36	-0.12	-0.45	-0.17	0.12	-0.06
IEHD	0.01	0.00	0.04	-0.02	-0.04	0.06

TASA DE LIBERACIÓN SEGÚN IMPUESTO
Enero a Diciembre de 2007 - 2012 (p)

Tipo de Impuesto	2007 Ene-Dic	2008 Ene-Dic	2009 Ene-Dic	2010 Ene-Dic	2011 Ene-Dic	2012 Ene-Dic
Porcentajes						
Total	4.25	4.75	19.80	5.85	4.25	4.78
GA	3.69	4.24	4.54	4.12	3.24	3.89
IVA	0.51	0.48	0.54	0.40	0.41	0.41
ICE	0.05	0.04	0.03	0.03	0.01	0.02
IEHD			14.69	1.31	0.59	0.47
Variación Absoluta						
Total	-0.88	0.50	15.05	-13.95	-1.60	0.53
GA	-0.32	0.55	0.31	-0.43	-0.87	0.65
IVA	-0.55	-0.03	0.06	-0.14	0.01	0.00
ICE	-0.01	-0.02	-0.01	0.00	-0.01	0.00
IEHD			14.69	-13.38	-0.72	-0.11

TASA NOMINAL SEGÚN IMPUESTO
Enero a Diciembre de 2007 - 2012 (p)

Tipo de Impuesto	2007 Ene-Dic	2008 Ene-Dic	2009 Ene-Dic	2010 Ene-Dic	2011 Ene-Dic	2012 Ene-Dic
Porcentajes						
Total	23.35	23.45	38.36	25.11	22.20	25.41
GA	7.59	7.98	8.15	8.02	6.99	8.21
IVA	13.92	13.77	14.25	14.70	13.47	15.58
ICE	1.78	1.64	1.18	1.00	1.11	1.05
IEHD	0.06	0.06	14.79	1.38	0.63	0.58
Variación Absoluta						
Total	-5.60	0.10	14.91	-13.25	-2.91	3.21
GA	-1.43	0.39	0.17	-0.12	-1.03	1.21
IVA	-3.47	-0.14	0.48	0.45	-1.23	2.11
ICE	-0.64	-0.14	-0.46	-0.18	0.11	-0.06
IEHD	-0.05	0.00	14.73	-13.40	-0.76	-0.05

¹¹ Indicadores relacionados a la recaudación por importaciones:

Tasa Efectiva: Muestra el porcentaje que representa la recaudación aduanera respecto del valor CIF de Importación.

$$\text{Tasa Efectiva} = \frac{\text{Recaudación pagada}}{\text{Importación}} * 100$$

Tasa de Liberación: Muestra el porcentaje que representa la recaudación liberada del pago de tributos respecto del valor CIF de importación.

$$\text{Tasa de Liberación} = \frac{\text{Recaudación liberada}}{\text{Importación}} * 100$$

Tasa Nominal: Muestra el porcentaje que representa la recaudación potencial respecto del valor CIF de Importación.

$$\text{Tasa Nominal} = \text{Tasa Efectiva} + \text{Tasa de liberación}$$

Consultas a:

ADUANA NACIONAL DE BOLIVIA - Unidad de Estudios Económicos y Estadística
Av. 20 de Octubre N° 2038 Teléfono 2152881 Fax 2116763 e-mail: gchavez@aduana.gob.bo

Aduana Nacional

Porque Bolivia Importa... ¡y Exporta!

