

Recaudación Total ¹ para el Tesoro General de la Nación

Al quinto mes de 2012 la recaudación total acumulada por importación de mercancías registra incremento de 26% con relación a similar período de la gestión 2011, esta tasa de crecimiento se explica por el incremento registrado en la recaudación ordinaria de enero a mayo de 2012, que representa el 98.8% de la recaudación total y muestra incremento de 24.5% respecto a similar período del año anterior, cabe destacar que se registra una recaudación de 931 millones de bolivianos más que la recaudación total registrada al mes de mayo de 2011.

RECAUDACIÓN TOTAL, Enero a Mayo de 2007 - 2012 (p)
(En millones de bolivianos)

Recaudación	2007 Ene-May	2008 Ene-May	2009 Ene-May	2010 Ene-May	2011 Ene-May	2012 Ene-May
Recaudación Total	2,081.1	2,564.2	2,162.4	2,656.6	3,582.8	4,513.4
Recaudación Ordinaria	2,060.5	2,561.1	2,162.2	2,656.6	3,582.8	4,459.5
Recaudación Extraordinaria	20.6	3.0	0.2			53.9
Variación Porcentual con Relación a Similar Período del Año Anterior						
Recaudación Total	14.2	23.2	-15.7	22.9	34.9	26.0
Recaudación Ordinaria	13.1	24.3	-15.6	22.9	34.9	24.5
Recaudación Extraordinaria		-85.3	-94.2			

Recaudación Ordinaria ²

RECAUDACIÓN ORDINARIA SEGÚN IMPUESTO
Enero a Mayo de 2007 - 2012 (p)
(En millones de bolivianos)

Impuesto	2007 Ene-May	2008 Ene-May	2009 Ene-May	2010 Ene-May	2011 Ene-May	2012 Ene-May
Total	2,060.5	2,561.1	2,162.2	2,656.6	3,582.8	4,459.5
GA	419.1	521.0	411.3	507.1	754.7	919.0
IVA	1,464.9	1,794.0	1,643.6	2,019.2	2,673.4	3,296.1
ICE	170.5	237.6	95.2	116.3	146.4	199.8
IEHD	6.0	8.6	12.1	13.9	8.2	44.6

Variación Porcentual con Relación a Similar Período del Año Anterior

Total	13.1	24.3	-15.6	22.9	34.9	24.5
GA	11.8	24.3	-21.1	23.3	48.8	21.8
IVA	11.9	22.5	-8.4	22.8	32.4	23.3
ICE	28.1	39.3	-59.9	22.2	25.9	36.5
IEHD	17.0	43.4	41.5	15.0	-41.4	446.5

Participación Porcentual

Total	100.0	100.0	100.0	100.0	100.0	100.0
GA	20.3	20.3	19.0	19.1	21.1	20.6
IVA	71.1	70.0	76.0	76.0	74.6	73.9
ICE	8.3	9.3	4.4	4.4	4.1	4.5
IEHD	0.3	0.3	0.6	0.5	0.2	1.0

La recaudación ordinaria por importación de mercancías según impuesto registra el siguiente comportamiento: la recaudación del **Gravamen Arancelario (GA)** crece en 21.8%, el **Impuesto al Valor Agregado (IVA)** aumenta en 23.3%, la recaudación del **Impuesto al Consumo Específico (ICE)** crece en 36.5% y la recaudación del **Impuesto Especial a los Hidrocarburos y Derivados (IEHD)** crece en 446.5%. En cuanto a la participación porcentual de los impuestos respecto al total de recaudación ordinaria, se registra el siguiente comportamiento: el GA disminuye su participación de 21.1% registrado entre enero y mayo de 2011 a 20.6% en similar período de 2012, el IVA disminuye su participación de 74.6% registrado entre enero y mayo de 2011 a 73.9% en similar período de 2012 y la tasa de participación del ICE se incrementa de 4.1% registrado entre enero y mayo de 2011 a 4.5% en similar período de 2012. Por el contrario, la tasa de participación del IEHD aumenta de 0.2% registrado entre enero y mayo de 2011 a 1% en similar período de 2012.

La recaudación ordinaria en efectivo se incrementa en 17.1% y la recaudación ordinaria en valores crece en 121.3% a mayo de 2012. En el período de análisis la recaudación en efectivo representa el 87.5% del total recaudado.

RECAUDACIÓN ORDINARIA SEGUN TIPO DE PAGO
Enero a Mayo de 2007 - 2012 (p)
(En millones de bolivianos)

Recaudación	2007 Ene-May	2008 Ene-May	2009 Ene-May	2010 Ene-May	2011 Ene-May	2012 Ene-May
Recaudación Ordinaria	2,060.5	2,561.1	2,162.2	2,656.6	3,582.8	4,459.5
Recaudación en Efectivo	1,981.0	2,531.9	2,090.7	2,480.2	3,329.9	3,900.0
Recaudación en Valores	79.5	29.2	71.5	176.3	252.9	559.6

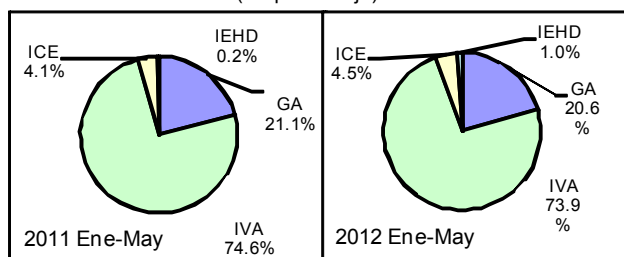
Variación Porcentual con Relación a Similar Período del Año Anterior

Recaudación Ordinaria	13.1	24.3	-15.6	22.9	34.9	24.5
Recaudación en Efectivo	14.8	27.8	-17.4	18.6	34.3	17.1
Recaudación en Valores	-18.3	-63.3	144.9	146.6	43.4	121.3

Participación Porcentual

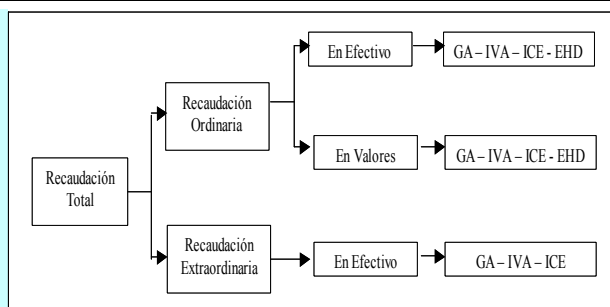
Recaudación Ordinaria	100.0	100.0	100.0	100.0	100.0	100.0
Recaudación en Efectivo	96.1	98.9	96.7	93.4	92.9	87.5
Recaudación en Valores	3.9	1.1	3.3	6.6	7.1	12.5

Participación en la Recaudación Ordinaria por Impuesto
Enero a Mayo de 2011 - 2012 (p)
(En porcentaje)



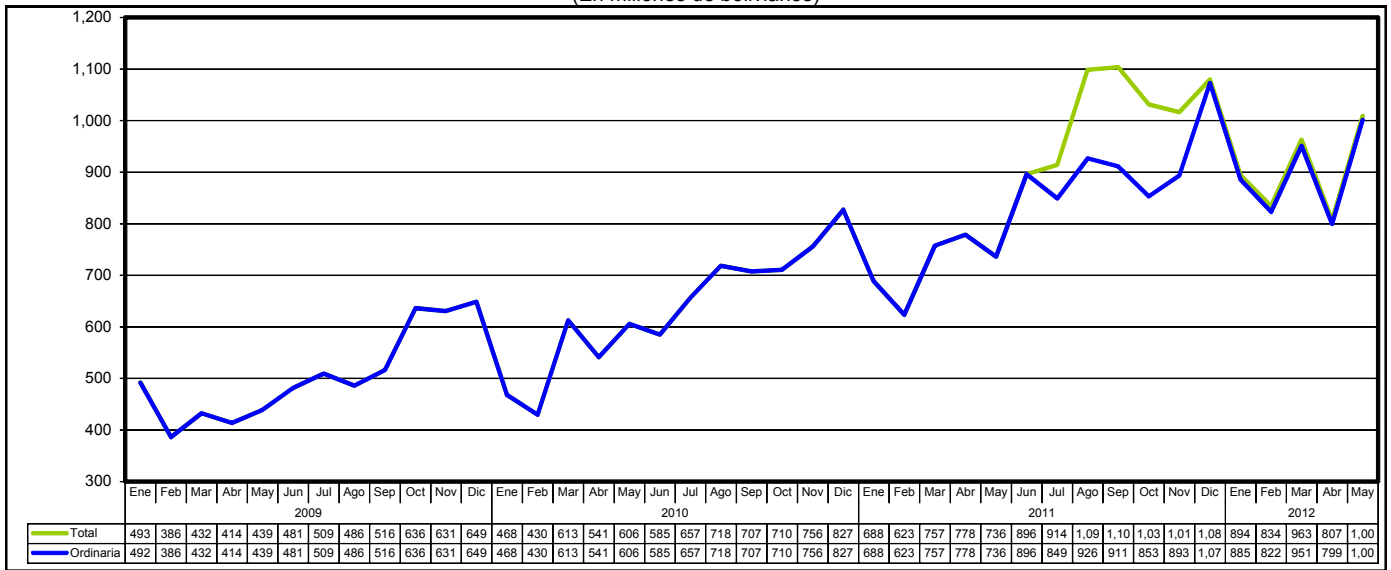
¹ **Recaudación Total**, es la recaudación obtenida del pago de tributos por importaciones regulares de mercancías y la recaudación obtenida a partir de la implementación de programas eventuales de regularización impositiva. Se cuantifica para los siguientes tipos de tributos: Gravamen Arancelario (GA), Impuesto al Valor Agregado (IVA), Impuesto al Consumo Específico (ICE) e Impuesto Especial a los Hidrocarburos y Derivados (IEHD).

² **Recaudación Ordinaria**, es la recaudación obtenida del pago de tributos por importaciones regulares de mercancías, cuantificadas según tipo de impuesto y tipo de pago, es decir, pagados en efectivo ó pagados mediante la presentación certificados valorados.

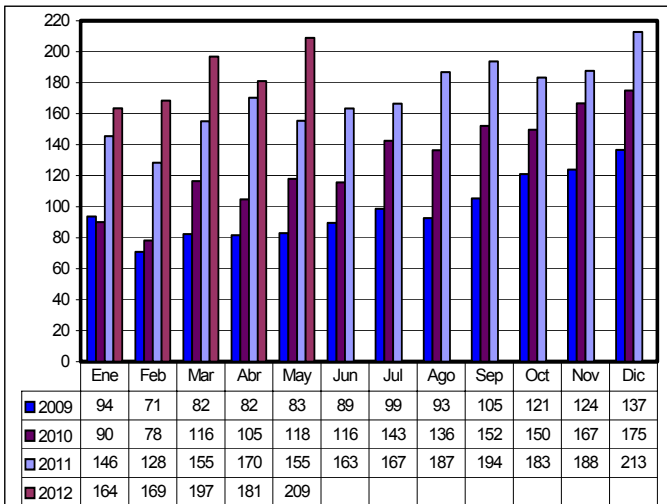


Recaudaciones por Importación

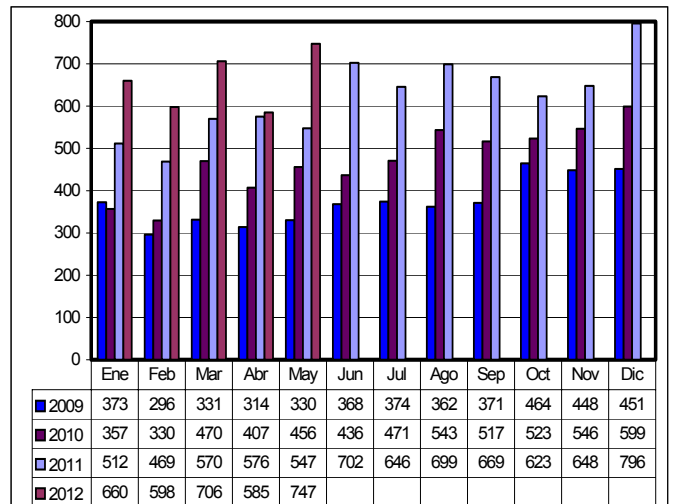
Recaudación Total y Ordinaria Según Año y Mes, 2009 - 2012 (p)
(En millones de bolivianos)



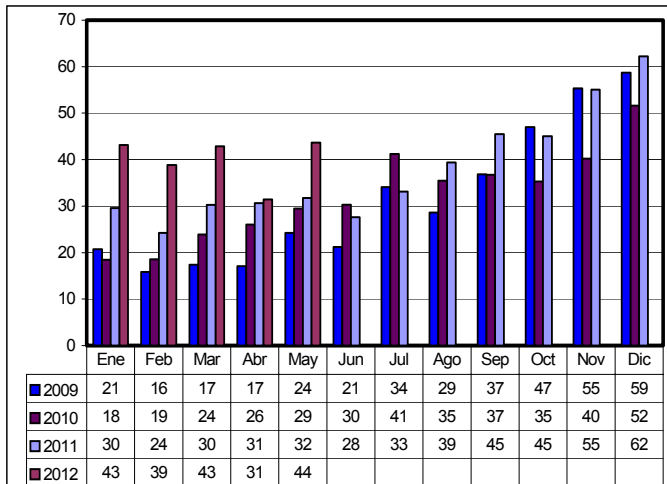
Recaudación Ordinaria del GA, 2009 – 2012 (p)
(En millones de bolivianos)



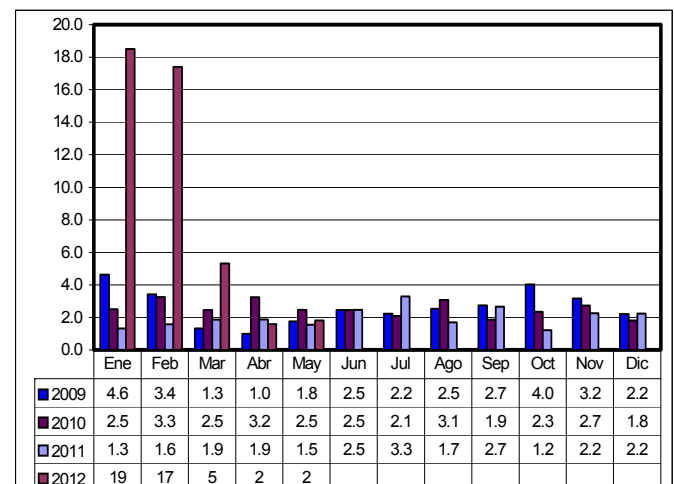
Recaudación Ordinaria del IVA, 2009 – 2012 (p)
(En millones de bolivianos)



Recaudación Ordinaria del ICE, 2009 – 2012 (p)
(En millones de bolivianos)

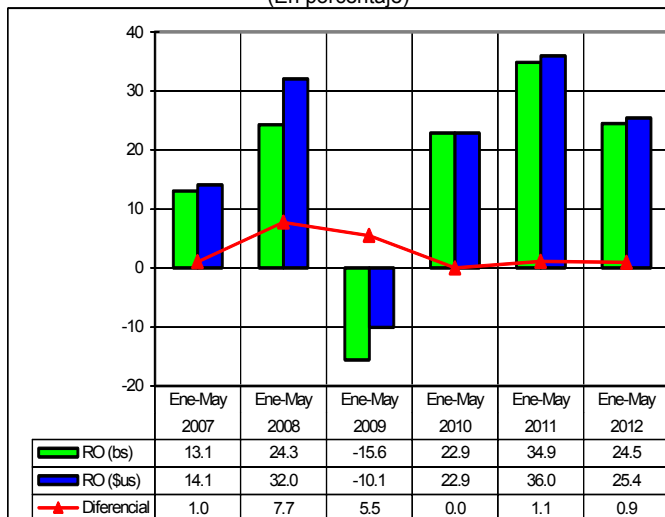


Recaudación Ordinaria del IEHD, 2009 – 2012 (p)
(En millones de bolivianos)



Recaudación Total en dólares americanos ³

Tasa de Variación de la Recaudación Ordinaria en bolivianos y dólares americanos Enero a Mayo de 2007 – 2012 (p)
(En porcentaje)



RECAUDACION TOTAL, Enero a Mayo de 2007 - 2012 (p)
(En millones de dólares americanos)

Recaudación	2007	2008	2009	2010	2011	2012
	Ene-May	Ene-May	Ene-May	Ene-May	Ene-May	Ene-May
Recaudación Total	260.2	340.6	305.9	375.8	510.9	648.5
Recaudación Ordinaria	257.6	340.2	305.8	375.8	510.9	640.7
Recaudación Extraordinaria	2.6	0.4	0.0			7.7
Variación Porcentual con Relación a Similar Periodo del Año Anterior						
Recaudación Total	15.2	30.9	-10.2	22.9	36.0	26.9
Recaudación Ordinaria	14.1	32.0	-10.1	22.9	36.0	25.4
Recaudación Extraordinaria		-84.4	-93.8			

La recaudación ordinaria en bolivianos registra incremento de 24.5% y la **recaudación ordinaria expresada en dólares americanos registra un incremento de 25.4%**, aspecto que se explica por la variación del tipo de cambio a mayo de 2012.

Entre enero y mayo de 2012 la **recaudación ordinaria alcanza a 640.7 millones de dólares**, es decir 129.8 millones de dólares más que lo registrado en similar periodo de la gestión 2011.

La gráfica muestra el impacto de la variación del tipo de cambio en las recaudaciones aduaneras, determinando la existencia de diferencial de un punto porcentual registrado en similar periodo de 2007 y un diferencial de 0.9 en similar periodo de 2012.

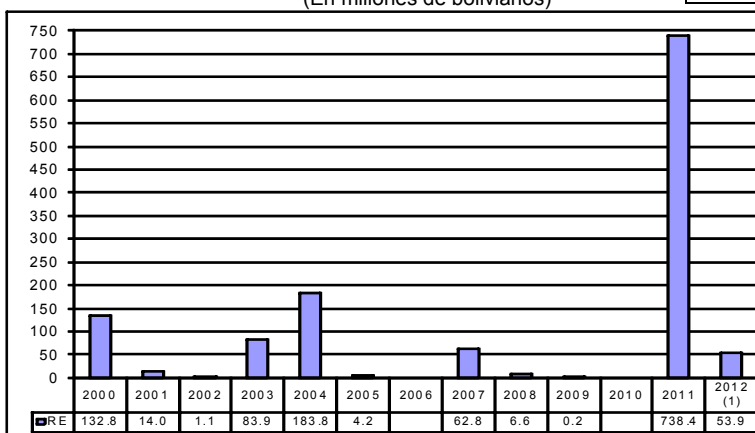
Recaudación Extraordinaria ⁴

Mediante Decreto Supremo 25575 y Decreto Supremo 25801 se efectuó entre el 05/11/1999 al 31/08/2000 el primer Programa de Regularización del periodo 2000 al 2011, posteriormente mediante Ley 2152 y en el periodo 23/11/2000 al 28/02/2001 se realizó un segundo programa.

Mediante Ley 2332 del 08/02/2002 al 09/09/2002 se efectuó un tercer programa. En la gestión 2003 se inició el programa de más larga duración a partir de la Ley 2492, Decreto Supremo 27352, Ley 2647 y Decreto Supremo 27627, este programa se realizó en el periodo 08/09/2003 al 30/09/2005, el mismo que comprendía la regularización de vehículos y otras mercancías que habían ingresado ilegalmente. En la gestión 2006 no se implementó ningún programa eventual de regularización.

Mediante Ley 3467 de 12/09/2006 y reglamentada por el Decreto Supremo 28963 de 06/12/2006 se efectuó un nuevo programa a partir de enero de 2007 hasta febrero de 2009.

Recaudación Extraordinaria, 2000 – 2012
(En millones de bolivianos)



(1) Periodo enero a mayo de 2012

RECAUDACIÓN EXTRAORDINARIA SEGUN ADUANA, Enero a Mayo de 2012
(En miles de bolivianos)

Administración de Aduana	Vehículos	%	Remolques	%	Total	%
Total	12,739	100.0	41,162	99.6	53,900	100.0
Interior Santa Cruz	1,702	13.4	15,365	37.3	17,067	31.7
Interior Cochabamba	3,567	28.0	8,979	21.8	12,547	23.3
Interior La Paz	2,009	15.8	8,406	20.4	10,415	19.3
Interior Oruro	1,343	10.5	3,095	7.5	4,438	8.2
Interior Sucre	970	7.6	1,590	3.9	2,560	4.7
Interior Potosí	836	6.6	1,572	3.8	2,408	4.5
Interior Tarija	223	1.8	1,119	2.7	1,342	2.5
Yacuiba	261	2.1	583	1.4	844	1.6
Guayaramerín	520	4.1	301	0.7	821	1.5
Puerto Suárez	464	3.6			464	0.9
Interior Cobija	176	1.4	148		324	0.6
San Matías	226	1.8			226	0.4
Zona Franca Ind.El Alto	143	1.1			143	0.3
Zona Franca Cial. El Alto	130	1.0			130	0.2
Villazón	84	0.7			84	0.2
Zona Franca Cial.Winner	35	0.3			35	0.1
Zona Franca Ind.Patacamaya	27	0.2			27	0.1
Bermejo	13	0.1			13	0.0
Zona Franca Cial Santa Cruz	5	0.0			5	0.0
Zona Franca Cial. Cochabamba	4	0.0			4	0.0
Tambo Quemado			3	0.0	3	0.0

La Ley 133 de 08/06/2011 implementa a partir de julio de 2011 el Programa de Saneamiento Legal de Vehículos Automotores en la primera etapa de la implementación de la Ley 3467, de julio a diciembre de 2011 la recaudación extraordinaria ascendió a 738.4 millones de bolivianos, por la nacionalización de 67.197 vehículos automotores. En el mes de enero de 2012, se pone en vigencia la segunda etapa de la Ley 133, habiéndose regularizado entre enero y mayo 14.149 remolques y semirremolques, con una recaudación 41.2 millones de bolivianos. Las aduanas interiores de Santa Cruz, Cochabamba y La Paz, generan el 74.3% de la recaudación extraordinaria obtenida a mayo de 2012. Cabe señalar, que se registró una recaudación de 12.7 millones de bolivianos de tramites pendientes de regularización de vehículos automotores. Los 53.9 millones de recaudación extraordinaria representan el 1.2% de la recaudación total registrada en los cinco primeros meses de 2012.

³ **Recaudación Total en dólares americanos**, considera el tipo de cambio oficial de venta del dólar americano proporcionado por el Banco Central de Bolivia, vigente a la fecha de aceptación de la declaración de mercancías y que la ANB actualiza semanalmente.

⁴ **Recaudación Extraordinaria**, es la recaudación obtenida por el pago de tributos a partir de la implementación de programas de regularización impositiva.

Recaudación Ordinaria según Departamento ⁵

RECAUDACIÓN ORDINARIA SEGÚN DEPARTAMENTO

Enero a Mayo de 2007 - 2012 (p)

(En miles de bolivianos)

Departamento	2007 Ene-May	2008 Ene-May	2009 Ene-May	2010 Ene-May	2011 Ene-May	2012 Ene-May
Total	2,060,471	2,561,118	2,162,216	2,656,567	3,582,752	4,459,542
Chuquisaca	14,249	8,038	8,869	16,137	15,170	23,741
La Paz	540,842	750,934	551,480	687,690	1,001,827	1,179,802
Oruro	169,799	202,255	126,409	177,717	270,522	386,906
Cochabamba	284,160	353,775	233,919	245,598	321,084	379,652
Potosí	128,380	108,464	86,867	107,257	105,400	114,821
Tarija	89,601	111,606	91,317	136,397	229,634	283,097
Santa Cruz	831,387	1,025,149	1,062,000	1,281,454	1,637,290	2,087,636
Beni	2,036	608	1,338	4,199	1,728	3,340
Pando	16	288	18	120	98	548

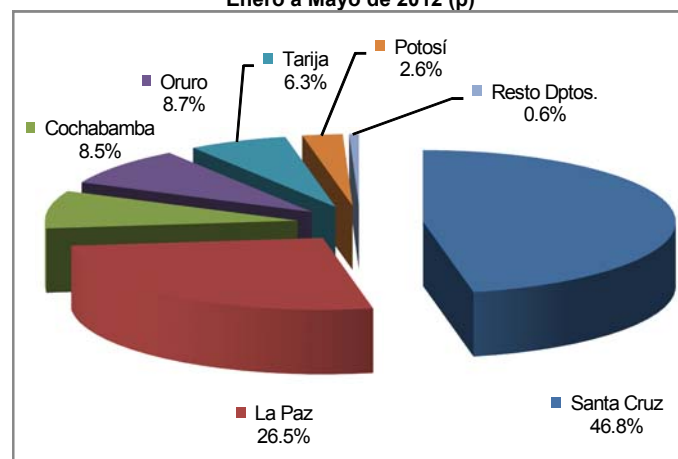
La recaudación ordinaria al quinto mes de 2012, según departamento presenta aumento en el pago de tributos en administraciones de aduana de Chuquisaca en 56.5%, Oruro en 43%, Santa Cruz en 27.5%, Tarija en 23.3%, Cochabamba en 18.2%, La Paz en 17.8% y Potosí en 8.9%. Pando y Beni, también incrementan su recaudación en 456.2% y 93.3% respectivamente.

El departamento de Santa Cruz recauda el 46.8% del total de las recaudaciones ordinarias, La Paz el 26.5%, Oruro 8.7%, Cochabamba el 8.5%, Tarija 6.3% y Potosí el 2.6%, concentrando estos seis departamentos el 99.4% de las recaudaciones ordinarias al mes de mayo de 2012. Las administraciones de aduana que se encuentran en los departamentos de Chuquisaca, Beni y Pando concentran solamente el 0.6% de las recaudaciones ordinarias.

Variación Porcentual con Relación a Similar Periodo del Año Anterior

Departamento	2007	2008	2009	2010	2011	2012
Total	13.1	24.3	-15.6	22.9	34.9	24.5
Chuquisaca	90.6	-43.6	10.3	82.0	-6.0	56.5
La Paz	15.8	38.8	-26.6	24.7	45.7	17.8
Oruro	8.0	19.1	-37.5	40.6	52.2	43.0
Cochabamba	25.0	24.5	-33.9	5.0	30.7	18.2
Potosí	43.4	-15.5	-19.9	23.5	-1.7	8.9
Tarija	-32.7	24.6	-18.2	49.4	68.4	23.3
Santa Cruz	12.6	23.3	3.6	20.7	27.8	27.5
Beni	-15.0	-70.1	120.0	213.9	-58.8	93.3
Pando			-93.9	585.8	-18.0	456.2

Estructura Porcentual de Recaudación Ordinaria por Departamento Enero a Mayo de 2012 (p)



Participación Porcentual

Departamento	2007	2008	2009	2010	2011	2012
Total	100.0	100.0	100.0	100.0	100.0	100.0
Chuquisaca	0.7	0.3	0.4	0.6	0.4	0.5
La Paz	26.2	29.3	25.5	25.9	28.0	26.5
Oruro	8.2	7.9	5.8	6.7	7.6	8.7
Cochabamba	13.8	13.8	10.8	9.2	9.0	8.5
Potosí	6.2	4.2	4.0	4.0	2.9	2.6
Tarija	4.3	4.4	4.2	5.1	6.4	6.3
Santa Cruz	40.3	40.0	49.1	48.2	45.7	46.8
Beni	0.1	0.0	0.1	0.2	0.0	0.1
Pando	0.0	0.0	0.0	0.0	0.0	0.0

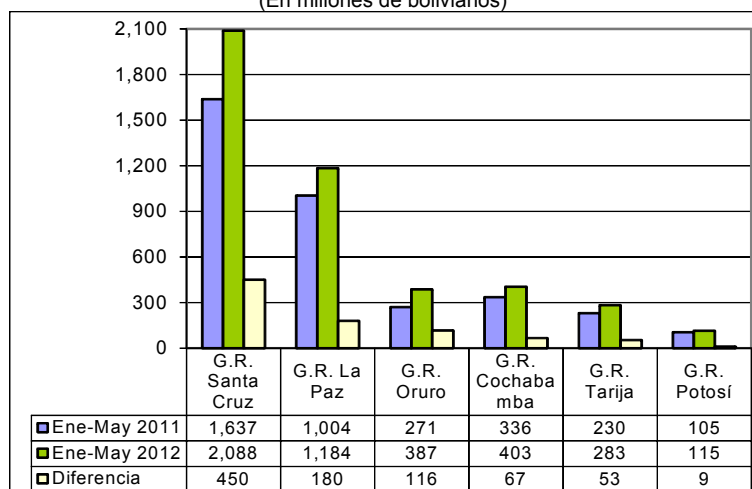
La información corresponde a la recaudación por importación según aduana de pago y no se refiere a la residencia del importador

Recaudación Ordinaria según Gerencia Regional ⁶ y Aduana

Recaudación Ordinaria Según Gerencia Regional

Enero a Mayo de 2012 (p)

(En millones de bolivianos)



Al quinto mes de 2012, la recaudación ordinaria según Gerencia Regional presenta el siguiente comportamiento: la Gerencia Oruro se incrementa en 43%, la Gerencia Tarija en 23.3%, la Gerencia Santa Cruz crece en 27.5%, la Gerencia Cochabamba en 20%, la Gerencia La Paz crece en 17.9% y la Gerencia Potosí en 9% al mes de mayo de 2012.

La Gerencia Regional de Santa Cruz concentra el 46.8% de la recaudación a mayo de 2012, la Gerencia La Paz el 26.5% y la Gerencia Cochabamba el 9%, representando las tres gerencias el 82.3% de la recaudación a mayo de 2012.

La diferencia de 877 millones de bolivianos registrada entre la recaudación obtenida entre enero y mayo de 2012 respecto a la recaudación de similar período de 2011, según Gerencia Regional muestra los siguientes resultados: la Gerencia Regional de Santa Cruz registra una diferencia de 450 millones de bolivianos entre la recaudación registrada a mayo de 2012 respecto a la recaudación en similar periodo de 2011, le sigue la Gerencia La Paz con un diferencial de 180 millones de bolivianos y en tercer lugar se encuentra la Gerencia de Oruro con diferencia de 116 millones de bolivianos.

⁵ La Recaudación según Departamento, es aquella obtenida a partir de la agregación de la recaudación según aduana de pago en el ámbito geográfico departamental, la cual no considera la residencia del importador.

⁶ La Recaudación según Gerencia Regional, es aquella obtenida a partir de la agregación de la recaudación según aduana de pago en el ámbito administrativo de la Aduana Nacional, la cual no considera la residencia del importador.

Recaudaciones por Importación

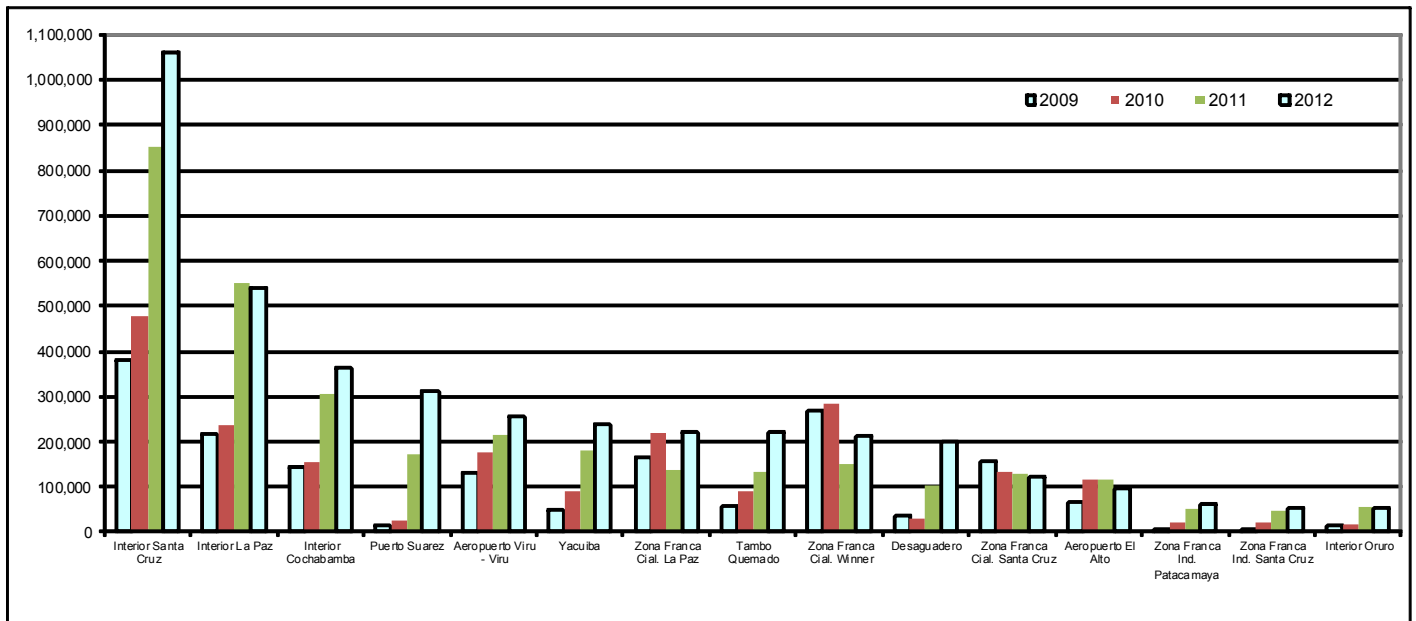
5

RECAUDACIÓN ORDINARIA SEGÚN GERENCIA REGIONAL Y ADMINISTRACIÓN DE ADUANA, Enero a Mayo de 2007 - 2012 (p)

Gerencia Regional Administración de Aduana	Miles de bolivianos						Variación Porcentual						Participación Porcentual					
	2007	2008	2009	2010	2011	2012	2007	2008	2009	2010	2011	2012	2007	2008	2009	2010	2011	2012
	Ene-May	Ene-May	Ene-May	Ene-May	Ene-May	Ene-May	Ene-May	Ene-May	Ene-May	Ene-May	Ene-May	Ene-May	Ene-May	Ene-May	Ene-May	Ene-May	Ene-May	Ene-May
Total	2,060,471	2,561,118	2,162,216	2,656,567	3,582,752	4,459,542	13.1	24.3	-15.6	22.9	34.9	24.5	100.0	100.0	100.0	100.0	100.0	100.0
GERENCIA DE LA PAZ	542,894	751,830	552,835	692,008	1,003,653	1,183,689	16.6	38.5	-26.5	25.2	45.0	17.9	26.3	29.4	25.6	26.0	28.0	26.5
Interior La Paz	194,121	206,995	216,235	235,085	551,195	539,673	8.1	6.6	4.5	8.7	134.5	-2.1	9.4	8.1	10.0	8.8	15.4	12.1
Aeropuerto El Alto	82,490	96,192	68,602	115,760	116,370	98,364	3.9	16.6	-28.7	68.7	0.5	-15.5	4.0	3.8	3.2	4.4	3.2	2.2
Zona Franca Cial. La Paz	129,218	189,511	164,556	217,420	137,986	222,859	24.9	46.7	-13.2	32.1	-36.5	61.5	6.3	7.4	7.6	8.2	3.9	5.0
Charaña	15,289	24,721	14,619	12,173	9,071	8,199	13.1	61.7	-40.9	-16.7	-25.5	-9.6	0.7	10	0.7	0.5	0.3	0.2
Zona Franca Ind. La Paz	82,006	120,753	26,489	34,178	29,487	46,450	30.7	47.2	-78.1	29.0	-13.7	57.5	4.0	4.7	12	13	0.8	10
Guayaramerín	1,989	400	1316	4,180	1,728	3,340	-11.4	-79.9	229.0	217.7	-58.7	93.3	0.1	0.0	0.1	0.2	0.0	0.1
Desaguadero	10,236	25,042	35,644	30,252	105,072	202,251	31.9	144.6	42.3	-15.1	247.3	92.5	0.5	10	16	11	2.9	4.5
Zona Franca Cial. Desaguadero	14,930	20,606	17,740	20,431			42.1	38.0	-13.9	15.2			0.7	0.8	0.8	0.8		
Interior Cobija				91		548										0.0		0.0
Zona Franca Cial. Cobija	16	288	18	29	98		76.4	1740.4	-93.9	63.3	244.5		0.0	0.0	0.0	0.0	0.0	
Postal La Paz	273	303	409	305	461	604	18.7	112	35.0	-25.5	512	310	0.0	0.0	0.0	0.0	0.0	0.0
Zona Franca Cial. Guayaramerín	47	208	22	19			-68.9	343.6	-89.4	-15.2			0.0	0.0	0.0	0.0		
Zona Franca Ind. Patacamaya	12,280	66,811	7,184	22,084	52,184	61,401	24.2	444.1	-89.2	207.4	136.3	17.7	0.6	2.6	0.3	0.8	15	14
GERENCIA DE ORURO	169,799	202,255	126,409	177,717	270,522	386,906	8.0	19.1	-37.5	40.6	52.2	43.0	8.2	7.9	5.8	6.7	7.6	8.7
Interior Oruro	13,947	20,073	13,514	17,363	55,740	52,770	-7.5	43.9	-32.7	28.5	221.0	-5.3	0.7	0.8	0.6	0.7	16	12
Zona Franca Cial. Oruro	17,328	25,103	18,853	27,659	25,415	35,694	63.6	44.9	-24.9	46.7	-8.1	40.4	0.8	10	0.9	10	0.7	0.8
Zona Franca Ind. Oruro	42,071	59,184	9,600	16,293	25,907	24,920	83.8	40.7	-83.8	69.7	59.0	-3.8	2.0	2.3	0.4	0.6	0.7	0.6
Tambo Quemado	58,897	69,554	58,929	89,656	131,840	222,170	-29.1	16.1	-15.3	52.1	47.1	68.5	2.9	2.7	2.7	3.4	3.7	5.0
Pisiga	36,556	28,341	25,512	26,746	31,621	51,351	51.2	-22.5	-10.0	4.8	18.2	62.4	18	11	12	10	0.9	12
GERENCIA DE POTOSI	128,380	108,464	86,867	107,257	105,400	114,821	43.4	-15.5	-19.9	23.5	-1.7	8.9	6.2	4.2	4.0	4.0	2.9	2.6
Interior Potosí	7,517	14,647	6,515	9,509	26,238	24,272	175.6	94.8	-55.5	45.9	175.9	-7.5	0.4	0.6	0.3	0.4	0.7	0.5
Avaroa	82,736	50,092	33,980	49,264	45,294	49,124	47.9	-39.5	-32.2	45.0	-8.1	8.5	4.0	2.0	16	19	13	11
Apacheta	111	12	65	75	118	302	-26.3	0.7	-41.4	15.3	56.6	156.1	0.0	0.0	0.0	0.0	0.0	0.0
Villazón	36,784	40,236	43,865	46,478	33,750	41,123	22.6	9.4	9.0	6.0	-27.4	218	18	16	2.0	17	0.9	0.9
Zona Franca Cial. Villazón	1,231	3,377	2,441	1,931			80.5	174.2	-27.7	-20.9			0.1	0.1	0.1	0.1		
GERENCIA DE COCHABAMBA	298,409	361,814	242,787	261,735	336,253	403,393	27.1	21.2	-32.9	7.8	28.5	20.0	14.5	14.1	11.2	9.9	9.4	9.0
Interior Cochabamba	104,713	165,853	145,829	152,790	305,549	363,264	-5.4	58.4	-12.1	4.8	100.0	18.9	5.1	6.5	6.7	5.8	8.5	8.1
Zona Franca Cial. Cochabamba	56,232	63,068	55,975	60,170		22	21.7	12.2	-11.2	7.5			2.7	2.5	2.6	2.3		0.0
Zona Franca Ind. Cochabamba	107,085	112,036	19,386	20,259		65	86.8	4.6	-82.7	4.5			5.2	4.4	0.9	0.8		0.0
Aeropuerto Cochabamba	15,391	12,056	12,016	11,896	15,185	15,784	22.0	-21.7	-0.3	-10	27.2	4.3	0.7	0.5	0.6	0.4	0.4	0.4
Interior Sucre	14,249	8,038	8,869	16,137	15,170	23,741	90.6	-43.6	10.3	82.0	-6.0	56.5	0.7	0.3	0.4	0.6	0.4	0.5
Postal Cochabamba	740	763	712	483	399	516	40.0	3.1	-6.6	-32.2	-17.3	29.4	0.0	0.0	0.0	0.0	0.0	0.0
GERENCIA DE SANTA CRUZ	831,387	1,025,149	1,062,000	1,281,454	1,637,290	2,087,636	12.6	23.3	3.6	20.7	27.8	27.5	40.3	40.0	49.1	48.2	45.7	46.8
Interior Santa Cruz	283,461	367,760	382,726	477,197	850,844	1,061,124	8.5	29.7	4.1	24.7	78.3	24.7	13.8	14.4	17.7	18.0	23.7	23.8
Zona Franca Cial. Santa Cruz	87,881	141,940	157,054	134,033	130,042	120,790	2.2	61.5	10.6	-14.7	-3.0	-7.1	4.3	5.5	7.3	5.0	3.6	2.7
Aeropuerto Viru - Viru	117,751	131,954	129,710	175,683	217,250	254,135	7.0	12.1	-1.7	35.4	23.7	17.0	5.7	5.2	6.0	6.6	6.1	5.7
Zona Franca Cial. Puerto Suarez	33,276	37,875	44,259	53,209	37,227	41,673	44.7	13.8	16.9	20.2	-30.0	11.9	16	15	2.0	2.0	10	0.9
Zona Franca Ind. Puerto Suarez		60	464	485	848	1,036			670.4	4.6	74.8	22.1		0.0	0.0	0.0	0.0	0.0
Puerto Suarez	12,815	14,922	13,256	25,301	170,453	318,676	68.9	16.4	-11.2	90.9	573.7	84.0	0.6	0.6	0.6	10	4.8	7.0
Zona Franca Cial. Puerto Aguirre	40,344	25,748	49,698	84,461	14,722	8,842	20.8	-36.2	93.0	69.9	-82.6	-39.9	2.0	10	2.3	3.2	0.4	0.2
San Matías	1,605	3,435	3,064	2,538	1,295	2,321	183.3	114.1	-10.8	-17.2	-49.0	79.2	0.1	0.1	0.1	0.1	0.0	0.1
Zona Franca Cial. San Matías		16	4,145	901	28				25,292.1	-78.3	-96.8			0.0	0.2	0.0	0.0	
Postal Santa Cruz	297	147	132	375	272	587	21.3	-50.6	-10.0	183.8	-27.6	16.1	0.0	0.0	0.0	0.0	0.0	0.0
Zona Franca Cial. Winner	222,962	262,829	268,476	281,938	149,667	218,063	18.3	17.9	2.1	5.0	-46.9	42.4	10.8	10.3	12.4	10.6	4.2	4.8
Zona Franca Ind. Winner	28,496	33,567	6,683	25,078	19,373	14,517	20.2	17.8	-80.1	275.2	-22.7	-25.1	14	13	0.3	0.9	0.5	0.3
Zona Franca Ind. Santa Cruz	2,499	4,894	2,332	20,254	45,268	55,871	-38.1	95.8	-52.4	768.6	123.5	23.4	0.1	0.2	0.1	0.8	13	13
GERENCIA DE TARIJA	89,601	111,606	91,317	186,397	229,634	283,097	-32.7	24.6	-18.2	49.4	68.4	23.3	4.3	4.4	4.2	5.1	6.4	6.3
Yacuiba	38,874	65,481	49,388	90,195	181,881	237,332	-50.1	68.4	-24.6	82.6	101.7	30.5	19	2.6	2.3	3.4	5.1	5.3
Interior Tarija	13,776	13,717	11,320	12,421	23,706	24,785	-29.7	-0.4	-17.5	9.7	90.8	4.6	0.7	0.5	0.5	0.5	0.7	0.6
Bermejo	10,677	9,373	7,912	6,396	7,721	8,884	-25.6	-12.2	-15.6	-19.2	20.7	15.1	0.5	0.4	0.4	0.2	0.2	0.2
Zona Franca Cial. Yacuiba	26,149	22,889	22,594	27,310	16,045	11,906	23.4	-12.5	-1.3	20.9	-41.2	-25.8	13	0.9	10	10	0.4	0.3
Villamontes	125	147	103	74	280	190	23.5	18.0	-29.7	-28.4	278.7	-32.2	0.0	0.0	0.0	0.0	0.0	0.0

Recaudaciones por Importación

Recaudación Ordinaria Según Principales Administraciones Aduaneras, Enero a Mayo de 2009 – 2012 (p)
(En miles de bolivianos)



La recaudación de la Gerencia Regional Oruro, según aduana registra el siguiente comportamiento: Tambo Quemado crece en 68.5%, Pisiga en 62.4% y Zona Franca Cial. Oruro en 40.4%.

La Gerencia Regional Santa Cruz presenta incremento en la recaudación de las aduanas de: Postal Santa Cruz en 116.1%, Puerto Suárez en 84%, San Matías en 79.2%, Zona Franca Cial. Winner en 42.4%, Interior Santa Cruz en 24.7%, Zona Franca Ind. Puerto Suárez en 22.1%, Aeropuerto Viru – Viru en 17% y Zona Franca Cial. Puerto Suárez en 11.9%.

Se explica el incremento de la recaudación en la Gerencia Regional Tarija a partir del crecimiento registrado en las aduanas de Yacuiba en 30.5%, Bermejo en 15.1% e Interior Tarija en 4.6%.

En la Gerencia Cochabamba la recaudación se incrementa en las aduanas de Interior Sucre en 56.6%, Postal Cochabamba en 29.4%, Interior Cochabamba en 18.9% y Aeropuerto Cochabamba en 4.3%.

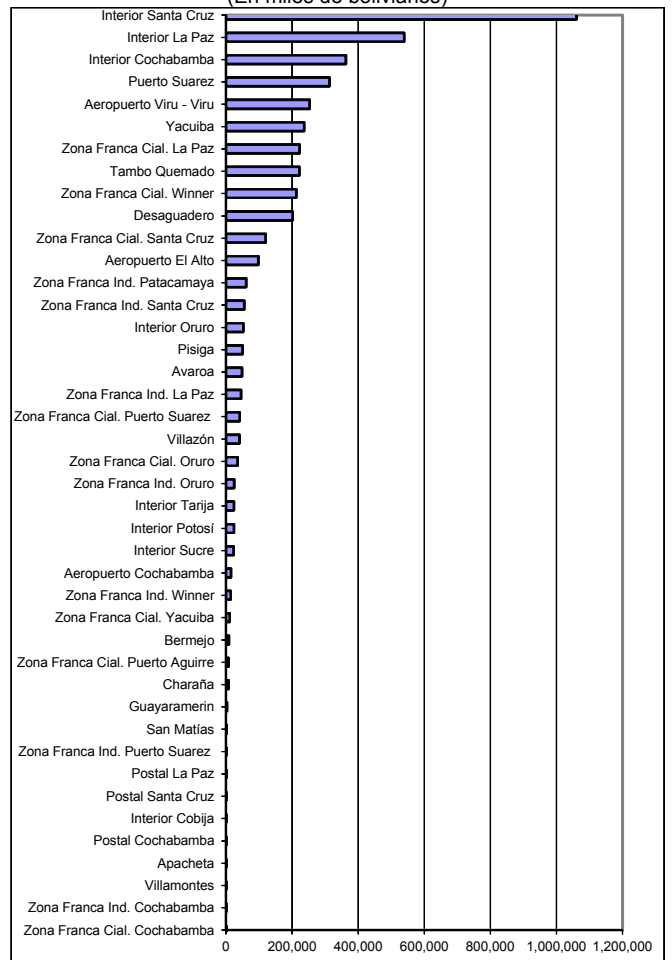
La Gerencia Regional La Paz registra incremento en la recaudación en las aduanas de: Guayaramerín en 93.3%, Desaguadero en 92.5%, Zona Franca Cial. La Paz en 61.5%, Zona Franca Ind. La Paz en 57.5%, Postal La Paz en 31% y Zona Franca Ind. Patacamaya en 17.7%.

El crecimiento registrado en la recaudación de la Gerencia Potosí, se explica por el incremento registrado en la aduana de Apacheta con 156.1%, Villazón en 21.8% y Avaroa en 8.5%.

A mayo de 2012, quince aduanas concentran el 90.1% de la recaudación ordinaria, según orden de importancia son: **Interior Santa Cruz** que recauda el 23.8%, **Interior La Paz** 12.1%, **Interior Cochabamba** 8.1%, **Puerto Suárez** 7%, **Aeropuerto Viru Viru** 5.7%, **Yacuiba** el 5.3%, **Zona Franca Comercial La Paz** 5%, **Tambo Quemado** el 5%, **Zona Franca Comercial Winner** 4.8%, **Desaguadero** 4.5%, **Zona Franca Comercial Santa Cruz** 2.7%, **Aeropuerto El Alto** 2.2%, **Zona Franca Industrial Patacamaya** 1.4%, **Zona Franca Industrial Santa Cruz** 1.3% e **Interior Oruro** 1.2%.

Entre enero y mayo de 2012, de las 42 administraciones de aduana que registraron información de recaudación aduanera 28 presentan tasa de variación positiva, 11 registran tasa de variación negativa y tres no registraron datos en la gestión 2011.

Recaudación Ordinaria según Administración Aduanera
Enero a Mayo de 2012 (p)
(En miles de bolivianos)



Recaudación Ordinaria según Tipo de Aduana ⁷

RECAUDACIÓN ORDINARIA SEGÚN TIPO DE ADMINISTRACIÓN ADUANERA

Enero a Mayo de 2007 - 2012 (p)
(En miles de bolivianos)

Tipo de Administración	2007 Ene-May	2008 Ene-May	2009 Ene-May	2010 Ene-May	2011 Ene-May	2012 Ene-May
Total	2,060,471	2,561,118	2,162,216	2,656,567	3,582,752	4,459,542
Aduanas Interiores	631,785	797,083	785,009	920,593	1,828,441	2,090,177
Grandes	582,296	740,608	744,791	865,071	1,707,588	1,964,061
Medianas	49,489	56,475	40,219	55,430	120,853	125,568
Pequeñas				91		548
Aduanas de Frontera	307,695	331,857	287,655	383,329	720,125	1,140,264
Occidente	204,825	197,862	168,751	208,166	323,016	533,398
Oriente	16,409	18,758	17,636	32,020	173,477	319,337
Sur	86,460	115,237	101,268	143,144	223,633	287,529
Zonas Francas	904,050	1,190,763	877,970	1,048,143	684,299	859,111
Zonas Francas Comerciales	629,613	793,458	805,832	909,512	511,231	654,850
Zonas Francas Industriales	274,437	397,305	72,138	138,631	173,067	204,261
Aeropuertos	215,632	240,202	210,328	303,339	348,756	368,283
Aduanas Postales	1,310	1,213	1,253	1,163	1,132	1,707
Variación Porcentual con Relación a Similar Periodo del Año Anterior						
Total	45.6	24.3	-15.6	22.9	34.9	24.5
Aduanas Interiores	34.5	26.2	-1.5	17.3	98.6	14.3
Grandes	160.2	27.2	0.6	16.1	97.4	15.0
Medianas	31.7	14.1	-28.8	37.8	118.0	3.9
Pequeñas						
Aduanas de Frontera	26.5	7.9	-13.3	33.3	87.9	58.3
Occidente	148.7	-3.4	-14.7	23.4	55.2	65.1
Oriente	-73.7	14.3	-6.0	81.6	441.8	84.1
Sur	-12.2	33.3	-12.1	41.4	56.2	28.6
Zonas Francas	67.9	31.7	-26.3	19.4	-34.7	25.5
Zonas Francas Comerciales	57.6	26.0	1.6	12.9	-43.8	28.1
Zonas Francas Industriales	97.4	44.8	-81.8	92.2	24.8	18.0
Aeropuertos	32.7	11.4	-12.4	44.2	15.0	5.6
Aduanas Postales	66.7	-7.4	3.4	-7.2	-2.7	50.9
Participación Porcentual						
Total	100.0	100.0	100.0	100.0	100.0	100.0
Aduanas Interiores	30.7	31.1	36.3	34.7	51.0	46.9
Grandes	28.3	28.9	34.4	32.6	47.7	44.0
Medianas	2.4	2.2	1.9	2.1	3.4	2.8
Pequeñas				0.0		0.0
Aduanas de Frontera	14.9	13.0	13.3	14.4	20.1	25.6
Occidente	9.9	7.7	7.8	7.8	9.0	12.0
Oriente	0.8	0.7	0.8	1.2	4.8	7.2
Sur	4.2	4.5	4.7	5.4	6.2	6.4
Zonas Francas	43.9	46.5	40.6	39.5	19.1	19.3
Zonas Francas Comerciales	30.6	31.0	37.3	34.2	14.3	14.7
Zonas Francas Industriales	13.3	15.5	3.3	5.2	4.8	4.6
Aeropuertos	10.5	9.4	9.7	11.4	9.7	8.3
Aduanas Postales	0.1	0.0	0.1	0.0	0.0	0.0

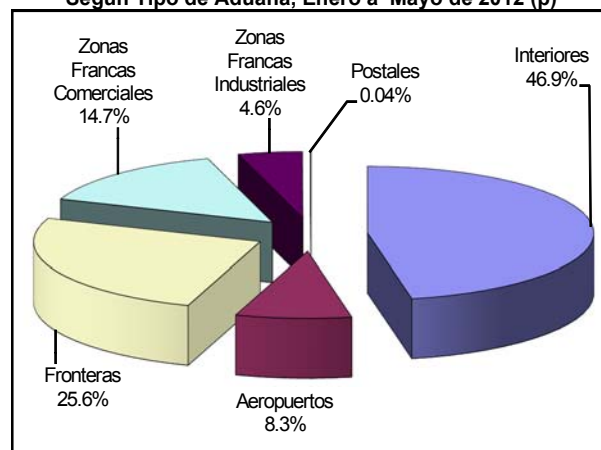
Por tipo de administración aduanera a mayo de 2012 se registran los siguientes resultados: las aduanas de frontera crecen en 58.3%, las aduanas postales incrementan la recaudación en 50.9%, las zonas francas comerciales crecen en 28.1%, las zonas francas industriales en 18%, las aduanas interiores aumentan en 14.3% y las aduanas de aeropuerto crecen en 5.6%.

En el mismo periodo de análisis se presenta la siguiente composición en cuanto a la recaudación ordinaria por tipo de administración aduanera: **las aduanas interiores generan el 46.9%**, las aduanas de frontera el 25.6%, las zonas francas 19.3%, las aduanas de aeropuerto el 8.3% y las aduanas postales menos del 0.1%.

Dentro las aduanas interiores las grandes que corresponde a Interior Santa Cruz, Interior La Paz e Interior Cochabamba representa el 44% del total y crece en 15% y las medianas en 4%, siendo que el resto de las aduanas interiores no registraron movimiento en similar periodo de 2011

Las aduanas en frontera oriente son las que registran mayor incremento en las recaudaciones con 84.1%.

Participación Porcentual de la Recaudación Ordinaria Según Tipo de Aduana, Enero a Mayo de 2012 (p)

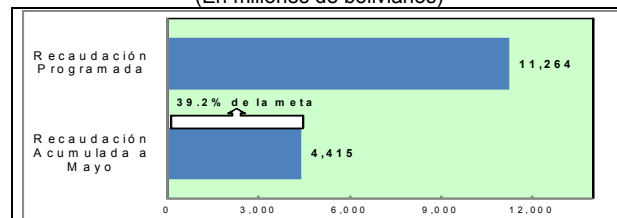


Recaudación Programada ⁸ por el Presupuesto General de la Nación

La Recaudación Programada por concepto de Gravamen Arancelario, Impuesto al Valor Agregado e Impuesto a los Consumos Específicos para la gestión 2012 es de 11.263.6 millones habiendo previsto, el Ministerio de Economía y Finanzas Públicas un incremento del 13.1% respecto el rendimiento de recaudación ordinaria de (GA, IVE e ICE) obtenida en la gestión 2011.

La recaudación ordinaria registrada –sin IEHD– en los cinco primeros meses de 2012 es de 4.415 millones de bolivianos, determinando una ejecución del 39.2% del presupuesto asignado para el presente año, quedando por cumplir una meta de 6.848 millones de bolivianos

Recaudación Ordinaria y Recaudación Programa Enero a Mayo de 2012 (p)
(En millones de bolivianos)



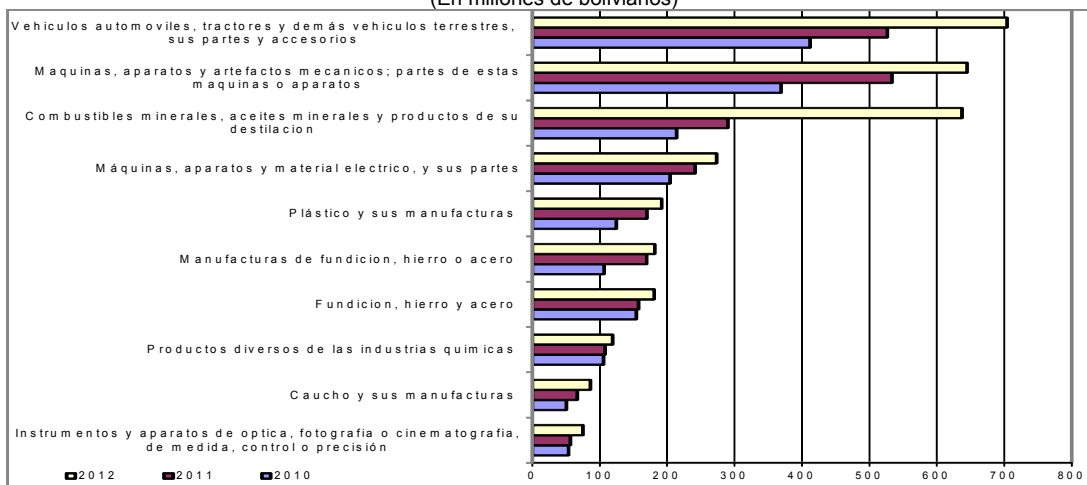
⁷ **La Recaudación según Tipo de Aduana**, es aquella obtenida a partir de la agregación de la recaudación según aduana de pago en el ámbito de la categorización de las aduanas, la cual no considera la residencia del importador. Las aduanas interiores se subdividen en grandes que comprende a las aduanas interiores de Santa Cruz, La Paz y Cochabamba y resto de aduanas interiores. Las aduanas de frontera se subdividen según el área geográfica en frontera occidental, frontera oriental y en frontera sur.

⁸ **La Recaudación Programada**, es la recaudación determinada por el Ministerio de Economía y Finanzas Públicas a partir del Presupuesto General de la Nación, la cual establece metas para el GA, IVA e ICE. Su cuantificación esta en función de la evolución de principales agregados macroeconómicos, como son las importaciones y el tipo de cambio, así también un porcentaje de eficiencia recaudatoria de la ANB. La recaudación programada correspondiente a la gestión 2012 no considera la estimación del IEHD, por las bajas tasas que registra en la actualidad este impuesto.

Recaudación Ordinaria según Capítulo de la NANDINA ⁹

Recaudación Ordinaria según Principal Capítulo de la NANDINA, Enero a Mayo de 2009 - 2012 (p)												
N°	Capítulo de la NANDINA	Miles de bolivianos				Participación %				Variación %		
		2009	2010	2011	2012	2009	2010	2011	2012	2010	2011	2012
		Ene-May	Ene-May	Ene-May	Ene-May	100.0	100.0	100.0	100.0	Ene-May	Ene-May	Ene-May
Total		2,622,216	2,656,567	3,582,752	4,459,542	100.0	100.0	100.0	100.0	22.9	34.9	24.5
87	Vehículos automotores, tractores, velocipedos y demás vehículos terrestres, sus partes y accesorios	344,383	412,235	526,669	704,175	6.9	15.5	14.7	15.8	9.7	27.8	33.7
84	Reactores nucleares, calderas, máquinas, aparatos y artefactos mecánicos; partes de estas máquinas o aparatos	304,192	369,272	533,564	644,763	11.1	13.9	14.9	14.5	21.4	44.5	20.8
27	Combustibles minerales, aceites minerales y productos de su destilación; materias bituminosas; ceras minerales	97,094	214,350	290,324	637,222	4.5	8.1	8.1	14.3	120.8	35.4	119.5
85	Máquinas, aparatos y material eléctrico, y sus partes; aparatos de grabación o reproducción de sonido, aparatos de grabación o reproducción de imagen y sonido en televisión, y las partes y accesorios de estos	156,235	204,602	241,661	273,397.7	7.2	7.7	6.7	6.1	31.0	18.1	13.1
39	Plástico y sus manufacturas	102,540	124,573	170,011	192,113	4.7	4.7	4.7	4.3	21.5	36.5	13.0
73	Manufacturas de fundición, hierro o acero	88,754	106,676	169,521	181,872	4.1	4.0	4.7	4.1	20.2	58.9	7.3
72	Fundición, hierro y acero	130,922	154,309	157,712	181,029	6.1	5.8	4.4	4.1	17.9	2.2	14.8
38	Productos diversos de las industrias químicas	110,499	105,737	108,041	119,272	5.1	4.0	3.0	2.7	-4.3	2.2	10.4
40	Caucho y sus manufacturas	44,082	50,629	67,063	86,296	2.0	1.9	1.9	1.9	14.9	32.5	28.7
90	Instrumentos y aparatos de óptica, fotografía o cinematografía, de medida, control o precisión; instrumentos y aparatos médicoquirúrgicos; partes y accesorios de estos instrumentos o aparatos	36,645	53,687	56,842	75,262	1.7	2.0	1.6	1.7	46.5	5.9	32.4
30	Productos farmacéuticos	41,176	56,072	64,421	72,098	1.9	2.1	1.8	1.6	36.2	14.9	11.9
48	Papel y cartón; manufacturas de pasta de celulosa, de papel o cartón	64,653	68,070	81,391	68,913	3.0	2.6	2.3	1.5	5.4	19.6	-15.3
64	Calzado, polainas y artículos análogos; partes de estos artículos	20,851	27,268	52,793	62,229	1.0	1.0	1.5	1.4	30.8	93.6	17.9
33	Aceites esenciales y resinosos; preparaciones de perfumería, de tocador o de cosmética	37,433	46,707	55,397	59,827	1.7	1.8	1.5	1.3	24.8	18.6	8.0
22	Bebidas, líquidos alcohólicos y vinagre	5,805	23,192	31,136	55,804	0.7	0.9	0.9	1.3	46.7	34.3	79.2
11	Productos de la molinería; malta; almidón y fécula; inulina; gluten de trigo	58,717	63,181	48,555	52,703	2.7	2.4	1.4	1.2	7.6	-23.1	8.5
21	Preparaciones alimenticias diversas	27,497	38,864	45,337	51,948	1.3	1.5	1.3	1.2	41.3	16.7	14.6
94	Muebles; mobiliario médicoquirúrgico; artículos de cama y similares; aparatos de alumbrado no expresados ni comprendidos en otra parte; anuncios, letreros y placas indicadoras luminosas y artículos similares	5,514	27,399	40,613	49,481	0.7	1.0	1.1	1.1	76.6	48.2	21.8
62	Prendas y complementos (accesorios), de vestir, excepto los de punto	8,010	13,184	33,323	43,532	0.4	0.5	0.9	1.0	64.6	152.8	30.6
29	Productos químicos orgánicos	27,723	34,094	40,212	42,850	1.3	1.3	1.1	1.0	23.0	17.9	6.6
32	Extractos curtientes o tintóreos; taninos y sus derivados; pigmentos y demás materias colorantes; pinturas y barnices; mastiques; tintas	21,769	28,569	34,470	41,807	1.0	1.1	1.0	0.9	31.2	20.7	21.3
61	Prendas y complementos (accesorios), de vestir, de	8,366	6,382	30,966	37,170	0.4	0.6	0.9	0.8	83.9	101.3	20.0
96	Manufacturas diversas	7,639	7,442	12,991	35,783	0.4	0.3	0.4	0.8	-2.6	74.6	175.4
82	Herramientas y útiles, artículos de cuchillería y cubiertos de mesa, de metal común; partes de estos artículos, de metal común	13,351	19,102	25,419	34,175	0.6	0.7	0.7	0.8	43.1	33.1	34.4
55	Fibras sintéticas o artificiales discontinuas	19,372	23,594	40,331	32,880	0.9	0.9	1.1	0.7	21.8	70.9	-18.5
34	Jabón, agentes de superficie orgánicos, preparaciones para lavar, preparaciones lubricantes, ceras artificiales, ceras preparadas, productos de limpieza, velas y artículos similares, pastas para modelar, "ceras"	18,861	21,779	24,016	29,359	0.9	0.8	0.7	0.7	15.5	10.3	22.2
19	Preparaciones a base de cereales, harina, almidón, fécula o leche; productos de pastelería	19,998	22,368	29,330	29,244	0.9	0.8	0.8	0.7	12.4	31.1	-0.3
28	Productos químicos inorgánicos; compuestos inorgánicos u orgánicos de los metales preciosos, de los elementos radiactivos, de metales de las tierras raras o de isótopos	22,021	21,680	25,800	28,319	1.0	0.8	0.7	0.6	-1.5	19.0	9.8
31	Abonos	8,998	13,144	13,205	26,280	0.4	0.5	0.4	0.6	46.1	0.5	99.0
Resto		289,316	289,426	531,639	509,740	13.4	10.9	14.8	11.4	0.0	83.7	-4.1

Recaudación Ordinaria según Principal Capítulo de la NANDINA, Enero a Mayo de 2010 - 2012 (p)
(En millones de bolivianos)



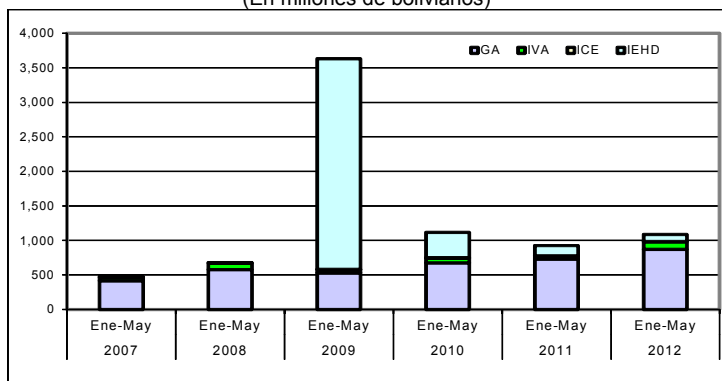
La recaudación ordinaria según capítulo de la NANDINA presenta el siguiente comportamiento: la importación de Vehículos automotores, tractores y demás vehículos terrestres y sus partes con 704.2 millones de bolivianos de recaudación y tasa de variación de 33.7% respecto similar período de 2011; en segundo lugar se encuentra la importación de Máquinas, aparatos y artefactos mecánicos, y sus partes que presenta recaudación de 644.8 millones de bolivianos y tasa de variación de 20.8%, en tercer lugar está la importación de Combustibles minerales, aceites minerales y productos de su destilación que presenta recaudación de 637.2 millones de bolivianos y tasa de variación de 119.5%, en cuarto lugar se encuentra la importación de Máquinas, aparatos y material eléctrico y sus partes con una recaudación de 273.4 millones de bolivianos y registra tasa de variación de 13.1%, en quinto lugar esta la importación de Plástico y sus manufacturas que recauda 192.1 millones de bolivianos y registra tasa de variación de 13%, le sigue la importación de Manufacturas de fundición, hierro o acero que recauda 181.9 millones de bolivianos y presenta tasa de variación de 7.3%. Estos seis capítulos de la NANDINA concentran a mayo de 2012 el 59.1% de la recaudación ordinaria.

Agregando a los seis capítulos anteriores la recaudación obtenida por la importación de Fundición, hierro y acero con una participación de 4.1%, la importación de Productos diversos de las industrias químicas con el 1.9%, la importación de Caucho y sus manufacturas que representa el 1.7%, se alcanza a cubrir el 69.4% de la recaudación aduanera ordinaria registrada al quinto mes de 2012.

⁹ NANDINA, constituye la Nomenclatura Arancelaria Común de la Comunidad Andina y está basada en el Sistema Armonizado de designación y Codificación de Mercancías. El código numérico de la NANDINA está compuesto de ocho dígitos, los dos primeros identifican el Capítulo, los cuatro dígitos la Partida, los seis dígitos la Subpartida del Sistema Armonizado y los ocho dígitos la Subpartida Subregional. Las secciones agrupan capítulos de la NANDINA

Recaudación Liberada¹⁰ del Pago de Tributos

Recaudación Liberada Según Impuesto, Enero a Mayo de 2007 – 2012 (p)
(En millones de bolivianos)



RECAUDACIÓN LIBERADA SEGUN IMPUESTO
Enero a Mayo de 2007 - 2012 (p)
(En millones de bolivianos)

Impuesto	2007 Ene-May	2008 Ene-May	2009 Ene-May	2010 Ene-May	2011 Ene-May	2012 Ene-May
Total	477.8	680.3	3,633.4	1,116.0	925.0	1,085.1
GA	417.4	576.2	531.0	672.7	729.5	870.5
IVA	50.1	95.9	45.7	70.7	45.4	109.9
ICE	10.2	8.3	3.4	6.6	2.5	3.1
IEHD			3,053.3	365.9	147.5	101.5

Variación Porcentual con Relación a Similar Periodo del Año Anterior

Total	GA	IVA	ICE	IEHD
18.0	17.8	16.3	39.0	
42.4	38.0	91.3	-19.0	
434.1	-7.8	-52.4	-58.4	
-69.3	26.7	54.9	93.2	-88.0
-17.1	8.4	-35.7	-62.6	-59.7
17.3	19.3	141.9	26.6	-31.2

Participación Porcentual

Total	GA	IVA	ICE	IEHD
100.0	87.4	10.5	2.1	
100.0	84.7	14.1	1.2	
16.0	14.6	1.3	0.1	84.0
67.2	60.3	6.3	0.6	32.8
100.0	78.9	4.9	0.3	15.9
100.0	80.2	10.1	0.3	9.4

RECAUDACIÓN LIBERADA SEGUN ACUERDO PREFERENCIAL Y DISPOSICIÓN LIBERATORIA, Enero a Mayo de 2008 a 2012 (p)
(En miles de bolivianos)

Acuerdo Preferencial y Disposición Liberatoria	2008 Ene-May	2009 Ene-May	2010 Ene-May	2011 Ene-May	2012 Ene-May
Total	680,333	3,633,419	1,116,012	924,964	1,085,062
Acuerdo Preferencial	429,440	434,214	547,960	710,952	829,925
Acuerdo Agropecuario N° 2 (A)	1,235	2,930	3,416	4,625	9,122
Chile (ACE 22)	17,249	17,591	21,018	25,340	28,734
Venezuela (ACEBOLVE)					254
México (ACE 31)	21,551	24,805	21,195		
México (ACE 66)				30,912	30,282
Mercosur (ACE 36)	259,874	273,585	354,155	484,301	548,188
Cuba (ACE 47)	1	5	249	21	609
Cuba/Chile (ARPAR4)	21	33	23	47	33
Comunidad Andina	129,509	115,265	147,904	165,705	212,702
Donaciones	16,165	8,432	9,937	33,982	19,925
Exoneraciones	234,728	3,190,773	558,115	180,030	235,213
Sector Diplomático	17,316	8,380	8,121	7,997	7,779
Ministerio de Economía y F.P.	37,006	21,029	37,960	11,827	89,970
Organismos Internacionales	25,823	7,310	5,424	1,658	620
YPFB	105,067	3,130,205	448,750	147,494	101,460
Otras Exoneraciones	49,518	23,848	57,859	11,053	35,383

Variación Porcentual con Relación a Similar Periodo del Año Anterior

Total	GA	IVA	ICE	IEHD
42.4	16.5	8.0	-59.0	
434.1	137.2	2.0	19.5	
-69.3	26.2	16.6	20.6	-17.1
-17.1	29.7	35.4	20.6	17.3
17.3	16.7	97.2	13.4	
43.1	15.1	15.1	14.6	
-14.6				-2.0
2.0	10.3	5.3	29.4	36.7
36.7	-96.6	525.5	4,750.4	-91.4
-91.4	2,736.3			
2,736.3	-12.3	57.9	-29.1	101.8
101.8	-28.8			
-28.8	58.4	-11.0	28.3	12.0
12.0	28.4			
28.4	-59.2	-47.8	17.9	242.0
242.0	-41.4			
-41.4	237.4	1,259.3	-82.5	-67.7
-67.7	30.7			
30.7	-51.8	-51.6	-3.1	-1.5
-1.5	-2.7			
-2.7		-43.2	80.5	-68.8
-68.8	660.7			
660.7		-71.7	-25.8	-69.4
-69.4	-62.6			
-62.6	290.9	2,879.3	-85.7	-67.1
-67.1	-31.2			
-31.2	220.1			
220.1				

Participación Porcentual

Total	GA	IVA	ICE	IEHD
100.0	63.1	0.2	2.5	
100.0	12.0	0.1	0.5	
100.0	49.1	0.3	1.9	
100.0	76.9	0.5	2.7	
100.0	76.5	0.8	2.6	
76.5				0.0
0.0	3.2	0.7	1.9	
1.9				2.8
2.8				50.5
50.5	38.2	7.5	31.7	52.4
52.4	0.0	0.0	0.0	0.1
0.1	0.0	0.0	0.0	0.0
0.0	19.0	3.2	13.3	17.9
17.9	19.6			
19.6	2.4	0.2	0.9	3.7
3.7	21.7			
21.7	34.5	87.8	50.0	19.5
19.5	2.5	0.2	0.7	0.9
0.9	0.7			
0.7	5.4	0.6	3.4	1.3
1.3	8.3			
8.3	3.8	0.2	0.5	0.2
0.2	0.1			
0.1	15.4	86.2	40.2	15.9
15.9	9.4			
9.4	7.3	0.7	5.2	1.2
1.2	3.3			
3.3				

La recaudación liberada del pago de tributos a mayo de 2012, registra incremento de 17.3%, con relación a similar período del año anterior. La recaudación liberada según impuesto presenta los siguientes resultados, el GA se incrementa en 19.3%, el IVA en 141.9% y el ICE en 26.6%, mientras que la recaudación liberada del IEHD disminuye en -31.2%.

Del total de recaudación liberada a mayo de 2012, el 80.2% corresponde al GA, el 10.1% al IVA, el 9.4% al IEHD y el 0.3% al ICE.

Según acuerdo preferencial y disposición liberatoria a mayo de 2012 se tiene la siguiente estructura, los Acuerdos Preferenciales representan el 76.5% de la recaudación liberada, las Exoneraciones -del Sector Diplomático, Ministerio de Economía y Finanzas Públicas, Organismos Internacionales, YPFB y otras exoneraciones- representan el 21.7% y las Donaciones representan el 1.8% en el total de recaudación liberada al mes de mayo de 2012.

Dentro de los Acuerdos Preferenciales el ACE 36 referente al MERCOSUR representa el 50.5% del total de recaudaciones liberadas, seguida por los trámites acogidos a desgravación con la Comunidad Andina con el 19.6%, el ACE 66 Acuerdo con México con el 2.8%, el ACE 22 Acuerdo con Chile con el 2.6%, y el resto de los acuerdos preferenciales representa menos del 1% de la recaudación liberada entre enero y mayo de 2012.

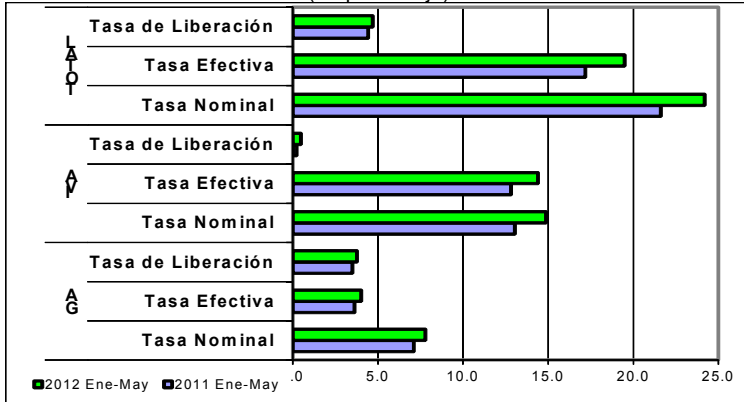
Las exoneraciones de YPFB a mayo de 2011 representaban el 15.9% del total liberado y en la presente gestión alcanzan el 9.4%, habiendo disminuido en -31.2% las exoneraciones de YPFB entre enero y mayo de 2012.

Por otro lado, la recaudación liberada por trámites que se acogen a la desgravación arancelaria de acuerdos preferenciales se incrementa en 16.7%.

¹⁰ **Recaudación Liberada.** Es la recaudación que se deja de percibir debido al cumplimiento de acuerdos de desgravación arancelaria, como el Acuerdo de Complementación Económica N° 22 entre Bolivia y Chile (ACE 22); Acuerdo de Complementación Económica N° 31 entre Bolivia y México (ACE 31) y reemplazada por el Acuerdo de Complementación Económica N° 66 entre Bolivia y México (ACE 66) a partir del 7 de junio de 2010; Acuerdo de Complementación Económica N° 36 entre Bolivia y MERCOSUR (ACE 36); Acuerdo de Complementación Económica N° 47 entre Bolivia y Cuba (ACE 47); Desgravación arancelaria a las importaciones de bienes originarios de la Comunidad Andina de Naciones (CAN) ; Acuerdo N° 2 de Alcance Parcial para la liberación y expansión del comercio intra regional de semillas entre Argentina, Bolivia, Brasil, Chile, Colombia, Paraguay, Perú y Uruguay-, con el 100% de preferencia arancelaria (AAPAG-2); y el Acuerdo Regional N° 4 Preferencia Arancelaria Regional -PAR 4- entre Argentina, Bolivia, Brasil, Chile, Colombia, Cuba, Ecuador, México, Paraguay, Perú, Uruguay y Venezuela. Actualmente éste Acuerdo se aplica a las importaciones de Bolivia con Chile y Cuba con el 12% de preferencia arancelaria otorgada por el país (AR PAR4); Acuerdo de Complementación Económica con Venezuela (ACEBOLVE); y la determinación de liberaciones impositivas autorizadas por el Ministerio de Economía y Finanzas Públicas, como las donaciones y las exoneraciones referentes a material monetario, bienes de uso militar y material bélico, material publicitario y otros.

Indicadores de Recaudación por Importaciones ¹¹

**Tasa Efectiva, Tasa de Liberación y Tasa Nominal del GA e IVA
Enero a Mayo de 2011 - 2012 (p)**
(En porcentaje)



La tasa efectiva de las recaudaciones por importación de mercaderías, a nivel general entre enero y mayo de 2012 registra crecimiento en 2.32 puntos porcentuales, es decir, de una tasa efectiva de 17.18% registrada entre enero y mayo de 2011 aumenta a 19.5% en similar período de 2012. La tasa efectiva del GA, IVA, ICE e IEHD aumentan en 0.41, 1.58, 0.18 y 0.15 puntos porcentuales, respectivamente.

A mayo de 2012 la tasa de liberación del GA es de 3.76%, del IVA es 0.47%, del ICE es 0.01% y el IEHD registra 0.44%, aspecto que determina incremento en 0.26 puntos porcentuales en el GA, 0.26 puntos porcentuales en el IVA y el ICE mantiene su tasa, mientras que la tasa de liberación del IEHD decrece en -0.27 puntos porcentuales, este comportamiento implica se registre tasa de liberación a nivel general de 4.69%, con un incremento de 0.25 puntos porcentuales respecto a similar período de 2011.

La tasa nominal de las recaudaciones aduaneras a nivel general es de 24.18% a mayo de 2012. El GA registró una tasa de 7.79%, el IVA 14.87%, el ICE 0.89% y el IEHD 0.63%. La tasa nominal del GA, IVA e ICE registra incremento en 0.67, 1.84 y 0.18 puntos porcentuales respectivamente, mientras que la tasa nominal del IEHD registra disminución de 0.12 puntos porcentuales con relación a similar período de la gestión 2011.

**TASA EFECTIVA SEGÚN IMPUESTO
Enero a Mayo de 2007 - 2012 (p)**
(En porcentaje)

Tipo de Impuesto	2007 Ene-May	2008 Ene-May	2009 Ene-May	2010 Ene-May	2011 Ene-May	2012 Ene-May
Total	19.35	18.07	17.40	17.75	17.18	19.50
GA	3.94	3.68	3.31	3.39	3.62	4.03
IVA	13.70	12.65	13.22	13.50	12.82	14.40
ICE	1.66	1.68	0.77	0.78	0.70	0.88
IEHD	0.06	0.06	0.10	0.09	0.04	0.19
Variación Absoluta						
Total	0.38	-1.27	-0.68	0.36	-0.58	2.32
GA	0.04	-0.26	-0.37	0.08	0.23	0.41
IVA	0.07	-1.04	0.57	0.27	-0.68	1.58
ICE	0.27	0.03	-0.92	0.01	-0.08	0.18
IEHD	0.00	0.00	0.04	0.00	-0.05	0.15

**TASA DE LIBERACIÓN SEGÚN IMPUESTO
Enero a Mayo de 2007 - 2012 (p)**
(En porcentaje)

Tipo de Impuesto	2007 Ene-May	2008 Ene-May	2009 Ene-May	2010 Ene-May	2011 Ene-May	2012 Ene-May
Total	4.44	4.79	29.23	7.46	4.44	4.69
GA	3.88	4.06	4.27	4.50	3.50	3.76
IVA	0.47	0.68	0.37	0.47	0.22	0.47
ICE	0.09	0.06	0.03	0.04	0.01	0.01
IEHD			24.56	2.45	0.71	0.44
Variación Absoluta						
Total	0.23	0.35	24.43	-21.77	-3.02	0.25
GA	0.19	0.18	0.21	0.22	-1.00	0.26
IVA	0.02	0.21	-0.31	0.11	-0.25	0.26
ICE	0.02	-0.04	-0.03	0.02	-0.03	0.00
IEHD			24.56	-22.12	-1.74	-0.27

**TASA NOMINAL SEGÚN IMPUESTO
Enero a Mayo de 2007 - 2012 (p)**
(En porcentaje)

Tipo de Impuesto	2007 Ene-May	2008 Ene-May	2009 Ene-May	2010 Ene-May	2011 Ene-May	2012 Ene-May
Total	23.79	22.87	46.62	25.21	21.61	24.18
GA	7.82	7.74	7.58	7.89	7.12	7.79
IVA	14.16	13.33	13.59	13.97	13.04	14.87
ICE	1.75	1.74	0.79	0.82	0.71	0.89
IEHD	0.06	0.06	24.66	2.54	0.75	0.63
Variación Absoluta						
Total	-3.60	-0.92	23.76	-21.41	-3.60	2.57
GA	-0.29	-0.08	-0.16	0.30	-0.77	0.67
IVA	-3.15	-0.83	0.26	0.38	-0.93	1.84
ICE	-0.08	-0.01	-0.95	0.03	-0.11	0.18
IEHD	-0.07	0.00	24.60	-22.12	-1.79	-0.12

¹¹ Indicadores relacionados a la recaudación por importaciones:

Tasa Efectiva: Muestra el porcentaje que representa la recaudación aduanera respecto del valor CIF de Importación.

$$\text{Tasa Efectiva} = \frac{\text{Recaudación pagada}}{\text{Importación}} * 100$$

Tasa de Liberación: Muestra el porcentaje que representa la recaudación liberada del pago de tributos respecto del valor CIF de importación.

$$\text{Tasa de Liberación} = \frac{\text{Recaudación liberada}}{\text{Importación}} * 100$$

Tasa Nominal: Muestra el porcentaje que representa la recaudación potencial respecto del valor CIF de Importación.

$$\text{Tasa Nominal} = \text{Tasa Efectiva} + \text{Tasa de liberación}$$

Consultas a:

ADUANA NACIONAL DE BOLIVIA - Unidad de Estudios Económicos y Estadística
Av. 20 de Octubre N° 2038 Teléfono 2152881 Fax 2116763 e-mail: gchavez@aduana.gob.bo

Aduana Nacional

Porque Bolivia Importa... ¡y Exporta!

