

Recaudación Total ¹ para el Tesoro General de la Nación

A noviembre de 2012 la recaudación total acumulada por importación de mercancías registra incremento de 9.8% con relación a similar período de la gestión 2011, esta tasa de crecimiento se explica por el incremento registrado en la recaudación ordinaria de enero a noviembre de 2012, que representa el 99.1% de la recaudación total y muestra incremento de 17.7% respecto a similar período del año anterior, cabe destacar que se registra una recaudación de 946 millones de bolivianos más que la recaudación total registrada entre enero y noviembre de 2011.

RECAUDACIÓN TOTAL, Enero a Noviembre de 2007 - 2012 (p)

Recaudación	2007 Ene-Nov	2008 Ene-Nov	2009 Ene-Nov	2010 Ene-Nov	2011 Ene-Nov	2012 Ene-Nov
Millones de bolivianos						
Recaudación Total	4,956.3	6,433.5	5,421.7	6,789.5	9,642.3	10,588.3
Recaudación Ordinaria	4,899.5	6,427.9	5,421.6	6,789.5	8,910.7	10,490.7
Recaudación Extraordinaria	56.8	5.6	0.2		731.6	97.6
Variación Porcentual con Relación a Similar Período del Año Anterior						
Recaudación Total	22.8	29.8	-15.7	25.2	42.0	9.8
Recaudación Ordinaria	21.4	31.2	-15.7	25.2	31.2	17.7
Recaudación Extraordinaria		-90.2	-96.8			-86.7

Recaudación Ordinaria ²

RECAUDACIÓN ORDINARIA SEGÚN IMPUESTO
Enero a Noviembre de 2007 - 2012 (p)

Impuesto	2007 Ene-Nov	2008 Ene-Nov	2009 Ene-Nov	2010 Ene-Nov	2011 Ene-Nov	2012 Ene-Nov
Millones de bolivianos						
Total	4,899.5	6,427.9	5,421.6	6,789.5	8,910.7	10,490.7
GA	996.8	1,292.2	1,042.3	1,370.0	1,836.2	2,201.0
IVA	3,463.6	4,558.7	4,031.8	5,055.5	6,660.7	7,723.8
ICE	422.3	556.5	318.2	335.6	392.0	508.7
IEHD	16.8	20.5	29.3	28.5	21.7	57.2
Variación Porcentual con Relación a Similar Período del Año Anterior						
Total	21.4	31.2	-15.7	25.2	31.2	17.7
GA	18.7	29.6	-19.3	31.4	34.0	19.9
IVA	20.0	31.6	-11.6	25.4	31.8	16.0
ICE	41.7	31.8	-42.8	5.5	16.8	29.8
IEHD	44.2	22.1	42.4	-2.6	-23.7	163.0
Participación Porcentual						
Total	100.0	100.0	100.0	100.0	100.0	100.0
GA	20.3	20.1	19.2	20.2	20.6	21.0
IVA	70.7	70.9	74.4	74.5	74.7	73.6
ICE	8.6	8.7	5.9	4.9	4.4	4.8
IEHD	0.3	0.3	0.5	0.4	0.2	0.5

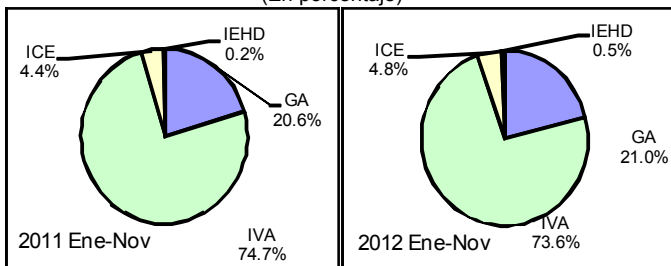
La recaudación ordinaria por importación de mercancías según impuesto registra el siguiente comportamiento: la recaudación del **Gravamen Arancelario (GA)** crece en 19.9%, el **Impuesto al Valor Agregado (IVA)** aumenta en 16%, la recaudación del **Impuesto al Consumo Específico (ICE)** crece en 29.8% y la recaudación del **Impuesto Especial a los Hidrocarburos y Derivados (IEHD)** crece en 163%. En cuanto a la participación porcentual de los impuestos respecto al total de recaudación ordinaria, se registra el siguiente comportamiento: el GA incrementa su participación de 20.6% registrado entre enero y noviembre de 2011 a 21% en similar período de 2012, el IVA disminuye su participación de 74.7% registrado entre enero y noviembre de 2011 a 73.6% en similar período de 2012, la tasa de participación del ICE se incrementa de 4.4% registrado entre enero y noviembre de 2011 a 4.8% en similar período de 2012 y la tasa de participación del IEHD se incrementa de 0.2% registrado entre enero y noviembre de 2011 a 0.5% en similar período de 2012.

La recaudación ordinaria en efectivo se incrementa en 16.1% y la recaudación ordinaria en valores crece en 34.1% a noviembre de 2012. En el periodo de análisis la recaudación en efectivo representa el 89.4% del total recaudado.

RECAUDACIÓN ORDINARIA SEGÚN TIPO DE PAGO
Enero a Noviembre de 2007 - 2012 (p)

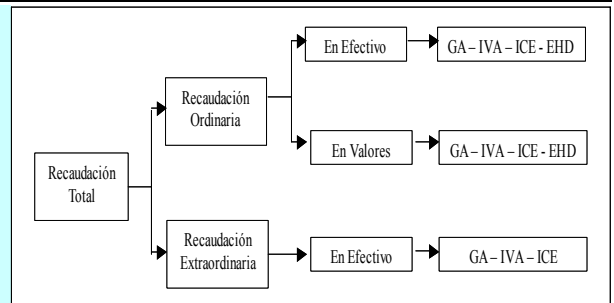
Recaudación	2007 Ene-Nov	2008 Ene-Nov	2009 Ene-Nov	2010 Ene-Nov	2011 Ene-Nov	2012 Ene-Nov
Millones de bolivianos						
Recaudación Ordinaria	4,899.5	6,427.9	5,421.6	6,789.5	8,910.7	10,490.7
Recaudación en Efectivo	4,771.1	5,983.6	5,079.4	6,329.7	8,084.4	9,382.8
Recaudación en Valores	128.3	444.3	342.2	459.8	826.3	1,107.9
Variación Porcentual con Relación a Similar Período del Año Anterior						
Recaudación Ordinaria	21.4	31.2	-15.7	25.2	31.2	17.7
Recaudación en Efectivo	24.4	25.4	-15.1	24.6	27.7	16.1
Recaudación en Valores	-36.4	246.1	-23.0	34.4	79.7	34.1
Participación Porcentual						
Recaudación Ordinaria	100.0	100.0	100.0	100.0	100.0	100.0
Recaudación en Efectivo	97.4	93.1	93.7	93.2	90.7	89.4
Recaudación en Valores	2.6	6.9	6.3	6.8	9.3	10.6

Participación en la Recaudación Ordinaria por Impuesto
Enero a Noviembre de 2011 - 2012 (p)
(En porcentaje)



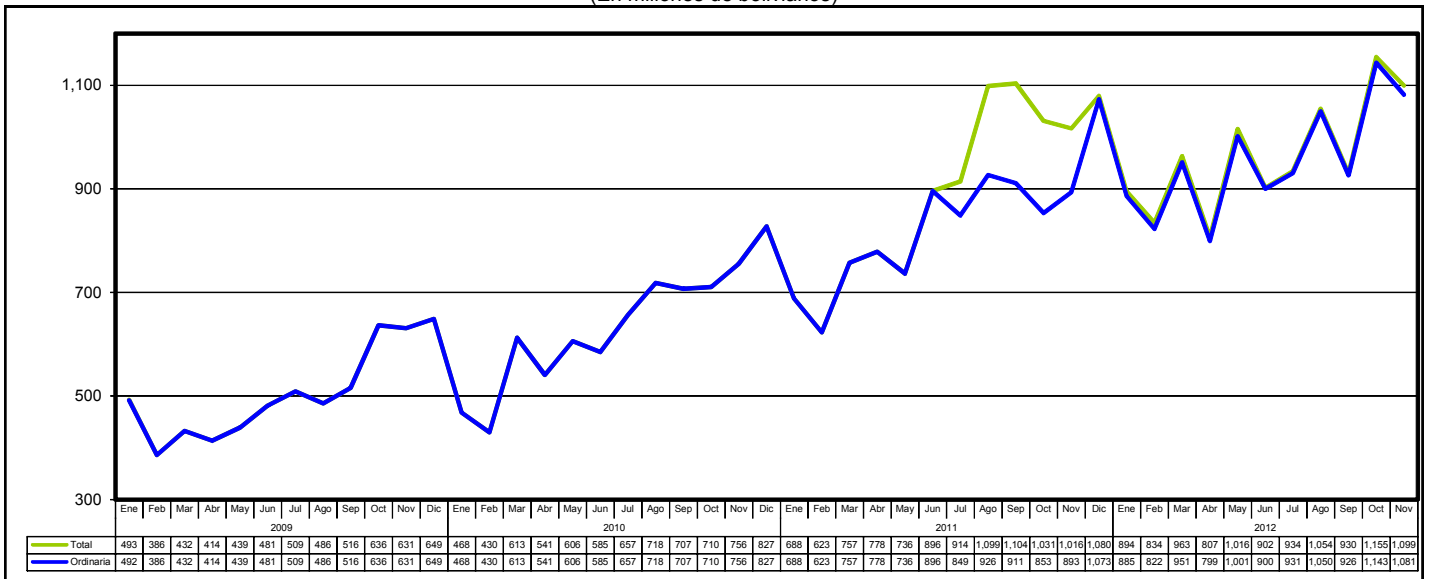
¹ **Recaudación Total**, es la recaudación obtenida del pago de tributos por importaciones regulares de mercancías y la recaudación obtenida a partir de la implementación de programas eventuales de regularización impositiva. Se cuantifica para los siguientes tipos de tributos: Gravamen Arancelario (GA), Impuesto al Valor Agregado (IVA), Impuesto al Consumo Específico (ICE) e Impuesto Especial a los Hidrocarburos y Derivados (IEHD).

² **Recaudación Ordinaria**, es la recaudación obtenida del pago de tributos por importaciones regulares de mercancías, cuantificadas según tipo de impuesto y tipo de pago, es decir, pagados en efectivo ó pagados mediante la presentación certificados valorados.

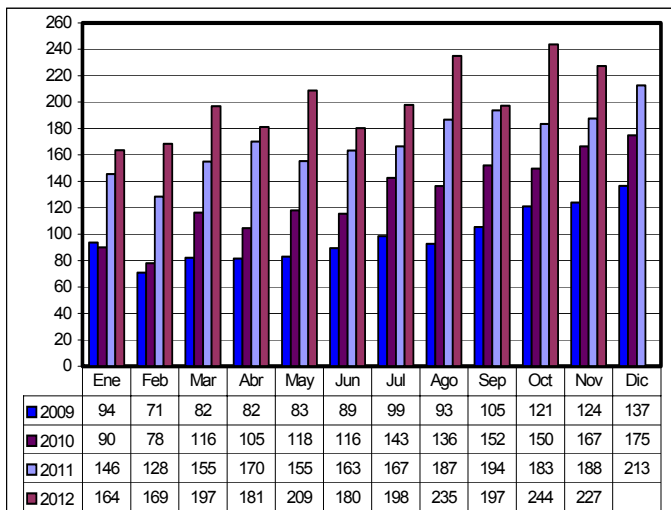


Recaudaciones por Importación

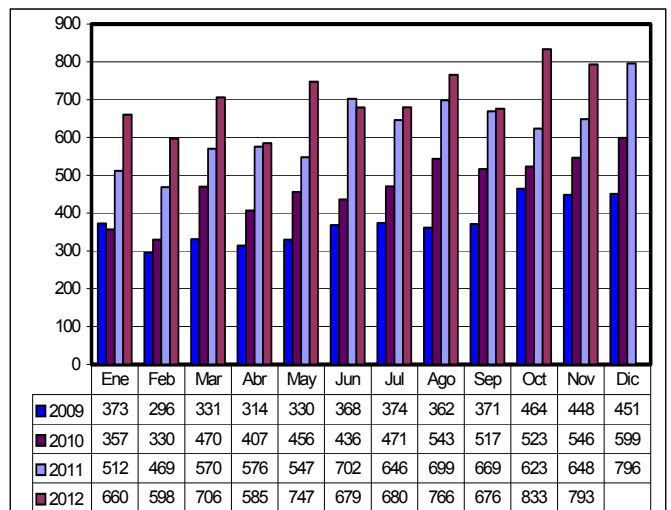
Recaudación Total y Ordinaria Según Año y Mes, 2009 a 2012 (p)
(En millones de bolivianos)



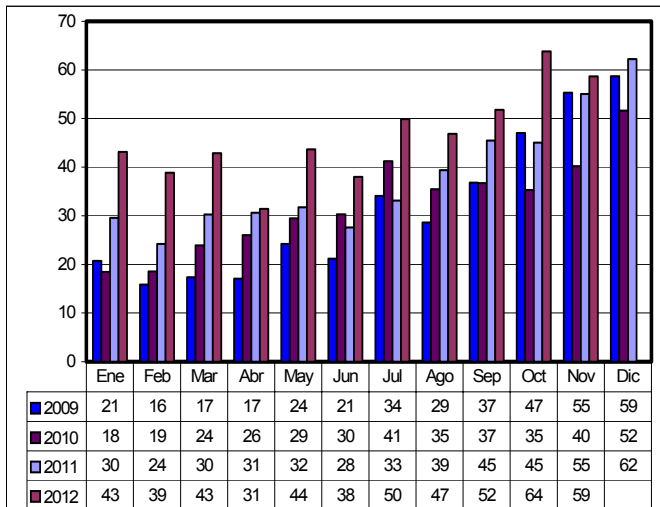
Recaudación Ordinaria del GA, 2009 – 2012 (p)
(En millones de bolivianos)



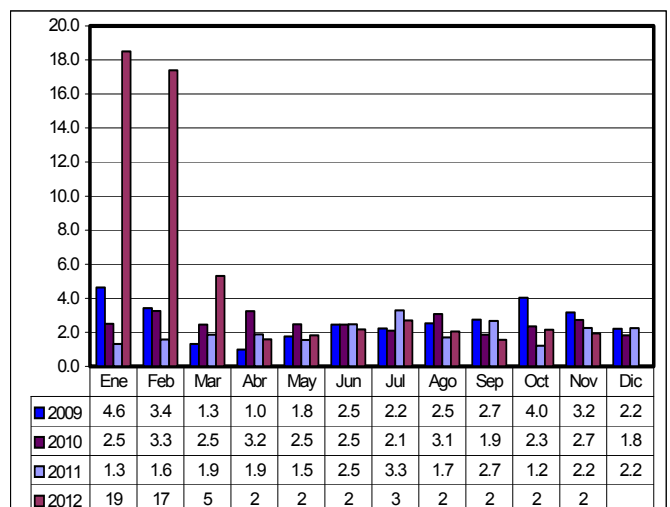
Recaudación Ordinaria del IVA, 2009 – 2012 (p)
(En millones de bolivianos)



Recaudación Ordinaria del ICE, 2009 – 2012 (p)
(En millones de bolivianos)

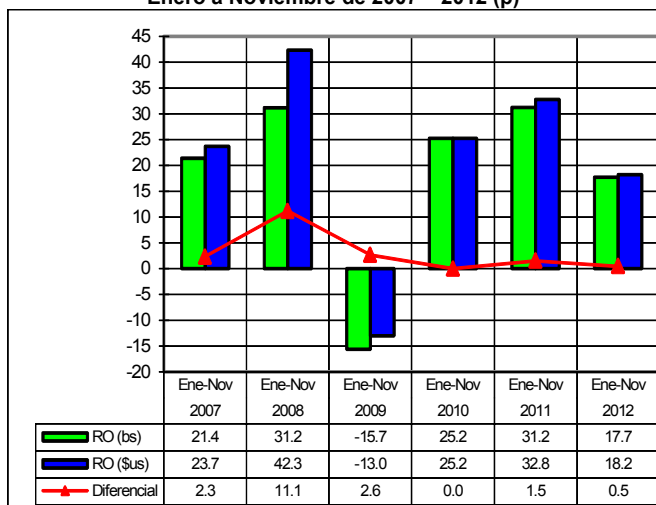


Recaudación Ordinaria del IEHD, 2009 – 2012 (p)
(En millones de bolivianos)



Recaudación Total en dólares americanos ³

Variación Porcentual de la Recaudación Ordinaria en bolivianos y dólares americanos Enero a Noviembre de 2007 – 2012 (p)



RECAUDACIÓN TOTAL, Enero a Noviembre de 2007 a 2012 (p)

Recaudación	2007	2008	2009	2010	2011	2012
	Ene-Nov	Ene-Nov	Ene-Nov	Ene-Nov	Ene-Nov	Ene-Nov
Millones de dólares americanos						
Recaudación Total	626.5	882.3	766.9	960.4	1,380.0	1,521.3
Recaudación Ordinaria	619.3	881.5	766.8	960.4	1,275.1	1,507.3
Recaudación Extraordinaria	7.2	0.8	0.0		105.0	14.0
Variación Porcentual con Relación a Similar Periodo del Año Anterior						
Recaudación Total	25.1	40.8	-13.1	25.2	43.7	10.2
Recaudación Ordinaria	23.7	42.3	-13.0	25.2	32.8	18.2
Recaudación Extraordinaria		-89.4	-96.7			-86.6

La recaudación ordinaria en bolivianos registra incremento de 17.7% y la **recaudación ordinaria expresada en dólares americanos registra un incremento de 18.2%**, aspecto que se explica por la variación del tipo de cambio a noviembre de 2012.

Entre enero y noviembre de 2012 la **recaudación ordinaria alcanza a 1.507.3 millones de dólares**, es decir 232.2 millones de dólares más que lo registrado en similar periodo de la gestión 2011.

La gráfica muestra el impacto de la variación del tipo de cambio en las recaudaciones aduaneras, determinando la existencia de un diferencial de 2.3 puntos porcentuales registrados en similar período de 2007 y un diferencial de 0.5 en similar período de 2012.

Recaudación Extraordinaria ⁴

RECAUDACION EXTRAORDINARIA SEGUN ADUANA, Enero a Noviembre de 2012
(En miles de bolivianos)

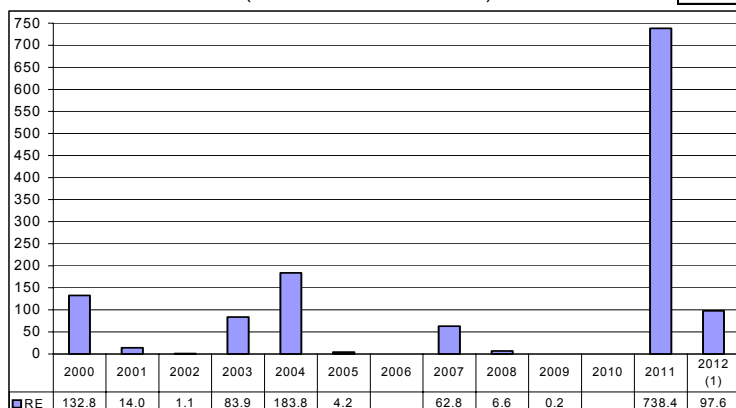
Administración de Aduana	Vehículos	%	Remolques	%	Total	%
Total	55,610,277	100.0	41,958,086	100.0	97,568,363	100.0
Interior Santa Cruz	6,638,238	11.9	15,462,488	36.9	22,100,726	22.7
Interior Cochabamba	10,860,012	19.5	9,217,362	22.0	20,077,374	20.6
Interior La Paz	6,856,735	12.3	8,798,241	21.0	15,654,976	16.0
Interior Oruro	10,372,096	18.7	3,104,125	7.4	13,476,221	13.8
Interior Sucre	4,145,955	7.5	1,612,050	3.8	5,758,005	5.9
Interior Potosí	4,139,596	7.4	1,584,519	3.8	5,724,115	5.9
Guayaramerín	4,277,550	7.7	301,087	0.7	4,578,637	4.7
Interior Tarija	988,401	1.8	1,136,604	2.7	2,125,005	2.2
Puerto Suárez	1,792,484	3.2			1,792,484	1.8
Yacuiba	875,929	1.6	590,851	1.4	1,466,780	1.5
Interior Cobija	1,296,131	2.3	148,023	0.4	1,444,154	1.5
San Matías	1,259,632	2.3			1,259,632	1.3
Villazón	714,983	1.3			714,983	0.7
Zona Franca Ind. El Alto	350,030	0.6			350,030	0.4
Zona Franca Cial. Winner	342,980	0.6			342,980	0.4
Zona Franca Ind. Winner	201,566	0.4			201,566	0.2
Zona Franca Cial. El Alto	152,222	0.3			152,222	0.2
Zona Franca Cial. Santa Cruz	144,787	0.3			144,787	0.1
Zona Franca Cial. Cochabamba	78,534	0.1			78,534	0.1
Zona Franca Ind. Patacamaya	76,363	0.1			76,363	0.1
Zona Franca Ind. Cochabamba	33,066	0.1			33,066	0.0
Bermejo	12,987	0.0			12,987	0.0
Tambo Quemado			2,736	0.0	2,736	0.0

Mediante Decreto Supremo 25575 y Decreto Supremo 25801 se efectuó entre el 05/11/1999 al 31/08/2000 el primer Programa de Regularización del periodo 2000 al 2011, posteriormente mediante Ley 2152 y en el periodo 23/11/2000 al 28/02/2001 se realizó un segundo programa.

Mediante Ley 2332 del 08/02/2002 al 09/09/2002 se efectuó un tercer programa. En la gestión 2003 se inició el programa de más larga duración a partir de la Ley 2492, Decreto Supremo 27352, Ley 2647 y Decreto Supremo 27627, este programa se realizó en el periodo 08/09/2003 al 30/09/2005, el mismo que comprendía la regularización de vehículos y otras mercancías que habían ingresado ilegalmente. En la gestión 2006 no se implementó ningún programa eventual de regularización.

Mediante Ley 3467 de 12/09/2006 y reglamentada por el Decreto Supremo 28963 de 06/12/2006 se efectuó un nuevo programa a partir de enero de 2007 hasta febrero de 2009.

Recaudación Extraordinaria, 2000 – 2012
(En millones de bolivianos)



(1) Corresponde al período enero a noviembre

La Ley 133 de 08/06/2011 implementa a partir de julio de 2011 el Programa de Saneamiento Legal de Vehículos Automotores, en la primera etapa de julio a diciembre de 2011 la recaudación extraordinaria ascendió a 738.4 millones de bolivianos, por la nacionalización de 67.197 vehículos automotores. En el mes de enero de 2012, se pone en vigencia la segunda etapa de la Ley 133, habiéndose regularizado entre enero y noviembre 14.372 remolques y semirremolques, con una recaudación 42 millones de bolivianos. Las aduanas interiores de Santa Cruz, Cochabamba y La Paz, generan el 79.8% de la recaudación extraordinaria obtenida a noviembre de 2012. Cabe señalar, que se registró una recaudación de 55.6 millones de bolivianos de tramites pendientes de regularización de vehículos automotores. Los 97.6 millones de recaudación extraordinaria representan menos del 1% de la recaudación total registrada entre enero y noviembre de 2012.

³ **Recaudación Total en dólares americanos**, considera el tipo de cambio oficial de venta del dólar americano proporcionado por el Banco Central de Bolivia, vigente a la fecha de aceptación de la declaración de mercancías y que la ANB actualiza semanalmente.

⁴ **Recaudación Extraordinaria**, es la recaudación obtenida por el pago de tributos a partir de la implementación de programas de regularización impositiva.

Recaudación Ordinaria según Departamento ⁵

RECAUDACIÓN ORDINARIA SEGÚN DEPARTAMENTO
Enero a Noviembre de 2007 - 2012 (p)

Departamento	2007 Ene-Nov	2008 Ene-Nov	2009 Ene-Nov	2010 Ene-Nov	2011 Ene-Nov	2012 Ene-Nov
Miles de bolivianos						
Total	4,899,497	6,427,929	5,421,551	6,789,540	8,910,655	10,490,691
Chuquisaca	26,961	20,476	18,791	33,178	27,250	61,396
La Paz	1,271,109	1,795,838	1,411,468	1,847,768	2,386,161	2,919,745
Oruro	407,713	558,910	394,032	464,084	717,064	960,585
Cochabamba	673,970	819,459	560,386	621,212	824,470	867,803
Potosí	283,394	241,592	268,675	245,262	228,731	262,433
Tarija	214,524	349,522	276,316	312,597	526,829	677,925
Santa Cruz	2,018,295	2,640,200	2,485,344	3,258,002	4,195,281	4,733,007
Beni	2,611	1,091	6,502	7,243	4,430	7,163
Pando	920	841	38	194	441	634

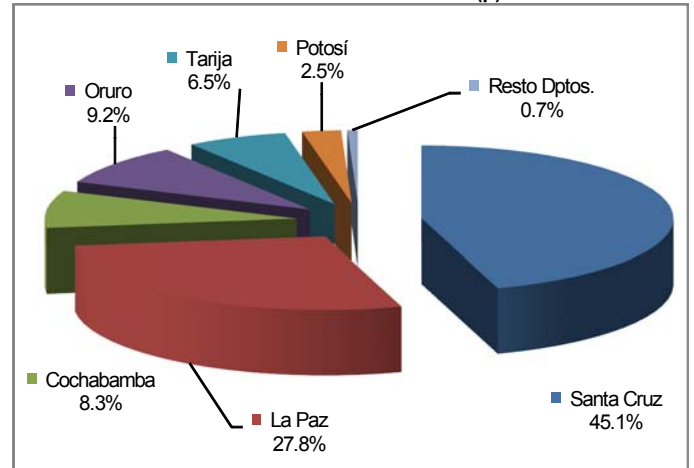
Variación Porcentual con Relación a Similar Periodo del Año Anterior						
Total	21.4	31.2	-15.7	25.2	31.2	17.7
Chuquisaca	103.2	-24.1	-8.2	76.6	-17.9	125.3
La Paz	20.9	41.3	-21.4	30.9	29.1	22.4
Oruro	24.8	37.1	-29.5	17.8	54.5	34.0
Cochabamba	27.4	21.6	-31.6	10.9	32.7	5.3
Potosí	15.2	-14.8	11.2	-8.7	-6.7	14.7
Tarija	-10.1	62.9	-20.9	13.1	68.5	28.7
Santa Cruz	24.1	30.8	-5.9	31.1	28.8	12.8
Beni	-42.9	-58.2	496.0	11.4	-38.8	61.7
Pando	3,371.0	-8.6	-95.4	406.0	127.5	43.8

Participación Porcentual						
Total	100.0	100.0	100.0	100.0	100.0	100.0
Chuquisaca	0.6	0.3	0.3	0.5	0.3	0.6
La Paz	25.9	27.9	26.0	27.2	26.8	27.8
Oruro	8.3	8.7	7.3	6.8	8.0	9.2
Cochabamba	13.8	12.7	10.3	9.1	9.3	8.3
Potosí	5.8	3.8	5.0	3.6	2.6	2.5
Tarija	4.4	5.4	5.1	4.6	5.9	6.5
Santa Cruz	41.2	41.1	45.8	48.0	47.1	45.1
Beni	0.1	0.0	0.1	0.1	0.0	0.1
Pando	0.0	0.0	0.0	0.0	0.0	0.0

La recaudación ordinaria a noviembre de 2012, según departamento presenta aumento en el pago de tributos en administraciones de aduana de Chuquisaca en 125.3%, Oruro en 34%, Tarija 28.7%, La Paz 22.4%, Potosí 14.7%, Santa Cruz 12.8%, y Cochabamba en 5.3%. Beni y Pando, también incrementan su recaudación en 61.7% y 43.8% respectivamente.

El departamento de Santa Cruz recauda el 45.1% del total de las recaudaciones ordinarias, La Paz el 27.8%, Oruro 9.2%, Cochabamba el 8.3%, Tarija 6.5% y Potosí el 2.5%, concentrando estos seis departamentos el 99.3% de las recaudaciones ordinarias al mes de noviembre de 2012. Las administraciones de aduana que se encuentran en los departamentos de Chuquisaca, Beni y Pando concentran solamente el 0.7% de las recaudaciones ordinarias.

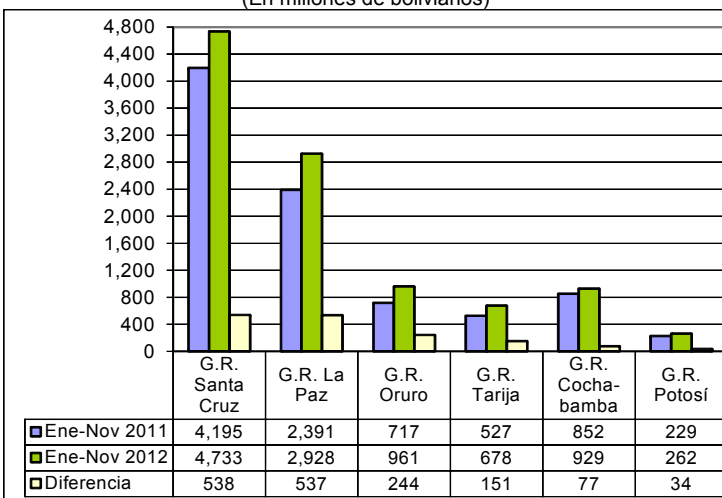
Estructura Porcentual de Recaudación Ordinaria por Departamento
Enero a Noviembre de 2012 (p)



La información corresponde a la recaudación por importación según aduana de pago y no se refiere a la residencia del importador

Recaudación Ordinaria según Gerencia Regional ⁶ y Aduana

Recaudación Ordinaria Según Gerencia Regional
Enero a Noviembre de 2012 (p)
(En millones de bolivianos)



Al mes de noviembre de 2012, la recaudación ordinaria según Gerencia Regional presenta el siguiente comportamiento: la Gerencia Oruro se incrementa en 34%, la Gerencia Tarija crece en 28.7%, la Gerencia La Paz en 22.4%, la Gerencia Potosí en 14.7%, la Gerencia Santa Cruz crece en 12.8%, y la Gerencia Cochabamba crece en 9.1% a noviembre de 2012.

La Gerencia Regional de Santa Cruz concentra el 45.1% de la recaudación a noviembre de 2012, la Gerencia La Paz el 27.9% y la Gerencia Oruro el 9.2%, representando las tres gerencias el 82.2% de la recaudación a noviembre de 2012.

La diferencia de 1.580 millones de bolivianos registrada entre la recaudación obtenida entre enero y noviembre de 2012 respecto a la recaudación de similar período de 2011, según Gerencia Regional muestra los siguientes resultados: la Gerencia Regional de Santa Cruz registra una diferencia de 538 millones de bolivianos entre la recaudación registrada a noviembre de 2012 respecto a la recaudación en similar período de 2011, le sigue la Gerencia La Paz con un diferencial de 537 millones de bolivianos y en tercer lugar se encuentra la Gerencia de Oruro con diferencia de 244 millones de bolivianos.

⁵ **La Recaudación según Departamento**, es aquella obtenida a partir de la agregación de la recaudación según aduana de pago en el ámbito geográfico departamental, la cual no considera la residencia del importador.

⁶ **La Recaudación según Gerencia Regional**, es aquella obtenida a partir de la agregación de la recaudación según aduana de pago en el ámbito administrativo de la Aduana Nacional, la cual no considera la residencia del importador.

Recaudaciones por Importación

5

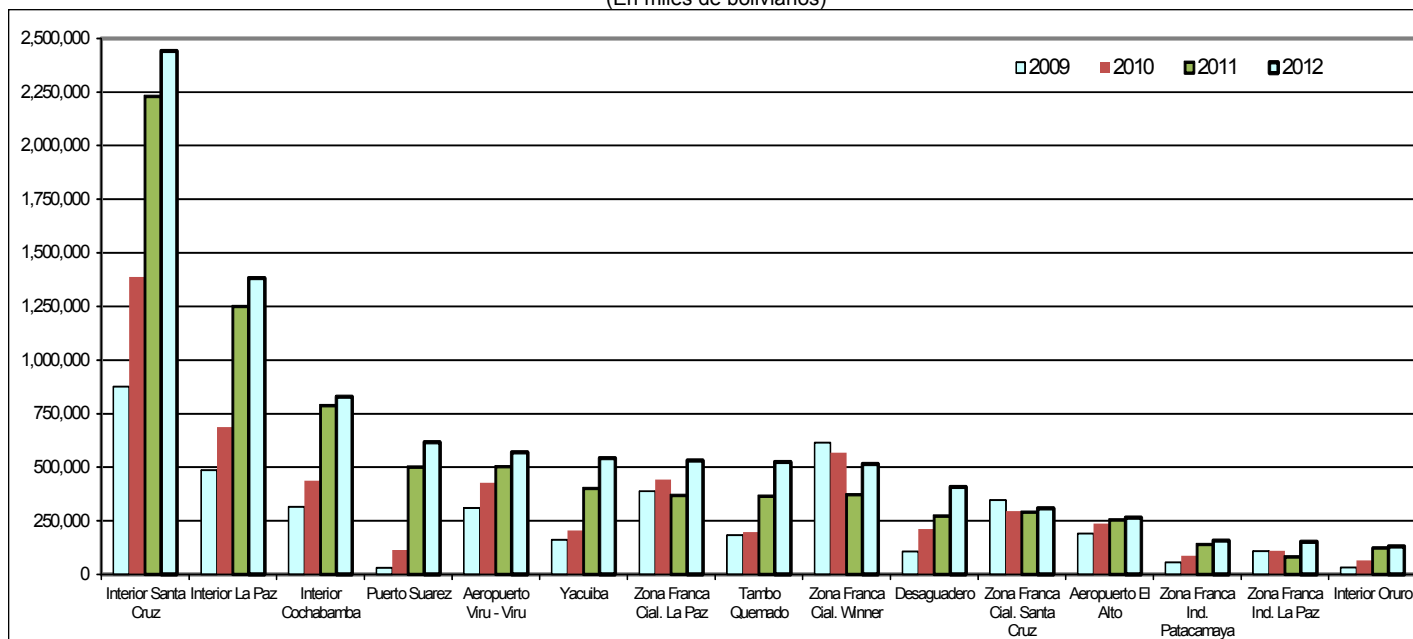
RECAUDACIÓN ORDINARIA SEGÚN GERENCIA REGIONAL Y ADMINISTRACIÓN DE ADUANA, Enero a Noviembre 2007 - 2012 (p)

Gerencia Regional Administración de Aduana	Miles de bolivianos						Variación Porcentual						Participación Porcentual					
	2007	2008	2009	2010	2011	2012	2007	2008	2009	2010	2011	2012	2007	2008	2009	2010	2011	2012
	Ene-Nov	Ene-Nov	Ene-Nov	Ene-Nov	Ene-Nov	Ene-Nov	Ene-Nov	Ene-Nov	Ene-Nov	Ene-Nov	Ene-Nov	Ene-Nov	Ene-Nov	Ene-Nov	Ene-Nov	Ene-Nov	Ene-Nov	Ene-Nov
Total	4,899,497	6,427,929	5,421,551	6,789,540	8,910,655	10,490,691	21.4	31.2	-15.7	25.2	31.2	17.7	100.0	100.0	100.0	100.0	100.0	100.0
GERENCIA DE LA PAZ	1,274,640	1,797,770	1,418,008	1,855,205	2,391,031	2,927,542	20.7	41.0	-21.1	30.8	28.9	22.4	26.0	28.0	26.2	27.3	26.8	27.9
Interior La Paz	432,362	544,023	486,447	687,502	1,249,366	1,381,403	2.1	25.8	-10.6	41.3	81.7	10.6	8.8	8.5	9.0	10.1	14.0	13.2
Aeropuerto El Alto	175,238	201,619	189,821	237,285	254,066	265,398	11.1	15.1	-5.9	25.0	7.1	4.5	3.6	3.1	3.5	3.5	2.9	2.5
Zona Franca Cial. La Paz	302,142	439,245	387,396	443,085	369,087	531,027	24.9	45.4	-11.8	14.4	-16.7	43.9	6.2	6.8	7.1	6.5	4.1	5.1
Charaña	37,358	53,606	30,748	40,003	18,066	22,928	36.6	43.5	-42.6	30.1	-54.8	26.9	0.8	0.8	0.6	0.6	0.2	0.2
Zona Franca Ind. La Paz	204,991	279,194	108,789	111,547	82,056	151,861	51.3	36.2	-61.0	2.5	-26.4	85.1	4.2	4.3	2.0	1.6	0.9	1.4
Guayaramerín	2,394	799	6,432	7,224	4,430	7,163	-44.2	-66.6	705.5	12.3	-38.7	61.7	0.0	0.0	0.1	0.1	0.0	0.1
Desaguadero	28,195	74,997	107,652	211,891	271,976	408,513	36.4	166.0	43.5	96.8	28.4	50.2	0.6	1.2	2.0	3.1	3.1	3.9
Zona Franca Cial. Desaguadero	35,544	47,120	44,063	28,820	2		38.1	32.6	-6.5	-34.6			0.7	0.7	0.8	0.4	0.0	
Interior Cobija				91	193	557					110.9	188.5				0.0	0.0	0.0
Zona Franca Cial. Cobija	920	841	38	102	248	77	3,371.0	-8.6	-95.4	167.1	142.3	-68.8	0.0	0.0	0.0	0.0	0.0	0.0
Postal La Paz	674	725	711	784	1,192	1,419	15.2	7.6	-2.0	10.3	52.0	19.1	0.0	0.0	0.0	0.0	0.0	0.0
Zona Franca Cial. Guayaramerín	217	292	70	19			-23.3	34.8	-76.2	-73.1			0.0	0.0	0.0	0.0		
Zona Franca Ind. Patacamaya	54,604	155,310	55,841	86,851	140,350	157,196	201.9	184.4	-64.0	55.5	61.6	12.0	1.1	2.4	1.0	1.3	1.6	1.5
GERENCIA DE ORURO	407,713	558,910	394,032	464,084	717,064	960,585	24.8	37.1	-29.5	17.8	54.5	34.0	8.3	8.7	7.3	6.8	8.0	9.2
Interior Oruro	32,206	60,948	32,578	65,253	123,716	130,534	-3.2	89.2	-46.5	100.3	89.6	5.5	0.7	0.9	0.6	1.0	1.4	1.2
Zona Franca Cial. Oruro	37,454	54,389	54,253	76,105	85,500	107,080	35.8	45.2	-0.2	40.3	12.3	25.2	0.8	0.8	1.0	1.1	1.0	1.0
Zona Franca Ind. Oruro	108,366	140,070	67,501	62,789	66,701	70,483	90.6	29.3	-51.8	-7.0	6.2	5.7	2.2	2.2	1.2	0.9	0.7	0.7
Tambo Quemado	143,066	240,287	183,101	198,445	363,870	524,058	-1.2	68.0	-23.8	8.4	83.4	44.0	2.9	3.7	3.4	2.9	4.1	5.0
Pisiga	86,620	63,216	56,599	61,491	77,278	128,430	35.0	-27.0	-10.5	8.6	25.7	66.2	1.8	1.0	1.0	0.9	0.9	1.2
GERENCIA DE POTOSI	283,394	241,592	268,675	245,262	228,731	262,433	15.2	-14.8	11.2	-8.7	-6.7	14.7	5.8	3.8	5.0	3.6	2.6	2.5
Interior Potosí	61,249	23,539	28,670	33,428	57,941	41,867	510.2	-61.6	21.8	16.6	73.3	-27.7	1.3	0.4	0.5	0.5	0.7	0.4
Avaroa	135,731	119,942	121,791	109,936	96,713	121,868	-16.1	-11.6	1.5	-9.7	-12.0	26.0	2.8	1.9	2.2	1.6	1.1	1.2
Apacheta	469	508	190	329	404	690	29.3	8.4	-62.7	73.6	22.9	70.7	0.0	0.0	0.0	0.0	0.0	0.0
Villazón	81,039	88,778	113,432	98,046	73,673	98,009	14.4	9.5	27.8	-13.6	-24.9	33.0	1.7	1.4	2.1	1.4	0.8	0.9
Zona Franca Cial. Villazón	4,905	8,825	4,592	3,523			62.1	79.9	-48.0	-23.3			0.1	0.1	0.1	0.1		
GERENCIA DE COCHABAMBA	700,930	839,935	579,177	654,390	851,719	929,199	29.3	19.8	-31.0	13.0	30.2	9.1	14.3	13.1	10.7	9.6	9.6	8.9
Interior Cochabamba	262,970	386,005	315,005	437,201	788,078	828,312	11.9	46.8	-18.4	38.8	80.3	5.1	5.4	6.0	5.8	6.4	8.8	7.9
Zona Franca Cial. Cochabamba	130,917	141,953	119,160	106,245	103	71	16.1	8.4	-16.1	-10.8	-99.9	-30.8	2.7	2.2	2.2	1.6	0.0	0.0
Zona Franca Ind. Cochabamba	248,424	263,320	97,943	47,821	42	128	65.4	6.0	-62.8	-51.2	-99.9	202.6	5.1	4.1	1.8	0.7	0.0	0.0
Aeropuerto Cochabamba	29,836	26,669	26,906	28,939	35,316	37,981	0.7	-10.6	0.9	7.6	22.0	7.5	0.6	0.4	0.5	0.4	0.4	0.4
Interior Sucre	26,961	20,476	18,791	33,178	27,250	61,396	103.2	-24.1	-8.2	76.6	-17.9	125.3	0.6	0.3	0.3	0.5	0.3	0.6
Postal Cochabamba	1,823	1,511	1,372	1,005	932	1,310	34.6	-17.1	-9.2	-26.7	-7.3	40.7	0.0	0.0	0.0	0.0	0.0	0.0
GERENCIA DE SANTA CRUZ	2,018,295	2,640,200	2,485,344	3,258,002	4,195,281	4,733,007	24.1	30.8	-5.9	31.1	28.8	12.8	41.2	41.1	45.8	48.0	47.1	45.1
Interior Santa Cruz	703,897	862,673	876,471	1,387,171	2,229,730	2,441,233	27.5	22.6	1.6	58.3	60.7	9.5	14.4	13.4	16.2	20.4	25.0	23.3
Zona Franca Cial. Santa Cruz	209,555	348,391	347,143	295,577	290,060	308,612	9.7	66.3	-0.4	-14.9	-1.9	6.4	4.3	5.4	6.4	4.4	3.3	2.9
Aeropuerto Viru - Viru	279,075	309,345	309,307	428,718	502,023	569,437	22.4	10.8	0.0	38.6	17.1	13.4	5.7	4.8	5.7	6.3	5.6	5.4
Zona Franca Cial. Puerto Suarez	85,911	115,841	111,561	126,546	81,960	93,254	48.1	34.8	-3.7	13.4	-35.2	13.8	1.8	1.8	2.1	1.9	0.9	0.9
Zona Franca Ind. Puerto Suarez		3,049	831	11,577	1,763	2,455			-72.7	1,292.6	-84.8	39.3			0.0	0.0	0.2	0.0
Puerto Suarez	37,869	52,659	31,122	113,831	500,107	617,330	111.0	39.1	-40.9	265.8	339.3	23.4	0.8	0.8	0.6	1.7	5.6	5.9
Arroyo Concepción					451													0.0
Zona Franca Cial. Puerto Aguirre	76,906	206,303	120,873	166,847	30,116	13,725	-3.6	168.3	-41.4	38.0	-82.0	-54.4	1.6	3.2	2.2	2.5	0.3	0.1
San Matías	5,222	10,130	4,562	7,222	3,422	9,420	252.6	94.0	-55.0	58.3	-52.6	175.3	0.1	0.2	0.1	0.1	0.0	0.1
Zona Franca Cial. San Matías	549	2,403	7,782	1,342	28	61		337.4	223.9	-82.8	-97.9	113.2	0.0	0.0	0.1	0.0	0.0	0.0
Postal Santa Cruz	741	371	380	961	671	1,413	23.5	-50.0	2.6	152.8	-30.1	110.4	0.0	0.0	0.0	0.0	0.0	0.0
Zona Franca Cial. Winner	537,788	641,962	615,388	567,248	371,296	515,991	22.7	19.4	-4.1	-7.8	-34.5	39.0	11.0	10.0	11.4	8.4	4.2	4.9
Zona Franca Ind. Winner	74,164	76,305	50,785	60,320	50,066	39,064	37.2	2.9	-33.4	18.8	-17.0	-22.0	1.5	1.2	0.9	0.9	0.6	0.4
Zona Franca Ind. Santa Cruz	6,618	10,770	9,139	90,643	134,038	120,561	20.8	62.7	-15.1	891.8	47.9	-10.1	0.1	0.2	0.2	1.3	1.5	1.1
GERENCIA DE TARIJA	214,524	349,522	276,316	312,597	526,829	677,925	-10.1	62.9	-20.9	13.1	68.5	28.7	4.4	5.4	5.1	4.6	5.9	6.5
Yacuiba	96,947	211,103	162,147	205,805	400,678	542,275	-18.2	117.8	-23.2	26.9	94.7	35.3	2.0	3.3	3.0	3.0	4.5	5.2
Interior Tarija	30,172	30,466	28,138	33,538	57,348	63,916	-22.7	1.0	-7.6	19.2	71.0	11.5	0.6	0.5	0.5	0.5	0.6	0.6
Bermejo	23,326	39,940	27,222	15,048	22,629	30,787	12.4	71.2	-31.8	-44.7	50.4	36.1	0.5	0.6	0.5	0.2	0.3	0.3
Zona Franca Cial. Yacuiba	63,798	67,747	58,421	58,052	45,540	27,435	6.0	6.2	-13.8	-0.6	-21.6	-39.8	1.3	1.1	1.1	0.9	0.5	0.3
Villamontes	280	267	387	155	634	13,511	9.6	-4.6	44.9	-60.0	309.1	2,031.7	0.0	0.0	0.0	0.0	0.0	0.1

La información corresponde a la recaudación por importación según aduana de pago y jurisdicción geográfica de la Gerencia Regional

Recaudaciones por Importación

Recaudación Ordinaria Según Principal Administración Aduanera, Enero a Noviembre de 2009 – 2012 (p)
(En miles de bolivianos)



La recaudación de la Gerencia Regional Oruro según aduana registra el siguiente comportamiento: Pisiga crece en 66.2%, Tambo Quemado en 44%, Zona Franca Cial. Oruro en 25.2%, Zona Franca Ind. Oruro en 5.7% e Interior Oruro en 5.5%.

Se explica el incremento de la recaudación en la Gerencia Regional Tarija a partir del crecimiento registrado en las aduanas de Villamontes 2.031.7%, Bermejo 36.1%, Yacuiba en 35.3% e Interior Tarija en 11.5%. La Gerencia Regional La Paz registra incremento en la recaudación en las aduanas de: Interior Cobija en 188.5%, Zona Franca Ind. La Paz en 85.1%, Guayaramerín en 61.7%, Desaguadero en 50.2%, Zona Franca Cial. La Paz 43.9%, Charaña en 26.9%, Postal La Paz en 19.1%, Zona Franca Ind. Patacamaya en 12%, Interior La Paz en 10.6% y Aeropuerto El Alto 4.5%.

El crecimiento registrado en la recaudación de la Gerencia Potosí, se explica por el incremento registrado en la aduana de Apacheta con 70.7%, Villazón en 33% y Avaroa en 26%.

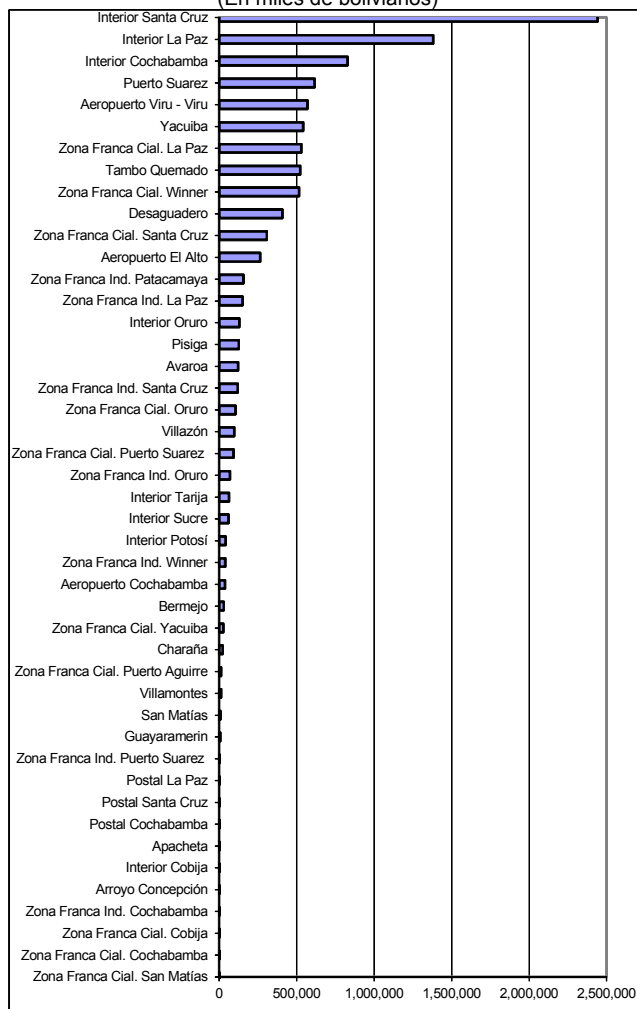
La Gerencia Regional Santa Cruz presenta incremento en la recaudación de las aduanas de: San Matías en 175.3%, Postal Santa Cruz en 110.4%, Zona Franca Ind. Puerto Suárez en 39.3%, Zona Franca Cial. Winner en 39%, Puerto Suárez en 23.4%, Zona Franca Cial. Puerto Suárez en 13.8%, Aeropuerto Viru – Viru en 13.4%, Interior Santa Cruz en 9.5% y Zona Franca Cial. Santa Cruz en 6.4%.

En la Gerencia Cochabamba la recaudación se incrementa en las aduanas de Zona Franca Ind. Cochabamba en 202.6%, Interior Sucre en 125.3%, Postal Cochabamba en 40.7%, Aeropuerto Cochabamba en 7.5% e Interior Cochabamba en 5.1%.

Al mes de noviembre de 2012, quince aduanas concentran el 89.3% de la recaudación ordinaria, según orden de importancia son: **Interior Santa Cruz** que recauda el 23.3%, **Interior La Paz** 13.2%, **Interior Cochabamba** 7.9%, **Puerto Suárez** 5.9%, **Aeropuerto Viru Viru** 5.4%, **Yacuiba** el 5.2%, **Zona Franca Comercial La Paz** 5.1%, **Tambo Quemado** el 5%, **Zona Franca Comercial Winner** 4.9%, **Desaguadero** 3.9%, **Zona Franca Comercial Santa Cruz** 2.9%, **Aeropuerto El Alto** 2.5%, **Zona Franca Industrial Patacamaya** 1.5%, **Zona Franca Ind. La Paz** 1.4% e **Interior Oruro** 1.2%.

Entre enero y noviembre de 2012, de las 45 administraciones de aduana que registraron información de recaudación aduanera 37 presentan tasa de variación positiva, 7 registran tasa de variación negativa y una aduana no registra variación debido a que recién registra información de recaudaciones a partir de octubre de 2012.

Recaudación Ordinaria según Administración Aduanera
Enero a Noviembre de 2012 (p)
(En miles de bolivianos)



Recaudación Ordinaria según Tipo de Aduana ⁷

RECAUDACIÓN ORDINARIA SEGÚN TIPO DE ADMINISTRACIÓN ADUANERA

Enero a Noviembre de 2007 - 2012 (p)

Tipo de Administración	2007 Ene-Nov	2008 Ene-Nov	2009 Ene-Nov	2010 Ene-Nov	2011 Ene-Nov	2012 Ene-Nov
Miles de bolivianos						
Total	4,899,497	6,427,929	5,421,551	6,789,540	8,910,655	10,490,691
Aduanas Interiores	1,549,817	1,928,129	1,786,100	2,677,362	4,533,621	4,949,218
Grandes	1,399,229	1,792,701	1,677,923	2,511,874	4,267,174	4,650,949
Medianas	150,589	135,428	108,176	165,397	266,254	297,713
Pequeñas				91	193	557
Aduanas de Frontera	678,518	956,230	845,386	1,069,425	1,833,878	2,525,433
Occidente	431,440	552,555	500,081	622,095	828,307	1,206,487
Oriente	45,485	63,588	42,116	128,277	507,958	634,364
Sur	201,592	340,088	303,188	319,053	497,614	684,581
Zonas Francas	2,183,774	3,003,328	2,261,570	2,345,060	1,748,956	2,139,082
Zonas Francas Comerciales	1,486,608	2,075,311	1,870,741	1,873,511	1,273,940	1,597,333
Zonas Francas Industriales	697,167	928,018	390,830	471,549	475,016	541,749
Aeropuertos	484,149	537,633	526,033	694,942	791,405	872,816
Aduanas Postales	3,238	2,607	2,463	2,750	2,795	4,142

Variación Porcentual con Relación a Similar Periodo del Año Anterior

	2007	2008	2009	2010	2011	2012
Total	21.4	31.2	-15.7	25.2	31.2	17.7
Aduanas Interiores	18.7	24.4	-7.4	49.9	69.3	9.2
Grandes	15.6	28.1	-6.4	49.7	69.9	9.0
Medianas	57.5	-10.1	-20.1	52.9	61.0	11.8
Pequeñas					110.9	188.5
Aduanas de Frontera	3.9	40.9	-11.6	26.5	71.5	37.7
Occidente	3.0	28.1	-9.5	24.4	33.1	45.7
Oriente	91.8	39.8	-33.8	204.6	296.0	24.9
Sur	-4.1	68.7	-10.9	5.2	56.0	37.6
Zonas Francas	31.6	37.5	-24.7	3.7	-25.4	22.3
Zonas Francas Comerciales	20.0	39.6	-9.9	0.1	-32.0	25.4
Zonas Francas Industriales	65.9	33.1	-57.9	20.7	0.7	14.0
Aeropuertos	16.6	11.0	-2.2	32.1	13.9	10.3
Aduanas Postales	27.5	-19.5	-5.5	11.7	1.6	48.2

Participación Porcentual

	2007	2008	2009	2010	2011	2012
Total	100.0	100.0	100.0	100.0	100.0	100.0
Aduanas Interiores	31.6	30.0	32.9	39.4	50.9	47.2
Grandes	28.6	27.9	30.9	37.0	47.9	44.3
Medianas	3.1	2.1	2.0	2.4	3.0	2.8
Pequeñas				0.0	0.0	0.0
Aduanas de Frontera	13.8	14.9	15.6	15.8	20.6	24.1
Occidente	8.8	8.6	9.2	9.2	9.3	11.5
Oriente	0.9	1.0	0.8	1.9	5.7	6.0
Sur	4.1	5.3	5.6	4.7	5.6	6.5
Zonas Francas	44.6	46.7	41.7	34.5	19.6	20.4
Zonas Francas Comerciales	30.3	32.3	34.5	27.6	14.3	15.2
Zonas Francas Industriales	14.2	14.4	7.2	6.9	5.3	5.2
Aeropuertos	9.9	8.4	9.7	10.2	8.9	8.3
Aduanas Postales	0.1	0.0	0.0	0.0	0.0	0.0

La información corresponde a la recaudación por importación según aduana de pago y no se refiere a la residencia del importador

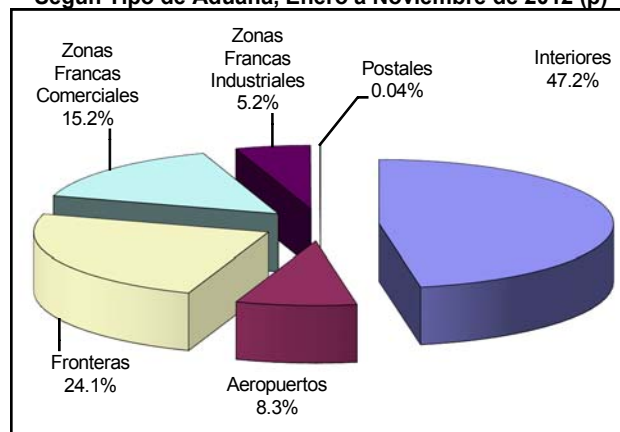
Por tipo de administración aduanera a noviembre de 2012 se registran los siguientes resultados: las aduanas postales aumentan la recaudación en 48.2%, las aduanas de frontera crecen en 37.7%, las zonas francas comerciales incrementan en 25.4%, las zonas francas industriales en 14%, las aduanas de aeropuerto en 10.3% y las aduanas interiores aumentan en 9.2%.

En el mismo periodo de análisis se presenta la siguiente composición en cuanto a la recaudación ordinaria por tipo de administración aduanera: **las aduanas interiores generan el 47.2%**, las aduanas de frontera el 24.1%, las zonas francas 20.4%, las aduanas de aeropuerto el 8.3% y las aduanas postales menos del 0.1%.

Dentro las aduanas interiores las grandes que corresponde a Interior Santa Cruz, Interior La Paz e Interior Cochabamba representa el 44.3% del total y crecen en 9% y las medianas en 11.8%, el resto de las aduanas interiores crecen en 188.5%, pero su participación es menor al 0.1%.

Las aduanas en frontera occidental son las que registran mayor incremento en las recaudaciones con 45.7%.

Participación Porcentual de la Recaudación Ordinaria Según Tipo de Aduana, Enero a Noviembre de 2012 (p)

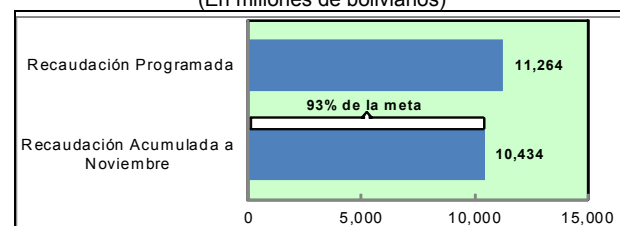


Recaudación Programada ⁸ por el Presupuesto General de la Nación

La Recaudación Programada por concepto de Gravamen Arancelario, Impuesto al Valor Agregado e Impuesto a los Consumos Específicos para la gestión 2012 es de 11.264 millones habiendo previsto, el Ministerio de Economía y Finanzas Públicas un incremento del 13.1% respecto el rendimiento de recaudación ordinaria de (GA, IVE e ICE) obtenida en la gestión 2011.

La recaudación ordinaria registrada –sin IEHD- entre enero y noviembre de 2012 es de 10.434 millones de bolivianos, determinando una ejecución del 92.6% del presupuesto asignado para el presente año, quedando por cumplir una meta de 830 millones de bolivianos

**Recaudación Ordinaria y Recaudación Programa
Enero a Noviembre de 2012 (p)
(En millones de bolivianos)**



⁷ La Recaudación según Tipo de Aduana, es aquella obtenida a partir de la agregación de la recaudación según aduana de pago en el ámbito de la categorización de las aduanas, la cual no considera la residencia del importador. Las aduanas interiores se subdividen en grandes que comprende a las aduanas interiores de Santa Cruz, La Paz y Cochabamba y resto de aduanas interiores. Las aduanas de frontera se subdividen según el área geográfica en frontera occidental, frontera oriental y en frontera sur.

⁸ La Recaudación Programada, es la recaudación determinada por el Ministerio de Economía y Finanzas Públicas a partir del Presupuesto General de la Nación, la cual establece metas para el GA, IVA e ICE. Su cuantificación esta en función de la evolución de principales agregados macroeconómicos, como son las importaciones y el tipo de cambio, así también un porcentaje de eficiencia recaudatoria de la ANB. La recaudación programada correspondiente a la gestión 2012 no considera la estimación del IEHD, por las bajas tasas que registra en la actualidad este impuesto.

Recaudación Ordinaria según Capítulo de la NANDINA ⁹

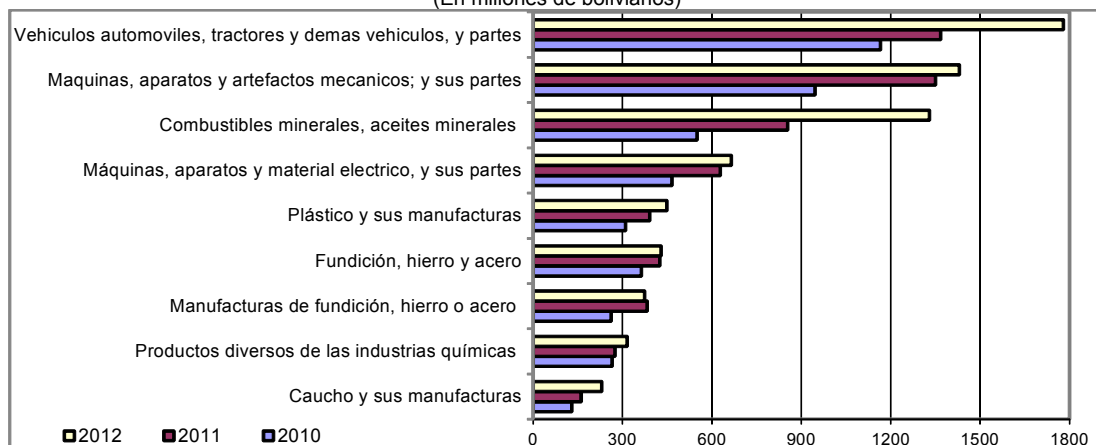
Recaudación Ordinaria según Principal Capítulo de la NANDINA, Enero a Noviembre de 2009 - 2012 (p)

N°	Capítulo de la NANDINA	Miles de bolivianos				Participación %				Variación %		
		2009	2010	2011	2012	2009	2010	2011	2012	2010	2011	2012
		Ene-Nov	Ene-Nov	Ene-Nov	Ene-Nov	Ene-Nov	Ene-Nov	Ene-Nov	Ene-Nov	Ene-Nov	Ene-Nov	Ene-Nov
	Total	5,421,551	6,789,540	8,910,655	10,490,691	100.0	100.0	100.0	100.0	25.2	31.2	17.7
87	Vehículos automoviles, tractores, velocipedos y demas vehiculos terrestres, sus partes y accesorios	1,055,624	1,166,133	1,367,624	1,779,436	19.5	17.2	15.3	17.0	10.5	17.3	30.1
84	Reactores nucleares, calderas, maquinas, aparatos y artefactos mecanicos; partes de estas maquinas o aparatos	664,375	946,705	1,350,777	1,430,421	12.3	13.9	15.2	13.6	42.5	42.7	5.9
27	Combustibles minerales, aceites minerales y productos de su destilacion; materias bituminosas; ceras minerales	394,507	551,065	854,431	1,330,383	7.3	8.1	9.6	12.7	39.7	55.1	55.7
85	Máquinas, aparatos y material eléctrico, y sus partes; aparatos de grabacion o reproduccion de sonido, aparatos de grabacion o reproduccion de imagen y sonido en television, y las partes y accesorios de estos	355,100	466,759	628,806	664,708	6.5	6.9	7.1	6.3	31.4	34.7	5.7
39	Plástico y sus manufacturas	233,741	310,525	391,452	448,691	4.3	4.6	4.4	4.3	32.8	26.1	14.6
72	Fundicion, hierro y acero	302,301	363,567	424,814	429,926	5.6	5.4	4.8	4.1	20.3	16.8	1.2
73	Manufacturas de fundicion, hierro o acero	229,935	262,090	382,838	374,344	4.2	3.9	4.3	3.6	14.0	46.1	-2.2
38	Productos diversos de las industrias quimicas	248,528	265,595	275,180	315,501	4.6	3.9	3.1	3.0	6.9	3.6	14.7
40	Caucho y sus manufacturas	99,844	130,357	161,056	230,541	1.8	1.9	1.8	2.2	30.6	23.5	43.1
30	Productos farmaceuticos	101,470	134,223	149,363	171,831	1.9	2.0	1.7	1.6	32.3	11.3	15.0
90	Instrumentos y aparatos de optica, fotografia o	90,086	118,949	145,084	164,235	1.7	1.8	1.6	1.6	32.0	22.0	13.2
64	Calzado, polainas y articulos analogos; partes de estos articulos	47,721	80,403	125,750	160,437	0.9	1.2	1.4	1.5	68.5	56.4	27.6
48	Papel y carton; manufacturas de pasta de celulosa, de papel o carton	136,363	175,332	194,578	158,897	2.5	2.6	2.2	1.5	28.6	11.0	-18.3
22	Bebidas, liquidos alcoholicos y vinagre	45,587	66,201	89,976	158,634	0.8	1.0	1.0	1.5	45.2	35.9	76.3
33	Aceites esenciales y resinoides; preparaciones de perfumeria, de tocador o de cosmetica	86,956	110,291	125,307	142,231	1.6	1.6	1.4	1.4	26.8	13.6	13.5
94	Muebles; mobiliario medicoquirurgico; articulos de cama y similares; aparatos de alumbrado no expresados ni comprendidos en otra parte; anuncios, letreros y placas indicadoras luminosas y articulos similares	43,007	73,357	99,145	138,778	0.8	1.1	1.1	1.3	70.6	35.2	40.0
21	Preparaciones alimenticias diversas	61,534	89,645	107,772	126,507	1.1	1.3	1.2	1.2	45.7	20.2	17.4
11	Productos de la molineria; malta; almidon y fecula; inulina; gluten de trigo	133,351	142,733	105,688	121,677	2.5	2.1	1.2	1.2	7.0	-26.0	15.1
62	Prendas y complementos (accesorios), de vestir, excepto los de punto	22,154	45,930	80,692	103,718	0.4	0.7	0.9	1.0	107.3	75.7	28.5
29	Productos quimicos organicos	63,002	80,343	88,068	94,005	1.2	1.2	1.0	0.9	27.5	9.6	6.7
32	Extractos vegetales o animales, taninos y sus derivados	49,371	64,452	79,599	89,578	0.9	0.9	0.9	0.9	30.5	23.5	12.5
96	Manufacturas diversas	15,931	22,209	32,055	89,361	0.3	0.3	0.4	0.9	39.4	44.3	178.8
61	Prendas y complementos (accesorios), de vestir, de punto	21,850	43,007	70,519	87,387	0.4	0.6	0.8	0.8	96.8	64.0	23.9
82	Herramientas y utiles, articulos de cuchilleria y cubiertos de mesa, de metal comun; partes de estos articulos, de metal comun	30,350	50,148	59,977	80,754	0.6	0.7	0.7	0.8	65.2	19.6	34.6
55	Fibras sinteticas o artificiales discontinuas	41,655	61,479	86,056	78,900	0.8	0.9	1.0	0.8	47.6	40.0	-8.3
95	Juguetes, juegos y articulos para recreo o deporte; sus partes y accesorios	28,598	40,321	68,605	74,569	0.5	0.6	0.8	0.7	41.0	70.1	8.7
19	Preparaciones a base de cereales, harina, almidon, fecula o leche; productos de pasteleria	47,026	56,715	68,322	72,163	0.9	0.8	0.8	0.7	20.6	20.5	5.6
28	Productos quimicos inorganicos; compuestos inorganicos u organicos de los metales preciosos, de los elementos radiactivos, de metales de las tierras raras o de isotopos	51,203	49,330	56,484	67,032	0.9	0.7	0.6	0.6	-3.7	14.5	18.7
34	Jabon, agentes de superficie organicos, preparaciones para lavar, preparaciones lubricantes, ceras artificiales, ceras preparadas, productos de limpieza, velas y articulos similares, pastas para modelar, "ceras"	44,487	51,920	59,369	66,646	0.8	0.8	0.7	0.6	16.7	14.3	12.3
	Resto	675,896	769,757	1,181,271	1,239,400	12.5	11.3	13.3	11.8	13.9	53.5	4.9

La recaudación ordinaria según capítulo de la NANDINA presenta el siguiente comportamiento: la importación de Vehículos automoviles, tractores y demás vehículos terrestres y sus partes con 1.779 millones de bolivianos de recaudación y tasa de variación de 30.1% respecto similar período de 2011; en segundo lugar está la importación de Máquinas, aparatos y artefactos mecánicos, y sus partes que presenta recaudación de 1.430 millones de bolivianos y tasa de variación de 5.9%, en tercer lugar se encuentra la importación de Combustibles minerales, aceites minerales y productos de su destilación que presenta recaudación de 1.330 millones de bolivianos y tasa de variación de 55.7%, en cuarto lugar se encuentra la importación de Máquinas, aparatos y material eléctrico y sus partes con una recaudación de 665 millones de bolivianos y registra tasa de variación de 5.7%, en quinto lugar esta la importación de Plástico y sus manufacturas que recauda 449 millones de bolivianos y registra tasa de variación de 14.6%, le sigue la importación de Fundición, hierro y acero que recauda 430 millones de bolivianos y presenta tasa de variación de 1.2%. Estos seis capítulos de la NANDINA concentran a noviembre de 2012 el 58% de la recaudación ordinaria.

Agregando a los seis capítulos anteriores la recaudación obtenida por la importación de Manufacturas de fundición, hierro o acero con una participación de 3.6%, la importación de Productos diversos de las industrias químicas con el 3%, la importación de Caucho y sus manufacturas que representa el 2.2% y la importación de Productos farmacéuticos que representa el 1.6%, se alcanza a cubrir el 68.4% de la recaudación aduanera ordinaria registrada a noviembre de 2012.

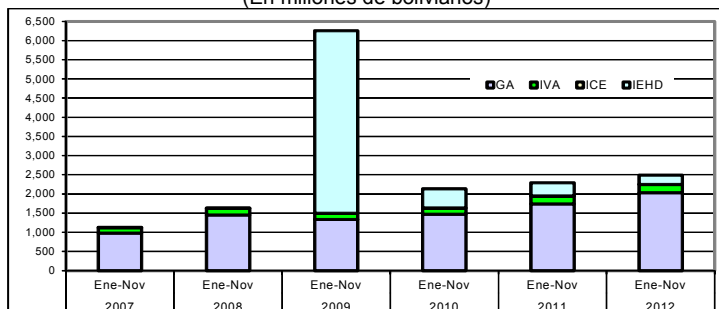
Recaudación Ordinaria según Principal Capítulo de la NANDINA, Enero a Noviembre 2010 – 2012 (p)
(En millones de bolivianos)



⁹ NANDINA, constituye la Nomenclatura Arancelaria Común de la Comunidad Andina y está basada en el Sistema Armonizado de designación y Codificación de Mercancías. El código numérico de la NANDINA está compuesto de ocho dígitos, los dos primeros identifican el Capítulo, los cuatro dígitos la Partida, los seis dígitos la Sub partida del Sistema Armonizado y los ocho dígitos la Sub partida Subregional. Las secciones agrupan capítulos de la NANDINA

Recaudación Liberada¹⁰ del Pago de Tributos

Recaudación Liberada Según Impuesto, Enero a Noviembre de 2007 – 2012 (p)
(En millones de bolivianos)



RECAUDACIÓN LIBERADA SEGÚN IMPUESTO
Enero a Noviembre de 2007 - 2012 (p)

Impuesto	2007 Ene-Nov	2008 Ene-Nov	2009 Ene-Nov	2010 Ene-Nov	2011 Ene-Nov	2012 Ene-Nov
Miles de bolivianos						
Total	1,128.7	1,636.3	6,258.0	2,131.2	2,290.8	2,489.6
GA	981.8	1,453.4	1,334.2	1,473.3	1,740.3	2,030.0
IVA	133.9	169.7	156.2	155.7	204.2	215.2
ICE	12.9	13.2	7.7	9.2	5.9	7.8
IEHD			4,759.9	493.1	340.4	236.7

Variación Porcentual con Relación a Similar Periodo del Año Anterior

	2008	2009	2010	2011	2012
Total	1.5	45.0	282.5	-65.9	7.5
GA	13.3	48.0	-8.2	10.4	18.1
IVA	-42.2	26.7	-8.0	-0.3	31.2
ICE	-1.1	2.1	-41.7	19.4	-35.3
IEHD				-89.6	-31.0

Participación Porcentual

	2007	2008	2009	2010	2011	2012
Total	100.0	100.0	23.9	76.9	100.0	100.0
GA	87.0	88.8	21.3	69.1	76.0	81.5
IVA	11.9	10.4	2.5	7.3	8.9	8.6
ICE	1.1	0.8	0.1	0.4	0.3	0.3
IEHD			76.1	23.1	14.9	9.5

RECAUDACIÓN LIBERADA SEGÚN ACUERDO PREFERENCIAL Y DISPOSICIÓN LIBERATORIA, Enero a Noviembre de 2008 a 2012 (p)

Acuerdo Preferencial y Disposición Liberatoria	2008 Ene-Nov	2009 Ene-Nov	2010 Ene-Nov	2011 Ene-Nov	2012 Ene-Nov
Miles de bolivianos					
Total	1,636,267	6,257,956	2,131,229	2,290,850	2,489,643
Acuerdo Preferencial	1,065,004	1,027,850	1,316,716	1,693,306	1,950,502
Acuerdo Agropecuario N° 2 (A)	1,676	3,497	4,645	6,407	11,365
Chile (ACE 22)	44,114	42,535	50,359	57,941	66,980
Venezuela (ACEBOLVE)				55	711
México (ACE 31)	45,424	45,097	32,876		
México (ACE 66)			18,717	67,847	76,545
Mercosur (ACE 36)	656,186	651,252	859,771	1,137,478	1,291,283
Cuba (ACE 47)	9	208	331	85	1,219
Cuba/Chile (ARPAR4)	79	70	70	92	117
Comunidad Andina	317,516	285,191	349,947	423,402	502,281
Donaciones	42,107	16,165	24,967	51,995	31,157
Exoneraciones	529,156	5,213,941	789,547	545,549	507,983
Sector Diplomático	38,002	21,138	17,476	16,206	15,482
Ministerio de Economía y F.P.	79,682	109,723	106,673	103,563	187,380
Organismos Internacionales	39,536	10,739	10,826	3,980	2,493
YPFB	314,855	4,996,403	587,836	340,387	236,711
Otras Exoneraciones	57,081	75,939	66,735	81,414	65,917

Variación Porcentual con Relación a Similar Periodo del Año Anterior

	2008	2009	2010	2011	2012
Total	45.0	282.5	-65.9	7.5	8.7
Acuerdo Preferencial	25.7	-3.5	28.1	28.6	15.2
Acuerdo Agropecuario N° 2 (A)	-70.3	108.7	32.8	37.9	77.4
Chile (ACE 22)	3.2			15.1	15.6
Venezuela (ACEBOLVE)					
México (ACE 31)	23.9				
México (ACE 66)					12.8
Mercosur (ACE 36)	21.1		32.0	32.3	13.5
Cuba (ACE 47)	-61.9	2,163.3	59.5	-74.5	1,341.6
Cuba/Chile (ARPAR4)	231.2	-11.4	0.5	31.4	27.8
Comunidad Andina	44.3	-10.2	22.7	21.0	18.6
Donaciones	-16.9	-61.6	54.5	108.3	-40.1
Exoneraciones	129.1	885.3	-84.9	-30.9	-6.9
Sector Diplomático	-18.2	-44.4	-17.3	-7.3	-4.5
Ministerio de Economía y F.P.	25.9	37.7	-2.8	-2.9	80.9
Organismos Internacionales		-72.8	0.8	-63.2	-37.4
YPFB		1,486.9	-88.2	-42.1	-30.5
Otras Exoneraciones	68.8	33.0	-12.1	22.0	-19.0

Participación Porcentual

	2007	2008	2009	2010	2011	2012
Total	100.0	100.0	100.0	100.0	100.0	100.0
Acuerdo Preferencial	65.1	16.4	61.8	73.9	78.3	
Acuerdo Agropecuario N° 2 (A)	0.1	0.1	0.2	0.3	0.5	
Chile (ACE 22)	2.7	0.7	2.4	2.5	2.7	
Venezuela (ACEBOLVE)				0.0	0.0	
México (ACE 31)	2.8	0.7	1.5			
México (ACE 66)			0.9	3.0	3.1	
Mercosur (ACE 36)	40.1	10.4	40.3	49.7	51.9	
Cuba (ACE 47)	0.0	0.0	0.0	0.0	0.0	
Cuba/Chile (ARPAR4)	0.0	0.0	0.0	0.0	0.0	
Comunidad Andina	19.4	4.6	16.4	18.5	20.2	
Donaciones	2.6	0.3	1.2	2.3	1.3	
Exoneraciones	32.3	83.3	37.0	23.8	20.4	
Sector Diplomático	2.3	0.3	0.8	0.7	0.6	
Ministerio de Economía y F.P.	4.9	1.8	5.0	4.5	7.5	
Organismos Internacionales	2.4	0.2	0.5	0.2	0.1	
YPFB	19.2	79.8	27.6	14.9	9.5	
Otras Exoneraciones	3.5	1.2	3.1	3.6	2.6	

La recaudación liberada del pago de tributos a noviembre de 2012, registra incremento de 8.7%, con relación a similar período del año anterior. La recaudación liberada según impuesto presenta los siguientes resultados, el GA se incrementa en 16.6%, el IVA en 5.4% y el ICE en 30.7%, mientras que la recaudación liberada del IEHD disminuye en -30.5%.

Del total de recaudación liberada a noviembre de 2012, el 81.5% corresponde al GA, el 8.6% al IVA, el 0.3% al ICE y el 9.5% al IEHD.

Según acuerdo preferencial y disposición liberatoria a noviembre de 2012 se tiene la siguiente estructura, los Acuerdos Preferenciales representan el 78.3% de la recaudación liberada, las Exoneraciones -del Sector Diplomático, Ministerio de Economía y Finanzas Públicas, Organismos Internacionales, YPFB y otras exoneraciones- representan el 20.4% y las Donaciones representan el 1.3% en el total de recaudación liberada al mes de noviembre de 2012.

Dentro de los Acuerdos Preferenciales el ACE 36 referente al MERCOSUR representa el 51.9% del total de recaudaciones liberadas, seguida por los trámites acogidos a desgravación con la Comunidad Andina con el 20.2%, el ACE 66 Acuerdo con México con el 3.1%, el ACE 22 Acuerdo con Chile con el 2.7%, y el resto de los acuerdos preferenciales representa menos del 1% de la recaudación liberada entre enero y noviembre de 2012.

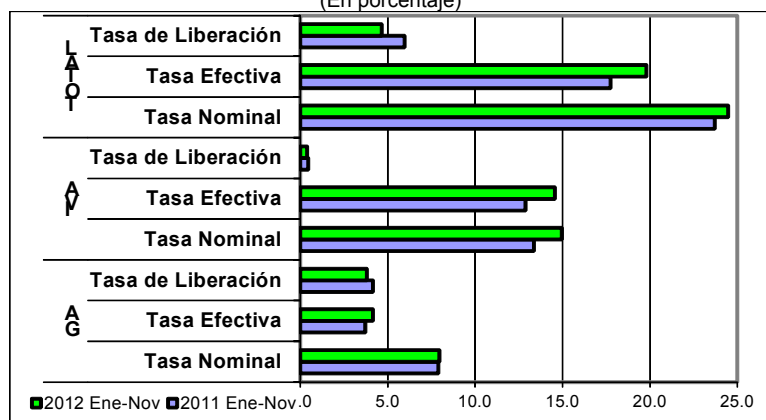
Las exoneraciones de YPFB a noviembre de 2011 representaban el 14.9% del total liberado y en la presente gestión alcanzan el 9.5%, habiendo disminuido en -30.5% las exoneraciones de YPFB entre enero y noviembre de 2012.

Por otro lado, la recaudación liberada por trámites que se acogen a la desgravación arancelaria de acuerdos preferenciales se incrementa en 15.2%.

¹⁰ **Recaudación Liberada**, Es la recaudación que se deja de percibir debido al cumplimiento de acuerdos de desgravación arancelaria, como el Acuerdo de Complementación Económica N° 22 entre Bolivia y Chile (ACE 22); Acuerdo de Complementación Económica N° 31 entre Bolivia y México (ACE 31) y reemplazada por el Acuerdo de Complementación Económica N° 66 entre Bolivia y México (ACE 66) a partir del 7 de junio de 2010; Acuerdo de Complementación Económica N° 36 entre Bolivia y MERCOSUR (ACE 36); Acuerdo de Complementación Económica N° 47 entre Bolivia y Cuba (ACE 47); Desgravación arancelaria a las importaciones de bienes originarios de la Comunidad Andina de Naciones (CAN) ; Acuerdo N° 2 de Alcance Parcial para la liberación y expansión del comercio intra regional de semillas entre Argentina, Bolivia, Brasil, Chile, Colombia, Paraguay, Perú y Uruguay-, con el 100% de preferencia arancelaria (AAPAG-2); y el Acuerdo Regional N° 4 Preferencia Arancelaria Regional -PAR 4- entre Argentina, Bolivia, Brasil, Chile, Colombia, Cuba, Ecuador, México, Paraguay, Perú, Uruguay y Venezuela. Actualmente éste Acuerdo se aplica a las importaciones de Bolivia con Chile y Cuba con el 12% de preferencia arancelaria otorgada por el país (AR PAR4); Acuerdo de Complementación Económica con Venezuela (ACEBOLVE); y la determinación de liberaciones impositivas autorizadas por el Ministerio de Economía y Finanzas Públicas, como las donaciones y las exoneraciones referentes a material monetario, bienes de uso militar y material bélico, material publicitario y otros.

Indicadores de Recaudación por Importaciones ¹¹

**Tasa Efectiva, Tasa de Liberación y Tasa Nominal del GA e IVA
Enero a Noviembre de 2011 - 2012 (p)**
(En porcentaje)



La tasa efectiva de las recaudaciones por importación de mercaderías, a nivel general entre enero y noviembre de 2012 registra crecimiento en 2.06 puntos porcentuales, es decir, de una tasa efectiva de 17.75% registrada entre enero y noviembre de 2011 aumenta a 19.81% en similar período de 2012. La tasa efectiva del GA, IVA e IEHD aumentan en 0.43, 1.67 y 0.07 puntos porcentuales, respectivamente, mientras que la tasa efectiva del ICE disminuye en 0.11 puntos porcentuales.

Al mes de noviembre de 2012 la tasa de liberación del GA es de 3.8%, del IVA es 0.4%, del ICE es 0.01% y el IEHD 0.44%, aspecto que determina una disminución en 0.36 puntos porcentuales en el GA, 0.06 en el IVA, 0.01 en ICE y 0.86 puntos porcentuales en el IEHD, este comportamiento implica se registre tasa de liberación a nivel general de 4.66%, con una disminución de 1.3 puntos porcentuales respecto a similar período de 2011.

La tasa nominal de las recaudaciones aduaneras a nivel general es de 24.47% a noviembre de 2012. El GA registró una tasa de 7.96%, el IVA 14.96%, el ICE 1% y el IEHD 0.55%. La tasa nominal del GA e IVA registra incremento en 0.07 y 1.6 puntos porcentuales respectivamente, mientras que la tasa nominal del ICE e IEHD registra disminución de 0.12 y 0.8 puntos porcentuales con relación a similar período de la gestión 2011.

**TASA EFECTIVA SEGÚN IMPUESTO
Enero a Noviembre de 2007 - 2012 (p)**

Tipo de Impuesto	2007 Ene-Nov	2008 Ene-Nov	2009 Ene-Nov	2010 Ene-Nov	2011 Ene-Nov	2012 Ene-Nov
Porcentaje						
Total	19.11	18.72	18.41	19.18	17.75	19.81
GA	3.89	3.76	3.54	3.87	3.73	4.16
IVA	13.44	13.27	13.69	14.28	12.89	14.56
ICE	1.71	1.63	1.08	0.95	1.09	0.98
IEHD	0.06	0.06	0.10	0.08	0.04	0.11
Variación Absoluta						
Total	0.42	-0.39	-0.31	0.76	-1.42	2.06
GA	0.00	-0.13	-0.22	0.33	-0.14	0.43
IVA	0.08	-0.17	0.42	0.59	-1.39	1.67
ICE	0.33	-0.08	-0.55	-0.13	0.14	-0.11
IEHD	0.01	-0.01	0.04	-0.02	-0.04	0.07

**TASA DE LIBERACIÓN SEGÚN IMPUESTO
Enero a Noviembre de 2007 - 2012 (p)**

Tipo de Impuesto	2007 Ene-Nov	2008 Ene-Nov	2009 Ene-Nov	2010 Ene-Nov	2011 Ene-Nov	2012 Ene-Nov
Porcentaje						
Total	3.76	3.12	4.18	8.17	5.96	4.66
GA	3.22	2.96	3.83	5.01	4.16	3.80
IVA	0.48	0.16	0.32	0.53	0.47	0.40
ICE	0.06	0.01	0.03	0.03	0.03	0.01
IEHD	0.00			2.60	1.31	0.44
Variación Absoluta						
Total	0.28	-0.63	1.05	4.00	-2.21	-1.30
GA	0.00	-0.26	0.87	1.19	-0.85	-0.36
IVA	0.26	-0.32	0.17	0.21	-0.06	-0.06
ICE	0.02	-0.05	0.02	0.00	0.00	-0.01
IEHD	0.00	0.00		2.60	-1.29	-0.86

**TASA NOMINAL SEGÚN IMPUESTO
Enero a Noviembre de 2007 - 2012 (p)**

Tipo de Impuesto	2007 Ene-Nov	2008 Ene-Nov	2009 Ene-Nov	2010 Ene-Nov	2011 Ene-Nov	2012 Ene-Nov
Porcentaje						
Total	22.87	21.85	22.59	27.35	23.72	24.47
GA	7.11	6.72	7.37	8.88	7.89	7.96
IVA	13.92	13.43	14.01	14.81	13.36	14.96
ICE	1.77	1.64	1.11	0.98	1.12	1.00
IEHD	0.06	0.06	0.10	2.68	1.35	0.55
Variación Absoluta						
Total	-2.78	-1.02	0.74	4.76	-3.64	0.75
GA	-0.26	-0.39	0.65	1.52	-0.99	0.07
IVA	-2.67	-0.49	0.58	0.79	-1.45	1.60
ICE	0.17	-0.13	-0.53	-0.13	0.14	-0.12
IEHD	-0.03	-0.01	0.04	2.58	-1.33	-0.80

¹¹ Indicadores relacionados a la recaudación por importaciones:

Tasa Efectiva: Muestra el porcentaje que representa la recaudación aduanera respecto del valor CIF de Importación.

$$\text{Tasa Efectiva} = \frac{\text{Recaudación pagada}}{\text{Importación}} * 100$$

Tasa de Liberación: Muestra el porcentaje que representa la recaudación liberada del pago de tributos respecto del valor CIF de importación.

$$\text{Tasa de Liberación} = \frac{\text{Recaudación liberada}}{\text{Importación}} * 100$$

Tasa Nominal: Muestra el porcentaje que representa la recaudación potencial respecto del valor CIF de Importación.

$$\text{Tasa Nominal} = \text{Tasa Efectiva} + \text{Tasa de liberación}$$

Consultas a:

ADUANA NACIONAL DE BOLIVIA - Unidad de Estudios Económicos y Estadística
Av. 20 de Octubre N° 2038 Teléfono 2152881 Fax 2116763 e-mail: gchavez@aduana.gob.bo

Aduana Nacional

Porque Bolivia Importa... ¡y Exporta!

